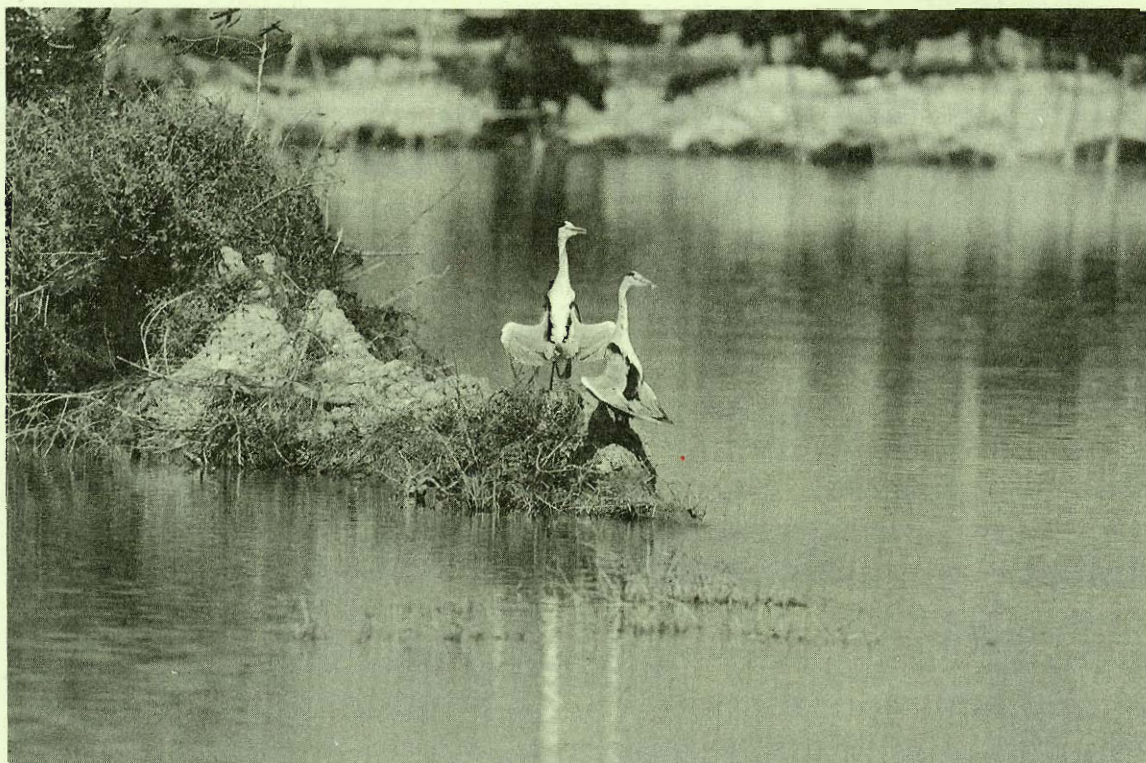


## 墾丁國家公園

# 八十五年度新年鳥類調查

—蔡乙榮—



冬候鳥蒼鷺正在日光浴。

八十四年十二月十七日，是墾丁國家公園一年一度的新年鳥類調查日，調查員以屏東縣野鳥學會會員及國立屏東技術學院賞鳥社社員為主，連同恆春工商教師及墾丁國家公園管理處員工，一共有三十九位調查員參與調查，八十五年度調查是連續十二年的第十三個年度調查。

調查時間自上午六時起至下午五時止，以墾丁國家公園園區為主要調查範圍，並將附近相關地區一併納入調查，依歷年來調整完成的

七個調查區（滿州區、東海岸區、社頂區、墾丁區、龍鑾潭區、西海岸區及赤牛嶺區），分成十五條調查線，同時進行全面性的調查。

本年度調查結果，總計記錄野生鳥33科、114種、10,506隻，籠中逸出鳥2種7隻，詳如附表(一)及附表(二)。

針對八十五年度調查結果，有下列幾點討論：

一、本年度的調查範圍與八十四年度相同，僅對同一調查區的調查線稍微調整。調查日



調查人員檢查台灣松雀鷹是否受傷。

是十二月十七日，與往年的調查日期相近。調查當日的天氣，是晴轉多雲偶小雨，午後東北季風約三級至四級。本年度共計有39位調查員參與調查，是調查人力較少的一年。

二、本年度調查與前二個年度比較，鳥種數比八十三年度多8隻，比八十四年度少5種；鳥隻數則是最多的年度，計共10506隻；有3種鳥種隻數超過一千隻，分別是：麻雀1856隻、紅鳩1431隻及澤亮1391隻。

三、各調查區的鳥種紀錄，以滿州區最多（69種，比八十四年度多10種），其次是龍鑾潭區（62種，以往是最多的調查區），其餘依次是西海岸區（52種），東海岸區（45種），赤牛嶺區（42種），墾丁區（40種），社頂區（26種）。

四、本年度的猛禽記錄有11種，林鵬是墾丁地區的第二次記錄，短耳鴉是一具鳥屍，由鳥網上救下一隻臺灣松雀鷹。另外，魚鷹於十二月上旬以前，曾在龍鑾潭活動，白肩鵬也會在十二月前，在龍鑾潭及南灣一帶活動多時，但是，自十二月上旬以後，就再也沒有發現，所以，在調查日當天魚鷹及白肩鵬都未發現。

五、龍鑾潭區的調查，雖然有62種鳥種記錄，與往年相近。但是，以往年年在潭域渡冬的冠鵑鵝，在整個冬季都沒有出現。往年都是渡冬的魚鷹，只停留了一個多月。鷓鴣的數量比往年少，而且很不穩定。鴻雁曾在十一月十九日下午四時三十分出現在西岸，卻只停留了四十分鐘，就從自然中心上方飛過，朝西方離開。本調查區周遭的環境改變及人為干擾度的



調查人員細心的解下台灣松雀鷹身上的鳥網。

增加，很顯然的，已經對渡冬的候鳥構成影響，尤其是經常需要上岸停棲的鳥種，所受到的干擾最為明顯。目前，在潭域周圍存在的牛羊隻放牧行為，極可能成為僅次於環境改變的第二大不利龍鑾潭區候鳥棲息的因素。

六、已有多年未被調查記錄的黃鸝及臺灣藍鶲，在本年度都有記錄，倒是棕背伯勞沒有發現。

七、籠中逸出鳥在本年度有家八哥及泰國八哥2種，八十四年度出現的牡丹鸚鵡，並未再出現。

八、本年度的調查與往年一樣，只有一天的調查紀錄而已，疏漏在所難免，但是，在一天的時間內，動用近四十位的調查員，完成墾丁國家公園全區的鳥類調查，並記錄了114種

野生鳥種記錄，是一次具有時間意義的鳥類調查，值得繼續辦理。

誌謝：

本年度的調查，承蒙管理處長官的支持及相關課室的協助，使調查工作得以順利進行，屏東縣野鳥學會的全力動員及國立屏東技術學院賞鳥社的支援，還有臺南鳥友等各方人力的協助，使調查工作圓滿完成，僅此致上最大的謝忱。

參考資料

蔡乙榮

1996 墾丁國家公園八十五年度新年鳥類調查報告，內政部營建署墾丁國家公園管理處。（未印刷發行）

附表一、

| 八十四年度與八十五年度調查結果統計表 |          |    |    |     |     |      |       |
|--------------------|----------|----|----|-----|-----|------|-------|
| 數量<br>調查區          | 分類<br>年度 | 科  |    | 種   |     | 隻數   |       |
|                    |          | 84 | 85 | 84  | 85  | 84   | 85    |
| 滿州區                |          | 25 | 28 | 59  | 69  | 1783 | 1527  |
| 東海岸區               |          | 27 | 26 | 52  | 45  | 935  | 633   |
| 社頂區                |          | 19 | 20 | 37  | 26  | 433  | 393   |
| 墾丁區                |          | 25 | 24 | 43  | 40  | 1433 | 1360  |
| 龍鑾潭區               |          | 26 | 24 | 66  | 62  | 2993 | 3676  |
| 西海岸區               |          | 22 | 27 | 50  | 52  | 1553 | 2085  |
| 赤牛嶺區               |          | 22 | 23 | 47  | 42  | 688  | 833   |
| 總計                 |          | 34 | 33 | 119 | 114 | 9818 | 10506 |

籠中逸出鳥：在八十四年度有牡丹鸚鵡1隻，出現在墾丁區，泰國八哥8隻，出現在龍鑾潭區及西海岸區；八十五年度有家八哥3隻，出現在墾丁區，泰國八哥4隻，出現在西海岸區。

附表二、

| 墾丁國家公園八十五年度新年鳥類調查調查結果 |             |             |              |
|-----------------------|-------------|-------------|--------------|
| <b>鷓鴣科</b>            | <b>隼科</b>   | <b>啄木鳥科</b> | 綠畫眉 7        |
| 小鷓鴣 29                | 燕隼 1        | 小啄木 3       | <b>鶯科</b>    |
| <b>鷓鴣科</b>            | 紅隼 29       | <b>雨燕科</b>  | 大葦鶯 1        |
| 鷓鴣 6                  | <b>雉科</b>   | 小雨燕 316     | 短翅樹鶯 5       |
| <b>鶯科</b>             | 竹雞 25       | <b>百靈科</b>  | 棕扇尾鶯 10      |
| 蒼鶯 37                 | <b>秧雞科</b>  | 雲雀 147      | 極北柳鶯 5       |
| 紫鶯 2                  | 白腹秧雞 12     | <b>燕科</b>   | 黃眉柳鶯 1       |
| 池鶯 1                  | 白冠雞 18      | 毛脚燕 15      | 灰頭鷓鴣 3       |
| 黃頭鶯 238               | 紅冠水雞 42     | 赤腰燕 65      | 褐頭鷓鴣 37      |
| 綠篋鶯 2                 | 緋秧雞 2       | 家燕 202      | <b>鵬科</b>    |
| 大白鶯 52                | <b>鴿科</b>   | 洋燕 170      | 黑枕藍鵪 24      |
| 唐白鶯 2                 | 東方環頸鴿 357   | 棕沙燕 35      | 黃腹琉璃 1       |
| 小白鶯 125               | 小環頸鴿 101    | <b>鶺鴒科</b>  | <b>繡眼科</b>   |
| 中白鶯 62                | 金斑鴿 98      | 赤喉鶺 54      | 綠繡眼 610      |
| 岩鶯 5                  | 小辮鴿 7       | 大花鶺 11      | <b>文鳥科</b>   |
| 栗小鶯 1                 | <b>鶺鴒科</b>  | 褐色鶺 93      | 斑文鳥 30       |
| 黃小鶯 1                 | 田鶺 8        | 白鶺鴒 12      | 白腰文鳥 25      |
| 夜鶯 3                  | 中杓鶺 4       | 灰鶺鴒 11      | 麻雀 1856      |
| <b>雁鴨科</b>            | 鷹斑鶺 3       | 黃鶺鴒 5       | <b>八哥科</b>   |
| 尖尾鴨 11                | 磯鶺 38       | <b>鸚鵡科</b>  | 八哥 10        |
| 琵嘴鴨 31                | 青足鶺 1       | 棕耳鸚 2       | 灰棕鳥 52       |
| 小水鴨 296               | 白腰草鶺 12     | 紅嘴黑鸚 229    | 噪林鳥 163      |
| 赤頸鴨 1                 | <b>鸚鵡科</b>  | 烏頭翁 734     | <b>黃鵬科</b>   |
| 綠頭鴨 7                 | 紅嘴鸚 1       | 白環鸚嘴鸚 2     | 黃鵬 1         |
| 花嘴鴨 48                | 黑嘴鸚 2       | <b>伯勞科</b>  | <b>卷尾科</b>   |
| 白眉鴨 3                 | <b>鳩鴿科</b>  | 紅尾伯勞 73     | 大卷尾 196      |
| 青頭潛鴨 1                | 紅頭綠鳩 7      | <b>鵬科</b>   | <b>鴉科</b>    |
| 磯雁 3                  | 綠鳩 11       | 野鴉 1        | 巨嘴鴉 2        |
| 澤鳧 1391               | 斑頸鳩 127     | 藍磯鸚 60      | 樹鴉 138       |
| 鈴鴨 2                  | 金背鳩 24      | 赤腹鸚 1       | 臺灣藍鸚 1       |
| <b>鷹鵰科</b>            | 紅鳩 1431     | 白腹鸚 1       | <b>籠中逸出鳥</b> |
| 臺灣松雀鷹 2               | <b>杜鵑科</b>  | <b>畫眉科</b>  | 家八哥 3        |
| 赤腹鷹 2                 | 番鵑 3        | 頭烏線 1       | 泰國八哥 4       |
| 鳳頭蒼鷹 2                | <b>鴟鵂科</b>  | 繡眼畫眉 610    |              |
| 灰面鵟鷹 5                | 短耳鴟 1       | 畫眉 21       |              |
| 林鵟 1                  | <b>翡翠科</b>  | 白耳層畫 26     |              |
| 老鷹(黑意) 1              | 翠鳥 4        | 大彎嘴 4       |              |
| 蜂鷹 1                  | <b>五色鳥科</b> | 小彎嘴 81      |              |
| 大冠鶯 8                 | 五色鳥 45      | 山紅頭 62      |              |