

墾丁國家公園 103 年度新年鳥類調查及初步調查結果

【緣起】

墾丁國家公園管理處自 1984 年成立以來，每年均邀集鳥會社團支援調查人力，進行園區的全面鳥類調查，為求資料完整，減少鳥種紀錄遺漏，所以選擇園區鳥類種類較多（除了常年可見的留鳥之外，再加上度冬的候鳥）而且穩定的冬季進行調查。這項調查早年是配合東海大學環境科技中心的全國鳥類調查，而該調查則是仿自北美洲在冬季進行的「新年鳥類調查」，因為在墾丁地區調查日總是選擇在國曆新年前後，所以沿用「新年鳥類調查」的計畫名稱。

【調查過程】

墾丁國家公園 103 年度新年鳥類調查於 2013 年 12 月 14 日晚上完成調查人員報到，並於墾丁國家公園管理處行政中心大型會議室進行調查工作安排。調查人力來自屏東縣野鳥學會、屏東科技大學、屏東教育大學、恆春工商及管理處員工與保育志工，共計 70 人，依調查計畫分為 7 個調查區 15 條調查線，調查日為 12 月 15 日，同時進行園區的全面性鳥類調查（詳如：各調查路線）。

一、調查時間：102 年 12 月 15 日，自上午 6 時起至下午 5 時 20 分止。

二、天氣：晴，由靜風至 2 級風。

三、調查區及調查路線：

（A）滿州區（分 3 線）：

甲線：南仁山研究站→南仁湖附近→南仁山研究站→欖仁溪。

乙線：滿州國中→山頂橋→山頂→里德產業道路→瀑布源頭→里德產業道路→里德橋→加都魯。

丙線：南山路→萬里得山→南山路→泰安橋→長樂國小→山頂橋→山頂。

（B）東海岸區（分 2 線）：

甲線：香蕉灣海岸林→鵝鑾鼻公園→龍坑→佳鵝公路沿途→港口工作站→佳樂水→永靖水廠。

乙線：永靖水廠→港口工作站→佳樂水→佳鵝公路沿途→龍坑→鵝鑾鼻公園→香蕉灣海岸林。

（C）社頂區（分 2 線）：

甲線：社頂自然公園→墾丁國家森林遊樂區→墾丁賓館（華泰瑞苑）。

乙線：墾丁賓館（華泰瑞苑）→墾丁國家森林遊樂區→社頂自然公園。

（D）墾丁區（分 2 線）：

甲線：墾管處→石牛溪下游→大尖石山附近→畜產試驗所→墾丁青年活動中心→大灣→墾丁賓館海濱分館（夏都）→墾管處。

乙線：墾丁賓館海濱分館（夏都）→大灣→墾丁青年活動中心→畜產試驗所→大尖石山附近→石牛溪下游→墾管處。

(E) 龍鑾潭區 (分 2 線) :

甲線：北側堤防外農田→東側堤防外魚塭→東側堤防→北側堤防→自然中心→草潭→瓊麻工業歷史展示區→西岸南段→南岸。

乙線：南岸→西岸南段→瓊麻工業歷史展示區→草潭→自然中心→北側堤防外農田→北側堤防→東側堤防→東側堤防外魚塭。

(F) 西海岸區 (分 2 線) :

甲線：關山→北樹林→貓鼻頭→古山宮→白砂→紅柴坑→萬里桐→後灣→龜山→大平國小→大平頂→大平國小→德和。

乙線：德和→大平國小→大平頂→大平國小→龜山→後灣→萬里桐→紅柴坑→白砂→古山宮→貓鼻頭→北樹林→關山。

(G) 赤牛嶺區 (分 2 線) :

甲線：出火→東門橋→山腳路→牌樓→恆春農場→鎮南宮→牌樓→湖內→恆春工商→鼻仔頭→南灣農場→鼻仔頭→柴櫛山。

乙線：柴櫛山→鼻仔頭→南灣農場→鼻仔頭→恆春工商→湖內→牌樓→恆春農場→鎮南宮→牌樓→山腳路→東門橋→出火。

【初步調查結果】

墾丁國家公園 103 年度新年鳥類調查，調查資料初步整理結果，全區共計記錄野生鳥類 132 種，含 3 種外來種（白尾八哥、家八哥及白喉文鳥）及家鴿（調查紀錄與野鴿分開記錄，但鳥種數二者僅計為 1 種），詳如：墾丁國家公園 103 年度新年鳥類調查各調查區鳥種紀錄及全區出現頻度一覽表，各調查區及調查線的詳細鳥種數紀錄如下：

(A) 滿州區 (分 3 線) :

甲線有 43 種（含 1 種外來種）；乙線有 38 種（含 1 種外來種）；丙線有 43 種（含 1 種外來種），共計 66 種（含 2 種外來種）。

(B) 東海岸區 (分 2 線) :

甲線有 34 種（含 1 種外來種）；乙線有 45 種（含 1 種外來種），共計 50 種（含 1 種外來種）。

(C) 社頂區 (分 2 線) :

甲線有 29 種（含 1 種外來種）；乙線有 27 種（含 1 種外來種），共計 39 種（含 1 種外來種）。

(D) 墾丁區 (分 2 線) :

甲線有 30 種（含 1 種外來種）；乙線有 42 種（含 2 種外來種），共計 46 種（含 2 種外來種）。

(E) 龍鑾潭區 (分 2 線) :

甲線有 64 種（含 2 種外來種）；乙線有 81 種（含 1 種外來種），共計 85 種（含 2 種外來種）。

(F) 西海岸區 (分 2 線) :

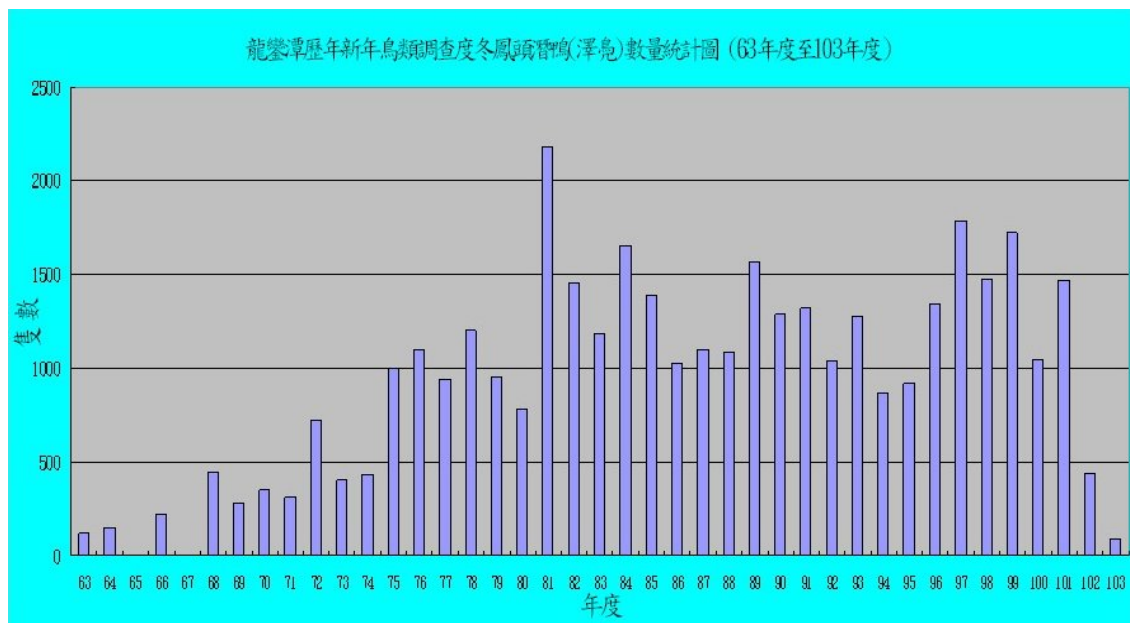
甲線有 46 種（含 2 種外來種）；乙線有 56 種（含 1 種外來種），共計 63 種（含 2 種外來種）。

(G) 赤牛嶺區(分2線)：

甲線有 37 種(含 1 種外來種)；乙線有 60 種(含 1 種外來種)，共計 67 種(含 1 種外來種)。

【討論】

- 一、調查記錄鳥種數 132 種，與往年新年鳥類調查每年記錄野生鳥類 110 種至 130 種之間比較，紀錄種數屬多於常態。
- 二、在各調查區所記錄到的鳥種數方面，與 102 年度新年鳥類調查結果互有增減，有 1 個調查區記錄到的鳥種數增加 12 種(社頂區)，其他 6 個調查區記錄到的鳥種數相差都在 6 種以下。
- 三、各鳥種的調查區出現頻度，以小白鷺等 19 種出現頻度最高，7 個調查區都有紀錄，僅出現在 1 個調查區的鳥種有紫鷺等 50 種。
- 四、龍鑾潭區有 85 種紀錄，仍然是墾丁國家公園園區冬季鳥類種數最多的區域，雁鴨種類雖然有 11 種，與往年相當。潭域最具代表性的鳳頭潛鴨(澤鳧)以往常年的數量有上千隻，102 年度只有 438 隻，數量較常年減少一半以上，103 年度更加減少僅有 89 隻(如下圖)。何以會連續 2 個年度數量銳減且更加少？仍需要擴大範圍蒐集臺灣或世界其他地區的資料進行比較，才有可能瞭解數量變化的情形與可能原因。
- 五、猛禽有 14 種紀錄，留棲性有 4 種，遷徙性有 10 種(含黑鳶，因黑鳶目前在園區內並無留棲紀錄)。其中，林鵰是近年才在園區有留棲的紀錄。
- 六、東海岸區 102 年度的喜鵲紀錄，後續至本年度調查均未再發現，很有可能是人為野放的結果。
- 七、在外來種方面：白尾八哥已在 7 個調查區都有紀錄，僅在滿州區乙線尚無紀錄；家八哥 102 年度僅在赤牛嶺甲線有紀錄，103 年度在，滿州區及龍鑾潭區已有紀錄，在其他的調查中，則在東海岸區、墾丁區及西海岸區已經都有紀錄。本年度在墾丁區及西海岸區記錄白喉文鳥，為園區新增外來種紀錄。

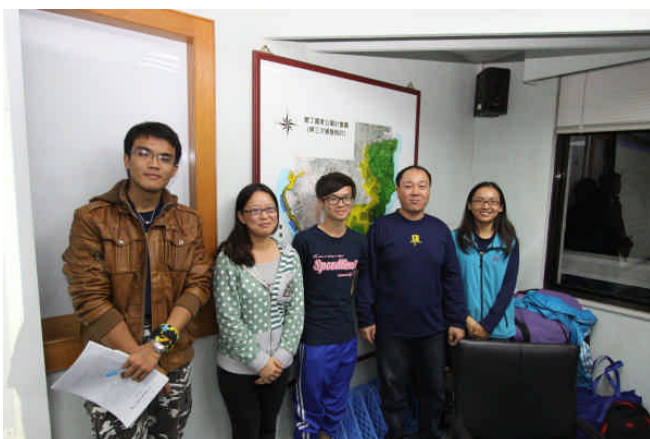


龍鑾潭歷年(63年度至103年度)新年鳥類調查度冬鳳頭潛鴨(澤鳧)數量統計圖

【102年12月14日調查說明會】



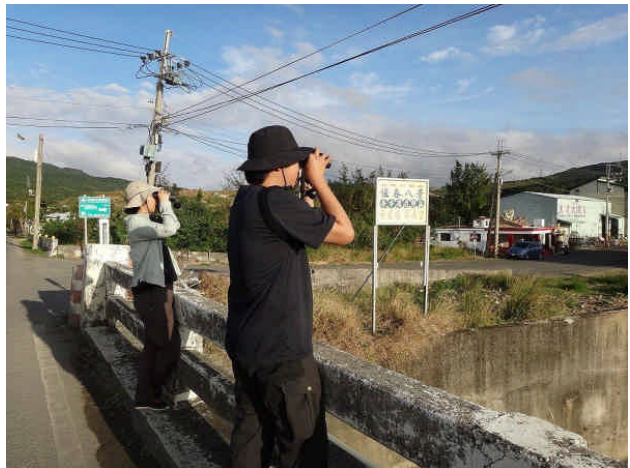
【102年12月14日調查人員合影及各線調查人員】







【102年12月15日野外調查】



【102年12月15日調查後整理紀錄】



墾丁國家公園 103 年度新年鳥類調查各調查區鳥種紀錄及全區出現頻度一覽表

科名	鳥種中名	滿州區	東海岸區	社頂區	墾丁區	龍鑾潭區	西海岸區	赤牛嶺區	出現頻度
鷺鷥科	小鷺鷥				●	●	●	●	4
鷺鷥科	鷺鷥		●			●			2
鷺鷥科	海鷺鷥		●				●		2
鷺科	蒼鷺	●	●		●	●	●	●	6
鷺科	紫鷺					●			1
鷺科	大白鷺	●				●	●	●	4
鷺科	中白鷺	●	●	●		●	●	●	6
鷺科	小白鷺	●	●	●	●	●	●	●	7
鷺科	岩鷺		●				●		2
鷺科	黃頭鷺	●	●	●	●	●	●	●	7
鷺科	池鷺					●			1
鷺科	綠蓑鷺						●	●	2
鷺科	夜鷺					●	●		2
鷺科	黃小鷺					●			1
鷺科	栗小鷺	●				●			2
鵝科	黑面琵鷺					●			1
雁鴨科	豆雁					●			1
雁鴨科	赤頸鴨					●			1
雁鴨科	羅文鴨					●			1
雁鴨科	赤膀鴨					●			1
雁鴨科	小水鴨					●			1
雁鴨科	綠頭鴨					●			1
雁鴨科	花嘴鴨	●		●		●		●	4
雁鴨科	尖尾鴨					●			1
雁鴨科	白眉鴨					●			1
雁鴨科	琵嘴鴨					●			1
雁鴨科	鳳頭潛鴨					●			1
鵟科	魚鷹		●			●			2
鷹科	蜂鷹	●				●	●		3
鷹科	黑鳶				●				1
鷹科	黑翅鳶					●			1
鷹科	大冠鷲	●	●	●		●	●	●	6
鷹科	灰面鵟鷹	●	●	●	●			●	5
鷹科	澤鳶					●			1
鷹科	鳳頭蒼鷹			●		●	●	●	4

註：「●」代表有紀錄；出現頻度之「數字」代表出現之調查區數，1 為出現在 1 個調查區，7 為出現在全區 7 個調查區。

墾丁國家公園 103 年度新年鳥類調查各調查區鳥種紀錄及全區出現頻度一覽表 (續 1)									
科名	鳥種中名	滿州區	東海岸區	社頂區	墾丁區	龍鑾潭區	西海岸區	赤牛嶺區	出現頻度
鷹科	松雀鷹						●		1
鷹科	鵟					●			1
鷹科	林鵟	●							1
隼科	紅隼		●		●	●	●	●	5
隼科	燕隼		●						1
隼科	遊隼					●		●	2
雉科	鸚鵡			●					1
雉科	竹雞	●		●	●	●		●	5
三趾鶉科	棕三趾鶉				●				1
秧雞科	緋秧雞					●			1
秧雞科	白腹秧雞		●			●	●	●	4
秧雞科	紅冠水雞	●	●		●	●	●	●	6
秧雞科	白冠雞					●			1
彩鶉科	彩鶉					●		●	1
反嘴鶉科	高蹺鶉					●	●		2
鶉科	金斑鶉		●		●		●		3
鶉科	小環頸鶉	●	●		●	●	●	●	6
鶉科	東方環頸鶉				●	●	●		3
鶉科	環頸鶉		●						1
鶉科	小杓鶉		●						1
鶉科	中杓鶉				●		●		2
鶉科	青足鶉	●				●		●	3
鶉科	白腰草鶉	●	●		●			●	4
鶉科	鷹斑鶉				●	●		●	3
鶉科	磯鶉	●	●		●	●	●	●	5
鶉科	田鶉					●		●	2
鷗科	紅嘴鷗					●			1
鳩鴿科	金背鳩	●			●	●	●	●	5
鳩鴿科	紅鳩	●	●	●	●	●	●	●	7
鳩鴿科	斑頸鳩	●	●	●	●	●	●	●	7
鳩鴿科	綠鳩		●						1
鳩鴿科	紅頭綠鳩		●	●				●	3
鳩鴿科	野鴿	●	●	●	●	●	●	●	7
鴟鴞科	領角鴟							●	1
雨燕科	小雨燕	●	●			●	●	●	5

註：「●」代表有紀錄；出現頻度之「數字」代表出現之調查區數，1 為出現在 1 個調查區，7 為出現在全區 7 個調查區。

墾丁國家公園 103 年度新年鳥類調查各調查區鳥種紀錄及全區出現頻度一覽表 (續 2)

科名	鳥種中名	滿州區	東海岸區	社頂區	墾丁區	龍鑾潭區	西海岸區	赤牛嶺區	出現頻度
翠鳥科	翠鳥	●	●		●	●		●	5
鬚鴛科	五色鳥	●	●	●	●	●		●	6
啄木鳥科	小啄木	●							1
雲雀科	小雲雀	●	●	●	●	●	●	●	7
燕科	家燕	●	●	●	●	●	●	●	7
燕科	洋燕	●	●	●	●	●	●	●	7
燕科	赤腰燕					●	●	●	3
燕科	金腰燕					●			1
鵲鴿科	黃鵲鴿	●			●	●			3
鵲鴿科	灰鵲鴿	●	●		●	●	●	●	6
鵲鴿科	白鵲鴿	●	●		●	●	●	●	6
鵲鴿科	大花鵲	●		●	●	●	●		5
鵲鴿科	樹鵲	●				●			2
鵲鴿科	赤喉鵲	●				●	●		3
鵲鴿科	白背鵲					●			1
山椒鳥科	黑翅山椒鳥			●					1
山椒鳥科	灰山椒鳥						●		1
山椒鳥科	灰喉山椒鳥	●							1
鶇科	烏頭鶇	●	●	●	●	●	●	●	7
鶇科	棕耳鶇	●						●	2
鶇科	紅嘴黑鶇	●	●	●	●	●	●	●	7
伯勞科	紅尾伯勞	●	●	●	●	●	●	●	7
鶇科	野鶇	●				●		●	3
鶇科	黃尾鶇	●				●	●	●	4
鶇科	藍磯鶇	●	●	●	●	●	●	●	7
鶇科	台灣紫嘯鶇			●					1
鶇科	赤腹鶇	●	●	●	●	●	●	●	7
鶇科	白腹鶇	●	●	●	●		●	●	6
鶇科	白眉鶇	●					●	●	3
鶇科	黑鶇					●			1
畫眉科	大彎嘴	●							1
畫眉科	小彎嘴	●	●	●	●	●	●	●	7
畫眉科	山紅頭	●	●	●					3
畫眉科	綠畫眉	●							1
畫眉科	棕噪眉						●		1

註：「●」代表有紀錄；出現頻度之「數字」代表出現之調查區數，1 為出現在 1 個調查區，7 為出現在全區 7 個調查區。

墾丁國家公園 103 年度新年鳥類調查各調查區鳥種紀錄及全區出現頻度一覽表 (續 3)									
科名	鳥種中名	滿州區	東海岸區	社頂區	墾丁區	龍鑾潭區	西海岸區	赤牛嶺區	出現頻度
畫眉科	畫眉		●		●	●	●	●	5
畫眉科	繡眼畫眉	●		●				●	3
畫眉科	白耳畫眉	●		●					2
畫眉科	冠羽畫眉	●							1
鶯科	短翅樹鶯						●	●	2
鶯科	褐頭鷓鴣	●				●	●	●	4
鶯科	褐色柳鶯							●	1
鶯科	黃眉柳鶯	●					●	●	3
鶯科	極北柳鶯	●					●	●	3
鶺鴒科	黃腹琉璃	●							1
鶺鴒科	黃胸青鶺鴒	●							1
王鶺鴒科	黑枕藍鶺鴒	●	●	●	●	●	●	●	7
繡眼科	綠繡眼	●	●	●		●	●	●	6
鷓鴣科	黑臉鷓鴣						●		1
梅花雀科	斑文鳥	●	●		●	●	●	●	6
文鳥科	麻雀	●	●		●	●	●	●	6
椋鳥科	絲光椋鳥					●		●	2
椋鳥科	灰背椋鳥	●	●	●	●	●	●	●	7
鸚鵡科	黃鸚			●					1
卷尾科	大卷尾	●	●	●	●	●	●	●	7
卷尾科	小卷尾			●				●	2
鴉科	樹鴉	●	●	●	●	●	●	●	7
鴉科	禿鼻鴉						●		1
夜鷹科	台灣夜鷹							●	1
椋鳥科	白尾八哥	●	●	●	●	●	●	●	7
椋鳥科	家八哥	●				●			2
梅花雀科	白喉文鳥				●		●		2
鳩鴿科	家鴿			●		●	●	●	4

註：「●」代表有紀錄；出現頻度之「數字」代表出現之調查區數，1 為出現在 1 個調查區，7 為出現在全區 7 個調查區。