

恆春半島文史研究：恆春—卑南古道調查研究

郭素秋、華阿財、吳美珍

中華民國國家公園學會

計畫源起與目的

根據史書的記載，清光緒3年（1877年），清廷在恆春半島修築一條由恆春通往卑南的山道，即為「恆春—卑南古道」，總長213里，意味著清廷對恆春半島和後山在軍政上的重視。但是，有關本古道的文獻記載相當零星，本古道的確切路線，及古道周邊的族群狀況等，仍有許多不清楚的地方。

本計畫的調查研究範圍主要為恆春至牡丹灣、觀音鼻的古道路段，行政區劃為屏東縣恆春鎮、滿州鄉及牡丹鄉，期望透過此路段的恆春—卑南古道之調查研究，釐清古道的路線及其周邊的文化內涵，以深化對此區域之認識。

調查方法

1. 古道本身之調查研究：

- (1) 透過文獻、田野實查，重建古道的修築歷史。
- (2) 調查古道之歷史遺存，如營地遺跡等。
- (3) 繪製古道路線圖。

2. 針對計畫區內過去人類移動的交通動線，進行耆老訪談和實地調查、路線繪製。

3. 以清末曾經跟隨泰勒走過部分古道的豬勝東社潘文杰及其後代為主軸，進行相關遺跡、文物的調查，並協助華阿財阿老師將近十多年來所建構的潘家系譜進行製表，並首次於本報告中發表。

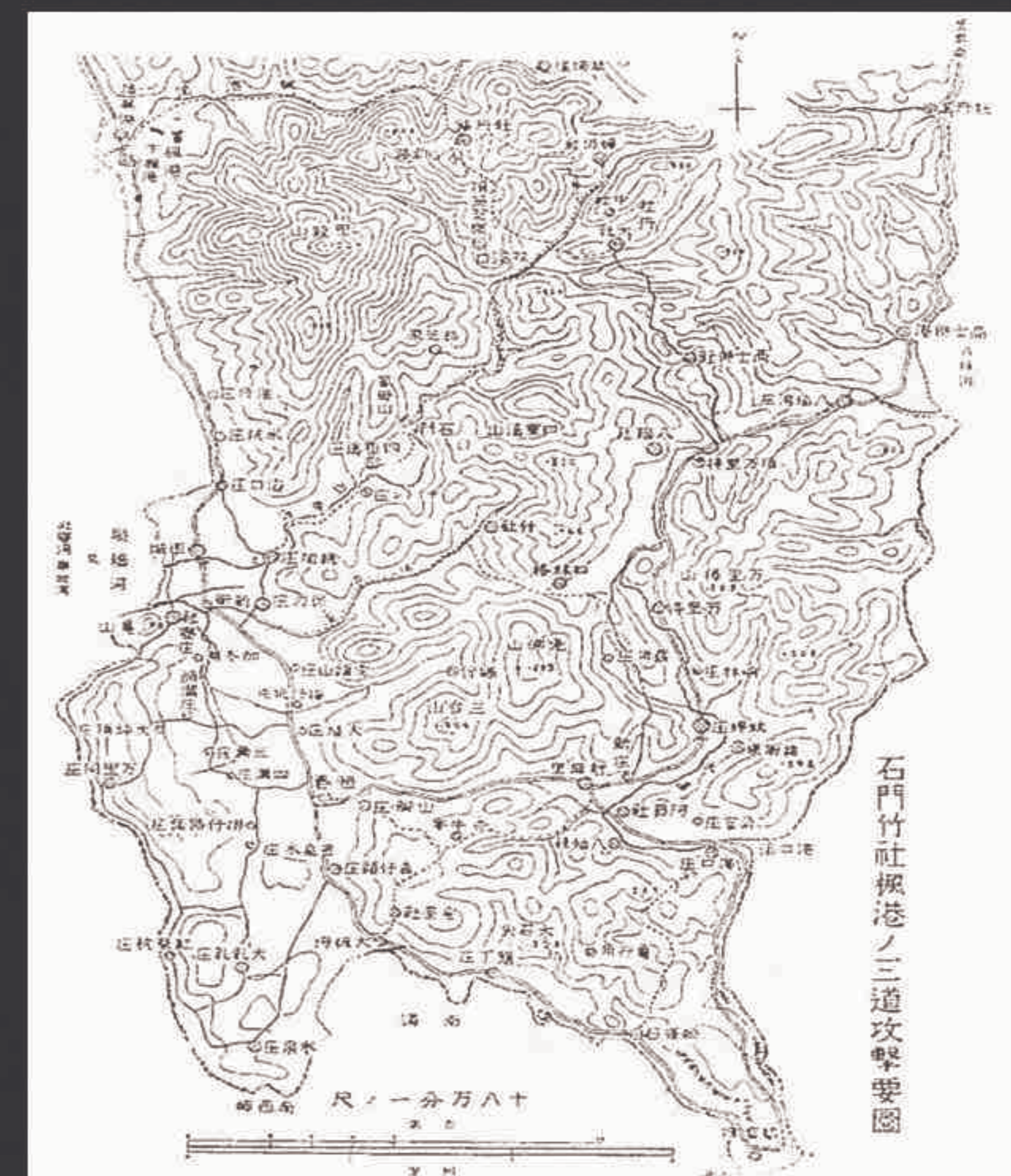
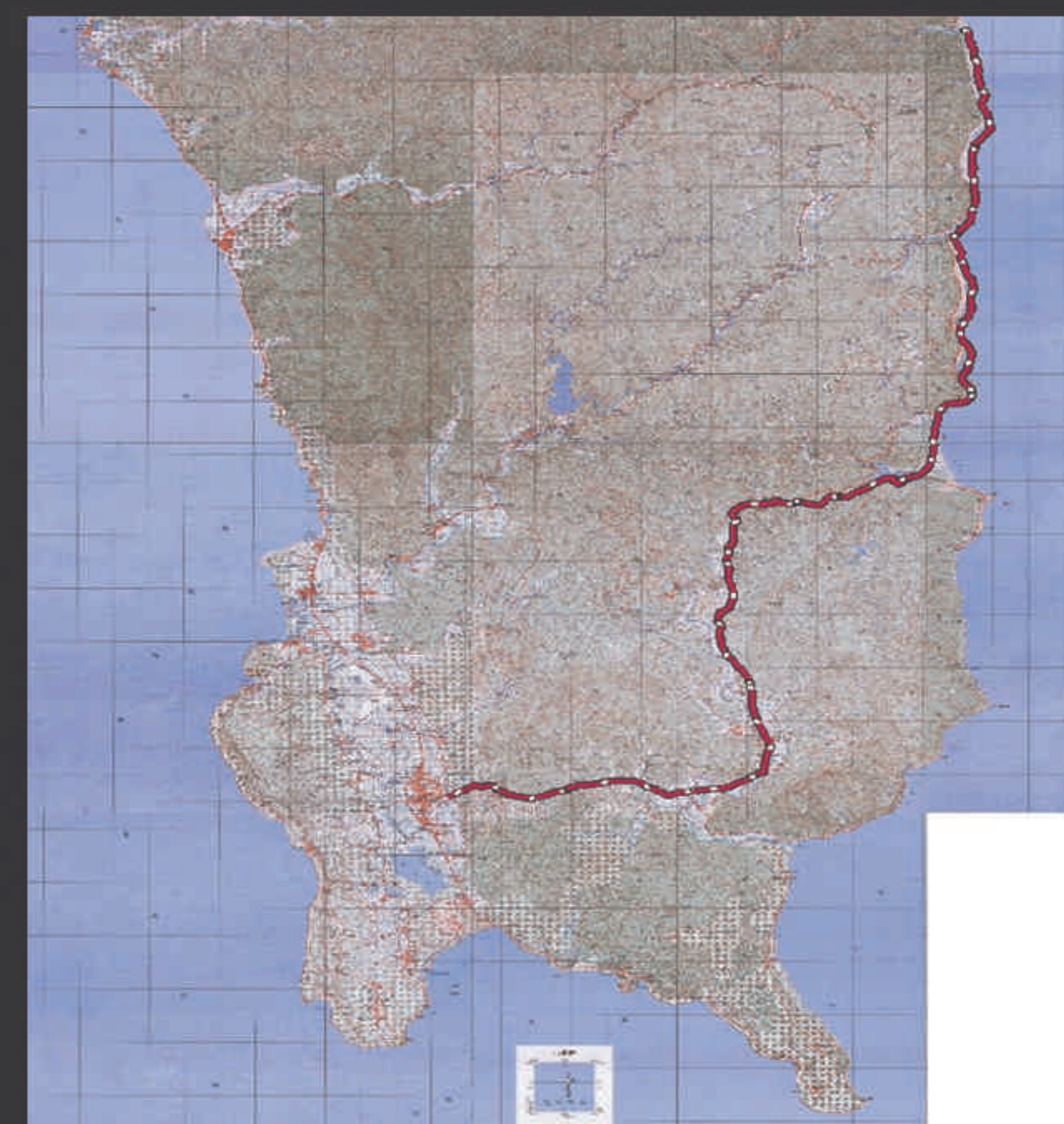
4. 古道沿線的原住民舊社遺址之調查研究方面，由於本計畫區的恆春鎮、滿洲鄉的考古調查工作，近十年來較有進展（李匡悌等 2000；郭素秋等 2007；郭素秋 2010等）。相對地，牡丹鄉的考古調查工作，雖有部分進展（如陳瑪玲女士等對Sagacengalj遺址多年的調查試掘），但是牡丹鄉大部分的地區考古工作，則是較無進展。本計畫為了彌補這個缺憾，針對牡丹鄉境內進行多次的舊社遺址調查、相關耆老訪談工作，並得到一些重要的理解，可以進一步充實對本區的人文歷史之理解。

5. 根據調查研究的成果，提出建議。

調查結果

透過文獻、耆老訪談、現地調查、1904年堡圖等資料的交叉分析，推定恆春—卑南古道的可能路線，並透過現代GIS地圖套繪技術，將所重建的古道路線與今日的道路關係，透過地圖做清楚的呈現。

共設置5個防猴圍籬小樣區，總圍籬長度375公尺，圍籬內總共有62棵樣樹。8月24日圍籬設置完成後3天連續觀察果園獼猴活動，無猴群進入果園覓食，僅一猴群在果園外樹林中活動停留約1小時後離去。圍籬設立後3星期內，各樣區內果樹皆沒有被獼猴取食（圖6）。自9月29日至10月25日，紀錄到圍籬樣區內的果實被獼猴取食，但低於40%的樣樹被取食，同一時間果園內非圍籬樣區之柳



建議

「阿朗壹古道」名稱應予以正名為「恆春—卑南古道」：根據本計畫的調查研究結果，確認目前所稱的「阿朗壹古道」實乃屬於恆春—卑南古道的一個路段，此路段亦包含清末泰勒遊記所記載的石門（今石門仔），目前所稱的「阿朗壹古道」並不適當。