

保3-2

RES0003-2



中華民國自然生態保育協會 合作

墾丁國家公園南仁山生態保護區水域
動物生態研究

二、南仁山淡水魚類及水生無脊椎動物簡說

林曜松 曾晴賢

內政部營建署 墾丁國家公園管理處

中華民國七十四年十一月

墾丁國家公園南仁山生態保護區水域
動物生態研究

二、南仁山淡水魚類及水生無脊椎動物簡說

林曜松 曾晴賢

內政部營建署墾丁國家公園管理處
中華民國自然生態保育協會 合辦

目 錄

前 言	1
魚 類	3
1. 雜交種吳郭魚	3
2. 極樂吻鰕虎魚	3
3. 溪鱧	4
4. 寬頰禿頭鯊	4
5. 黃鱧	5
6. 塘蝨魚	5
7. 羅漢魚	6
8. 鯽	6
9. 鱸鰻	7
10. 眼斑厚唇鯊	7
11. 棕塘禮	8
12. 曙首厚唇鯊	8
13. 雙帶禿頭鯊	9
14. 花身鷄魚	9
15. 湯鯉	10
16. 大肚魚	10
17. 日本禿頭鯊	11
18. 褐吻鰕虎魚	11
19. 大鱗副泥鰍	12
20. 短鑽頭	12

21. 黃足笛鯛.....	13
22. 條紋沼蝦.....	13
23. 台灣沼蝦.....	14
24. 寬掌沼蝦.....	14
25. 郝氏沼蝦.....	14
26. 金神沼蝦.....	15
27. 短腕沼蝦.....	15
28. 日本沼蝦.....	16
29. 中國圓田螺.....	16
30. 方形環稜螺.....	17
31. 瘤蝟.....	17
黑螺科	
32. 網蝟.....	18
33. 台灣錐實螺.....	18
扁蝟螺科	
34. 台灣類扁蝟.....	19
蝨螺科	
35. 壁蝨螺.....	19
蝨螺科	
36. 棘石蝨螺.....	20
蚌科	
37. 稜蚌.....	20

圖 目 錄

- 圖 1 南仁山沼澤區 (C 區)
- 圖 2 南仁湖 (F 區)
- 圖 3 南仁山人工池塘 (G 區)
- 圖 4 八律溪上游
- 圖 5 八律溪中游
- 圖 6 八律溪下游
- 圖 7 採集方法 (一) 網捕
- 圖 8 採集方法 (二) 電捕
- 圖 9 採集方法 (三) 撿拾
- 圖 10 採集工具 (一) 魚籠
- 圖 11 採集工具 (二) 上：鱔魚籠，下：蝦籠
- 圖 12 鱸鰻
- 圖 13 鯽魚
- 圖 14 羅漢魚
- 圖 15 大鱗副泥鰍
- 圖 16 塘蝨魚
- 圖 17 大肚魚
- 圖 18 黃鱔
- 圖 19 吳郭魚
- 圖 20 湯鯉
- 圖 21 短鑽嘴
- 圖 22 花身雞魚

- 圖 23 溪鱧
圖 24 棕塘鱧
圖 25 日本禿頭鯊
圖 26 寬頰禿頭鯊
圖 27 雙帶禿頭鯊
圖 28 眼斑厚唇鯊
圖 29 曙首厚唇鯊
圖 30 極樂吻鰕虎魚
圖 31 褐吻鰕虎魚
圖 32 黃足笛鯛
圖 33 金神沼蝦
圖 34 郝氏沼蝦
圖 35 寬掌沼蝦
圖 36 短腕沼蝦
圖 37 條紋沼蝦
圖 38 日本沼蝦
圖 39 台灣沼蝦
圖 40 匙指蝦
圖 41 太和米蝦
圖 42 屎蟹
圖 43 石蟹
圖 44 平額毛蟹
圖 45 白蟹
圖 46 扁蟹
圖 47 中國圓田螺

圖 48 壁蝨螺

前 言

墾丁國家公園位於台灣最南端，各類生物資源豐富，而南仁山生態保育區更是墾丁國家公園之精華所在。區內有廣佈之水域環境，並支持著特別豐富的水生動物資源，為其他三個國家公園所不及。為了能將其水生生物資源介紹與國人認識，內政部營建署墾丁國家公園管理處乃委託筆者等，調查南仁山區之魚類及大型無脊椎動物之種類。依初步調查，當地擁有 21 種魚類，10 種蝦類，5 種蟹類及 9 種螺貝類。在此茲就一年調查所得，以圖譜方式，介紹於後，以期拋磚引玉，引發各位之興趣，並進一步參與各種動物生態之研究。

魚類

1. 雜交種吳郭魚 *Tilapia (hybrid)*

俗稱：南洋鯛仔，非洲仔。

分布：原產非洲，現已廣泛分布於全省各地。

身體呈卵圓形而側扁，口位於吻端，上下頷都有細密的牙齒。背鰭相當長，前方有14～17根的硬棘。側線分成上下兩條，均不完全。小魚的體側有6～7條黑色橫帶紋，成魚的帶紋不明顯，雄魚體色甚黑，背鰭、臀鰭及尾鰭的邊緣均有紅色。此種魚原產於非洲，後來經兩位姓吳及姓郭的先生引入台灣，因此被稱做吳郭魚。它是以植物為主食的雜食性魚，生長快、抗病力強，而且在繁殖時，受精卵在雌魚口中孵化；每年又可產卵4～5次，因此全省到處都有它了。

2. 極樂吻鰕虎魚 *Rhinogobius giurinus (Rutter)*

俗稱：狗甘仔。

分布：全省各地的溪流中下游均有。

極樂吻鰕虎魚外形和褐吻鰕虎魚頗相像，但是本種體型稍大，約8公分左右，頭部眼睛前方的蠕蟲狀灰色紋較多，但沒有紅色條紋。身體的顏色會隨著不同個體及不同地區的環境而有變化。背部及體側常具有7～8個黑色大黑斑，胸鰭基部有一大黑點，背鰭、尾鰭和臀鰭也有許多小斑點。平常它喜歡生活在乾淨的小溪中，平常散居在石頭縫隙或石頭下的沙穴中，主要以水生昆蟲為食，也會吃小型魚類。雖然個體不大，但是肉味鮮美，頗受人們的歡迎。

3. 溪鱧 *Rhyacichthys aspro* (Kuhl and Van Hasselt)

俗稱：粗鱗石貼仔

分布：高屏溪中游、秀姑巒溪、花蓮溪及恒春墾丁國家公園境內靠海之溪流。

溪鱧是一種非常奇特的魚類，外形稍似平鱧鰍科的魚類，但是它有二個背鰭，腹鰭有很強吸附力的足墊，直接被胸鰭覆蓋著。身體上的鱗片是櫛鱗，口甚小，長在頭部下方，主要以攝食石頭上的水生昆蟲為生。頭部扁平，可以減低水流的沖擊力量。由於它的數量稀少而且大部份是生活於湍急的河流中，平常不易發現。我們平常只在淡水河川中發現到它的踪跡，有的時候也會在靠海的小溪中發現，一般的體型均在 15 公分左右，但是最大可長到 30 公分左右。

4. 寬頰禿頭鯊 *Sicyopterus macrostetholepis* (Bleeker)

俗稱：石貼仔。

分布：台東及屏東之靠海溪流。

身體外形和日本禿頭鯊極為相似，除了本種的身體稍短，側線鱗片數較少，約 51 個，第一背鰭前方之背部鱗片有 17 個等差異之外，本種的體色較鮮艷，雄魚的體側呈黃綠色，背部有 6 ~ 7 個不規則寬黑斑，尾鰭黃色，末端為白邊，稍內面則有一圈圓形黑帶，眼睛處有一條過眼的黑色橫斑。雌魚體色較暗，同時第一背鰭較短。本種平常都和日本禿頭鯊混生在一起，體型稍小，約 6 ~ 7 公分，數量遠少於後者，是較珍奇的魚類，生活習性和日本禿頭鯊相似。

5. 黃鱧 *Monopterus albus* (Zuiew)

俗稱：鱧魚。

分布：全省各地的稻田、池塘及溝渠中。

黃鱧身體細長似蛇，尾短而尖。頭部膨大而略呈圓形，眼睛很小而且深陷於皮下。嘴巴相當大，口裂一直達到眼睛後方。左右鰓孔在腹面接合而相連。身體外表完全沒有鱗片，全身微黃或黃褐色，有不規則斑點。它是一種底棲在泥沼中的肉食性魚類，以昆蟲幼蟲、蝌蚪、小青蛙及小魚等為食。平常喜歡在田埂或岸邊鑽洞穴居，到夜晚才四出覓食。可以利用口腔內的內壁表皮做為輔助呼吸器官，直接呼吸空氣，可以離水甚久而不會死亡。肉味鮮美，頗有經濟價值。

6. 塘蝨魚 *Clarias fuscus* (Lacépède)

俗稱：胡子鯰、土殺。

分布：除台東一帶沒有之外，其餘河川及湖沼、溝渠中均有。

身體延長，頭扁而寬，口寬闊，吻鈍而在口的上下長有4對鬚，上頷鬚特長，可達胸鰭，鼻鬚一對，另有二對下頷鬚稍短，觸覺非常敏銳，眼睛小而視力差。背鰭及臀鰭頗長，胸鰭最前方有一根硬棘，有鋸齒容易傷人。身體沒有鱗片，但是有側線。體色較灰暗，但是布滿許多稍似規則的小白點。它們主要以甲殼類、軟體動物及其他無脊椎動物為食，可以呼吸空氣並爬出水面，也會築巢產卵。由於肉質細嫩，且據說有補強身體之效，頗為一般人所喜歡。

7. 羅漢魚 *Pseudorasbora parva* (Temminck and Schlegel)

俗稱：麥穗魚、尖嘴仔、車栓仔。

分布：全省各地河川下游及池沼水溝中極普遍。

麥穗魚的身體長而兩端稍尖，略為側扁，通常只有 5~10 公分大小。吻略尖而且突出，口細小而且橫裂位於吻端，下頷突出，沒有觸鬚。鱗片較大，側線平直，約有 35~38 個鱗片，雄魚的每一個鱗片末端有新月形的黑斑，在生殖季節時體色甚黑，吻端有明顯的白色珠星。雌魚個體較小，體側鱗片的黑斑較淡，僅沿體側自吻端至尾鰭基部有一條黑色縱帶。本種屬雜食性，善於搶食，容易釣獲，但不為一般釣魚者所喜歡，因為它們常成群出現，利用細小的嘴啄食釣餌，釣者常易受騙。

8. 鰱 *Carassius auratus* (Linn.)

俗稱：鰱魚、質仔。

分布：全省各地河川的中下游及湖泊中均極常見。

鰱魚的體型稍似鯉魚，但是頭部較大，吻部也沒有鬚，側線鱗片約 28~30 個，身體稍呈青灰色。它是一種廣泛分布而且適應力頗強的魚類，在一些不良環境如低溶氧或鹼性較大的水裡也能棲息，通常可長至 15~20 公分左右，個體均不大，最大不超過 1 公斤。鰱魚也是一種貪吃的雜食性魚類，由小型的動植物性浮游生物一直到大型水草或螺、水生昆蟲或水蚯蚓及小蝦均有。由於它們吃食小型藻類及小生物，鰓耙特別長而且細密。它體型雖小，但是肉嫩味鮮，營養豐富

，頗爲一般人們喜歡。

9. 鱧鰻 *Anguilla marmorata* Quoy et Gaimard

俗稱：花鰻、烏耳鰻、黑鰻。

分布：在全省各地溪流中。

鱧鰻的身體長而且粗壯，前部像圓筒狀，尾部則稍微側扁。頭短呈圓錐形，吻部尖而變的扁平，眼睛小，位於頭側的前端。身體外表極光滑，粘液甚多，鱗片細小，隱埋於皮下，背鰭及臀鰭低而長，與尾鰭相連，無腹鰭。體側背部有多數不規則的灰黑色塊狀斑點。本種常棲息於河口或山澗溪谷中，主要以魚蝦爲食，同時也可離開水面到陸地上捕食小動物。可以活到十五年以上，長到數十公斤重，再游到海洋深處產卵，鰻苗再溯回內陸河川成長。

10. 眼斑厚唇鯊 *Chonophorus ocellaris* (Broussonet)

俗稱：厚唇鯊

分布：台北、宜蘭、高雄、屏東等各地河川。

身體體型和曙首厚唇鯊極爲相似，但是本種在第一背鰭的後基部有一個黑色斑點，第二背鰭有三條斑紋，背鰭末端均透明無色，頭部有許多不規則斑點，且在眼睛至吻端之間有二條斜吻。體側也有許多不甚規則的斑點。口部較小，以水生昆蟲爲主食，也會啃食藻類。它的習性和曙首厚唇鯊頗相似，但數量較多，亦可上溯至河川上游達數

十公里之遙。可以長至 15 公分以上，具有食用價值。同時由於它的體型特殊，也容易飼養，可以當做觀賞魚養殖。

11. 棕塘鱧 *Eleotris fusca* (Bloch and Schneider)

俗稱：黑咕嚕。

分布：全省各河川下游及河口。

身體圓長呈棒狀，頭部背面扁平，口斜裂微向上翹，鰓蓋骨的下後方有一根銳利硬棘。腹鰭較小而且相互接近，但是不會形成吸盤狀。體色自黃褐色至黑褐色，色彩的變異極大，幼魚時也有明顯的橫斑，成魚的顏色會因環境不同而改變。平常在河川底部潛伏，到晚間就四出覓食，主要以魚類、蝦、蟹及貝類為食，也會吃大型動物的殘骸。平常在河口附近數量頗多，偶爾上溯至河川中游覓食，產卵時則返回海中，可長至 20 公分以上，可供食用。

12. 曙首厚唇鯊 *Chonophorus melanocephalus* (Bleeker)

俗稱：狗甘仔。

分布：曾文溪、滿州鄉八律溪。

身體微圓而像一根楔子一樣，頭部較大而寬，頭頂自眼睛以前就向下傾斜成一個∠字形，口部平開於吻端，上唇特別發達，下頷則稍平而小。體側有 8 個不規則斑點，其中一個位於尾柄基部。背鰭及尾鰭均有數條細小的斑紋，第一背鰭末端微呈紅色。平常在溪流中以攝

食砂石間的水生昆蟲及有機物，會用口銜起滿口的細砂，在口中選出食物，再將砂石殘渣吐出。也會在岩石底下挖洞而居，平常在靠海的小溪流中較多，一般河川則較少見。

13. 雙帶禿頭鯊 *Stiphodon elegans* (Steindachner)

分布：恒春半島之小溪下游及蘭嶼之河川下游。

平常我們甚少會注意到它，因為它只有 2~3 公分左右，但是它卻非常漂亮，體側是寶藍色縱帶，貫穿吻部到尾部，背部則是黃橙色。身體的鱗片相當大，側線鱗約 33~34 個。雌雄的體色不同，雌魚的條紋較明顯，雄魚除了頭部為淺藍色之外，身體為黃褐色，每個鱗片基部有一黑點，第一背鰭也延長甚多。平常它和日本禿頭鯊混生在清澈的沿海小溪流之中，也是以石頭上的藻類為食。雖然沒有經濟價值，但是卻極富觀賞價值，數量不多應該多加保護。

14. 花身鷄魚 *Therapon jarbua* (Forsskal)

俗稱：花身仔。

分布：全省沿海及各河川下游，偶爾溯入中游。

身體側扁，全身滿佈櫛鱗，口裂大，鰓蓋骨上有數根硬棘，防禦時鰓蓋向外伸，加上背鰭、腹鰭及臀鰭的許多硬棘，如果不小心會被刺傷。體側背部有三條弧形黑線，尾鰭亦有 5 條黑紋，第一背鰭頂部有一黑色斑點，極易辨認。平常會成群的在河口附近快速游泳覓食，

，極容易釣獲。它會利用鰾來發出聲音。幼魚的時候常常在海邊的潮池中生活，溯入河川時的體型約 10 公分左右，可以長至 30 公分，是一種相當不錯的食用魚類。

15. 湯鯉 *Kuhlia marginata* (Cuvier and Valenciennes)

俗稱：黑尾冬。

分布：全省各地河川下游均有。

身體呈長橢圓形而且側扁，雖然背鰭只有一個，但是硬棘部位和軟條部位有明顯的差異，在臀鰭的軟條部位的末端邊緣淡黑色，尾鰭的後緣也有黑色帶，身體為銀白色，背側有黑色的斑點散佈。平常在河川中游及河口區較常見，產卵繁殖則是在海中。平常以水棲昆蟲、蝦、蟹以及掉落到水面的陸棲性昆蟲為食，可以長到 20 公分左右。目前在台灣只有在東部一些乾淨的溪流中，才可以見到它成群游泳覓食，西部的河川因受到污染較嚴重，數量已極少了。

16. 大肚魚 *Gambusia affinis* (Baird and Girard)

俗稱：食蚊魚

分布：原產於美國，在日據時代被引進台灣，現已遍佈全省各地。

這種全長 2 ~ 5 公分的小魚，身體延長，頭部平扁，眼睛大，口小而開於吻端。背鰭小，僅 7 ~ 9 軟條，臀鰭 8 ~ 10 軟條，雄魚則變成細長的交尾器。雌魚因係卵胎生，卵在腹內發育成長，因此肚子

特別大，故有大肚魚之稱。平常它是捕食小型昆蟲幼蟲及浮游性動物，由於嗜食蚊子的幼蟲——孑孓，被人們用來控制蚊子的滋生，在環境衛生方面具有防治的功效。但是由於它是肉食性魚類，會捕食魚卵及魚苗，因此對於原產的本土魚類也會造成危害。

17. 日本禿頭鯊 *Sicyopterus japonicus* (Tanaka)

俗稱：和尚魚、石貼仔。

分布：本省各地河川均有，尤其是東部及南部各河川之下游較普遍。

身體呈長圓棍狀，頭部圓滑而且頂部圓突，因而得名，身體淡綠褐色或暗褐色，體背部有 8 至 11 個深色橫帶，但是會隨環境而變化。通常群居在清澈未受污染的溪流中，溯河能力極強，腹鰭癒合成吸盤狀，前端呈鮮紅色，喜好攀附在急流區中，專門吃附著性藻類。成魚在河底石頭下掘穴產卵，孵化後即流入河口海域裡，身體呈半透明，越冬之後再成群的溯入河川中成長，可以長至 15 公分以上，是沿海的小溪流中最重要的魚種。

18. 褐吻鰕虎魚 *Rhinogobius brunneus* (Temminck et Schlegel)

俗稱：狗甘仔。

分布：全省各地溪流中下游。

身體稍呈圓長，頭部微扁。腹部吸盤較長但是較窄。頭部頗大而

側面均無鱗，頭部背面及鰓蓋骨後緣上方均無鱗。身體的顏色常因居住的環境而有明顯的不同，在河川中常見者之體側有不規則的橫斑，鰭條末緣呈淡色狀。通常在清澈的石底河川中棲息，主要以水生昆蟲或落入水面的陸生昆蟲為食，也會啃食附著於石頭上的藻類，通常可長至7~10公分左右。成魚也有在石頭下掘穴產卵之習性，魚苗亦在河口成長一段時期再溯河而入，在一般河川中均普遍分布。

19. 大鱗副泥鰍 *Paramisgurnus dabryanus* (Dabry de Thiersant)

俗稱：紅泥鰍、胡鰍、粗鱗土鰍。

分布：主要分布在本省南部地區，其他地區較少。

身體扁長筒狀，尾部側扁。尾柄上下方均有隆起之鰭褶。頭小側扁，唇部較發達，有鬚5對，均較一般常見的泥鰍為長。體側鱗片細小，體色紅褐，體側有稍明顯的暗色小點連成線紋狀，尾鰭基部上端有一黑色斑點，背鰭鰭條僅7根，易與泥鰍區別。通常生活於沼澤或水田之中，由於具有腸呼吸之功能，可以生活在溶氧不足且水位較淺之處，是一種頗具經濟價值的魚類。

20. 短鑽頭 *Gerres abbreviatus* Bleeker

俗稱：瓦米。

分布：台灣南部的溪流下游河口及半淡鹹水區。

身體側扁而略呈三角形，背鰭起點位於身體最高點，第二棘較長

但是不呈絲狀，背部有鱗鞘，鰭條可倒入鞘中。胸鰭頗長可達臀鰭起點。口小而開於尖銳之吻端，能伸縮自如，伸出時向下垂。體背部銀灰色，腹部乳白色，背鰭硬棘部有一狹黑邊。平常生活於沿海之砂地或河口，有時溯河入河流中，以小蝦或砂泥中之小型無脊椎動物為食。本個體係採自八律溪距出海口約三百公尺之純淡水區中。

21. 黃足笛鯛 *Lutjanus fulvus* (Bloch & Schneider)

俗稱：海鷄母

分布：全省各河口之半淡鹹水區，偶爾溯河而上至純淡水水域覓食。

身體橢圓形，全身被櫛鱗，前鰓蓋骨有鱗。口大而稍能伸縮。眼睛頗大。背鰭的末緣有紅黑色帶，尾鰭微紫色，全身稍紅帶微黃，有不明顯的金色縱條紋但是無其他明顯斑點。常成群的在河口覓食，溯河的大部份是幼魚，成魚較少，肉食性魚類，是垂釣的重要漁獲種類。有經濟價值。

22. 條紋沼蝦 *Macrobrachium sophronicum* (Holthuis)

分布：在本省東部的各條淡水河川中均有，但是數量並不普遍。

本種全身滿佈紅綠相間的縱紋，體色艷麗。頭胸甲光滑，額角短而且窄，上緣具有10個額齒，下緣則有二齒。第二胸腳左右相似，呈圓筒狀，各節均遍生微小刺狀突出物。掌部略短於腕節。本種主要

分布於東部靠海的溪流，生態習性尚不明瞭。

23. 台灣沼蝦 *Macrobranchium formosense* (Bate)

分布：分布在全省各地河川之中、下游，水流緩慢且較深之處。

頭胸甲粗糙，額甲稍長，上緣有 11 ~ 15 齒，下緣有 2 ~ 3 齒。第二胸腳細長，超過體長之 1.7 倍，各節遍生小顆粒。指節約為掌節的 0.7 倍。腕節則長於掌節。

24. 寬掌沼蝦 *Macrobranchium hirtimanus* (Olivier)

分布：在本省東部靠海河川中。

頭胸甲光滑，額甲短小且窄，上緣具有 10 ~ 11 個額齒，下緣則有二齒。雄性的第二胸腳各節遍生鱗片狀棘。左右腳大小及外形顯著不同。大腳的掌部極為扁平寬大，中央部份隆起呈弧形狀。指節略等於或略長於掌部，腕節呈圓筒狀短於掌節。本種的數量較稀少。

25. 郝氏沼蝦 *Macrobranchium horstii* (De Man)

分布：本省主要產於東部靠海之溪流，數量不多。

外形稍似寬掌沼蝦，本種之額角短小且窄，上緣有 11 ~ 12 個額齒，下緣有 2 個齒。左右兩對腳大小稍有差別。大腳的指節略等於掌

部，動指與不動指間呈一大空隙，兩切緣均有大小不等之一列齒。小腳之指節短於掌節，動指與不動指之切緣密生剛毛。

26. 金神沼蝦 *Macrobrachium lar* (Fabricius)

俗稱：過山蝦

分布：廣泛分布於本省各河川中之緩流而且河床石礫較大的區域。

本種之額角較大而且長，上緣具有7~9個額齒，下緣則有2~3個齒。雄性之第二胸腳極為發達，呈圓筒狀，左右腳略等長，但外形相似，大腳約為體長之1.5倍，指節向內彎曲，與不動指之間有相當大之空隙。掌部約為腕節的二倍。

27. 短腕沼蝦 *Macrobrachium latimanus* (Von Martens)

分布：在本省東部部份之溪谷中，較少見。

本種的額角短且寬，側面有一顯著隆起線，上緣具有7~9個額齒，下緣則有2~3齒。第二胸腳短而壯，約為體長的0.7倍，各節遍生小棘和剛毛，指節與掌部約等長，掌部略為扁平，腕節短小，約為掌部之0.7倍，前端部份呈圓筒狀，而後端縮小。

28. 日本沼蝦 *Macrobrachium nipponense* (de Haan)

分布：廣泛分佈於本省之湖沼或泥砂底之河口。

本種的額角長而平直，上緣具有 11 ~ 14 個額齒，下緣則有 2 ~ 3 齒。第二胸脚修長，呈圓筒狀，長度約為體長之 1.3 倍，各節均遍生小棘。指節約為掌部長度的 0.8 倍，動指與不動指之內外側均遍生剛毛。腕節長約掌節之 1.5 倍。體色淡青帶棕色斑紋，有時則全身透明。

黑螺科 Viviparidae

29. 中國圓田螺 *Cipangopaludina chinensis* (Gray)

俗稱：田螺、圓田螺、螺螄。

分布：全省各地的水田、沼澤均常見。

貝殼較大型，通常成體殼高可達 4 公分以上，外形呈圓錐狀，殼面光滑，殼薄而且堅固，有 6 ~ 7 個螺層，各螺層高，螺旋部較長，其高度大於殼口高度。殼面呈黃褐色或綠褐色。殼口呈卵圓形，周緣具有黑色框邊。通常生活於水草茂盛之池沼，主要以水生植物的葉子及低等藻類為食。是一種卵胎生的螺類，在體內受精發育。本種是一種極普遍的食用螺類，營養價值頗高。

田螺科 Viviparidae

30. 方形環稜螺 *Bellamya quadrata* (Denson)

俗稱：石田螺、石螺。

分布：全省各地池沼、水田中均有。

本種的體型稍呈長圓錐形，螺旋部長，其高度約等於全部殼高的三分之二，殼面有明顯的螺稜及細密而明顯的生長紋。殼面呈綠褐色或黃褐色。喜歡生活於水底多為腐植質的地方，以小型藻類、大型水草表皮或其他有機物質為食料。肉質可供食用，但因個體較小，較不受喜歡。

黑螺科 Melaniidae

31. 瘤蜷 *Tarebia granifera* (Lamarck)

俗稱：斜粒粒蜷、川蜷螺。

分布：在全省各地均普遍。

貝殼中等大小，成體殼高約2~3公分，殼寬約1公分，殼質厚而且堅固，外形呈寬塔錐形，有9~10個螺層，每個螺層均勻增長，外觀呈階梯狀。殼面黃褐或赤褐色，有長方形的瘤狀結節連成縱肋及螺稜，殼口細長呈梨形。本種分布在較清澈的流水河川中，本種是卵胎生的種類，以藻類及腐植質為食物。

黑螺科 Melaniidae

32. 網蝸 *Melanoides tuberculata* (Müller)

俗稱：瘤擬黑螺、川蝸螺。

分布：全省各地的溪流中，極普遍。

貝殼中型，殼高可長至4公分，殼寬約1公分，殼質略厚而堅固，外形呈尖圓錐形，有8~12個螺層，殼頂尖但是經常損壞不完全。殼面赤褐色或綠褐色，有橫的螺稜及較粗的縱肋。殼口呈梨形。本種主要棲息於水質清澈透明、底部為岩石的山溪流水之中，是卵胎生的種類，以藻類及腐植質為食。本種是某些寄生蟲的中間宿主。

椎實螺科 Lymnaeidae

33. 台灣錐實螺 *Radix swinhoei* (H. Adams)

俗稱：橢圓萝卜螺

分布：全省各地均極普遍。

貝殼殼高約2公分，殼寬約1.3公分，殼薄，外形略呈橢圓形，有3~4個螺層，各層的增長較均勻，末兩層較膨大，殼口呈橢圓形，不向外特別擴張。本種喜歡棲息在靜水的稻田或池沼中，特別喜歡水生植物較多的水域，主要以水生植物為食，但也會吃食其他螺類的屍體。它是許多寄生蟲的中間宿主，同時也是某些水生植物的敵害。

扁蝾螺科 Planorbidae

34. 台灣類扁蝾螺 *Polypylis hemisphaerula* (Benson)

俗稱：扁蝾螺、半球多脈扁螺

分布：廣泛分布於全省各地之池沼、稻田或小溪沿岸。

貝殼扁平，直徑約 0.7~1 公分，殼高 0.2~0.3 公分，殼質微厚而呈透明狀，外形呈半球狀，螺層有 4~5 個，上部中央略凹入，下部有窄而深的臍孔。殼面呈黃褐色或紅褐色，有細緻生長紋。是一種卵生種類，卵產於膠質透明卵袋內，以藻類、腐植質及水生維管束植物為食，也是許多寄生吸蟲的中間宿主。

蜚螺科 Neritidae

35. 壁蜚螺 *Septaria janelli* (Recluz)

分布：全省各地沿海小溪流之河口處，在南仁山之八律溪則可見於距河口數公里之溪流中。

外形似蟻狀，寬卵圓形，卷曲似蜚螺狀，殼頂位於螺體一側，殼頂易碎而不全，身體寬平似鮑螺般吸貼於岩石上，通常是在河口距海不超過海拔 5 公尺之清澈小溪或山澗中，以刮取附著性藻類為食，在八律溪亦以河口的數量較多，愈往中上游則數量愈少。個體的花紋變化頗多，通常為黃綠色網紋。

蜆螺科 Neritidae

36. 棘石蜆螺 *Clithon corona angulosa* (Récluz)

分布：在本省各地河川中，較少見。

外形稍呈圓球狀，殼層低，沒有殼頂，殼口大而寬，殼面佈滿三角形點，由這些點組成明暗的帶紋。喜好在石頭底的溪流中生活，在八律溪亦僅在下游地區可見。本種的數量較稀少，同時有關於它的習性和寄生蟲學研究方面的報告亦缺乏。

蚌科 Unionidae

37. 稜蚌 *Cristaria discoidea* (Lea)

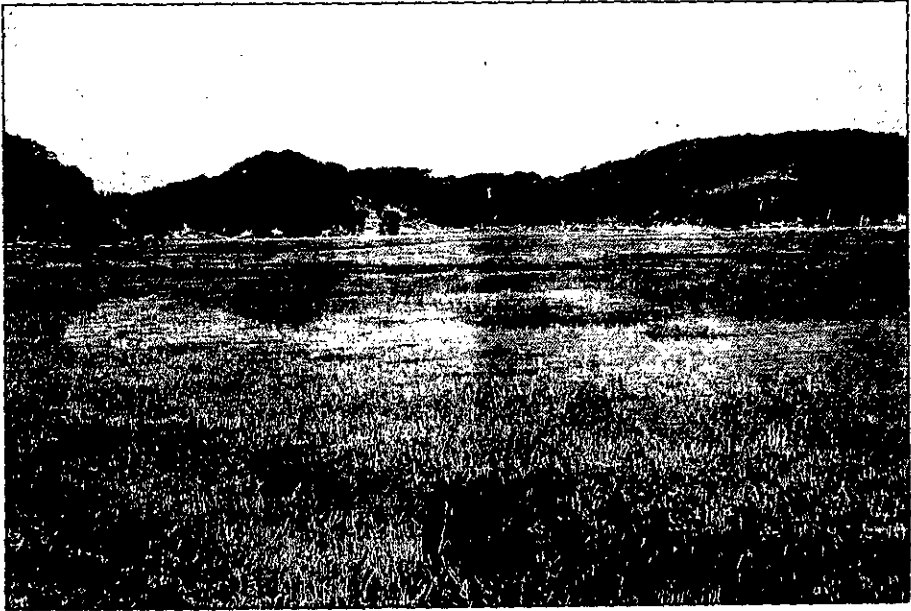
俗稱：田貝、田刀。

分布：是本省較普遍的養殖貝類。

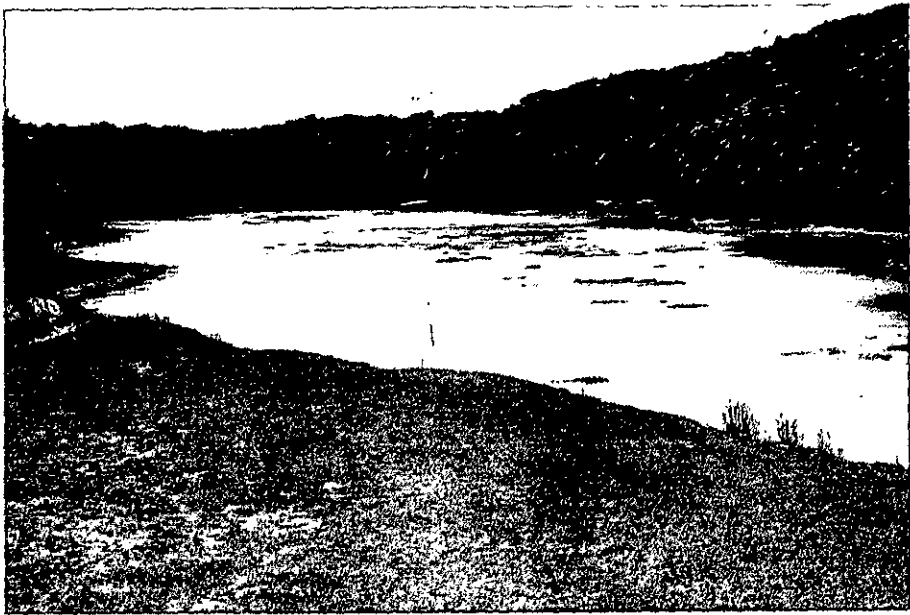
通常殼長 6 ~ 10 公分，貝殼呈卵圓形，略扁平，殼質薄，殼頂較不顯著，殼表面灰褐色，近腹緣部微青綠色，有不顯著之放射紋。主要棲息於沼澤、池塘或水田中之泥沙底，由於有食用價值，常被民衆移播到各地，因此分布頗廣。

謝 詞

本研究承蒙內政部營建署墾丁國家公園管理處提供經費，台大動物系生態研究室同仁及南仁山林信一先生全家協助野外採集工作，方得順利完成。標本的鑑定有賴於海洋學院游祥平教授、台灣省立博物館賴景陽主任、王嘉祥先生的協助及提供寶貴參考文獻，特申謝忱。此外尚有許多友人在本研究期間及報告撰寫時給予支持及寶貴意見，亦在此一併致謝。



圖一 南仁山沼澤區（C區）



圖二 南仁湖（F區）



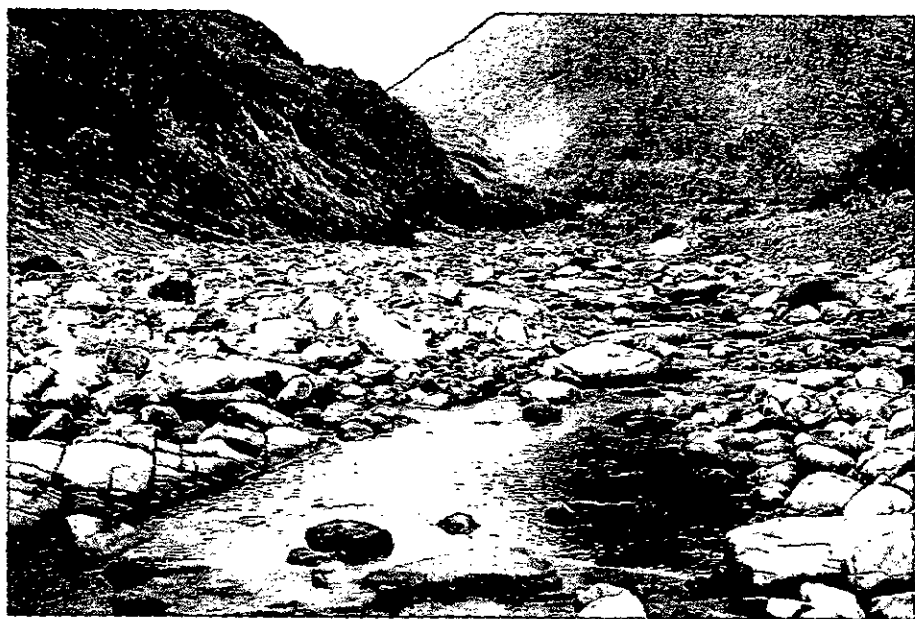
圖三 南仁山人工池塘（G區）



圖四 八律溪上游



圖五 八律溪中游



圖六 八律溪下游



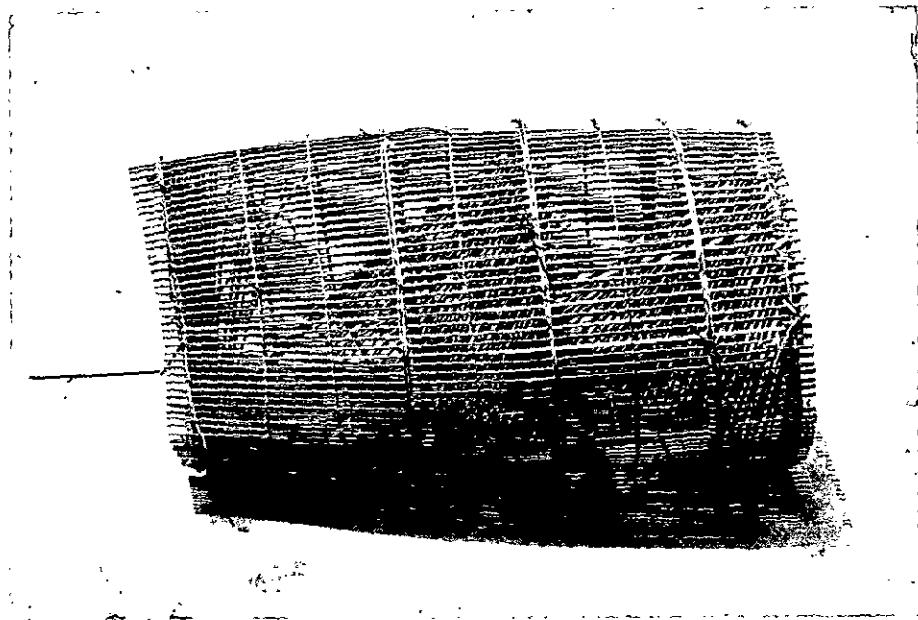
圖七 採集方法(一)網捕



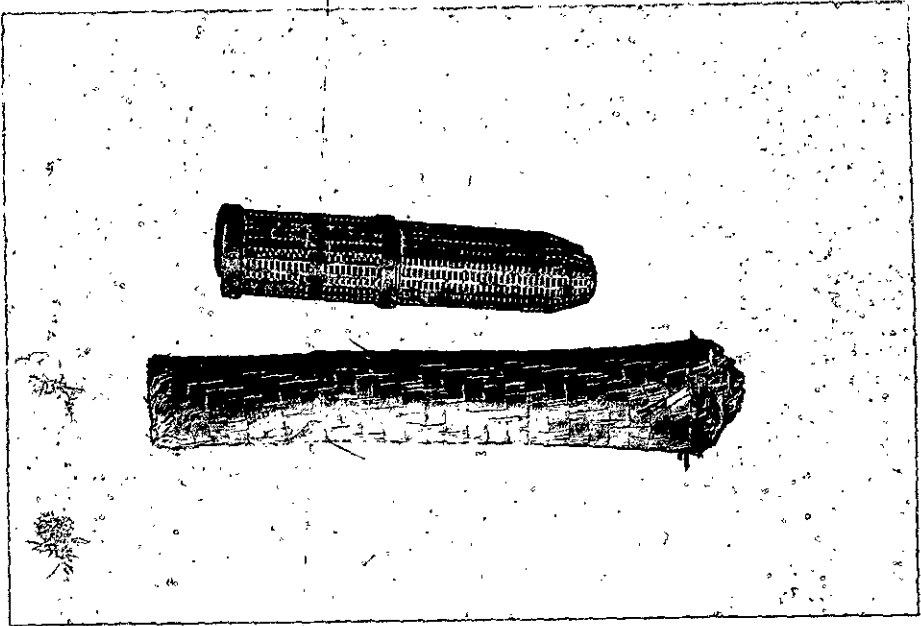
圖八 採集方法(二)電捕



圖九 採集方法(一)檢拾



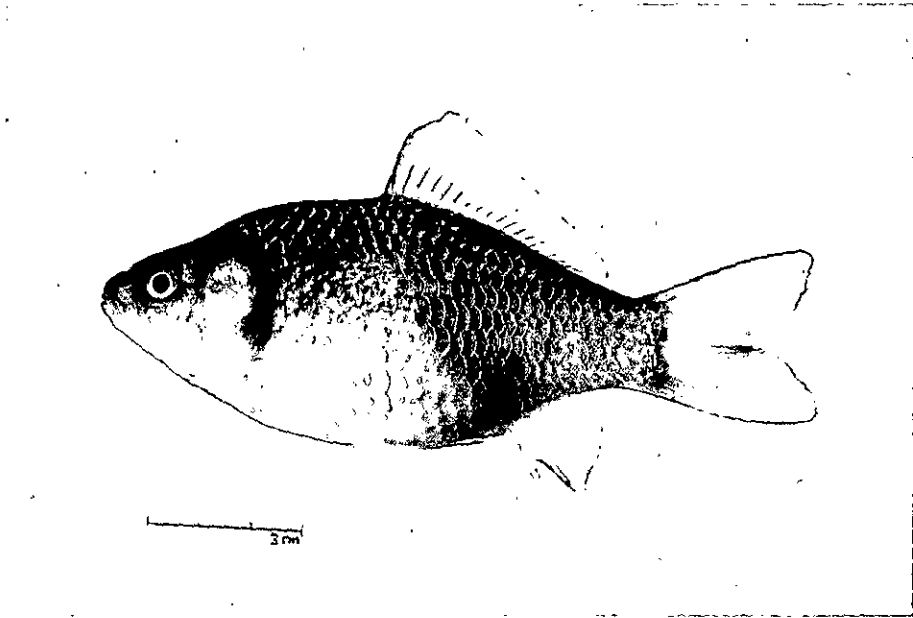
圖十 採集工具(一)魚籠



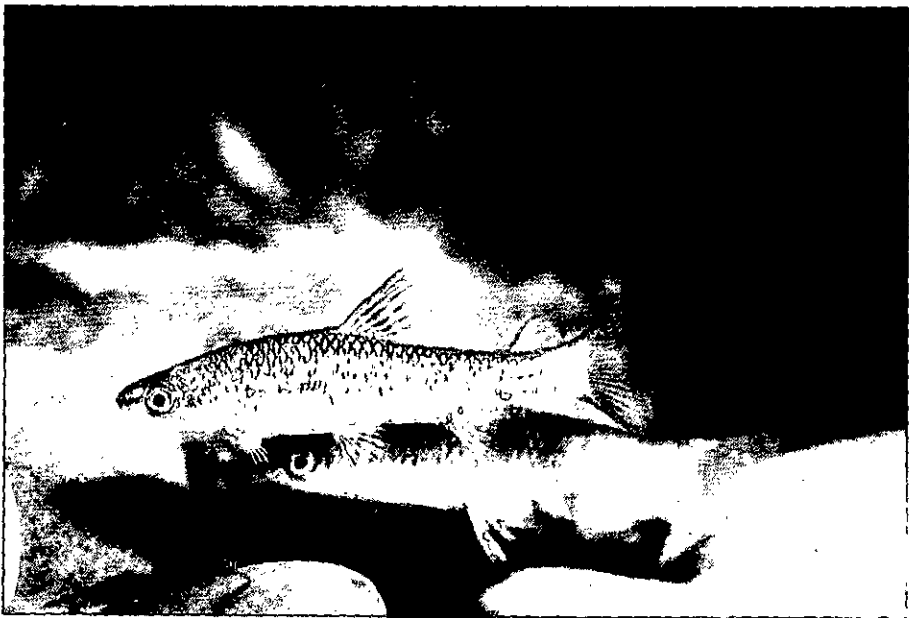
圖十一 採集工具(上)：鱧魚籠，下：蝦籠



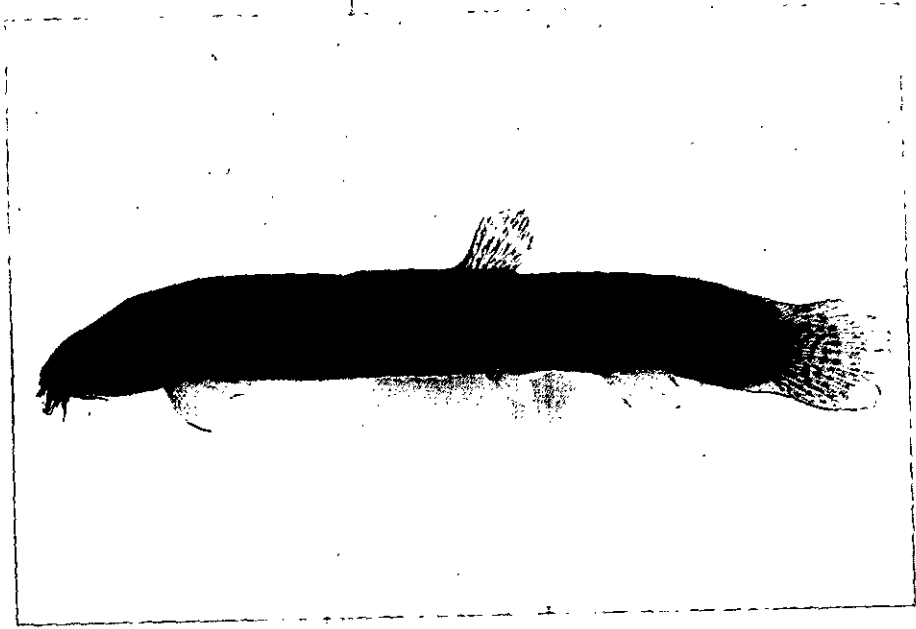
圖十二 鱧鰻



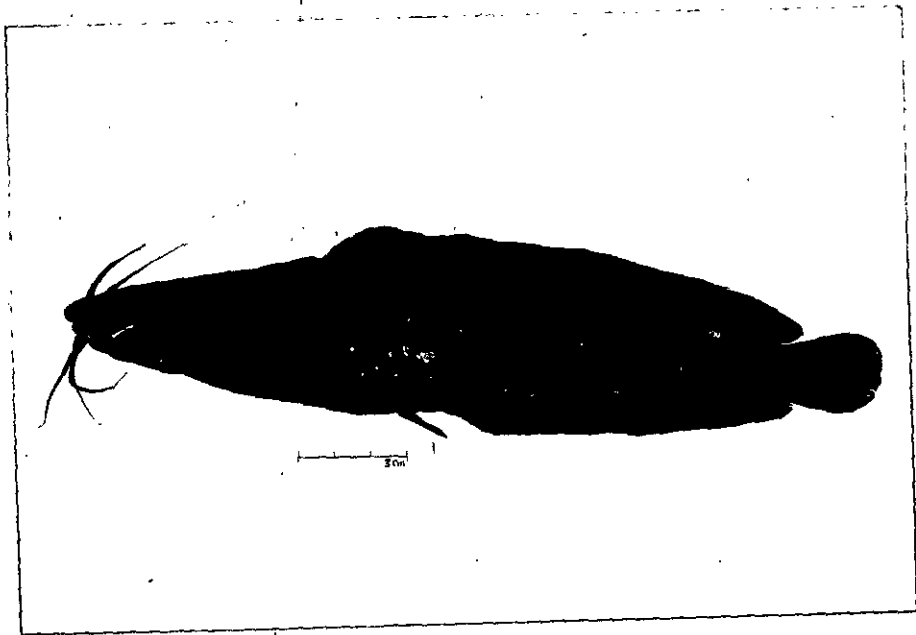
圖十三 鯽魚



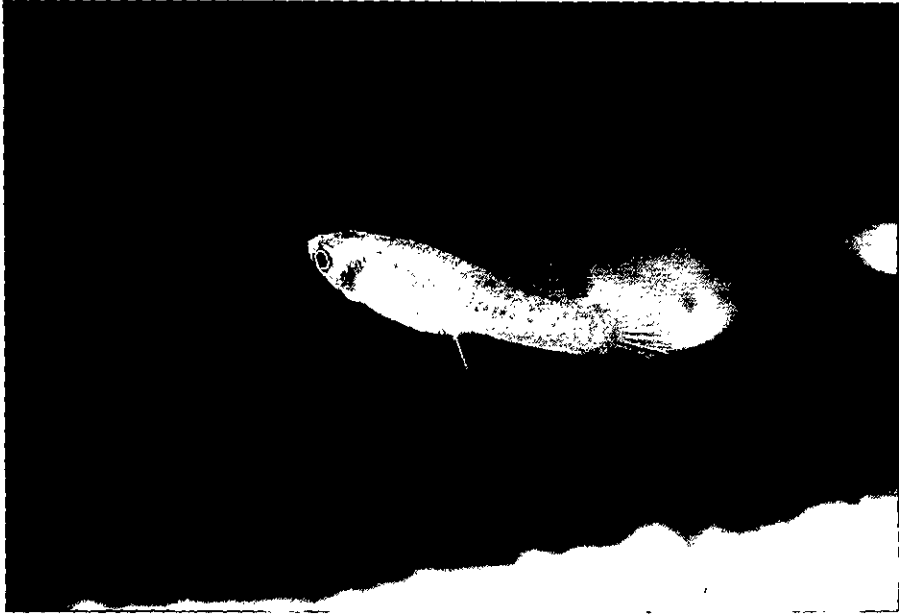
圖十四 羅漢魚



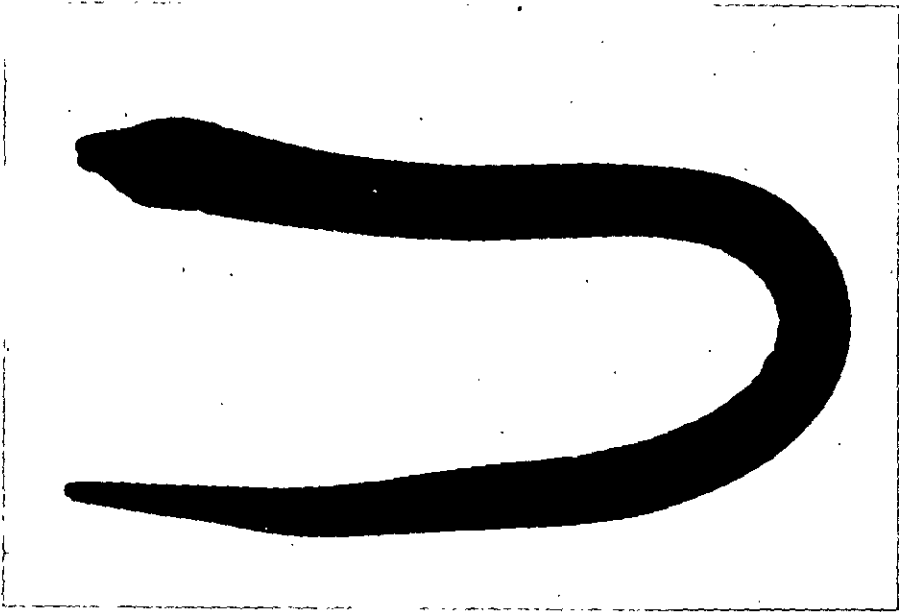
圖十五 大鱗副泥鰍



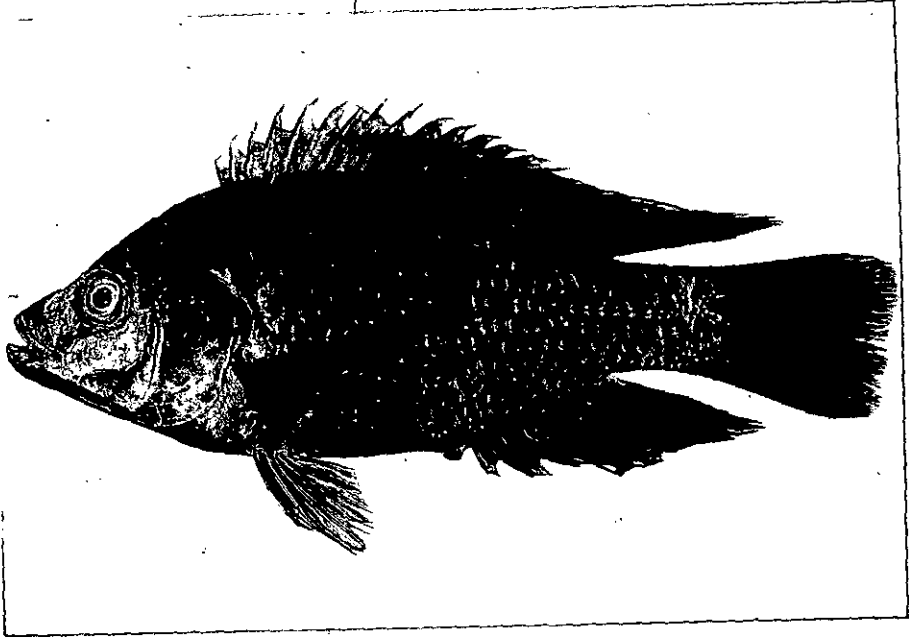
圖十六 塘鱖魚



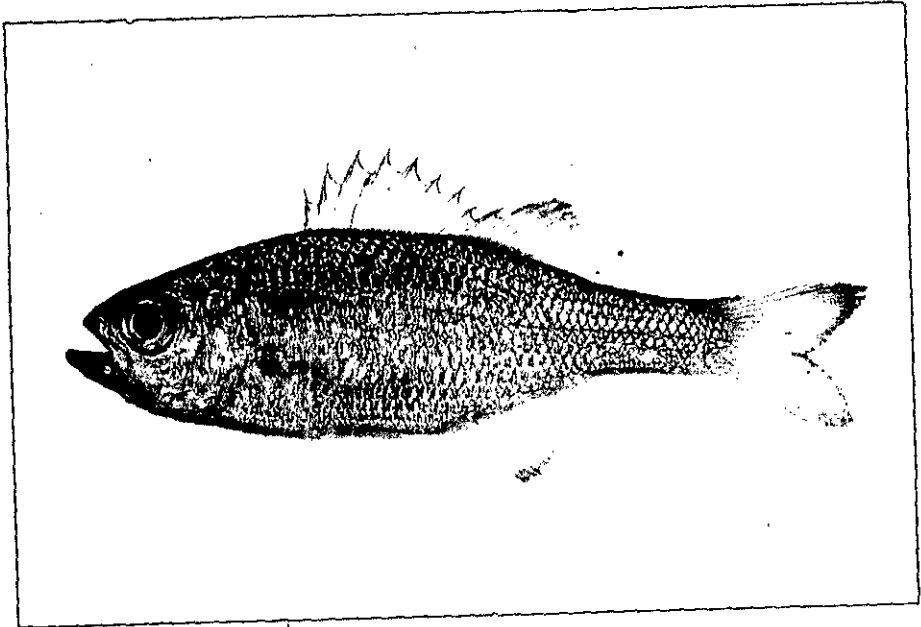
圖十七 大肚魚



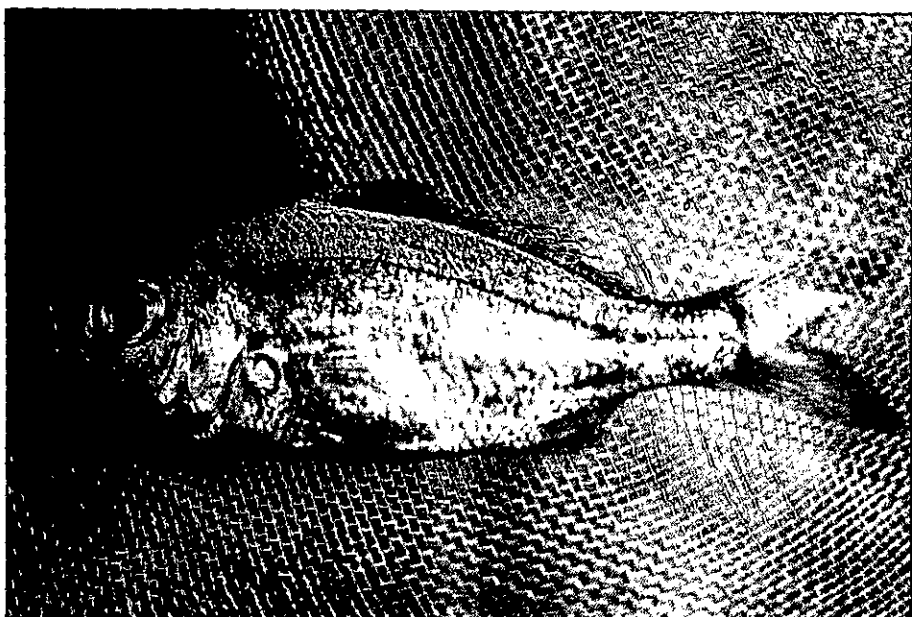
圖十八 黃鱧



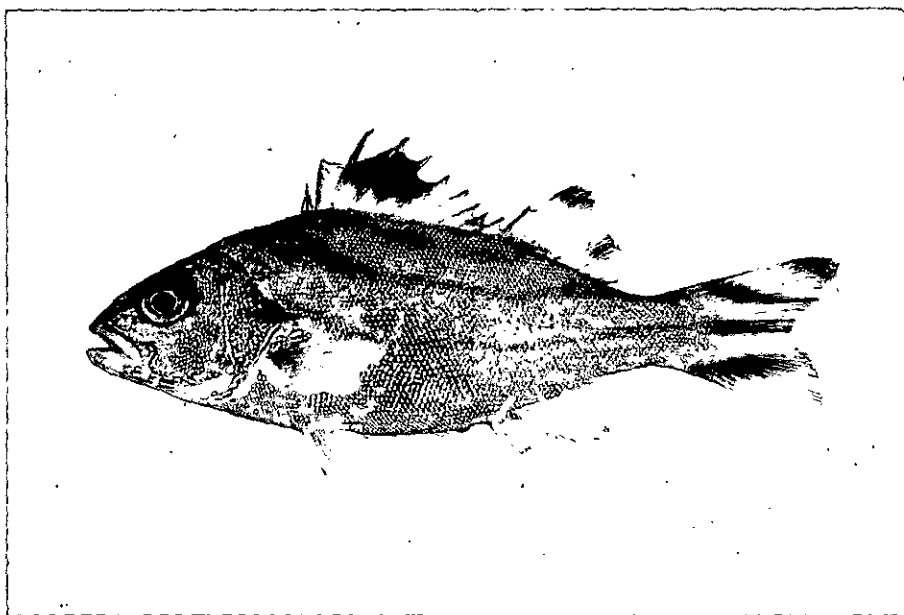
圖十九 吳郭魚



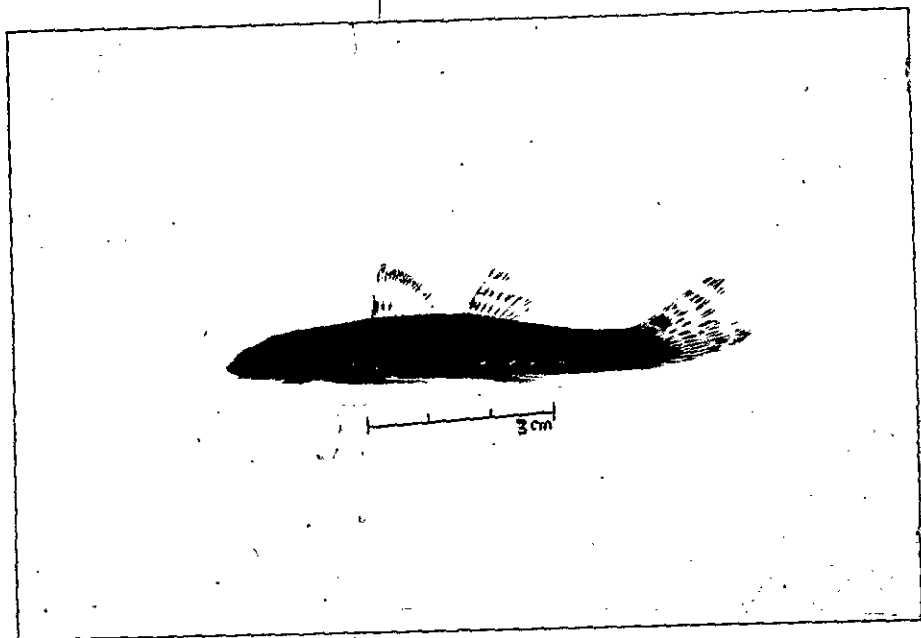
圖二十 湯鯉



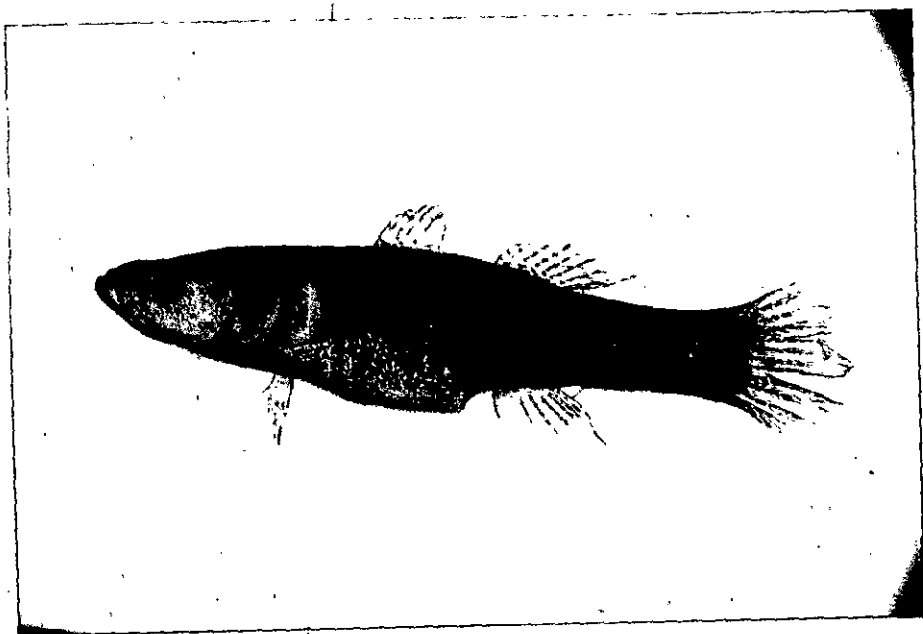
圖二十一 短鑽嘴



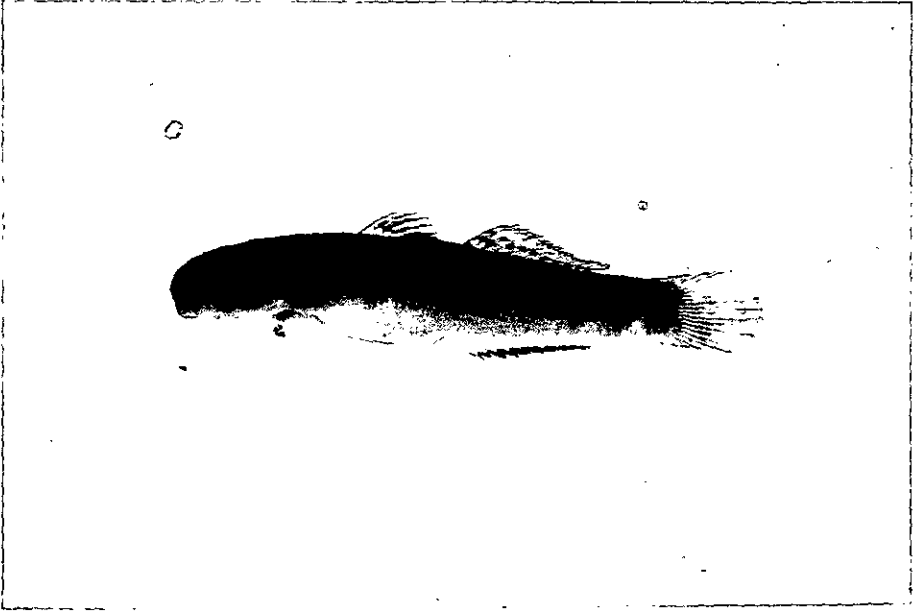
圖二十二 花身雞魚



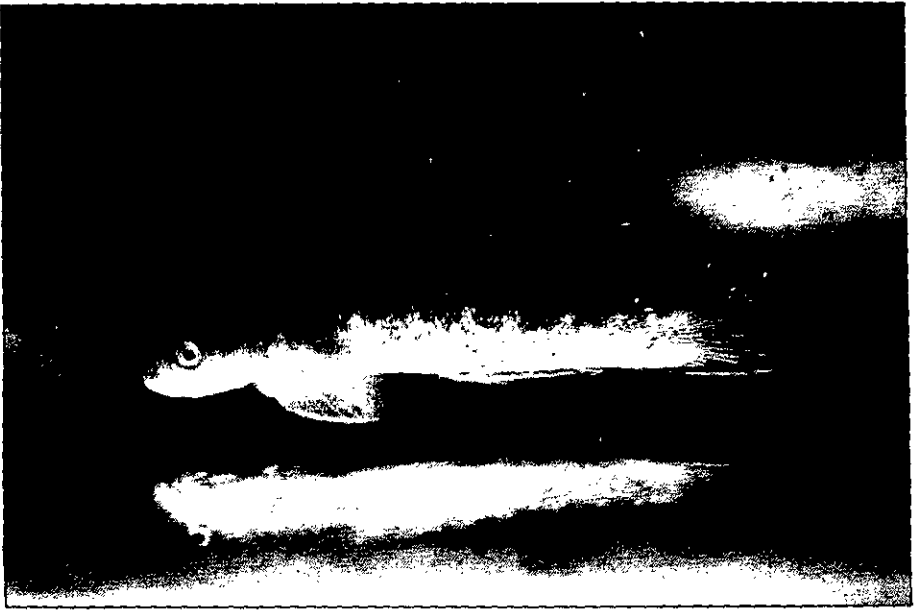
圖二十三 溪 鱧



圖二十四 棕塘鱧



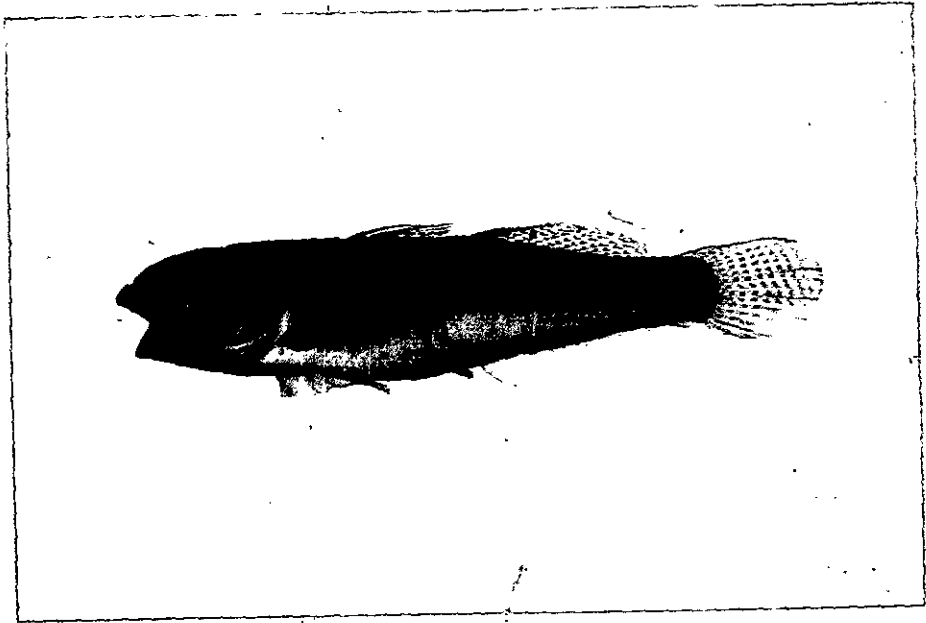
圖二十五 日本禿頭鯊



圖二十六 寬頰禿頭鯊



圖二十七 雙帶禿頭鯊



圖二十八 眼斑厚唇鯊



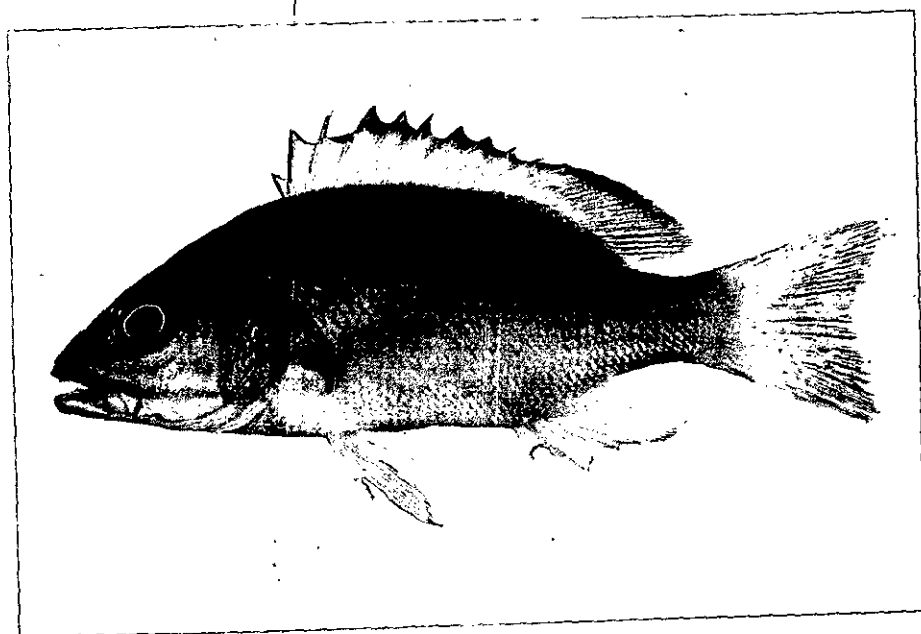
圖二十九 曙首厚唇鯊



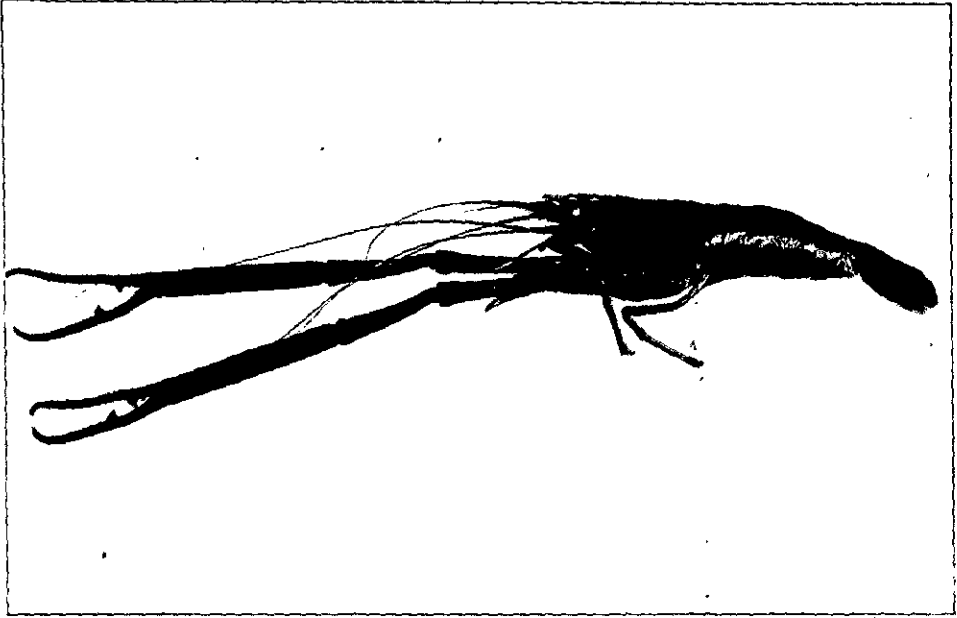
圖三十 極樂吻鰐虎魚



圖三十一 褐吻鰕虎魚



圖三十二 黃足笛鯛



圖三十三 金神沼蝦



圖三十四 郝氏沼蝦



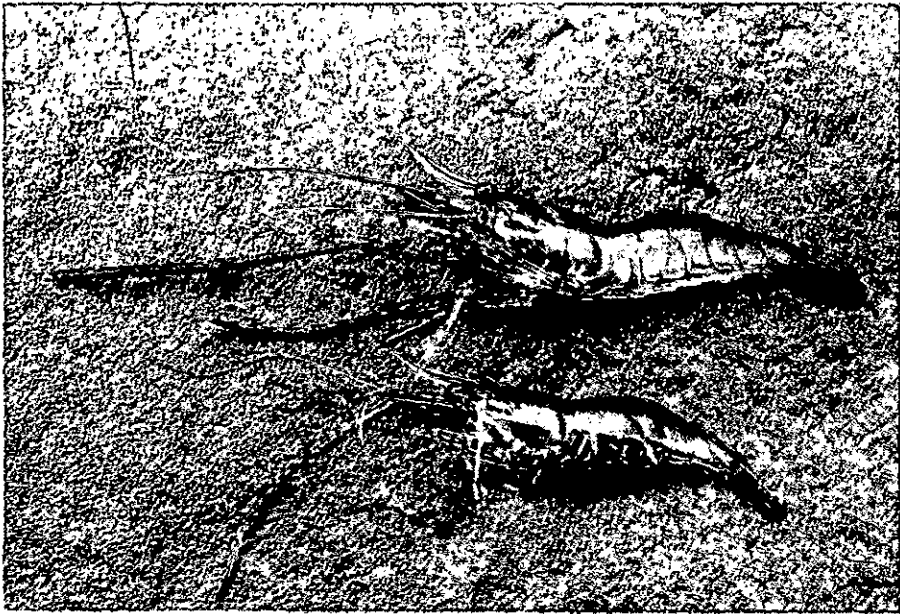
圖三十五 寬掌沼蝦



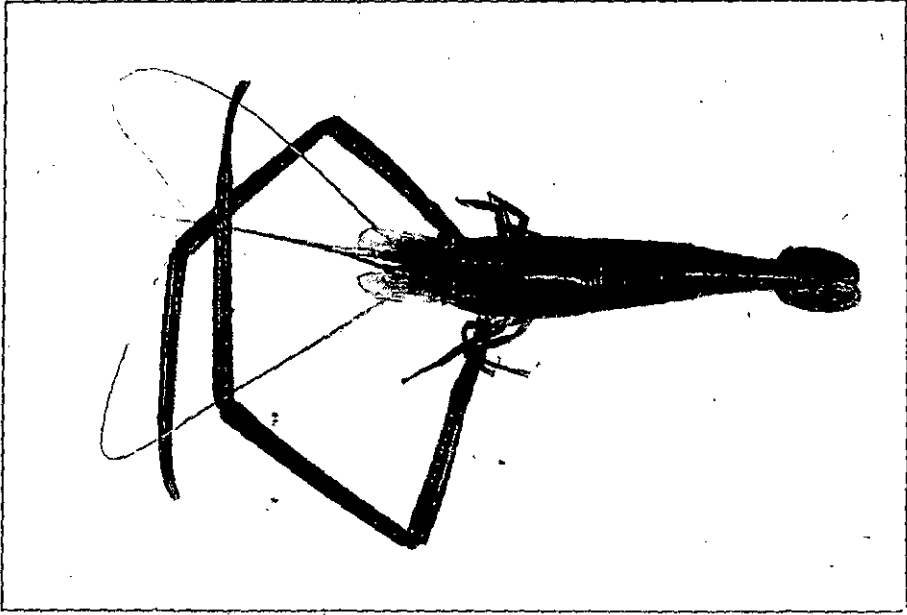
圖三十六 短腕沼蝦



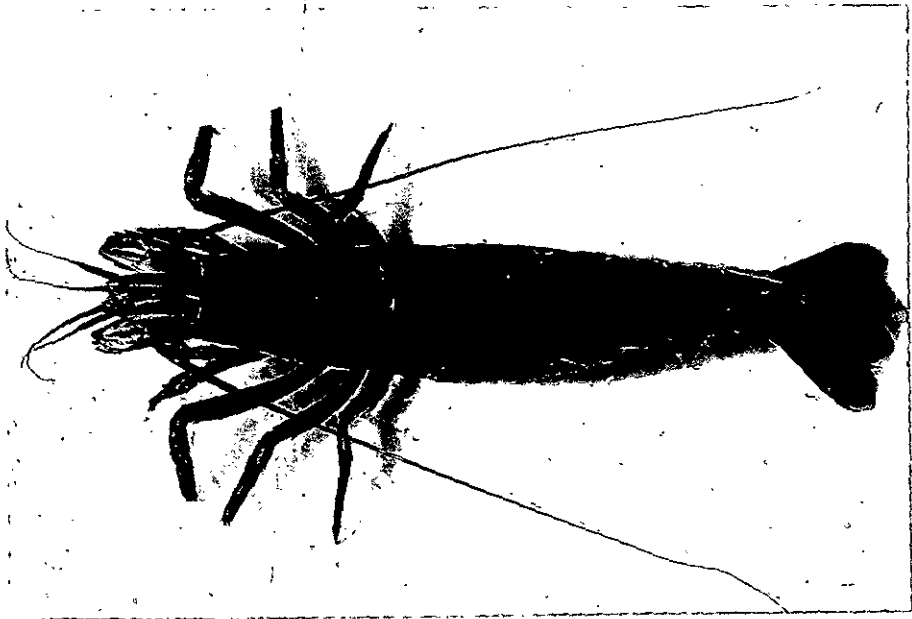
圖三十七 條紋沼蝦



圖三十八 日本沼蝦



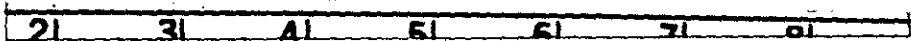
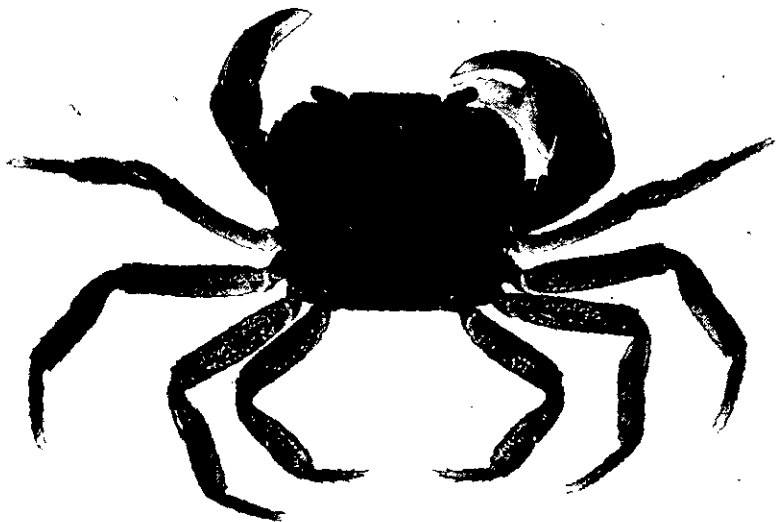
圖三十九 台灣沼蝦



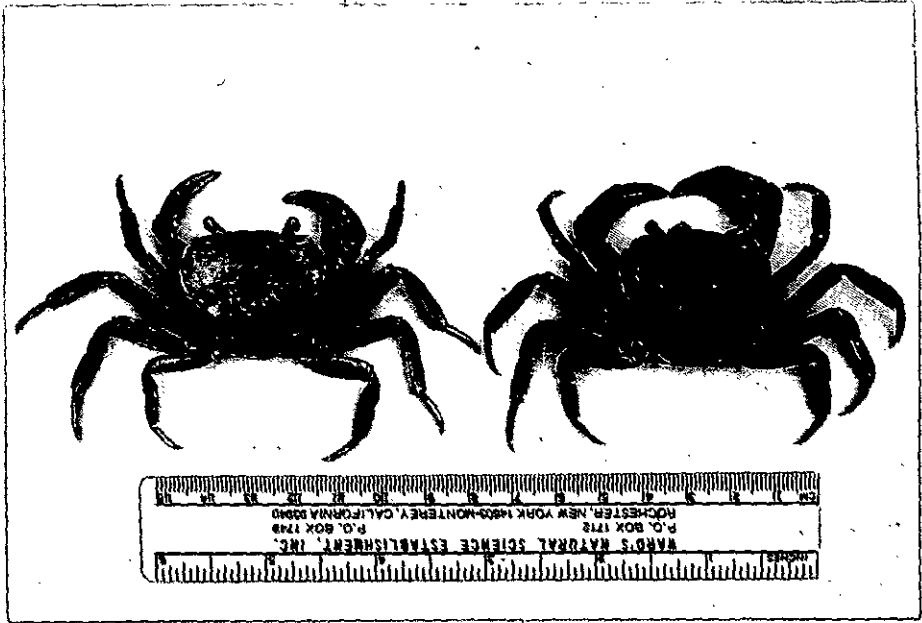
圖四十 匙指蝦



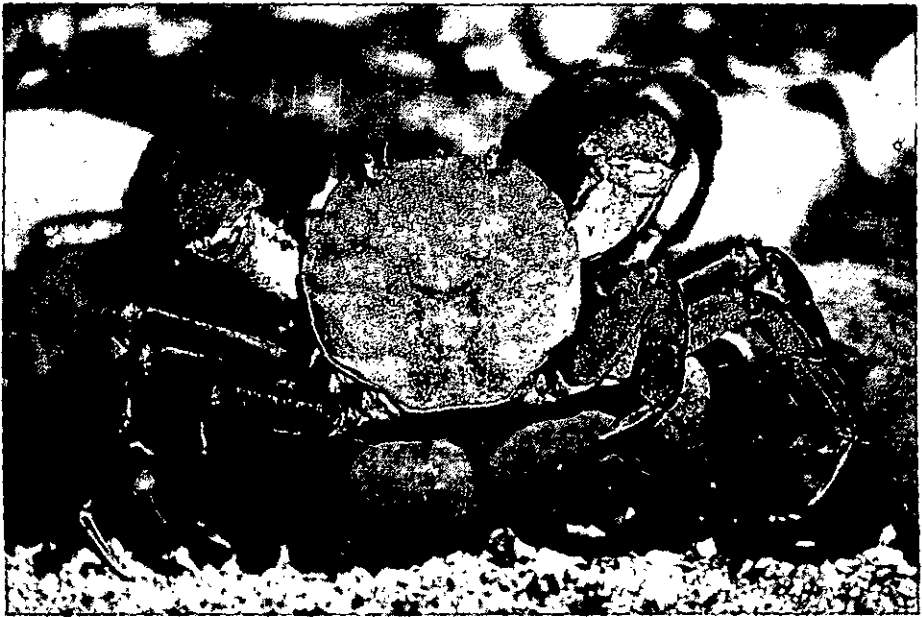
圖四十一 太和米蝦



圖四十二 屎蟹



圖四十三 石蟹



圖四十四 平額毛蟹



圖四十五 白蟹



圖四十六 扁蟹