

玉山國家公園
東埔至八通關地區
蝶類資源調查報告

研究單位：內政部營建署玉山國家公園管理處

目 錄

摘要	4
誌謝	5
壹、緒論	6
貳、研究目的	8
參、研究方法	10
肆、結果與討論	12
一、蝶相	12
(一)調查所得資料	12
(二)資料分析	13
1.東埔至八通關地區蝶類種數探討	13
2.東埔至八通關地區現有蝶種紀錄與園區內 蝶類總紀錄比較	13
3.本區的臺灣特有種	14
4.分段蝶相介紹	14
5.本調查蝶種之相對數量與原紀錄之相對數 量有重大改變之種類	15
二、東埔溫泉至乙女瀑布蝶類年消長	15
(一)蝶種類數	15
(二)成蝶數量	16
伍、結論	18
陸、建議	20
柒、參考資料	22
捌、表、圖及附錄	24

圖目錄

圖一：調查區詳細位置圖	2 4
圖二：東埔至八通關植被剖面與產蝶種類數關係圖	2 5
圖三：東埔溫泉至乙女瀑布蝶種數與蝶隻數量變化圖	2 6

表目錄

表一：東埔至八通關地區蝶類調查所得科別、種數及相關資料表	2 7
表二：調查中所紀錄之 3 4 種供蜜植物中文名及學名一覽表	2 8
表三：東埔至八通關地區與玉山國家公園產蝶紀錄比較表	3 0
表四：東埔至八通關草原蝴蝶生態資源調查表	3 1

附錄目錄

附錄一：東埔至八通關區蝶類總目錄	3 4
附錄二：東埔至八通關地區全年各蝶種生態資料表	4 1
附錄三：東埔至八通關地區全年蝶類出現數量表	4 8
附錄四：調查路段里程與海拔高度對照表	5 4
附錄五：東埔至八通關地區常見昆蟲目錄	5 5
附錄六：植物與蝶種關係對照表	5 7
附錄七：蝶類供蜜及食草植物目錄	7 4

摘 要

本項調查係由義務解說員發起，由管理處工作人員配合計劃執行。參加調查人員共計十六名，義務解說員十三名，本處員工三名，分別為：傅建明（兼本組召集人）、徐歷鵬、左漢榮、陳寬祐、李戊益、程文香、黃玉霞、陳淑珍、林慧鈴、陳加盛、黃吉村、楊穎鋒、林杉和（以上為義務解說員）、沙謙中、沈秀雀、楊仁澤（為管理處人員）。調查時間自國 77 年 3 月至 78 年 2 月止共計一年。

東埔至八通關步道全長 16.3 公里，路程甚長，故選擇東埔至乙女瀑布段做蝶類年消長及蝶類相之詳細調查，而乙女瀑布至八通關地區僅做蝶相調查。調查大綱為 1.蝶類年消長：年平均值以五至八月出現的蝶種及數量最多，約有 70 至 80 種，日平均蝶隻在 200 隻以上。以十一月至翌年二月出現蝶種及數量最少，每月僅有 20 餘種，日平均蝶隻在 100 隻左右。由此可知五月至八月為本區蝶類之盛產期，十一月至二月成蝶無論種類及數量上均明顯消退。2.蝶相部份：本次調查計發現 11 科 166 種蝶類，其中 48 種為東埔至八通關區新記錄種，而 34 種為玉山國家公園園區內之新記錄種。根據本次調查記錄，並累計前人對本區之原有記錄，東埔至八通關地區所產蝶種應有 192 種，全園區應有 219 種（扣除已絕種的大樺斑蝶一種）。而本區之臺灣特有種有 20 種，佔臺灣特有種總數 41%。

綜合此次調查結果，本區所產蝶種極為豐富，唯除少數種類較為普遍外，多數蝶種數量並不多。調查區中除東埔附近地區因人為開發改變原有植物相外，其它地區植物相保存尚稱完整，如保持現有狀況，本區蝶類族群應不致衰退。故今後除應繼續維護現況以穩定蝶類族群，並應用此一豐富生態資源，使解說及資源保育工作落實。

誌 謝

本計劃承蒙處長的鼓勵與支持，並提供研究經費及行政支援，使本調查得以順利展開。研究期間並經保育研究課陳課長玉峰及呂技士理昌協助蜜源及食草植物之鑑定；研究初期因器材無法及時購置，承蒙埔里木生昆蟲館余清金館長慨然提供器材借用；東埔國小學生協助當地蝴蝶標本之採集，並提供調查小組人員休息及放置器材場所；調查期間，解說教育課全體同仁和義務解說員聯誼會給予本小組各項不同專長之支援，特此一併致上由衷感激，由於您們無私與赤誠的協助才得以有現今的成果。

壹、緒論

玉山國家公園位居臺灣中部，面積 105490 公頃，幅員廣闊；區內海拔垂直高度自 300 公尺延伸至 3952 公尺，變化極大，因具有豐富而多樣的植物相，故適合各類動物生存，其中哺乳類有 28 種、鳥類 137 種、兩棲類 12 種及蝶類 219 種。

本區於 1905 年起即有日人永澤定一與川上瀧彌進行蝶類採集(濱野，1987)，而後又有楚南仁博、鹿野忠雄、野村健一、江崎悌三等進行採集調查(楚南，1928；野村，1931；濱野，1987)，唯以上調查皆屬於短期性的採集及分類命名工作，有關蝶類分佈及生態習性則鮮有記載。光復後，玉山地區的蝶類調查研究完全停頓。現今的玉山國家公園產蝶資料為內政部營建署委託學者，依據日人山中正夫所編著之“臺灣產蝶類分佈”一書整理得之(林及李，1984)唯時隔多年，如欲對園區內之蝶類保育做進一步經營規劃，實有重新調查蝶類相之必要。

本計劃針對東埔至八通關步道沿線做第一階段之調查，因考據前人資料，本區蝶種及數量均最多，且組員左漢榮任教於東埔國小，對東埔當地蝶類調查已有相當時日，對本調查之實行有事半功倍之效。

本調查小組成員係以玉山國家公園管理處之義務解說員為主，管理處解說教育課人員配合。在不是專業人員的情況下，學術修養當不及學者、專家與先進，但我們秉持著學習及對蝶類的熱忱，各組人員一直抱持敬業及回饋的心態執行本案。本報告內容之完備與否尚祈先進、專家不吝斧正。

貳、研究目的

- 一、收集東埔至八通關地區蝶類相與其生存所需之資源，做爲本處蝶類資源之基本資料。
- 二、建立東埔至八通關地區蝶類生態及年消長之基本資料，以爲本處蝶類保育工作之基礎。
- 三、建立蝶類幻燈片及標本檔案，供本處日後解說教育及訓練課程使用。

參、研究方法

本調查自 1988 年 3 月起至 1989 年 2 月止共計一年，每個月三組人員各進行至少一次的採集、觀察；由於天候狀況影響蝶類活動甚劇（陳，1987），因此調查多選擇薄雲至晴、無風至微風的天氣進行。對發現之蝶種以捕虫網採捉，除鑑定種類外，數量、活動場所、海拔高度及其所食之物皆加以記錄。對無法採捉之蝶種則以直接觀察法或望遠鏡觀察，鑑定出種類。（紀錄表格如表四）

調查路線中，於東埔溫泉經登山口至乙女瀑布步道兩側進行蝶類相、年消長及生態習性之調查；乙女瀑布至八通關地區則偏重在蝶類相及生態習性的調查。調查路線之位置狀況見圖 1。

一、蝶相

（一）整編原始目錄：參考前人對本區蝶類相之調查，將其整理歸納，製成原始目錄。

（二）現場採集記錄：全案調查期間共投入 134 人日次進行現場蝶種採集與生態調查。據此以修正前人紀錄。調查路線粗分如下：第一段、東埔溫東（含東埔一鄰）至乙女瀑布；第二段、乙女瀑布至八通關（含觀高）。第一段每月均進行調查，第二段因交通不便及人員差假限制，多利用寒暑期間進行。

路線詳細涵蓋點如下：

第一段：

- 1.東埔溫泉附近地區及東埔一鄰。
- 2.八通關步道登山口經三聖宮、父子斷崖至雲龍瀑布步道沿線。
- 3.雲龍瀑布經樂樂山屋至乙女瀑布步道沿線。

第二段：

- 1.乙女瀑布經對關至觀高坪步道沿線。
- 2.觀高工作站附近地區（含郡大林道 65.5K 至 69.5K 林道沿線）。
- 3.觀高坪至八通關草原步道沿線。
- 4.八通關草原及其附近地區。

二、東埔溫泉至乙女瀑布蝶類之年消長

由東埔溫泉沿八通關步道至乙女瀑布沿線進行年消長調查。

（一）蝶類採集原則上以捕虫網捉之，帶回實驗室鑑定分類後，製成標本，俟標本齊全（雌、雄；背、腹面各一）則停止捕捉。

(二)本區因地處山區，步道狹隘，多懸崖峭壁，故遇易生危險區域時，則以觀察法記錄種類及數量於調查表內。

三、所攝得之幻燈片及製作之蝶類標本，供本處日後解說教育及生態資源標本館之用。

肆、結果與討論

一、蝶相

(一)調查所得資料

1.本案執行期間，共計採集到 11 科 166 種蝶類，較“玉山國家公園動物生態景觀資源調查報告(後稱資源報告)”所列之 9 科 144 種為多，其中包括東埔至八通關地區新記錄 48 種及園區內新記錄種 34 種。詳細科別種類等資料列於表一。

2.綜合本案執行期間所記錄之蝶種及累計資源報告一書內之蝶類相，東埔至八通關地區現有蝶類計有一九二種。詳細中文名及學名列於附錄一。

3.本調查期間所觀察到各蝶類之基本生態資料列於附錄二(調查路段里程與海拔高度對照表見附錄四。)

A.調查區內連續兩個 1.3 公里的斷崖步道上，(3.3K 及 5.1K) 仍可發現多種蝶類活動，包括 2 種鳳蝶、8 種粉蝶、2 種斑蝶、11 種蛺蝶、2 種小灰蛺蝶、3 種蛇目蝶及 8 種小灰蝶、其中以向陰性的蛇目蝶在日照強烈且無遮蔭的斷崖步道活動最為特殊。

B.本路段多潮溼岩壁，許多蛇目蝶、蛺蝶、小灰蝶及●蝶常單獨或成群的停棲於岩壁上吸水。雲龍瀑布兩側岩壁可見埔里琉璃小灰蝶與白波紋小灰蝶混棲，而白色黃斑蔭蝶也常有小群聚集吸水的現象。

C.曙鳳蝶為高山蝶種，七月上旬在對關(2080M)以上地區出現，但在十一月後可在東埔溫泉(1120M)發現，故此蝶應有隨氣溫降低而向低海遷移的習性。

調查期間共發現 34 種供蜜植物(表二)，在 166 種蝶類中有 85 種蝶類以此 34 種植物的花蜜為食；以山泉、溪水為食的蝶種有 44 種、以樹汁為食的有 7 種、以動物排遺之液體為食的有 5 種、有 3 種蝶類以腐敗的動、植物體液為食，而有 61 種蝶類未見其覓食。

絕大多數的蝶類在開闊的森林邊緣及草叢活動、棲息；46 種出現於森林內部；20 種在水邊活動，36 種在岩壁斷崖區活動，其中以臺灣紋蛇目蝶(*Ypthima multistriata*)、小波紋蛇目蝶(*Ypthima baldus zodina*)及江崎波紋蛇目蝶(*Ypthima esakii*) 3 種向陰性蝶種在此日照強烈且無遮蔭的斷崖活動較特殊。至於在高山草原(八通關)活動的蝶種有 20 種，以曙鳳蝶(*Atrophaneura horishana*)、永澤蛇目蝶(*Minois nagasawae*)及玉山蔭蝶(*Lethe niita-*

kana)3種高山蝶數量最多。

所記錄的 166 種蝶類中，以東埔（1120M）至乙女瀑布（1730M）之闊葉林內所發現的 156 種最多，乙女瀑布至觀高（2600M）的闊葉林與針闊葉混合林的 90 種居次，而冷溫帶山地針葉林中(2600M 以上)僅有 48 種蝶類活動。若以林相界分，則闊葉林（1120M~2100M）內有 161 種蝶類，比率為全部蝶種之 98%；針闊葉混合林（2100M~2600M）有 34 種蝶類出現，佔全部蝶種之 20%；而冷溫帶山地針葉林內僅有 48 種蝶類活動（圖 2）。

(二)資料分析

1.東埔至八通關地區蝶類種數探討

本案執行期間共記錄 166 種蝶類，較原紀錄增加 2 科 22 種，佔原紀錄之 115%。又調查期間有 48 種蝶類為本區首次記錄，探其原因，應為前人對本區調查多為小規模的短期研究（鹿野，1927；楚南，1928；野村，1931；濱野，1987；研究期均不超過 15 天），因此調查時間未能與蝶類的發生期配合，故錯過如升天鳳蝶(*Graphium eurous esakurae*)、斑鳳蝶(*Chilasia egestor matumurae*)、黃星鳳蝶(*Chilasia epycides melanoleuca*)及黃領蝶(*Calinaga buddha formosana*)等發生期集中於特定月份的蝶種。對數量稀少的種類，由於調查期短也必有所疏漏，而新發現的種類中，有 44 種即為數量稀少的種類。但如玉帶黑蔭蝶(*Lethe verma cintamani*)及白波紋小灰蝶(*Jamedis alectodromicus*)此二種於本次調查中數量甚為普遍，且發生期頗長的種類，在原記錄中並沒有出現，探其原因，除調查遺漏外，是否為環境變化而導致遷入並大量繁殖，仍待進一步的探討。在原記錄中有 26 種蝶類是本次調查所未發現的，除因稀有而不易在一年的有限時間內發現外，是否因環境變化造成不適合這些蝶種棲息及活動，亦需進一步的探究。光復後國人一直未對此區再進行長期大規模調查，至使原紀錄之蝶類種類不及本次調查。

本調查因人力、時間及環境等因素，第二段由乙女瀑布至八通關地區因路程較遠，故僅利用寒暑假六個月調查。調查期間曾於此發現珍稀之綠小灰蝶類，但因距離頗遠無法捕捉，目測鑑定不易，但可確定的是，若持續調查，則本區蝶種應不止總目錄中之 192 種，而在二百種以上。

2.東埔至八通關地區現有蝶種紀錄與園區內蝶類總紀錄比較，原玉山國家公園蝶類總目錄共有 186 種，經本調查後增加 34 種，達到 220 種，而本區記錄佔全區現有（含新增定）之 75%。原紀錄本區為 144 種，佔總紀錄 186 種之 77%。而綜合資料之 192 種佔全園區 220 種之 87%，可知本區蝶類相之豐富。（原紀錄中斑蝶科之大樺斑蝶已經公認絕種，應從總目錄中刪除。）

比較玉山國家公園全區產蝶記錄（表三），斑蝶科，小灰蚊蝶科、長鬚蝶科、銀斑小灰蝶科及環紋蝶科(*Amathusiidae*)在此次調查在本區的發現率均為園區內該科蝶種之 100%。除斑蝶科外，其它 4 科各都只有 1~3 種蝶，且這些蝶種在中部山區分佈尚為普遍，發現容易。至於斑蝶科的蝶種，除大樺斑蝶(*Danaus plesippus*)已絕種外（陳，1974），原記錄中之 11 種斑蝶在本區分佈

尚多，而斑蝶體型大，喜在陽光下及開闊地活動，易發現並辨認。

本區所調查到之鳳蝶科、粉蝶科及蛺蝶科蝶種佔全園區上述蝶種之 80~85%。由於此三科蝶類體型均大，喜陽光並在開闊地區活動，因此容易在步道兩側花叢及溪邊溼地處發現。而蛇目蝶科的發現率亦高達該科蝶種的 97%，應是步道兩側多陰涼樹蔭，適合蛇目蝶生存所致。

至於小灰蝶科及●蝶科二科的發現率偏低，分別僅為 51%與 56%，原因是該二科蝶類型小，飛行快速不易採捉，且形態相似的種類頗多，使正確可辨的發現率偏低。

在闊葉林中，蝶類的食草及蜜源植物比例上較多，加上該區氣溫較適合多數蝶種生存，因此記錄中 98%的蝶種出現於本區域內。步道兩側的針闊葉混淆林中，蜜源植物較少，且距溪流較遠，故只有 20%的蝶種生存其中。在冷溫帶山地林中，夏季時有法國菊(*Chrysanthemum lencanthemum*)、黃苑(*Senecio nemorensis*)及臺灣繡線菊(*Spiraea formosana*)等蜜源植物大量開花，吸引針闊葉混淆林內的蝶種至本區覓食，使出現於此區的蝶類多達 48 種；但在冬季由於氣候寒冷，蜜源植物枯萎，本區並無任何成蝶活動。

3.本區的臺灣特有種

此次調查發現蝶種中有二十種為臺灣特有種，佔臺灣特有種四十九種（不含特有亞種）之 41%，其中鳳蝶科 4 種、粉蝶科 2 種、蛇目蝶科 5 種、蛺蝶科 3 種、小灰蝶科 6 種，詳細名稱列於附錄一。

調查期間雖僅記錄到 20 種的臺灣特有種，但由於臺灣特有種多產於中部亞高山及高山區內（陳，1974、1985），與本調查區之環境相吻合，因此若持續調查，區內臺灣特有種的發現率應可達 50%以上。

4.分段蝶相介紹（詳細路段里程與海拔高度對照請參考附錄五）

A.人為經濟作物區－東埔溫泉至三聖宮：本區有溪流及潮濕地面足供以清水為食之蝶類生存，栽植的花卉、果樹也提供蝶類蜜源、樹汁及發酵果汁等食物，茂密的竹林更是本區環紋蝶唯一的生長地；由於食物種類繁多，各科蝶種均在本區出現，數量及種類均可觀，適合開發賞蝶步道。

B.岩壁區－三聖宮至雲龍瀑布：本段除往樂樂谷岔路附近有較密的森林外，餘多屬裸露岩壁地，因此蝶種亦以向陽性蝶類為主，具代表性者為紅點粉蝶，小紅點粉蝶、黃蝶類、江崎波紋蛇目蝶、銀蛇目蝶、孔雀青蛺蝶、黃領蝶、臺灣黑燕蝶及霧社黑燕蝶。

雲龍瀑布附近岩壁由於潮溼多水，常可見波紋小灰蝶與琉璃小灰蝶群聚於此吸水，黃斑蔭蝶類亦有此習性，但較少成群。

C.密林區－雲龍瀑布至觀高坪：本段步道林相原始，樹冠層濃密，晦暗潮濕，極適合蛇目蝶類之棲息。而在森林邊緣空曠處，常聚生大量有骨消，在此常見到大紅紋鳳蝶、雙環鳳蝶、曙鳳蝶及多種蛺蝶類吸蜜。對關附近夏季有甚多量白鬚小黃紋●蝶發生。

自 14.3K 後，由於供蜜植物、溪泉水少，且步道多位於森林內部，故少蝶

類活動。

D.高山區—觀高工作站至八通關草原：本區前段觀高附近由於供蜜植物多，夏季時高山性的鳳蝶、粉蝶、斑蝶、蛇目蝶、蛺蝶及小灰蝶各科蝶種大量出現；後段八通關草原主要活動的蝶種有永澤蛇目蝶、曙鳳蝶、寬青帶鳳蝶及斑蝶類；十月份時隨供蜜植物大量開花，玉山蔭蝶大量發生。

5.本調查蝶種之相對數量與原記錄之相對數量有重大改變之種類：

蝶種	本次調查狀況	原記錄狀況
A.大紅紋鳳蝶	極普遍	稀少
B.升天鳳蝶	三月發生，數量不多	無紀錄
C.大鳳蝶	稀少	普遍
D.斑粉蝶	稀少	普遍
E.小青斑蝶	極普遍	普遍
F.玉山蔭蝶	大量發生於十月	多
G.玉帶黑蔭蝶	極普遍	無紀錄
H.長鬚蝶	稀少	無紀錄
I.孔雀青蛺蝶	極普遍	普遍
J.蛇眼紋蛺蝶	稀少	極普遍
K.銀斑小灰蝶	稀少	無紀錄
L.臺灣黑燕蝶	極普遍	普遍

二、東埔溫泉至乙女瀑布蝶年消長

調查人員每月調查一次所得的平均數值列於附錄三。

從種類數而言、在長 7.3 公里的步道兩側，共發現 156 種的蝶種，單位密度高達每公里 21.37 種，僅較墾丁國家公園南仁山區的 25.4 種/公里略低(陳, 1985)。但本路段出現的蝶隻，除大紅紋鳳蝶(*Byasa polyeuctes termessus*)、臺灣紋白蝶(*Pieris canidia canidia*)、小波紋蛇目蝶、江崎波紋蛇目蝶、玉帶黑蔭蝶、小蛇目蝶(*Mycalesis francisca formosana*)、孔雀青蛺蝶(*Precis orithya orithya*)、黃三線蝶(*Symbrenthia javanus formosana*)、細蝶(*Acerea issoria formosana*)、黃領蝶、埔里琉璃小灰蝶(*Celastrina lavendularis himilcon*)及臺灣黑燕蝶(*Tongia hainani*)外，其餘蝶種在本區數量均稀少，本路段雖然位於闊葉林內，有多種可供蝶類利用之幼虫食草植物及成蝶之蜜源植物，但步道狹隘，能提供之食草或供蜜植物有限，而蝶類活動範圍大，可能多在步道上下兩側之森林邊緣活動，調查時未能在這些活動區域進行，故使大多數類蝶種之數量偏低，至於蜜源植物及食草植物之族群大小也與此現象有關則有待進一步的研究。

(一)蝶種類數

本區蝶種數最高峰在五至八月(見圖三)，平均每月有 75 種的蝶類出現；

而以十一月至翌年二月的蝶種數最少，唯平均每月仍有 21 種蝶類。在五月至八月所出現的蝶種絕大多數是以花蜜爲主食的蝶種，而十一月至二月出現的蝶種多以清水爲主食，此點與臺灣中部山區植物大量開花於五至八月，而以十一月至二月爲最少相吻合。

(二)成蝶數量

蝶類數量最多的月份爲三至四月及八至九月，此時平均每天可看見約 300 蝴蝶；最少仍爲十一月至二月，平均每天可見約 100 隻蝴蝶。

三至四月蝶隻數量多的原因之一是爲升天鳳蝶、黃領蝶等每年只在三至四月大量發生，加上如臺灣紋白蝶、荷氏黃蝶、江崎波紋蛇目蝶與孔雀青蛺蝶等蝶類在此期間大量出現，促使三至四月成蝶數量大增。五月後，這些蝶類或消失，或發生量減少，蝶隻數隨即降低。

七月後，另一波的蝶類大發生隨著溫度升高、供蜜植物大量開花而達到另一高峰。十月後雖高山蝶種向下遷移，但因蜜源植物開花量少及溫度降低不適合蝶類活動，使成蝶數量明顯減少，直到翌年三月才回復。

伍、結論

1.東埔至八通關地區蝶類分佈以調查路段第一段，即東埔至乙女瀑布間蝶種及數量較多；第二段，即乙女瀑布至八通關間較少，其原因為第二段之海拔較高、氣溫低及供蜜植物種類、數量均較少所致。

2.由東埔至乙女瀑布間蝶類年消長可看出，五至八月為蝶類盛產期，每月可發現 75 種的蝶類，十一月至翌年二月間，蝶種及數量明顯消退，但仍維持在約 20 種 100 隻成蝶的量；故本路段一年四季，只要天氣良好，均有成蝶活動。而乙女瀑布至八通關草原，七至八月為蝶類盛產期，十二至二月因天氣寒冷，幾乎無蝶類活動。

3.本次調查共記錄 11 科 166 種，而臺灣產蝶類僅 11 科，即本區每科皆有，以臺灣地區來說，僅十六公里左右的地區，能擁有如此完整的蝶相，殊屬難得。而原記錄本區產蝶類有 144 種，此次調查記錄佔原紀錄之 115%。本區蝶類總數，如假以時日持續調查，其紀錄應在 200 種以上。

4.本次調查所獲得的地區新紀錄，包括東埔至八通關地區新紀錄 48 種，玉山國家公園園區新紀錄 34 種。使東埔至八通關地區蝶類總數增加至 192 種，園區內蝶類總數增加至 219 種（扣除已絕種的大樺斑蝶一種）。也使本區佔全園區蝶類總種類數的 77%增加為 87%。由此可知本區實為玉山國家公園蝶類資源豐富區域之一。

5.本次調查記錄 20 種臺灣特有種，佔全臺灣地區 48 種特有種 41%，比率上較臺灣其它地區為多，原因是本區位於多數臺灣特有種生存之中部亞高山及高山。

6.本區蝶種雖多，但成蝶數量卻不多，除極少數蝶類（如青斑蝶類在八月、玉山蔭蝶於十月）集中於單一月份大量發生外，其餘多數種類數量均不多，其原因應與蜜源植物及幼蟲食草族群量少有關。

7.東埔至八通關地區除蝶類資源豐富外，其它昆蟲亦多，詳細種類及分佈列於附錄五。

由蝶種數及隻數的變化，可知蝶類的生存與活動和氣候、供蜜植物及幼蟲食草植物的族群量有相當密切的關係，因此植物相的保持將是保育本區蝶類族群的最重要關鍵。

東埔至八通關地區的蝶類資源非常豐富，累計前人與本次調查所得之資料共有 11 科 192 種蝶類，其中高山性蝶種及臺灣特有種蝶類亦多，學術研究價值高。

東埔溫泉地區產蝶不論種類及數量均多，且交通方便、遊客多，可規劃為賞蝶步道，適度開發本區蝶類之觀賞價值，使保育與解說教育工作更落實。

陸、建議

1.徹底維護本區現有生態環境，尤其供蜜源植物之族群，即能穩定本區蝶類數量。本調查區內的供蜜源植物計有三十四種，列於表二中。其中以“冇骨消”族群須特別加以注意，因其為重要供蜜源植物，在步道兩側分佈甚廣；爾後本處清理步道時，除非其妨礙步道暢通，應予鏟除外其餘皆應保存，以維護本區蝶類生存之生態環境。

2.東埔至八通關地區蝶類資源豐富，應充份利用此資源加以經營管理。
具體方法如下：

A.東埔至三聖宮路段蝶產豐富，遊客最多，可規劃成賞蝶步道，並研究更改本區之植物相，種植蜜源植物及幼蟲食草，使該區成為野外蝶類生態教育館；因本區蝶種幼蟲不以當地經濟植物為食，且本區已經人為開發，故當不至有破壞原始生態環境及損及當地居民經濟作物之情形發生。

B.東埔登山口與三聖宮段選擇適當地點設立解說教育牌，提供遊客解說教育服務。

C.東埔至三聖宮路段除蝶類豐富外，其餘昆蟲亦極具解說價值，應可有限度開放本區供作生態研習活動場所。

3.玉山國家公園園區廣闊，多高山，交通不便，前人所作之蝶類及其它昆蟲資源調查都極其有限，如欲有更完整的資料庫供經營管理之需，應繼續調查其它區域的蝶類及昆蟲資源。

4.本處應儘快設立生態資源標本館，除供本處人員研究之外，更可開放為解說教育或訓練課程之用。

柒、參考資料

1. 楚南仁博. 1928. 新高山的蝶類. 臺灣博物學會會報. 79&80 : 210-
2. 野村健一. 1931. 臺灣產蝶類分佈資料(一). *Zephyrus*. 3 : 252-260
3. 野村健一. 1931. 新高山の蝶類採集の思ひ出. *Zephyrus* 3 : 114-123
4. 野村健一. 1931. 春の裡新高郡下の蝶類. *Zephyrus*. 5(3/2) : 138-140
5. 楚南仁博. 1936. 大屯山彙、阿里山、新高山、次高山及タロユ一帶の蝶類概觀. 臺灣の山林. 123 : 57-61.
6. 白水隆. 1960. 原色臺灣蝶類大圖鑑; 保育社. 日本. 大阪.
7. 陳維壽. 1974. 臺灣區蝶類大圖鑑, 中國文化雜誌社. 臺灣. 臺北.
8. 易希陶. 1976. 昆蟲分類學. 國立編譯館. 臺灣. 臺北.
9. 廖日京. 1977. 臺灣植物與蝴蝶之關係. 臺灣大學農學院實驗林研究報告第 119 號. 臺灣大學農學院實驗林. 臺灣. 臺北.
10. 賞蝶人. 1978. 臺灣的蝴蝶. 自然科學文化公司. 臺灣. 臺北.
11. 楊平世. 1980. 臺灣常見的昆蟲. 渡假出版社. 臺灣. 臺北.
12. 林曜松及李培芬. 1984. 玉山國家公園動物生態景觀資源調查報告. 內政部營建署. 臺灣. 臺北.
13. 張保信及蔡百峻. 1984. 臺灣的蝴蝶世界. 渡假出版社. 臺灣. 臺北.
14. 內政部. 1985. 玉山國家公園計劃. 內政部. 臺灣. 臺北.
15. 陳維壽. 1985. 南仁山區蝶類調查報告. 墾丁國家公園管理處. 臺灣. 屏東.
16. 蔡百峻. 1985. 墾丁國家公園蝴蝶生態簡介. 墾丁出版社. 臺灣. 屏東.
17. 陳維壽. 1987. 台灣的彩蝶. 南天書局. 臺灣. 臺北.
18. 濱野榮次. 1987. 臺灣蝶類生態大圖鑑(中文版). 牛頓出版社. 臺灣. 臺北.
19. 王效岳. 1988. 臺灣的天蠶蛾. 臺灣省立博物館. 臺灣. 臺北.
20. 余清金. 奈良一. 1988. 臺灣的天牛. 木生昆蟲博物館. 臺灣. 南投.
21. 郭城孟. 1988. 東埔玉山區維管束植物細部調查(一). 玉山國家公園管理處. 臺灣. 南投.
22. 蔡百峻. 1988. 玉山的蝴蝶(I). 玉山國家公園管理處. 臺灣. 南投.
23. 劉業經. 呂福原及歐辰雄. 1988. 臺灣樹木誌. 中興大學農學院出版委員會. 臺灣. 臺中.

捌、表、圖及附錄



圖 1. 調查區詳細位置圖，紅色線表示本次調查所穿越之區域。各調查點海拔高度為：東埔村—1120M；雲龍瀑布—1650M；乙女瀑布—1730M；對關—2080M；觀高—2600M；八通關—2800M。

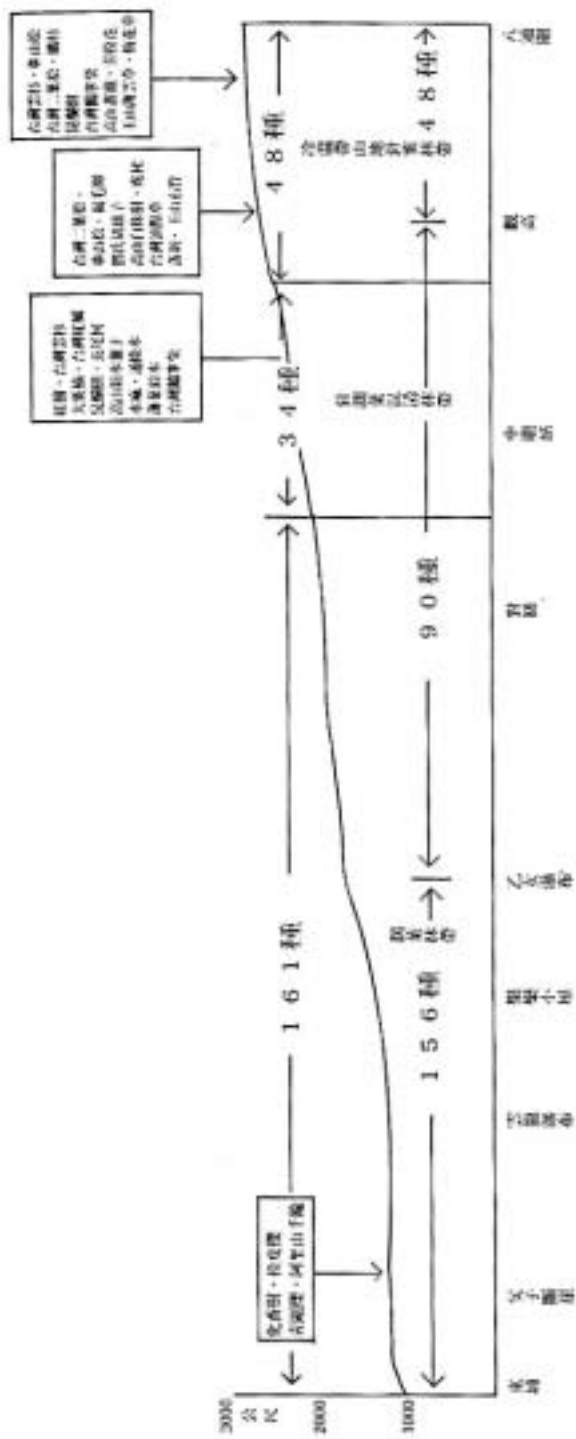


圖2. 東埔至八通關植被剖面與產蝶種數關係圖 (修改自內政部, 1985, P87)。

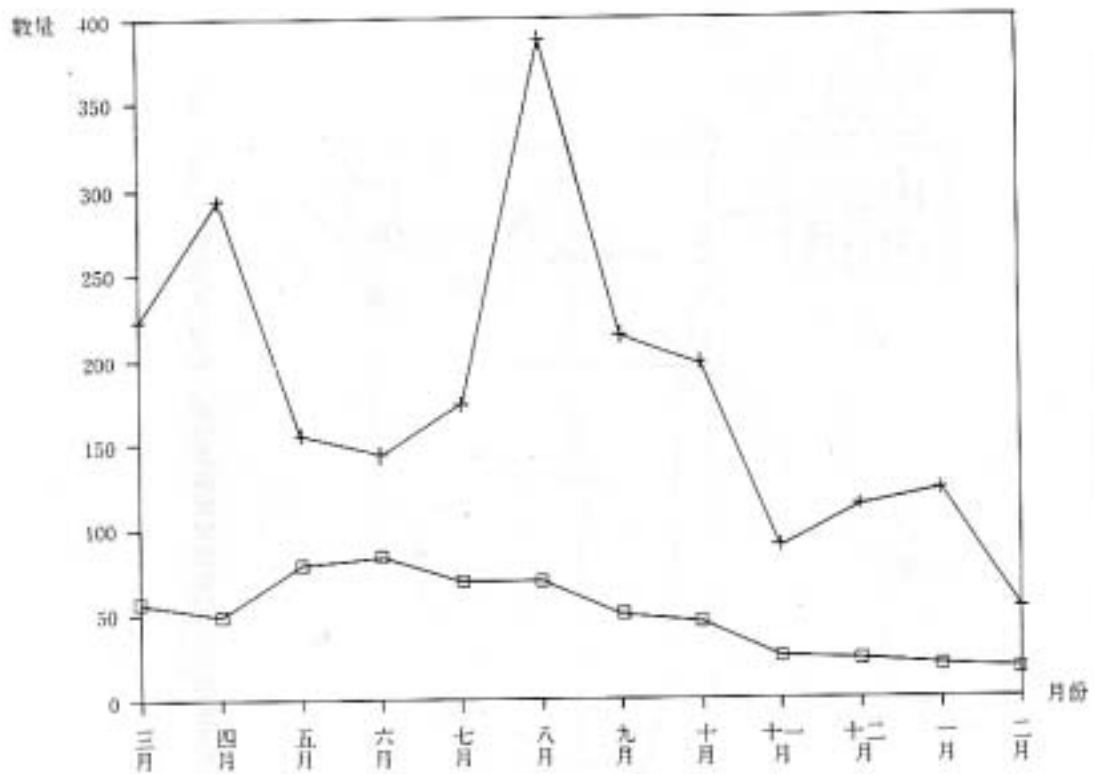


圖 3.1988 年 3 月至 1989 年 2 月，東埔溫泉至乙女瀑布蝶種數與蝶隻數量變化圖。
 種類數以 5 ~ 8 月最多，平均每月出現 75 種蝶類，以 11~2 月最少，平均只有 21 種蝶類出現。
 數量以 3~4 月及 8~10 月最多，而以 11~2 月最少。
 (□—蝶種數 +—成蝶隻數)

表一：本次調查記錄與臺灣現有蝶類記錄、玉山國家公園全區（園區內）總記錄舊有東埔至八通關地區（東埔區）之記錄比較表。括弧中數字為本調查後該科新增加之種類數。

蝶類調查所得科別種數及相關資料	舊 記 錄			本次調查記錄	因本之調查後需增加的種數及增加後的科種數	
	臺灣區記錄	東埔區記錄	園區總記錄		東埔區	園區內
科 別／總 數	396	144	186	166	192(+48)	220(+34)
鳳 蝶 科	38	19	23	20	24(+5)	25(+2)
粉 蝶 科	37	21	25	21	23(+2)	25(+0)
斑 蝶 科	26	8	9	11	12(+4)	12(+3)
蛇 目 蝶 科	41	21	26	30	30(+9)	31(+5)
蛺 蝶 科	79	32	37	39	42(+10)	46(+9)
環 紋 蝶 科	1	1	1	1	1(+0)	1(+0)
長 鬚 蝶 科	2	0	0	1	1(+1)	1(+1)
小 灰 蛺 蝶 科	3	1	2	2	2(+1)	2(+0)
銀 斑 小 灰 蝶 科	2	0	0	1	1(+1)	1(+1)
小 灰 蝶 科	108	23	43	26	33(+10)	51(+8)
弄 蝶 科	59	18	20	14	23(+5)	25(+5)

表二：調查中所記錄之 34 種供蜜植物中文名及學名一覽表

代碼	中文名稱	學名	科別
d	油菜	<i>Brassica campestris</i> L. subsp. <i>napus</i> Hook. f. et Anders var. <i>nipop-oleifera</i> MAK.	十字花科
L	廣東油桐	<i>Aleurites montana</i> (Lour.) Wils	大戟科
f	聖誕紅	<i>Euphorbia pulcherrima</i> Willd.	大戟科
U	油茶	<i>Camellia oleifera</i> Abel.	山茶科
M	大頭茶	<i>Gordonia axillaris</i> (Roxb.) Dietr.	山茶科
h	玉山石竹	<i>Dianthus pygmaeus</i> Hay.	石竹科
g	毛地黃	<i>Digitalis purpurea</i> Linn.	玄參科
Q	紅毛杜鵑	<i>Rhododendron rubropilosum</i> Hay.	杜鵑花科
V	阿里山忍冬	<i>Lonicera acuminata</i> wall.	忍冬科
A	冇骨消	<i>Sambucus founosana</i> Nakai	忍冬科
e	台灣溲疏	<i>Deutzia taiwanensis</i> (Maxim.) Schneider	虎耳草科
R	高山藤繡球	<i>Hydrangea aspera</i> Don	虎耳草科
H	鄧氏胡頹子	<i>Elaeagnus thunbergii</i> Serv.	胡頹子科
a	馬鞭草	<i>Verbena officinalis</i> Linn.	馬鞭草科
O	銳葉牽牛花	<i>Ipomoea acuminata</i> (Vahl) Roem. tt Schult.	旋花科
W	紫花藿香薷	<i>Ageratum houstonianum</i> Mill.	菊科
I	白花香青	<i>Anaphalis margaritacea</i> (L.) Benth. et Hock. f. var. <i>morrisonicola</i> (Hay.) Kitamura	菊科
B	咸豐草	<i>Bidens pilosa</i> L. var. <i>minor</i> (Blume) Sherff	菊科
V	阿里山油菊	<i>Chrysanthemum arisanense</i> Hay.	菊科
S	法國菊	<i>Chrysanthemum leucanthemum</i> Linn.	菊科
C	昭和草	<i>Erechtites valerianaefolia</i> (Wolf) DC.	菊科
D	澤蘭	<i>Eupatorium</i> sp.	菊科
Y	山菊	<i>Petasites formosanus</i> Kitamura	菊科
E	黃苑	<i>Senecio nemorensis</i> Linn.	菊科
X	蔓黃苑	<i>Senecio scandens</i> Ham.	菊科
F	一枝黃花	<i>Solidago virga-aurea</i> Linn. var. <i>leiocarpa</i> (Benth.) A. Gray	菊科
N	萬壽菊	<i>Tagetes erecta</i> Linn.	菊科
K	火炭母草	<i>Polygonum chinense</i> Linn.	蓼科

表三：東埔至八通關地區與玉山國家公園產蝶記錄比較表，因斑蝶科之大樺斑蝶已宣佈絕種（陳，1974），故斑蝶科之種類由 12 種減為 11 種。

項 目 別 科	本 調 查 東 埔 區 記 錄	玉 山 國 家 公 園 記 錄	本 調 查 佔 前 項 百 分 比	玉山國家公園實產蝶類數			備 註
				需 扣 除 蝶 種 數	確 實 產 蝶 種 數	東 埔 八 通 關 區 佔 前 項 之 百 分 比 率	
鳳蝶科	20	25	80	0	25	80	扣除已絕種之大樺斑蝶一種 ← 原記錄東埔區佔全園總數之 77% ←
粉蝶科	21	25	84	0	25	84	
斑蝶科	11	12	92	1	11	100	
蛇目蝶科	30	31	97	0	31	97	
蛺蝶科	39	46	85	0	44	85	
環紋蝶科	1	1	100	0	1	100	
長鬚蝶科	1	1	100	0	1	100	
小灰蛺蝶科	2	2	100	0	2	100	
銀斑小灰蝶科	1	1	100	0	1	100	
小灰蝶科	26	51	47	0	51	51	
弄蝶科	14	25	56	0	25	56	
總計	166	220	75	1	219	87	

表四：

內政部營建署玉山國家公園管理處

東埔至八通關草原蝴蝶生態資源調查表

第__組		第__次		__年__月__日		天氣__		雲量__%		溫度__°C		人數__		第__頁			
編號	種名或代號	標本號碼	成蝶花蜜	食物		成蝶		活動地點		特殊行爲		成蝶隻數	供蜜植物	幼蟲食草	海拔	時間	地點
				清	其他	森林內部	森林邊緣	路邊	水邊	草叢	其他						
備註																	

附錄

說明

- 一、本附錄所使用之中文名、學名及日文名均參照濱野榮次之“臺灣區蝶類生態大圖鑑”一書。
- 二、附錄中所列編號是由組員依濱野榮次之“臺灣區蝶類生態大圖鑑”賞蝶人之“臺灣的蝴蝶”及陳維壽之“臺灣區蝶類大圖鑑”三書編輯而成。
- 三、各附錄所使用符號說明如下

附錄一

- 1.表中所列各月份數字均為成蝶之數量
- 2.表中之英文字母分別代表除成蝶外之各生活週期
A——求偶 B——交配
C——產卵 D——卵期
E——幼蟲期 F——蛹期

附錄二

- 1.相對數量表示
+ ——稀少
++ ——少
+++ ——普通
++++ ——多
+++++ ——極多
- 2.成蝶活動場所
岩—棲息於岩壁上
草—出現於開闊草原
- 3.蜜源植物中文名及學名詳見表二
- 4.成蝶食物
腐—以動植物腐敗有機物之汁液為食物
尿—以動物尿液為食物
糞—以動物排泄中的液體為食物

附錄三

- 1.凡在編號前無加註符號者，為本次調查所發現並為“玉山國家公園動物景觀資源調查報告”中所列舉之種類。

2. ! – 臺灣特有產種
- @ – 非調查期間左漢榮所觀察到之種類。(已採有該種蝶類之標本)
 - \$ – 玉山國家公園動物生態景觀資源調查報告中所記錄，但本次調查未發現之種類。
 - * – 本次調查後，東埔至八通關地區新增加的種類。
 - # – 本次調查後，玉山國家公園園區內新增加的種類。
 - ? – 經公認為已絕種的種類。
 - + – 已採有該種蝶類之標本。
3. 綜合“玉山國家公園動物景觀資源調查報告”，本次調查及左漢榮所記錄之種類，東埔至八通關地區蝶類總目錄列有 198 種蝶種。而玉山國家公園區內之蝶類總目錄也應改為 225 種蝶種。
4. 臺灣特產種於東埔至八通關地區蝶類總目錄中共有 23 種，而玉山國家公園區內之蝶類種目錄中有 29 種。

附錄四

- K – 公里
- M – 公尺

附錄五

1. 所列昆蟲均為調查期間沿途所觀察到之種類。
2. 僅列舉易辨認且具觀賞價值者，其餘不列入。

附錄六

1. 本表為沈秀雀組員，僅就玉山國家公園內之蝶種，參考第 9.13.15.16.18.22 項蔡百峻等人著作及本組調查中所記錄之供蜜植物，整理而成。
2. 植物編號，依沈秀雀所列植物順序列號，可在附錄七中找到其學名及科別。

附錄七

本表植物學名主要是依據楊再義等人編著之臺灣植物名彙及 *Folra of Taiwan II -- VI* 冊等書輯成。

附錄一：東埔－八通關區蝶類總目錄

編號	中文名	學名	日文名
!A3	曙鳳蝶+	<i>Atrophaneura horishana</i>	
A4	大紅紋鳳蝶+	<i>Byasa polyeuctes termessus</i>	
!A5	臺灣麝香鳳蝶+	<i>Byasa febanus</i>	
A7	紅紋鳳蝶+	<i>Pachliopta aristolochiae interposita</i>	
*A8	升天鳳蝶+	<i>Graphium eurous asakurae</i>	
A10	青帶鳳蝶+	<i>Graphium sarpedon connectens</i>	
A11	寬青帶鳳蝶	<i>Graphium cloanthus kuge</i>	
A12	青斑鳳蝶+	<i>Graphium doson postianum</i>	
#A14	斑鳳蝶+	<i>Chilasa egestor matsumurae</i>	
#A15	黃星鳳蝶+	<i>Chilasa epycides melanoleuca</i>	
@\$A17	無尾鳳蝶+	<i>Papilio demoleus libanius</i>	
\$A18	柑橘鳳蝶+	<i>Papilio xuthus</i>	
A19	黃鳳蝶+	<i>Papilio machaon sylvina</i>	
A20	玉帶鳳蝶+	<i>Papilio polytes pasikrates</i>	
A21	黑鳳蝶+	<i>Papilio protenor amauro</i>	
A22	白紋鳳蝶+	<i>Papilio helenus fortuneus</i>	
A23	臺灣白紋鳳蝶+	<i>Papilio nephelus chaonulus</i>	
@\$A24	無尾白紋鳳蝶	<i>Papilio castor formosanus</i>	
!A25	臺灣鳳蝶+	<i>Papilio taiwanus</i>	
A26	大鳳蝶+	<i>Papilio memnon heronus</i>	
*A28	烏鴉鳳蝶+	<i>Papilio bianor takasago</i>	
\$A30	臺灣烏鴉鳳蝶	<i>Papilio dialis andronicus</i>	
!A31	雙環鳳蝶+	<i>Papilio hoppo</i>	
*A32	琉璃紋鳳蝶+	<i>Papilio paris hermosanus</i>	
@\$B1	黑點粉蝶+	<i>Leptosia nina niobe</i>	
B2	斑粉蝶+	<i>Prioneris thestylis formosana</i>	
B3	紅肩粉蝶+	<i>Delias pasithoe curasena</i>	
B5	麻斑粉蝶	<i>Delias lativitta formosana</i>	
!*B6	韋氏麻斑粉蝶	<i>Delias wilemani</i>	
B7	高山粉蝶+	<i>Aporia agathon moltrechtii</i>	
B9	臺灣紋白蝶+	<i>Pieris canidia canidia</i>	

編號	中文名	學名	日文名
@\$B10	紋白蝶+	<i>Pieris rapae curcivora</i>	
B12	淡紫粉蝶+	<i>Cepora nadina eunama</i>	
B18	臺灣粉蝶+	<i>Appias lyncida formosana</i>	
*B19	雲紋粉蝶+	<i>Appias indra aristoxemus</i>	
B20	雌白黃蝶+	<i>Ixias pyrene insignis</i>	
B21	端紅蝶+	<i>Hebomoia glaucippe formosana</i>	
B22	水青粉蝶+	<i>Catopsilia pyranthe pyranthe</i>	
B23	銀紋淡黃蝶+	<i>Catopsilia pomona pomona</i>	
\$B25	黃紋粉蝶	<i>Colias erate formosana</i>	
B26	紅點粉蝶+	<i>Gonepteryx amintha formosana</i>	
B27	小紅點粉蝶+	<i>Gonepteryx mahaguru taiwana</i>	
B28	江崎黃蝶+	<i>Eurema alitha esakii</i>	
B29	星黃蝶+	<i>Eurema brigitta formosana</i>	
B30	端黑黃蝶+	<i>Eurema laeta punctissima</i>	
B31	淡色黃蝶+	<i>Eurema andersoni godana</i>	
B32	荷氏黃蝶+	<i>Eurema hecabe hobsoni</i>	
B33	臺灣黃蝶+	<i>Eurema blanda arsakia</i>	
#C1	樺斑蝶+	<i>Anosia chrysippus chrysippus</i>	
C2	黑脈樺斑蝶+	<i>Salatura genutia genutia</i>	
\$?C4	大樺斑蝶	<i>Danaus plesippus</i>	
C5	小紋青斑蝶+	<i>Tirumala septentrionis</i>	
#C6	淡紋青斑蝶+	<i>Tirumala limniace limniace</i>	
C7	琉球青斑蝶+	<i>Radena similes similis</i>	
#C8	姬小紋青斑蝶+	<i>Parantica aglea maghaba</i>	
C9	小青斑蝶+	<i>Parantica melaneus swinhoei</i>	
C10	青斑蝶+	<i>Parantica sita nipponica</i>	
*C14	斯氏紫斑蝶+	<i>Euploea sylvestor swinhoei</i>	
C15	紫端斑蝶+	<i>Euploea mulciber barsine</i>	
C16	小紫斑蝶+	<i>Euploea tulliolus koxinga</i>	
D1	小波紋蛇目蝶+	<i>Ypthima baldus zodina</i>	
*D2	達邦波紋蛇目蝶	<i>Ypthima tappana</i>	

編號	中文名	學名	日文名
!D3	大波紋蛇目蝶+	<i>Ypthima formosana</i>	
D4	山中波紋蛇目蝶	<i>Ypthima conjuncta yamanakai</i>	
D6	臺灣波紋蛇目蝶	<i>Ypthima multistriata</i>	
!D7	江崎波紋蛇目蝶+	<i>Ypthima esakii</i>	
*D9	鹿野波紋蛇目蝶	<i>Ypthima praenubilia kanonis</i>	
D10	臺灣小波紋蛇目蝶+	<i>Ypthima perfecta akragas</i>	
#D11	銀蛇目蝶+	<i>Palaeonympha opalina macrophthalmia</i>	
D12	白尾黑蔭蝶+	<i>Lethe dura neoclides</i>	
!D13	玉山蔭蝶+	<i>Lethe niitakana</i>	
#D14	玉帶蔭蝶	<i>Lethe europa pavida</i>	
D15	波紋玉帶蔭蝶+	<i>Lethe rohria daemoniaca</i>	
D16	雌褐蔭蝶+	<i>Lethe chandica ratnacri</i>	
D17	深山蔭蝶	<i>Lethe christophi hanako</i>	
!D18	大玉帶黑蔭蝶	<i>Lethe mataja</i>	
D19	深山玉帶蔭蝶	<i>Lethe insana formosana</i>	
*D22	玉帶黑蔭蝶+	<i>Lethe verma cintamani</i>	
#D25	阿里山褐蔭蝶+	<i>Lethe gemina zaitha</i>	
#D26	阿里山黃斑蔭蝶+	<i>Neope pulaha didia</i>	
D27	臺灣黃斑蔭蝶+	<i>Neope bremeri taiwana</i>	
D29	白色黃斑蔭蝶+	<i>Neope arandii lacticolora</i>	
*D30	永澤黃斑蔭蝶+	<i>Neope muirheadi nagasawae</i>	
D31	小蛇目蝶+	<i>Mycalesis francisca formosana</i>	
D32	單環蝶+	<i>Mycalesis sangaica mara</i>	
@D36	切翅單環蝶	<i>Mycalesis zonata</i>	
!D38	永澤蛇目蝶+	<i>Minois nagasawae</i>	
D39	樹蔭蝶	<i>Melantis leda leda</i>	
D40	黑樹蔭蝶+	<i>Melanitis phedima polishana</i>	
#D41	白條斑蔭蝶+	<i>Penthema formosanum</i>	
#D42	紫蛇目蝶+	<i>Elymnias hypermnestra hainana</i>	
E1	環紋蝶+	<i>Stichopthalma howqua formosana</i>	
F1	臺灣小灰蛺蝶+	<i>Dodona eugenes formosana</i>	

編號	中文名	學名	日文名
F2	阿里山小灰蛺蝶+	<i>Abisara burnii etymander</i>	
G1	長鬚蝶+	<i>Libythea celtis formosana</i>	
#H1	樺蛺蝶	<i>Ariadne ariadne pallidior</i>	
\$H4	緣豹斑蝶	<i>Argynnis paphia formosicola</i>	
H5	黑端豹斑蝶+	<i>Argyreus hyperbius hyperbius</i>	
@H6	紅擬豹斑蝶	<i>Phalanta phalantha phalantha</i>	
H8	眼紋擬蛺蝶+	<i>Precis lemonias lemonias</i>	
H9	孔雀青蛺蝶+	<i>Precis orithya orithya</i>	
H10	黑擬蛺蝶+	<i>Precis iphita iphita</i>	
H13	姬紅蛺蝶+	<i>Cynthia cardui</i>	
H14	紅蛺蝶+	<i>Vanessa indica indica</i>	
H15	琉璃蛺蝶+	<i>Kaniska canace drilon</i>	
H16	白鑷紋蛺蝶+	<i>Polygonia c-album asakurai</i>	—
H17	黃蛺蝶+	<i>Polygonia c-aureum lunulata</i>	
#H18	緋蛺蝶+	<i>Nymphalis xanthomelas formosana</i>	
H19	黃三線蝶+	<i>Symbrenthia javanus formosanus</i>	
H21	雌紅紫蛺蝶+	<i>Hypolimnas misippus</i>	
H22	琉球紫蛺蝶+	<i>Hypolimnas bolina kezia</i>	
H24	枯葉蝶+	<i>Kallima inachus formosana</i>	
H25	琉球三線蝶+	<i>Neptis hylas luculenta</i>	
H26	小三線蝶+	<i>Neptis sappho formosana</i>	
H27	泰雅三線蝶+	<i>Neptis soma tayalina</i>	
!@H28	寬紋三線蝶+	<i>Neptis reducta</i>	
@H29	臺灣三線蝶	<i>Neptis nata lutatia</i>	
!H31	埔里三線蝶+	<i>Neptis taiwana</i>	
H34	江崎三線蝶+	<i>Neptis sylvana esakii</i>	
#H36	楚南三線蝶	<i>Neptis philyroides sonani</i>	
\$H37	朝倉三線蝶	<i>Neptis hosione podarces</i>	
#H38	黃斑三線蝶	<i>Neptis themis nirei</i>	
*H39	星點三線蝶+	<i>Neptis pryeri jucundita</i>	
*H40	金三線蝶+	<i>Pantoporia hordonia rihodona</i>	

編號	中文名	學名	日文名
H42	白三線蝶+	<i>Athyma perius perius</i>	
H47	小單帶蛺蝶+	<i>Athyma selenophora laeta</i>	
H48	臺灣單帶蛺蝶+	<i>Athyma cama zoroastes</i>	
H49	紫單帶蛺蝶+	<i>Sumalia dudu jinamitra</i>	
H50	雄紅三線蝶+	<i>Abrota ganga formosana</i>	
\$H54	臺灣綠蛺蝶	<i>Euthalia formosana</i>	
#H55	西藏綠蛺蝶+	<i>Euthalia thibetana insulae</i>	
H57	石牆蝶	<i>Cyrestis thyodamas formosana</i>	
#H58	豹紋蝶+	<i>Timelaea albescens formosana</i>	
!H59	臺灣小紫蛺蝶+	<i>Dravira chrysolora</i>	
*H63	黃斑蛺蝶	<i>Sephisa chandra androdamas</i>	
!#H64	白裙黃斑蛺蝶	<i>Sephisa daimio</i>	
H65	紅星斑蛺蝶+	<i>Hestina assimilis formosana</i>	
H69	姬雙尾蝶+	<i>Polyura narcaea meghaduta</i>	
#H70	黃領蝶+	<i>Calinaga buddha formosana</i>	
H71	細蝶+	<i>Acraea issoria formosana</i>	
#K1	銀斑小灰蝶+	<i>Curetis acuta formosana</i>	
@I9	凹翅紫小灰蝶	<i>Mahathala ameria hainani</i>	
!*I18	白小灰蝶+	<i>Ravenna nivea</i>	
!#I25	寬邊綠小灰蝶+	<i>Chrysozephyrus taiwanus</i>	
!#I26	江崎綠小灰蝶	<i>Chrysozephyrus esakii</i>	
@I29	臺灣綠小灰蝶	<i>Chrysozephyrus disparatus pseudotaiwanus</i>	
I42	恆春小灰蝶	<i>Deudorix epijarbas menesicles</i>	
\$I48	墾丁小灰蝶	<i>Rapala varuna formosana</i>	
\$I49	平山小灰蝶	<i>Rapala nissa hirayamana</i>	
!\$I50	高砂小灰蝶	<i>Rapala takasagonis</i>	
!I56	渡氏烏小灰蝶	<i>Strymonidia Watarii</i>	
#I61	臺灣雙尾燕蝶+	<i>Spindasis lohita formosanus</i>	
#I62	三星雙尾燕蝶+	<i>Spindasis syama</i>	
I66	紅邊黃小灰蝶+	<i>Heliophorus ila matsumurae</i>	
I69	角紋小灰蝶+	<i>Syntarucus plinius</i>	

編號	中文名	學名	日文名
I70	波紋小灰蝶	Lampides boeticus	
\$I71	白尾小灰蝶	Euchrysops cnejus	
#I72	長尾波紋小灰蝶	Catochrysops panormus exiguus	
I73	琉璃波紋小灰蝶	Jamides bochus formosanus	
#I74	白波紋小灰蝶+	Jamides alecto dromicus	
#I75	小白波紋小灰蝶+	Jamides celeno celeno	
I76	姬波紋小灰蝶	Prosotas nora formosana	
I77	埔里波紋小灰蝶+	Nacaduba kurava therasia	
#I80	小小灰蝶+	Zizina otis riukuensis	
I82	沖繩小灰蝶+	Zizeeria maha okinawana	
!I84	白雀斑小灰蝶+	Phengaris daitozana	
\$I84	淡青雀斑小灰蝶	Phengaris atroguttata formosana	
I89	巒大小灰蝶	Una rantaizana	
I91	埔里琉璃小灰蝶+	Celastrina lavendularis himilcon	
I92	達邦琉璃小灰蝶	Udara dilecta dilecta	
I93	阿里山琉璃小灰蝶+	Celastrina oreas arisana	
@\$I96	白斑琉璃小灰蝶	Udaratrina albocearulea albocearulea	
\$I97	臺灣黑星小灰蝶	Megisba malaya sikkima	
!I99	臺灣黑燕蝶+	Tongeia hainani	
I100	霧社黑燕蝶+	Tongeia filicaudis muchana	
\$J1	鸞褐弄蝶	Bibasis jaina formosana	
J5	臺灣絨毛弄蝶	Hasora taminatus vairacana	—
J7	大綠弄蝶+	Choaspes benjaminii formosana	
J9	蓬萊小黃紋弄蝶+	Celaenorrhinus pulomaya formosanus	
\$J10	姬小黃紋弄蝶	Celaenorrhinus kurosawai	
#J11	白鬚小黃紋弄蝶+	Celaenorrhinus ratna ratna	
#J16	大白裙弄蝶+	Satarupa gopala majasra	
J21	玉帶弄蝶+	Daimio tethys moorei	
J24	狹翅黃星弄蝶+	Ampittia virgata miyakei	
\$J26	星褐弄蝶	Aeromachus inachus formosanus	
@\$J30	狹翅弄蝶	Isoteinon lamprospilus formosanus	

編號	中文名	學名	日文名
#J31	黑弄蝶	<i>Notocrypta curvifasci curvifascia</i>	
J35	玉山黃斑弄蝶	<i>Ochlodes subhyalina formosanus</i>	
#J37	臺灣黃斑弄蝶	<i>Potanthus confucius augusta</i>	
J40	竹紅弄蝶+	<i>Telicota ohara formosana</i>	
J44	姬單帶弄蝶	<i>Parnara naso bada</i>	
\$J45	臺灣單帶弄蝶	<i>Borbo cinnara</i>	
J49	中華褐弄蝶+	<i>Pelopidas sinensis</i>	
!\$J50	奇萊褐弄蝶	<i>Polytremis kiraizana</i>	
\$J51	臺灣大褐弄蝶	<i>Pelopidas conjuncta conjuncta</i>	
\$J53	黃紋褐弄蝶	<i>Polytremis lubricans taiwana</i>	
\$J54	達邦褐弄蝶	<i>Polytremis eltola tappana</i>	
#J56	黑紋弄蝶+	<i>Caltoris cahira austeni</i>	

附錄二：東埔—八通關地區全年各蝶種生態資料表

編號	種名	相對數量 (以+表示相對量)	成蝶活動場所					分佈最低海拔	分佈最高海拔	成蝶食物				成蝶蜜源植物	
			森林內部	森林邊緣	路邊	草叢	水邊			其他	花蜜	清水	樹木		其他
A3	曙鳳蝶	++++		✓	✓			草	1120	2900	○				ARU
A4	大紅紋鳳蝶	+++++	✓	✓	✓	✓	✓	草	1120	2800	○				ABDE KLM
A5	臺灣麝香鳳蝶	+		✓	✓	✓			1120						A
A7	紅紋鳳蝶	+			✓	✓			1120	1320					
A8	升天鳳蝶	+		✓	✓	✓			1120	1800		○			
A10	青帶鳳蝶	++		✓	✓	✓		草	1120	2800	○	○			AK
A11	寬青帶鳳蝶	+	✓	✓	✓	✓	✓	草	1120	2800	○	○	○		ABC
A12	青斑鳳蝶	+			✓	✓			1120	1560	○				A
A14	斑鳳蝶	+			✓				1120	1450					
A15	黃星鳳蝶	+			✓	✓			1120	1450					
A19	黃鳳蝶	++		✓	✓	✓			1120	1600	○				NWf
A20	玉帶鳳蝶	+		✓	✓				2100	2600	○				A
A21	黑鳳蝶	++		✓	✓	✓	✓		1120	2650	○	○			A
A22	白紋鳳蝶	++			✓	✓		岩	1120	2650	○	○			ADOQ
A23	臺灣白紋鳳蝶	+		✓	✓	✓			1120	1700	○				
A25	臺灣鳳蝶	++			✓	✓	✓		1120	2600	○	○			A
A26	大鳳蝶	+	✓		✓	✓			1200	1300					
A28	烏鴉鳳蝶	+		✓	✓	✓	✓		1120	1800	○	○			A
A31	雙環鳳蝶	+		✓	✓				1120	2600	○				AR
A32	琉璃紋鳳蝶	+		✓	✓				1120	1120		○			A
B2	斑粉蝶	+			✓	✓			1120	1120	○	○			
B3	紅肩粉蝶	+		✓	✓	✓			1120	2650	○				A
B5	麻斑粉蝶	+			✓	✓			1120	1120					
B6	韋氏麻斑粉蝶	+			✓	✓			1120	1120					
B7	高山粉蝶	++++	✓		✓	✓			1500	2800					AGRS Vg

編號	種名	相對數量 (以+表示相對量)	成蝶活動場所					分佈最低海拔	分佈最高海拔	成蝶食物				成蝶蜜源植物	
			森林內部	森林邊緣	路邊	草叢	水邊			其他	花蜜	清水	樹木		其他
B9	臺灣紋白蝶	++++		✓	✓	✓			1120	2650	○				Ba
B12	淡紫粉蝶	+			✓	✓			1120	1120					
B18	臺灣粉蝶	++			✓	✓			1120	1120	○	○			AVS
B19	雲紋粉蝶	+			✓	✓			1300	2650					
B20	雌白黃蝶	+			✓	✓			1120	2600					
B21	端紅蝶	+			✓	✓			1120	2600	○				MQ
B22	水青粉蝶	+			✓	✓	✓		1300	1300	○	○			
B23	銀紋淡黃蝶	+			✓	✓		草	1120	2800	○				g
B26	紅點粉蝶	++		✓	✓				1150	2600	○				ADE
B27	小紅點粉蝶	+		✓	✓	✓			1120	2200	○				BD
B28	江崎黃蝶	+			✓	✓			1350	2600	○				BD
B29	星黃蝶	+			✓	✓			1350	1350	○				B
B30	端黑黃蝶	+			✓	✓			1350	1500	○				B
B31	淡色黃蝶	+			✓	✓			1240	1400	○				B
B32	荷氏黃蝶	+++	✓	✓	✓	✓		岩	1200	1850	○				BC
B33	臺灣黃蝶	+++			✓	✓	✓		1200	2650	○				BC
C1	樺斑蝶	+			✓	✓		草	1120	2800	○				DJ
C2	黑脈樺斑蝶	+			✓	✓			1120	2600	○				DEJ
C5	小紋青斑蝶	+++	✓	✓	✓				1200	2650	○				D
C6	淡紋青斑蝶	+	✓	✓		✓			1150	2600	○				DE
C7	琉球青斑蝶	+	✓	✓	✓				1170	2600					
C8	姬小紋青斑蝶	+			✓	✓			1120	1120	○				B
C9	小青斑蝶	+++++	✓	✓	✓	✓		草	1120	2800	○	○			DEFL
C10	青斑蝶	++++	✓	✓	✓	✓			1500	2600	○				AD
C14	斯氏紫斑蝶	++	✓	✓	✓				1200	2600	○	○			D
C15	紫端斑蝶	+	✓	✓	✓				1200	2600	○				DE
C16	小紫斑蝶	+		✓	✓			草	2600	2800	○				AL
D1	小波紋蛇目蝶	++++		✓	✓	✓		岩	1500	1750					

編號	種名	相對數量 (以+表示 相對量)	成蝶活動場所					分佈 最低海拔	分佈 最高海拔	成蝶食物				成蝶 蜜源植物
			森林 內部	森林 邊緣	路 邊	草 叢	水 邊			其 它	花 蜜	清 水	樹 木	
D2	達邦波紋蛇目蝶	+	✓	✓				1750	1750					
D3	大波紋蛇目蝶	+	✓	✓	✓			1120	2650		○			
D4	山中波紋蛇目蝶	++	✓	✓	✓			1600	2600					P
D6	臺灣波紋蛇目蝶	++	✓	✓	✓		岩	1200	1600					
D7	江崎波紋蛇目蝶	+++++	✓	✓	✓		岩	1120	1900	○				B
D9	鹿野波紋蛇目蝶	+	✓	✓	✓			1350	1350					
D10	臺灣小波紋蛇目蝶	+	✓	✓	✓			1120	2600					
D11	銀蛇目蝶	+	✓	✓	✓			1350	1500	○				C
D12	白尾黑蔭蝶	+++	✓	✓	✓			1600	2600					
D13	玉山蔭蝶	+++++	✓	✓	✓	✓		1350	2850	○	○			DEHJ S
D14	玉帶蔭蝶	+	✓	✓	✓			2600	2600					
D15	波紋玉帶蔭蝶	+		✓	✓		岩	1120	1500			○	糞	
D16	雌褐蔭蝶	+ ✓		✓	✓			1120	2200					
D17	深山蔭蝶	+ ✓		✓				2200	2200					
D18	大玉帶黑蔭蝶	+		✓	✓			1120	1600					
D19	深山玉帶蔭蝶	+ ✓	✓	✓	✓			1120	2200					
D22	玉帶黑帶蔭蝶	+++++		✓	✓	✓	岩	1120	2600		○	○	糞	
D25	阿里山褐蔭蝶	+		✓	✓			1890	1890					
D26	阿里山黃斑蔭蝶	+ ✓		✓	✓		岩	2000	2000					
D27	臺灣黃斑蔭蝶	+		✓	✓		岩	1520	1850					
D29	白色黃斑蔭蝶	+++		✓	✓		✓ 岩	2200	2200		○	○	糞	
D30	永澤黃斑蔭蝶	++		✓	✓		岩	1570	1570					
D31	小蛇目蝶	+++++	✓	✓	✓	✓		2600	2600	○				BC
D32	單環蝶	+ ✓	✓	✓	✓	✓		1120	1700					
D38	永澤蛇目蝶	++		✓	✓		草	2800	2800	○	○			T
D39	樹蔭蝶	+ ✓	✓	✓	✓	✓		1250	1250					
D40	黑樹蔭蝶	+			✓			1120	1120					

編號	種名	相對數量 (以+表示 相對量)	成蝶活動場所					分佈 最低海拔	分佈 最高海拔	成蝶食物				成蝶 蜜源植物	
			森林 內部	森林 邊緣	路 邊	草 叢	水 邊			其 它	花 蜜	清 水	樹 木		其 它
D41	白條斑蔭蝶	+			✓	✓			1120	1120					
D42	紫蛇目蝶	+			✓	✓		✓	1120	1700				腐	
E1	環紋蝶	+	✓		✓				1180	1180					
F1	臺灣小灰蛺蝶	+			✓	✓			1300	1300	○				D
F2	阿里山小灰蛺蝶	+		✓	✓	✓			1560	1910		○			
G1	長鬚蝶	+			✓	✓	✓	✓	1120	2600		○	○		
H1	樺蛺蝶	+		✓	✓	✓		岩	2600	2600		○			
H5	黑端豹斑蝶	+			✓	✓			1300	1300	○				N
H8	眼紋擬蛺蝶	+			✓	✓			1400	1400					
H9	孔雀青蛺蝶	+++++			✓	✓			1120	1500	○				BCNX b
H10	黑擬蛺蝶	++		✓	✓	✓			1120	2100	○				K
H13	姬紅蛺蝶	+		✓	✓	✓			1200	2650	○				DEN
H14	紅蛺蝶	+		✓	✓	✓		岩	1350	1350	○				N
H15	琉璃蛺蝶	++			✓	✓		岩 草	1120	2850	○	○		腐	C
H16	白鑷紋蛺蝶	+			✓	✓			1350	2650	○				BCGS
H17	黃蛺蝶	+				✓			1600	1600	○				B
H18	緋蛺蝶	+		✓	✓	✓			1450	2200					
H19	黃三線蝶	++++	✓	✓	✓		✓	岩	1120	2600	○	○			ADEa
H21	雌紅紫蛺蝶	+		✓	✓	✓		岩	1120	2600	○	○			D
H22	琉球紫蛺蝶	+			✓	✓			1120	2600	○				N
H24	枯葉蝶	+	✓	✓	✓	✓			1120	2100		○		尿	
H25	琉球三線蝶	++	✓	✓	✓	✓			1120	2100	○	○	○		Aa
H26	小三線蝶	+	✓		✓	✓			1190	1190					
H27	泰雅三線蝶	+++	✓		✓	✓			1120	2600	○				D
H31	埔里三線蝶	+	✓		✓	✓	✓		1120	1190		○			
H34	江崎三線蝶	+	✓	✓	✓	✓			2000	2000					

編號	種名	相對數量 (以+表示相對量)	成蝶活動場所					分佈最低海拔	分佈最高海拔	成蝶食物				成蝶蜜源植物
			森林內部	森林邊緣	路邊	草叢	水邊			其它	花蜜	清水	樹木	
H36	楚南三線蝶	+	✓		✓	✓		1500	1500					
H38	黃斑三線蝶	+	✓		✓	✓		1450	1450					
H39	星點三線蝶	+	✓		✓	✓		1350	1700		○			
H40	金三線蝶	+	✓		✓			1300	2400					
H42	白三線蝶	+			✓	✓		1120	1400					
H47	小單帶蛺蝶	+			✓	✓		1350	2200					
H48	臺灣單帶蛺蝶	+	✓		✓	✓		1120	1730	○				D
H49	紫單帶蛺蝶	+			✓	✓	✓	1120	1120		○			
H50	雄紅三線蝶	+	✓			✓		1350	1900					
H55	西藏綠蛺蝶	+	✓	✓	✓			岩 1400	2300	○				A
H57	石牆蝶	+	✓	✓	✓	✓		1350	1350		○			
H58	豹紋蝶	+			✓	✓		1300	2040	○				B
H59	臺灣小紫蛺蝶	+	✓		✓			1490	1800					
H63	黃斑蛺蝶	+	✓		✓			1150	1700					
H64	白裙黃斑蛺蝶	+			✓			1450	1450					
H65	紅星斑蛺蝶	+		✓	✓			1250	1400	○	○			L
H69	姬雙尾蝶	+	✓	✓				1120	1250		○			
H70	黃領蝶	+++	✓	✓	✓			1300	1650	○			腐	e
H71	細蝶	++++		✓	✓	✓		1120	2000	○	○			AB
K1	銀斑小灰蝶	+			✓			1120	1500		○			
I18	白小灰蝶	+	✓		✓	✓		1950	1950	○				A
I25	寬邊緣小灰蝶	+			✓			1120	1650	○				A
I42	恆春小灰蝶	+		✓	✓			岩 1900	1900					
I56	渡氏烏小灰蝶	+			✓	✓	✓	1120	1120		○			
I61	臺灣雙尾燕蝶	+			✓	✓		1350	1350					
I62	三星雙尾燕蝶	+			✓	✓		1350	1350	○				BDK
I66	紅邊黃小灰蝶	++++	✓	✓	✓	✓	✓	1120	2600	○	○			ADKY
I69	角紋小灰蝶	+++			✓	✓		岩 1350	1700	○				B

編號	種名	相對數量 (以+表示 相對量)	成蝶活動場所					分佈 最低海拔	分佈 最高海拔	成蝶食物				成蝶 蜜源植物	
			森林 內部	森林 邊緣	路 邊	草 叢	水 邊			其 它	花 蜜	清 水	樹 木		其 它
I70	波紋小灰蝶	+			✓	✓	✓		1400	1450	○	○	○		A
I72	淡青波紋小灰蝶	+			✓	✓			1650	2650					
I73	琉璃波紋小灰蝶	+			✓				1300	1450					X
I74	白波紋小灰蝶	+++			✓	✓	✓	岩	1120	2800	○	○			DI
I75	小白波紋小灰蝶	+			✓	✓			1650	2100		○			
I76	姬波紋小灰蝶	+			✓	✓			1650	2650	○				AB
I77	埔里波紋小灰蝶	+			✓	✓		岩	1300	1650	○				DV
I80	小小灰蝶	+			✓	✓			1300	1450					
I82	沖繩小灰蝶	+			✓	✓			1450	1450	○				B
I84	白雀斑小灰蝶	++			✓	✓			1700	2800	○				AP
I89	巒大小灰蝶	+		✓	✓	✓			1500	1500					
I91	埔里琉璃小灰蝶	+++++			✓		✓	岩	1120	2600	○	○			BG
I92	達邦琉璃小灰蝶	+			✓	✓			1200	1450					Z
I93	阿里山琉璃小灰蝶	++		✓	✓	✓	✓		1450	2600	○	○			B
I99	臺灣黑燕蝶	+++++	✓	✓	✓		✓	岩	1120	1700	○	○			K
I100	霧社黑燕蝶	+			✓	✓		岩	1500	1550					
J5	臺灣絨毛弄蝶	+	✓	✓	✓	✓			1300	1600					
J7	大綠弄蝶	+			✓	✓			1180	1180					
J9	蓬萊小黃紋弄蝶	++		✓	✓	✓			1900	2200					
J11	白鬚小黃紋弄蝶	+++	✓	✓	✓	✓			1700	2300	○	○			K
J16	大白裙弄蝶	+			✓	✓			1250	1350					
J21	玉帶弄蝶	+			✓	✓			1250	1250	○			糞	c
J24	狹翅黃星弄蝶	+			✓	✓			1450	1450	○				B
J31	黑弄蝶	+			✓	✓			1350	1350					
J35	玉山黃斑弄蝶	+		✓	✓				1650	1650					
J37	臺灣黃斑弄蝶	+			✓	✓			1250	1400	○				B
J40	竹紅弄蝶	+			✓	✓			1650	1650					
J44	姬單帶弄蝶	+	✓		✓	✓			1400	1400	○				B

編號	種名	相對數量 (以+表示相對量)	成蝶活動場所						分佈最低海拔	分佈最高海拔	成蝶食物				成蝶蜜源植物
			森林內部	森林邊緣	路邊	草叢	水邊	其它			花蜜	清水	樹木	其它	
J49	中華褐弄蝶	+			✓	✓			1650	1650	○				h
J56	黑紋弄蝶	+		✓	✓	✓			1550	2600	○	○			P

附錄三：東埔—八通關地區全年蝶類出現數量表

編號	種名	三月	四月	五月	六月	七月	八月	九月	十月	十一月	十二月	一月	二月	總計
A3	曙鳳蝶			1		12	34	2	11	2	1			64
A4	大紅紋鳳蝶	8	15	16F	11	10	21	48 ABF	37	1		3	2	172
A5	臺灣麝香鳳蝶	2	1C		2		1						1	7
A7	紅紋鳳蝶				1	2								3
A8	升天鳳蝶	17		1										18
A10	青帶鳳蝶	2		1	4	3	8	3						21
A11	寬青帶鳳蝶	4	1	1	1	2	1		1					11
A12	青斑鳳蝶				2	1				2E				5
A14	斑鳳蝶	2												2
A15	黃星鳳蝶	1	3	1										5
A19	黃鳳蝶	2	4	1	3	2	3	1	3	1			1	21
A20	玉帶鳳蝶				1		7							8
A21	黑鳳蝶	2	2	1	2	10	2	5	2					26
A22	白紋鳳蝶		1	1	1	13		2	2					22
A23	臺灣白紋鳳蝶						2							2
A25	臺灣鳳蝶	2		1	1	9	6	1						21
A26	大鳳蝶				2									2
A28	烏鴉鳳蝶	1	5	1	3	1	1	4						16
A31	雙環鳳蝶	1				1	4	3						9
A32	琉璃紋鳳蝶					4								4
B2	斑粉蝶			1										1
B3	紅肩粉蝶			1	1	1	2	1						7
B5	麻斑粉蝶			1										1
B6	韋氏麻斑粉蝶			1										1
B7	高山粉蝶			1	64B	4								69
B9	臺灣紋白蝶	22	24E	3	1	3	3	3	2	1		4	9	73
B12	淡紫粉蝶			1		5								6
B18	臺灣粉蝶			1	1	13	7							22
B19	雲紋粉蝶			1	3									4

編號	種名	三月	四月	五月	六月	七月	八月	九月	十月	十一月	十二月	一月	二月	總計
B20	雌白黃蝶			1		2								3
B21	端紅蝶			1		1	1							3
B22	水青粉蝶				1		2	1						4
B23	銀紋淡黃蝶				1	2	3							6
B26	紅點粉蝶	1	4A	1	1	7	1	7	5					27
B27	小紅點粉蝶	1	1	1				2					1	6
B28	江崎黃蝶	1	2	1	2	1	9		1	1				18
B29	星黃蝶				1									1
B30	端黑黃蝶			2		5	1							8
B31	淡色黃蝶			1		1	6					1		11
B32	荷氏黃蝶	14	10	5	5	5	3	2	1			7	5	57
B33	臺灣黃蝶			1		17	7	14AB	4	7				50
C1	樺斑蝶					5	1							6
C2	黑脈樺斑蝶				1	1			2	1				5
C5	小紋青斑蝶				1	44	5							51
C6	淡紋青斑蝶		1		1	2		1	8					14
C7	琉球青斑蝶	1			1	4	2	2						8
C8	姬小紋青斑蝶						2							4
C9	小青斑蝶		2		2	4	99	2	51	7	1		1	180
C10	青斑蝶			1	1	47	10	13	4	2	1			69
C14	斯氏紫斑蝶				1	4	1	3	15		1			23
C15	紫端斑蝶			1			1	1	2					4
C16	小紫斑蝶		3		1	2	1							7
D1	小波紋蛇目蝶	14	26	5	1	10	13							69
D2	達邦波紋蛇目蝶								1					1
D3	大波紋蛇目蝶	2		2		2	2		1					9
D4	山中波紋蛇目蝶			1		20	6	1	2					30
D6	臺灣波紋蛇目蝶		1	1	1	8	1	2	3	16	1			34
D7	江崎波紋蛇目蝶	6	23	2B	1	2	20AB	21		2	3			80
D9	鹿野波紋蛇目蝶													1

編號	種名	三月	四月	五月	六月	七月	八月	九月	十月	十一月	十二月	一月	二月	總計
D10	臺灣小波紋蛇目蝶	3		1	2	11			1					18
D11	銀蛇目蝶	2	5	3										10
D12	白尾黑蔭蝶		3	1	1	15	2	1	36					59
D13	玉山蔭蝶			1		21	23		450		4			499
D14	玉帶蔭蝶					1								1
D15	波紋玉帶蔭蝶			1	2	4	2	1		1	2	2		15
D16	雌褐蔭蝶	2			1		1							4
D17	深山蔭蝶					2	2							4
D18	大玉帶黑蔭蝶		1				1		1		1			4
D19	深山玉帶蔭蝶						1	2	2					5
D22	玉帶黑蔭蝶	5	9	9	3	32	27	2	20	6				113
D25	阿里山褐蔭蝶					1								1
D26	阿里山黃斑蔭蝶		1	1			2							4
D27	臺灣黃斑蔭蝶		1	1		1	1	1				1		6
D29	白色黃斑蔭蝶		14	3		1	11	11	2					42
D30	永澤黃斑蔭蝶			1		1								2
D31	小蛇目蝶	9	18	5	1	21	29	9	4	1		3		90
D32	單環蝶	2		1	3	1								7
D38	永澤蛇目蝶					5	20	3	10					38
D39	樹蔭蝶	2	3			1	1							7
D40	黑樹蔭蝶			1								1		2
D41	白條斑蔭蝶			1			1							2
D42	紫蛇目蝶	6	2		1									9
E1	環紋蝶	1									1			2
F1	臺灣小灰蛺蝶	2			1	1					2			6
F2	阿里山小灰蛺蝶	1	1	1	1	6	5		3			1		19
G1	長鬚蝶	2		2		1	3		1					9
H1	樺蛺蝶								3					3
H5	黑端豹斑蝶				1	1	1							3
H8	眼紋擬蛺蝶		1											1

編號	種名	三月	四月	五月	六月	七月	八月	九月	十月	十一月	十二月	一月	二月	總計
H9	孔雀青蛺蝶	12	20	3A	6	14	3		2	2	5	11	8	86
H10	黑擬蛺蝶		3	1	1	12	8	1	2	1				29
H13	姬紅蛺蝶							2	4					6
H14	紅蛺蝶		1							1				2
H15	琉璃蛺蝶	1		2	1	2	13	4	8	1			1	33
H16	白鑷紋蛺蝶	4		1		5							1	11
H17	黃蛺蝶	2			1					1				4
H18	緋蛺蝶			2		1							1	4
H19	黃三線蝶	3	1	3	5	14	8	5	1	15	6	5		68
H21	雌紅紫蛺蝶					2			6					8
H22	琉球紫蛺蝶		4			3								7
H24	枯葉蝶	5	4	1	1	1	5	3						20
H25	琉球三線蝶	4	3	2	4	11	4	4	3	1			1	37
H26	小三線蝶			1										1
H27	泰雅三線蝶	1		1	1		15	15	9	7	7			56
H31	埔里三線蝶			2	1		2							5
H34	江崎三線蝶			1				1						2
H36	楚南三線蝶			1										1
H38	黃斑三線蝶			1										1
H39	星點三線蝶	1		1		2	3	5	3					15
H40	金三線蝶						5					1		6
H42	白三線蝶	1				2								3
H47	小單帶蛺蝶				1			1	1					3
H48	臺灣單帶蛺蝶					2		1	2	1				6
H49	紫單帶蛺蝶	1						1						2
H50	雄紅三線蝶				1	1	2	1						5
H55	西藏綠蛺蝶				5	1		2						8
H57	石牆蝶				1		2							3
H58	豹紋蝶		3			2								5
H59	臺灣小紫蛺蝶				1	1	1							3

編號	種名	三月	四月	五月	六月	七月	八月	九月	十月	十一月	十二月	一月	二月	總計
H63	黃斑蛺蝶				1	1		1						3
H64	白裙黃斑蛺蝶				1	1								2
H65	紅星斑蛺蝶	1	1											2
H69	姬雙尾蝶				1	3			1					5
H70	黃領蝶	18	28	6										52
H71	細蝶			15	2	2F	25F	5	9E			3E	1E	62
K1	銀斑小灰蝶				1	1			1					3
I18	白小灰蝶		1		1	1								3
I25	寬邊綠小灰蝶			1			1							2
I42	恆春小灰蝶						1							1
I56	渡氏烏小灰蝶			1	1									2
I61	臺灣雙尾燕蝶		2											2
I62	三星雙尾燕蝶			1										1
I66	紅邊黃小灰蝶	9	6	4	4	7	8	6	4	2	7	4	1	62
I69	角紋小灰蝶			1			4	15	10	6	1	5	3	45
I70	波紋小灰蝶				1					1	3			5
I72	淡青波紋小灰蝶			1										1
I73	琉璃波紋小灰蝶					1			2				5	8
I74	白波紋小灰蝶	2		1	1	5	24	3	18	1	2			57
I75	小白波紋小灰蝶	1			1									2
I76	姬波紋小灰蝶				1	7								8
I77	埔里波紋小灰蝶					12	1				4			17
I80	小小灰蝶	2		1		1						2		6
I82	沖繩小灰蝶	1										1		2
I84	白雀斑小灰蝶					16B	8	1						25
I89	巒大小灰蝶			1										1
I91	埔里琉璃小灰蝶		3	2	1	8	59	17	1	2		4	1	98
I92	達邦琉璃小灰蝶	1		1	1							2	4	9
I93	阿里山琉璃小灰蝶				4	4		13	2		1			24
I99	臺灣黑燕蝶	8	25	5	6	10	19	5	16	11	49B	36B	13	203

編號	種名	三月	四月	五月	六月	七月	八月	九月	十月	十一月	十二月	一月	二月	總計
I100	霧社黑燕蝶											17	2B	19
J5	臺灣絨毛弄蝶				1		2							3
J7	大綠弄蝶							1						1
J9	蓬萊小黃紋弄蝶					16	7							23
J11	白鬚小黃紋弄蝶					8	23	11	2					44
J16	大白裙弄蝶			1	1									2
J21	玉帶弄蝶	1	2	1	1									5
J24	狹翅黃星弄蝶			1										1
J31	黑弄蝶				1									1
J35	玉山黃斑弄蝶					1								1
J37	臺灣黃斑弄蝶	2	2		1									5
J40	竹紅弄蝶			1										1
J44	姬單帶弄蝶				1									1
J49	中華褐弄蝶					1								1
J56	黑紋弄蝶	1						2						3

附錄四：調查路段里程與海拔高度對照表

地	點	里程	海拔	備	註
東埔村		0K	1120M	多人為蜜源植物，蝶種多	
往觀高登山口		0K	1120M	路旁有骨消上常見各類蝶種吸蜜	
0.3K 路標		0.3K	1160M	可眺望東埔一鄰，多蛇目蝶	
三聖宮		0.8K	1200M	黃鳳蝶於細葉萬壽菊上吸蜜、其它鳳蝶亦多	
父子斷崖		1.3K	1300M		
		1.8K	1350M		
		2.3K	1400M		
往樂樂谷叉路口		2.6K	1450M	林內有少量西藏綠蛺蝶及石牆蝶	
		2.8K	1460M	連續斷崖 1.3K。青擬蛺蝶、黃蝶類多	
		3.3K	1500K	有大頭茶。臺灣黑燕蝶等在路邊活動	
		3.8K	1520M	小瀑布。琉璃小灰蝶類聚集吸水	
雲龍瀑步		4.3K	1560M	波紋小灰蝶類、黃斑蔭蝶類於岩壁上吸水	
		4.8K	1580M		
		5.1K	1610M	紅毛杜鵑出現	
		5.3K	1620M	玉帶黑蔭蝶棲息於路邊草叢葉上	
樂樂山屋		5.5K	1700M		
		5.8K	1700M	升天鳳蝶蝶道	
乙女瀑布		6.3K	1710M	路旁杜虹花、有骨消上蝶種多	
		6.8K	1750M		
		7.1K	1810M	咬人貓及有骨消大量出現	
		7.3K	1850M		
		7.8K	1890M		
		8.3K	1930M	樹蔭多，多蛇目蝶	
		8.8K	1990M	樹蔭多，多蛇目蝶	
		9.1K	2000M	路旁有骨消上時見曙鳳蝶及雙環鳳蝶	
		9.3K	2020M		
		9.8K	2050M		
對關		10.0K	2080M	路邊樹葉上可白鬚小黃紋弄蝶棲息	
		10.3K	2110M		
		10.8K	2190M		
		11.3K	2200M		
		11.8K	2260M		
		12.3K	2350M		
		12.8K	2380M	蜜源及水缺乏：多針葉林，蝴蝶數量稀少	
		13.3K	2480M		
		13.8K	2580M		
觀高坪		14.3K	2600M	法國菊、臺灣繡線菊上有多種蝶類活動	
		15.3K	2700M		
八通關		16.3K	2800M	入口處為小型蝶道，多高山性蝴蝶	

附錄五：東埔至八通關地區常見昆蟲目錄

科別 \ 項目	出現地區	出現季節	學名或英名
A. 蜚●目			
美洲蜚●	本區住家內	全年	<i>Peniplaneta americana</i>
家屋蜚●	本區住家內	全年	<i>Neostylopygar hombifolia</i>
B. 等翅目			
白蟻	住家、野外樹木及枯枝	三、四月	Termites
C. 螳螂目			
螳螂	東埔至乙女瀑布	六至九月	Mantids
D. 直翅目			
蝗蟲	東埔至八通關沿途	全年	Grasshoppers
螽蟴	東埔至三聖宮	全年	Katydids
E. ●目			
竹節虫	東埔至對關	春、夏	Stick walkers
F. 蜻蛉目			
蜻蜓	東埔至樂樂谷	五至十月	Dragonflies
豆娘	東埔至對關沿途溪流	五至八月	Damselflies
G. 半翅目			
盾背椿象	東埔、觀高坪	七、八月	Shield-backed bugs
赤星椿象	東埔附近	七至十月	<i>Dimegalopygus breddin</i>
水黽	東埔附近	七、八月	Water striders
H. 同翅目			
蟬	東埔至雲龍瀑布	七、八月	Cicadas
蚜蟲	東埔附近	四至八月	Aphids
葉蟬	東埔附近	全年	Learhoppers
I. 脈翅目			
蛟蜻蛉	父子斷崖、雲龍瀑布附近岩壁下	全年	<i>Myrmeleonidae spp.</i>
J. 鱗翅目			
臺灣長尾水青蛾	東埔附近、觀高坪	三至八月	<i>Actias heterogyna</i>
鹿子蛾	東埔至三聖宮	三至九月	Wasp moths
天蛾	東埔附近	四至八月	Sphinx moths · Hawk moths

科別 \ 項目	出現地區	出現季節	學名或英名
K.鞘翅目			
獨角仙	東埔附近	四至五月	Rhinoceros beetles
高砂深山鍬形虫	同上	三至六月	Lucanus taiwanus
鬼豔鍬形虫	同上	三至六月	Odontolabis siva
兩點鋸鍬形虫	同上	三至八月	Prosopocoilus blanchandi
雞冠細身赤鍬形虫	同上	同上	Cyclommatus mniszehi
鹿角鍬形虫	同上	三至六月	Rhoetalus crenatus
扁鍬形虫	同上	同上	Serrogathus platymelus sika
鏽鍬形虫	同上	同上	Gnaphalory relutinus
叩頭虫	同上	三至十月	Click beetles
紅星天牛	同上	三至八月	Rosalia lesnei
胡麻斑天牛	同上	三至八月	Anoplophora malasiaca
虎甲虫	東埔、樂樂谷	四至七月	Tiger beetles
橫紋芫菁	東埔至三聖宮	四至十月	Micichorii spp.
豆芫菁	東埔至三聖宮	四至七月	E. hircornis
金龜子	全區	三至十月	Scarab beetles
瓢虫	東埔至三聖宮	四至八月	Ladybind beetles
金花虫	東埔至觀高	二至十一月	Leaf beetles
螢火虫	東埔附近	五至六月	Fireflies
L.膜翅目			
蜜蜂	東埔至雲龍瀑布	全年	Honey bees
胡蜂	東埔至觀高	七至九月	Bamble bees
細腰蜂	東埔至乙女瀑布	四至九月	Sphecid wasp
螞蟻	全區	全年	Ants

附錄六：植物與蝶種關係對照表

編號	蝶名	供	蜜 植 物	食	草 植 物
A003	曙鳳蝶	0019 0109 0125 0140 0242 0243	油茶 冇骨消 高山藤繡球 臭牡丹樹 虎葛 火筒樹	0134 0135	琉球馬兜鈴 台灣馬兜鈴
A004	大紅紋鳳蝶	0005 0022 0109 0140 0141 0142 0145 0190 0191 0203 0215 0261 0196	廣東油桐 大頭茶 冇骨消 臭牡丹樹 金露花 馬纓丹 長穗木 咸豐草 阿里山油菊 台灣澤蘭 蔓黃菀 虎杖 大波斯菊	0131 0132 0133 0134 0135 0136 0184	瓜葉馬兜鈴 港口馬兜鈴 高氏馬兜鈴 琉球馬兜鈴 台灣馬兜鈴 卵葉馬兜鈴 菝●
A005	臺灣麝香鳳蝶	0036 0057 0060 0063 0109 0141	倒地蜈蚣 冬青 灰木 杜鵑 冇骨消 金露花	0131 0135	瓜葉馬兜鈴 台灣馬兜鈴
A007	紅紋鳳蝶	0008 0109 0142 0145	聖誕紅 冇骨消 馬纓丹 長穗木	0132 0133 0135	港口馬兜鈴 高氏馬兜鈴 台灣馬兜鈴
A008	升天鳳蝶	0284	圓果懸鉤子		
A010	青帶鳳蝶	0109 0141 0142 0261 0309	冇骨消 金露花 馬纓丹 虎杖 馬利筋	0025 0026 0028 0264 0265	泰山木 白玉蘭 含笑花 樟樹 土樟
A011	寬青帶鳳蝶	0109 0190 0191 0201	冇骨消 咸豐草 阿里山油菊 野塘蒿		

編號	蝶名	供	蜜 植 物	食	草 植 物
A012	青斑鳳蝶	0141	金露花	0026	白玉蘭
		0142	馬纓丹	0027	烏心石
		0288	玉山假沙梨	0028	含笑花
		0309	馬利筋	0267	暗羅屬
A013	綠斑鳳蝶	0109	冇骨消		
A014	斑鳳蝶	0148	咖啡		
A015	黃星鳳蝶	0142	馬纓丹		
A017	無尾鳳蝶	0139	大青	0110	柑橘類
		0142	馬纓丹	0111	檸檬
		0189	鬼針	0114	過山香
		0206	鼠麴草	0122	雙面刺
		0223	宿星菜		
A018	柑橘鳳蝶	0110	柑橘類	0110	柑橘類
		0141	金露花	0114	過山香
		0142	馬纓丹	0115	賊仔樹
		0275	扶桑	0117	枸橘
				0119	飛龍掌血
				0120	食茱萸
		0122	雙面刺		
A019	黃鳳蝶	0008	聖誕紅	0305	玉山當歸
		0186	紫花薔香薷	0306	鴨兒芹
		0191	阿里山油菊		
		0219	蒲公英		
A020	玉帶鳳蝶	0109	冇骨消	0110	柑橘類
		0142	馬纓丹	0111	檸檬
		0145	長穗木	0114	過山香
		0275	扶桑	0115	賊仔樹
				0116	山橘
				0118	烏柑仔
				0119	飛龍掌血
				0120	食茱萸
		0122	雙面刺		
A021	黑鳳蝶	0064	紅毛杜鵑	0110	柑橘類
		0109	冇骨消	0111	檸檬
		0110	柑橘類	0112	柚子
		0140	臭牡丹樹	0113	夏橙
		0141	金露花	0118	烏柑仔
		0142	馬纓丹	0119	飛龍掌血

編號	蝶名	供	蜜 植 物	食	草 植 物
		0145	長穗木	0120	食茱萸
		0275	扶桑	0122	雙面刺
		0309	馬利筋	0197	鱧腸
A022	白紋鳳蝶	0109	冇骨消	0110	柑橘類
		0141	金露花	0119	飛龍掌血
		0142	馬纓丹	0122	雙面刺
		0178	銳葉牽牛花		
		0203	台灣澤蘭		
		0275	扶桑		
A023	臺灣白紋鳳蝶	0064	紅毛杜鵑	0068	合歡
		0109	冇骨消	0110	柑橘類
		0141	金露花	0119	飛龍掌血
		0142	馬纓丹		
A024	無尾白紋鳳蝶	0109	冇骨消	0119	飛龍掌血
		0243	火筒樹	0122	雙面刺
		0275	扶桑		
A025	臺灣鳳蝶	0109	冇骨消	0110	柑橘類
				0119	飛龍掌血
				0120	食茱萸
				0122	雙面刺
				0264	樟樹
A026	大鳳蝶	0008	聖誕紅	011	柑橘類
		0063	杜鵑	0112	柚子
		0109	冇骨消	0117	枸橘
		0112	柚子		
		0139	大青		
		0141	金露花		
		0142	馬纓丹		
		0151	紅仙丹花		
		0160	鼠尾草		
		0243	火筒樹		
		0275	扶桑		
A028	烏鴉鳳蝶	0063	杜鵑	0110	柑橘類
		0109	冇骨消	0115	賊仔樹
		0110	柑橘類		
		0139	大青		
		0141	金露花		
		0196	大波斯菊		
		0243	火筒樹		

編號	蝶名	供	蜜 植 物	食	草 植 物
A030	臺灣烏鴉鳳蝶			0110 0115	柑橘類 賊仔樹
A031	雙環鳳蝶	0109 0115 0120 0125 0139	冇骨消 賊仔樹 食茱萸 高山藤繡球 大青	0110 0115	柑橘類 賊仔樹
A032	琉璃紋鳳蝶	0109 0243 0275	冇骨消 火筒樹 扶桑	0110 0119 0121 0122	柑橘類 飛龍掌血 秦椒 雙面刺
B001	黑點粉蝶	0153 0299 0302	六月雪 爵床 長花九頭獅子草	0052 0055	小刺山柑 魚木
B002	斑粉蝶	0138 0211 0221 0243	杜虹花 山蒿苣 黃鶴菜 火筒樹	0051	銳葉山柑
B003	紅扇粉蝶	0008 0109 0139 0141 0142	聖誕紅 冇骨消 大青 金露花 馬纓丹	0295	大葉楓寄生
B007	高山粉蝶	0034 0106 0109 0123 0125 0194 0286	毛地黃 阿里山忍冬 冇骨消 大葉溲疏 高山藤繡球 薊 台灣繡線菊	0130	鄧氏胡頹子
B009	臺灣紋白蝶	0072 0146 0185 0186 0190 0191 0198 0201 0207	紫雲英 馬鞭草 藿香薊 紫花藿香薊 咸豐草 阿里山油菊 毛蓮菜 野塘蒿 白鳳菜	0001 0004 0054	芥藍菜 葶藶 醉蝶花

編號	蝶名	供	蜜 植 物	食	草 植 物
		0229	紫花酢醬草		
		0230	山桂花		
B010	紋白蝶	0072	紫雲花	0003	甘藍菜
		0185	藿香薊	0054	醉蝶花
		0186	紫花藿香薊	0055	魚木
		0193	法國菊	0127	金蓮花
		0198	毛蓮菜		
		0201	野塘蒿		
		0207	白鳳菜		
		0229	紫花酢醬草		
		0230	山桂花		
B012	淡紫粉蝶	0190	咸豐草	0051	銳葉山柑
		0191	阿里山油菊		
B018	臺灣粉蝶	0106	阿里山忍冬	0052	小刺山柑
		0109	冇骨消	0053	山柑
		0141	金露花	0055	魚木
		0144	臭娘子		
		0145	長穗木		
		0194	薊		
B019	雲紋粉蝶	0190	咸豐草		
B020	雌白黃蝶	0109	冇骨消	0051	銳葉山柑
		0141	金露花		
		0190	咸豐草		
		0191	阿里山油菊		
		0210	刀傷草		
		0276	山芙蓉		
B021	端紅蝶	0008	聖誕紅	0051	銳葉山柑
		0022	大頭茶	0054	醉蝶花
		0064	紅毛杜鵑	0056	加羅林魚木
		0140	臭牡丹樹		
		0145	長穗木		
		0275	扶桑		
B022	水青粉蝶			0079	望江南
B023	銀紋淡黃蝶	0034	毛地黃	0069	大葉合歡
		0085	鳳凰木	0077	阿勃勒
		0141	金露花	0080	鐵刀木
		0142	馬纓丹		
		0145	長穗木		

編號	蝶名	供	蜜 植 物	食	草 植 物
		0255 0275	芒果 扶桑		
B025	黃紋粉蝶	0190 0191 0195	咸豐草 阿里山油菊 南國薊	0099 0100	白花三葉草 紅花三葉草
B026	紅點粉蝶	0063 0109 0142 0190 0195 0203 0211 0215 0221	杜鵑 冇骨消 馬纓丹 咸豐草 南國薊 台灣澤蘭 山高苣 蔓黃菀 黃鵪菜	0253	翼核木
B027	小紅點粉蝶	0063 0109 0190 0191 0196 0203	杜鵑 冇骨消 咸豐草 阿里山油菊 大波斯菊 台灣澤蘭		
B028	江崎黃蝶	0191 0203	阿里山油菊 台灣澤蘭		
B029	星黃蝶	0190 0191	咸豐草 阿里山油菊	0078	假含羞草
B030	端黑黃蝶	0191	阿里山油菊	0078 0254	假含羞草 射干
B031	淡色黃蝶	0190 0191	咸豐草 阿里山油菊	0254	射干
B032	荷氏黃蝶	0035 0070 0072 0093 0142 0153 0155 0190 0191 0195	紫蘇草 山地豆 紫雲英 穗花木藍 馬纓丹 六月雪 塔花 咸豐草 阿里山油菊 南國薊	0007 0067 0068 0071 0080 0253 0254	七日暈 合萌 合歡 落花生 鐵刀木 翼核木 射干

編號	蝶名	供	蜜 植 物	食	草 植 物
		0201 0278 0299 0317	野塘蒿 台灣蛇莓 爵床 山芥菜		
B033	臺灣黃蝶	0190 0191 0206 0221 0244 0299	咸豐草 阿里山油菊 鼠麴草 黃鵪菜 葡萄 爵床	0068 0069 0073	合歡 大葉合歡 搭肉刺
C001	樺斑蝶	0105 0141 0142 0145 0174 0203 0223 0262 0309	長春花 金露花 馬纓丹 長穗木 千日紅 台灣澤蘭 宿星菜 散血丹 馬竹筋	0046 0309	狗尾草 馬利筋
C002	黑脈樺斑蝶	0008 0141 0142 0190 0203 0215 0232 0262 0309	聖誕紅 金露花 馬纓丹 咸豐草 台灣澤蘭 蔓黃菀 落地生根 散血丹 馬利筋	0046 0309 0310 0311 0313 0315	狗尾草 馬利筋 牛皮消 台灣牛皮消 武靴藤屬 絨毛牛蒡菜
C005	小紋青斑蝶	0203	台灣澤蘭		
C006	淡紋青斑蝶	0031 0074 0109 0140 0142 0196 0203 0215	石竹 黃蝴蝶 冇骨消 臭牡丹樹 馬纓丹 大波斯菊 台灣澤蘭 蔓黃菀	0312	台灣華他卡藤
C007	琉球青斑蝶	0029 0031 0109	鵝掌柴 石竹 冇骨消	0316	歐蔓

編號	蝶名	供	蜜 植 物	食	草 植 物
		0139	大青		
		0142	馬纓丹		
		0152	雞屎藤		
		0190	咸豐草		
		0201	野塘蒿		
		0205	天人菊		
		0242	虎葛		
		0243	火筒樹		
C008	姬小紋青斑蝶	0109	冇骨消		
		0142	馬纓丹		
		0190	咸豐草		
		0191	阿里山油菊		
		0204	林氏澤蘭		
		0239	台灣欒樹		
		0241	山葡萄		
		0256	山埔鹽		
		0308	藍雪花		
C009	小青斑蝶	0005	廣東油桐	0310	牛皮消
		0203	台灣澤蘭		
		0205	天人菊		
		0215	蔓黃苑		
		0217	金腰箭		
C010	青斑蝶	0109	冇骨消	0315	絨毛牛孨菜
		0203	台灣澤蘭		
C014	斯氏紫斑蝶	0203	台灣澤蘭	0167	榕樹
C015	紫端斑蝶	0029	鵝掌柴	0165	牛奶榕
		0030	串鼻龍	0166	台灣天仙果
		0142	馬纓丹	0167	榕樹
		0186	紫花藿香薊	0168	九丁樹
		0203	台灣澤蘭		
		0215	蔓黃苑		
		0240	荔枝		
		0258	台東漆樹		
C016	小紫斑蝶	0005	廣東油桐	0171	盤龍木
		0029	鵝掌柴		
		0030	串鼻龍		
		0109	冇骨消		
		0142	馬纓丹		
		0145	長穗木		
		0190	咸豐草		

編號	蝶名	供	蜜 植 物	食	草 植 物
		0190 0199 0244 0138	咸豐草 紫背草 葡萄 杜虹花		
D001	小波紋蛇目蝶	0013 0029 0109 0190 0242 0285	血桐 鵝掌柴 冇骨消 咸豐草 虎葛 刺莓		
D004	山中波紋蛇目蝶	0280	高山薔薇		
D006	臺灣波紋蛇目蝶	0109	冇骨消		
D007	江崎波紋蛇目蝶	0190 0191	咸豐草 阿里山油菊		
D010	臺灣小波紋蛇目蝶	0190 0281 0282	咸豐草 玉山懸鉤子 台灣懸鉤子		
D011	銀蛇目蝶	0201	野塘蒿		
D013	玉山蔭蝶	0130 0194 0203 0214 0215 0262 0286	鄧氏胡頹子 薊 台灣澤蘭 黃菀 蔓黃菀 散血丹 台灣繡線菊		
D014	玉帶蔭蝶			0038 0039	蓬萊竹 胡蘆竹
D015	波紋玉帶蔭蝶			0040 0047	芒草 油芒
D016	雌褐蔭蝶	0006	茄冬		
D022	玉帶黑蔭蝶			0043 0045	桂竹 颱風草
D031	小蛇目蝶	0190 0191	咸豐草 阿里山油菊	0040 0041	芒草 求米草

編號	蝶名	供	蜜 植 物	食	草 植 物
		0201	野塘蒿		
D038	永澤蛇目蝶	0214 0262 0274	黃菀 散血丹 黃花龍膽	0048	玉山箭竹
D039	樹蔭蝶			0042 0044 0049 0050	稻 甘蔗 茭白荀 黑麥
D040	黑樹蔭蝶			0040	芒草
D041	白條斑蔭蝶			0038 0043 0045 0049	蓬萊竹 桂竹 颱風草 茭白荀
D042	紫蛇目蝶			0225 0226 0227 0228	羅比親王椰子 觀音棕竹 棕櫚竹 酢醬草
E001	環紋蝶			0047	油芒
F001	臺灣小灰蛺蝶	0203	台灣澤蘭		
G001	長鬚蝶			0249	山麻黃
H001	樺蛺蝶			0018	蓖麻
H005	黑端豹斑蝶	0109 0141 0142 0174 0196 0219 0220 0308 0309	冇骨消 金露花 馬纓丹 千日紅 大波斯菊 蒲公英 長柄菊 藍雪花 馬利筋	0175 0176 0177	紫花地丁 菲律賓董菜 匍董菜
H006	紅擬豹斑蝶			0246	沙楠子樹
H008	眼紋擬蛺蝶	0012 0142 0145	珊瑚油桐 馬纓丹 長穗木	0297 0301	蘆利草 台灣鱗球花

編號	蝶名	供	蜜 植 物	食	草 植 物
		0301	台灣鱗球花		
H009	孔雀青蛺蝶	0147 0190 0191 0192 0196 0201 0216 0219 0299	蔓荊 咸豐草 阿里山油菊 茼蒿 大波斯菊 野塘蒿 一枝黃花 蒲公英 爵床	0037 0143 0298 0299 0300	水丁黃 過江藤 柳葉水蓑衣 爵床 早田氏爵床
H010	黑擬蛺蝶	0006 0109 0129 0142 0190 0243 0250 0257 0261 0307 0318	茄冬 冇骨消 山煙草 馬纓丹 咸豐草 火筒樹 榔榆 漆樹 虎杖 水芹菜 羊角藤	0301	台灣鱗球花
H013	姬紅蛺蝶	0203 0215 0219	台灣澤蘭 蔓黃菀 蒲公英	0033	黃麻
H014	紅蛺蝶	0123 0142 0145 0211 0219 0220	大葉溲疏 馬纓丹 長穗木 山萵苣 蒲公英 長柄菊	0033 0269 0272	黃麻 苧麻 咬人貓
H015	琉璃蛺蝶	0201	野塘蒿	0184 0320	菝● ●葭
H016	白鑲紋蛺蝶	0001 0190 0191 0194 0286	芥藍菜 咸豐草 阿里山油菊 薊 台灣繡線菊	0252	桶鉤藤
H017	黃蛺蝶	0062 0142	絲瓜 馬纓丹	0170	葎草

編號	蝶名	供	蜜 植 物	食	草 植 物
		0191 0278	阿里山油菊 台灣蛇莓		
H018	緋蛺蝶	0002 0024 0123 0138 0242 0319	油菜 深瓣女貞 大葉溲疏 杜虹花 虎葛 空木	0246 0248 0251	沙楠子樹 朴樹 阿里山榆
H019	黃三線蝶	0146 0203 0215 0243	馬鞭草 台灣澤蘭 蔓黃菀 火筒樹	0270 0271	水麻 水雞油
H021	雌紅紫蛺蝶	0061 0062 0141 0203 0275	南瓜 絲瓜 金露花 台灣澤蘭 扶桑	0137	馬齒莧
H022	琉球紫蛺蝶	0061 0062 0137 0141 0142 0197 0209 0219 0223 0245 0275	南瓜 絲瓜 馬齒莧 金露花 馬纓丹 鱧腸 兔兒菜 蒲公英 宿星菜 垂楊柳 扶桑	0167 0179 0180 0218	榕樹 空心菜 甘薯 萬壽菊
H024	枯葉蝶			0296 0301	馬藍 台灣鱗球花
H025	琉球三線蝶	0014 0059 0109 0142 0146	野桐 蔥 右骨消 馬丹 馬鞭草	0087 0088 0088 0089 0098 0248	小槐花 變葉山馬蝗 變葉山馬蝗 山馬蝗 葛藤 朴樹
H026	小三線蝶	0014 0059 0139	野桐 蔥 大青	070 0095 0098	山地豆 台灣胡枝子 葛藤

編號	蝶名	供	蜜 植 物	食	草 植 物
		0142 0161 0243 0261	馬纓丹 構樹 火筒樹 虎杖		
H027	泰雅三線蝶	0203	台灣澤蘭		
H029	臺灣三線蝶			0126 0250	使君子 榔榆
H031	埔里三線蝶			0266	台灣雅楠
H039	星點三線蝶	0123 0286	大葉溲疏 台灣繡線菊		
H040	金三線蝶			0065	相思樹屬
H042	白三線蝶	0145	長穗木	0009 0010 0011	披針葉鰻頭果 菲律賓鰻頭果 細葉鰻頭果
H047	小單帶蛺蝶			0011 0149 0150 0154	細葉鰻頭果 玉葉金花 毛玉葉金花 水金京
H048	臺灣單帶蛺蝶	0141 0203 0308	金露花 台灣澤蘭 藍雪花	0010	菲律賓鰻頭果
H049	紫單帶蛺蝶			0107	紅星金銀花
H055	西藏綠蛺蝶	0109	冇骨消	0091	大豆
H057	石牆蝶	0014 0109 0139 0243	野桐 冇骨消 大青 火筒樹	0162 0163 0164 0166 0167 0169 0248	榕屬 金式榕 囊葉蝶 台灣天仙果 榕樹 白肉榕 朴樹
H058	豹紋蝶	0191	阿里山油菊	0248	朴樹
H059	臺灣小紫蛺蝶	0259	鳳仙花	0248	朴樹

編號	蝶名	供	蜜 植 物	食	草 植 物
H065	紅星斑蛺蝶	0005	廣東油桐	0249	山麻黃
H069	姬雙尾蝶			0247 0250	台灣朴樹 榔榆
H070	黃領蝶	0124	台灣溲疏	0172	小葉桑
H071	細蝶	0109 0190 0191	冇骨消 咸豐草 阿里山油菊	0268 0269 0270 0271	木苧麻 苧麻 水麻 水雞油
I009	凹翅紫小灰蝶			0017	扛香藤
I018	白小灰蝶	0109	冇骨消		
I025	寬邊綠小灰蝶	0109	冇骨消	0273	台灣赤楊
I042	恆春小灰蝶	0008 0014 0109 0142	聖誕紅 野桐 冇骨消 馬纓丹	0239 0241	台灣欒樹 山葡萄
I061	臺灣雙尾燕蝶	0109	冇骨消		
I062	三星雙尾燕蝶	0109 0190 0191 0203 0261	冇骨消 咸豐草 阿里山油菊 台灣澤蘭 虎杖		
I066	紅邊黃小灰蝶	0109 0190 0203 0213 0231 0261	冇骨消 咸豐草 台灣澤蘭 玉山黃菀 九重葛 虎杖	0261 0263	虎杖 羊蹄
I069	角紋小灰蝶	0173 0190 0191 0210 0221 0299	青葙 咸豐草 阿里山油菊 刀傷草 黃鶴菜 爵床	0069 0900	大葉合歡 鵲豆
I070	波紋小灰蝶	0062	絲瓜	0075	刀豆

編號	蝶名	供	蜜 植 物	食	草 植 物
		0075	刀豆	0076	濱豇豆
		0083	三葉野百合	0084	黃野百合
		0084	黃野百合	0090	鵲豆
		0090	鵲豆	0096	碗豆
		0092	雞眼草	0101	蠶豆
		0095	台灣胡枝子	0261	虎杖
		0096	碗豆		
		0098	葛藤		
		0103	芝荻		
		0109	冇骨消		
		0299	爵床		
I072	長尾波紋小灰蝶			0084	黃野百合
I073	琉璃波紋小灰蝶	0141	金露花	0066	雞母珠
		0216	一枝黃花	0086	魚藤
				0097	水黃皮
I074	白波紋小灰蝶	0057	冬青	0082	長葉豬屎豆
		0109	冇骨消	0293	球薑
		0187	白花香青	0291	穗花山奈
		0203	台灣澤蘭		
I075	小白波紋小灰蝶	0102	長葉豇豆	0102	長葉豇豆
I076	姬波紋小灰蝶	0109	冇骨消		
		0191	阿里山油菊		
I077	埔里波紋小灰蝶	0106	阿里山忍冬		
		0203	台灣澤蘭		
I082	沖繩小灰蝶	0128	龍葵	0229	紫花酢醬草
		0137	馬齒莧		
		0155	塔花		
		0190	咸豐草		
		0198	毛蓮菜		
		0201	野塘蒿		
		0207	白鳳菜		
		0229	紫花酢醬草		
		0230	山桂花		
		0299	爵床		
I084	白雀斑小灰蝶	0109	冇骨消		
		0262	散血丹		
I085	淡青雀斑小灰蝶	0280	高山薔薇	0156	疏花塔花

編號	蝶名	供	蜜 植 物	食	草 植 物
				0157	蜂草
I091	埔里琉璃小灰蝶	0155 0158 0190 0191 0242 0243 0286 0299	塔花 仙草 咸豐草 阿里山油菊 虎葛 火筒樹 台灣繡線菊 爵床		
I092	達邦琉璃小灰蝶	0287	台灣笑靨花		
I093	阿里山琉璃小灰蝶	0190 0191 0214 0215	咸豐草 阿里山油菊 黃菀 蔓黃菀	0020 0021 0279	銳葉柃木 粗毛柃木 假皂莢
I097	臺灣黑星小灰蝶			0013 0014 0015 0016	血桐 野桐 穗花山桐 粗糠柴
I099	臺灣黑燕蝶	0200 0207 0210 0222 0236 0261 0299 0300 0302	昭和草 白鳳菜 刀傷草 百日草 石板菜 虎杖 爵床 早田氏爵床 長花九頭獅子草	0208 0233 0234 0235 0236 0237 0238 0314	向日葵 銳葉掌上珠 鵝鑾鼻燈籠草 倒吊蓮 石板菜 止宮樹 龍眼 毬蘭
J001	鸞褐弄蝶	0123 0141 0145 0201 0277 0308	大葉溲疏 金露花 長穗木 野塘蒿 金午時花 藍雪花		
J007	大綠弄蝶	0023 0058 0072 0108 0123 0138	山素英 百香果 紫雲英 金銀花 大葉溲疏 杜虹花	0167 0181 0182 0183	榕樹 山豬肉 筆羅子 綠樟

編號	蝶名	供	蜜 植 物	食	草 植 物
		0139 0141 0195 0242 0243	大青 金露花 南國薊 虎葛 火筒樹		
J011	白鬚小黃紋弄蝶	0261	虎杖		
J021	玉帶弄蝶	0283	紅梅消	0303 0304	薯蕷 薄葉野山藥
J024	狹翅黃星弄蝶	0094 0141 0145 0190 0191 0204 0212	千里光 金露花 長穗木 咸豐草 阿里山油菊 林式澤蘭 山菊	0040	芒草
J030	狹翅弄蝶	0159 0160 0202 0204 0224	夏枯草 鼠尾草 澤蘭 林氏澤蘭 可可椰子	0040	芒草
J031	黑弄蝶	0062 0063 0108 0260 0275 0285 0291	絲瓜 杜鵑 金銀花 火炭母草 扶桑 刺莓 穗花山奈	0293 0294 0289 0290 0292	球薑 高良薑 山薑 月桃 薑
J037	臺灣黃斑弄蝶	0190 0191	咸豐草 阿里山油菊	0045	颱風草
J040	竹紅弄蝶			0043	桂竹
J044	姬單帶弄蝶	0190 0191	咸豐草 阿里山油菊		
J045	臺灣單帶弄蝶	0142 0275	馬纓丹 扶桑		
J049	中華褐弄蝶	0032	玉山石竹		
J056	黑紋弄蝶	0280	高山薔薇		
K001	銀斑小灰蝶	0098 0095	葛藤 台灣胡枝子	0098 0104	葛藤 夏紫藤

附錄七：蝶類供蜜及食草植物目錄

編號	中文名稱	學名	科別
0001	芥藍菜	<i>Brassica alboglabra</i> Bail. var. <i>acephala</i> DC.	十字花科
0002	油菜	<i>Brassica campestris</i> L. subsp. <i>napus</i> Hook. f. et Anders var. <i>nippo-oleifera</i> MAK.	十字花科
0003	甘藍菜	<i>Brassica oleracea</i> L. var. <i>capitata</i> L.	十字花科
0004	葶藶	<i>Rorippa indica</i> (L.) Hiern.	十字花科
0005	廣東油桐	<i>Aleurites montana</i> (Lour.) Wils	大戟科
0006	茄冬	<i>Bischofia javanica</i> Blume	大戟科
0007	七日暈	<i>Breynia officinalis</i> Hemsl.	大戟科
0008	聖誕紅	<i>Euphorbia pulcherrima</i> Willd.	大戟科
0009	披針葉饅頭果	<i>Glochidion lanceolarum</i> Hay.	大戟科
0010	菲律賓饅頭果	<i>Glochidion philippicum</i> (Cavan.) C. B. Rob.	大戟科
0011	細葉饅頭果	<i>Glochidion rubrum</i> Bl. (G. fortunei)	大戟科
0012	珊瑚油桐	<i>Jatropha podagrica</i> Hook.	大戟科
0013	血桐	<i>Macaranga tanarius</i> (L.) Muell.-Arg.	大戟科
0014	野桐	<i>Mallotus japonicus</i> (Thunb.) Muell.-Arg.	大戟科
0015	穗花山桐	<i>Mallotus paniculatus</i> (Lam.) Muell. -Arg.	大戟科
0016	粗糠柴	<i>Mallotus philippensis</i> (Lam.) Muell. -Arg.	大戟科
0017	扛香藤	<i>Mallotus repandus</i> (Willd.) Muell.-Arg.	大戟科
0018	蓖麻	<i>Ricinus communis</i> Linn.	大戟科
0019	油茶	<i>Camellia oleifera</i> Abel.	山茶科
0020	銳葉柃木	<i>Eurya acuminata</i> DC.	山茶科
0021	粗毛柃木	<i>Eurya strigillosa</i> Hay.	山茶科
0022	大頭茶	<i>Gordonia axiilaris</i> (Roxb.) Dietr.	山茶科
0023	山素英	<i>Jasminum hemsleyi</i> Yamamoto	木犀科
0024	深瓣女貞	<i>Ligustrum shakaroense</i> Kanehira	木犀科
0025	泰山木	<i>Magnolia grandiflora</i> Linn	木蘭科
0026	白玉蘭	<i>Michelia alba</i> DC. (<i>M. longifolia</i>)	木蘭科
0027	烏心石	<i>Michelia compressa</i> (Maxim.) Sargent	木蘭科
0028	含笑花	<i>Michelia figo</i> (Lour.) Spreng.	木蘭科
0029	鵝掌柴	<i>Schefflera octophylla</i> (Lour.) Harms	五加科
0030	串鼻龍	<i>Clematis gouriana</i> Roxb.	毛茛科

編號	中文名稱	學名	科別
0031	石竹	<i>Dianthus chinensis</i> Linn.	石竹科
0032	玉山石竹	<i>Dianthus pygmaeus</i> Hay.	石竹科
0033	黃麻	<i>Corchorus capsularis</i> L.	田麻科
0034	毛地黃	<i>Digitalis purpurea</i> Linn.	玄參科
0035	紫蘇草	<i>Limnophila aromatica</i> (Lam.) Merr.	玄參科
0036	倒地蜈蚣	<i>Torenia concolor</i> Lindley var. <i>formosana</i> Yamazaki	玄參科
0037	水丁黃	<i>Vandellia ciliata</i> (Colsm.) Yamazaki (<i>Ilysanthes serrata</i>)	玄參科
0038	蓬萊竹	<i>Bambusa Multiplex</i> (Lour.) Raeusch.	禾本科
0039	胡蘆竹	<i>Bambusa ventricosa</i> Moelure	禾本科
0040	芒草	<i>Miscanthus sinensis</i> Anders.	禾本科
0041	求米草	<i>Oplismenus undulatifolius</i> (Arduino) Roem. et Schult.	禾本科
0042	稻	<i>Oryza sativa</i> L.	禾本科
0043	桂竹	<i>Phyllostachys makinai</i> Hay.	禾本科
0044	甘蔗	<i>Saccharum sinensis</i> Roxb.	禾本科
0045	颱風草	<i>Setaria palmifolia</i> (koen.) Stapf	禾本科
0046	狗尾草	<i>Setaria viridis</i> Beauv.	禾本科
0047	油芒	<i>Spodiopogon</i> sp.	禾本科
0048	玉山箭竹	<i>Yushania niitakayamensis</i> (Hay.) Keng f.	禾本科
0049	茭白荀	<i>Zizania latifolia</i> (Griseb.) Stapf	禾本科
0050	黑麥	Secale	
0051	銳葉山柑	<i>Capparis acutifolia</i> Sweet (C. kikuchii)	白花菜科
0052	小刺山柑	<i>Capparis micracantha</i> DC. var. <i>henryi</i> (Matsum.) Jacobs	白花菜科
0053	山柑	<i>Capparis sikkimensis</i> kurz subsp. <i>formosana</i> (Hemsl.) Jacobs (<i>Capparis formosana</i>)	白花菜科
0054	醉蝶花	<i>Cleome spinosa</i> Jacq.	白花菜科
0055	魚木	<i>Crateva adansonii</i> DC. subsp. <i>formosensis</i> Jacobs	白花菜科
0056	加羅林魚木	<i>Crateva religioas</i> Forst. f.	白花菜科
0057	冬青	<i>Ilex integra</i> Thunb	冬青科

編號	中文名稱	學名	科別
0058	百香果	<i>Passiflora edulis</i> Sims	西番蓮科
0059	蔥	<i>Allium fistulosum</i> Linn.	百合科
0060	灰木	<i>Symplocos paniculata</i> (Thunb.) Miq	灰木科
0061	南瓜	<i>Cucurbita moschata</i> (Duch.) Poiret.	瓜科
0062	絲瓜	<i>Luffa cylindrica</i> (L.) Roem.	瓜科
0063	杜鵑	<i>Rhododendron</i> sp.	杜鵑花科
0064	紅毛杜鵑	<i>Rhododendron rubropilosum</i> Hay.	杜鵑花科
0065	相思樹屬	<i>Acacia</i> sp.	豆科
0066	雞母珠	<i>Abrus precatorius</i> Linn	豆科
0067	合萌	<i>Aeschynomene indica</i> Linn.	豆科
0068	合歡	<i>Albizia julibrissin</i> Durazz.	豆科
0069	大葉合歡	<i>Albizia lebbek</i> (L.) Benth.	豆科
0070	山地豆	<i>Alysicarpus vaginalis</i> (L.) DC.	豆科
0071	落花生	<i>Arachis hypogaea</i> Linn.	豆科
0072	紫雲英	<i>Astragalus sinicus</i> Linn.	豆科
0073	搭肉刺	<i>Caesalpinia crista</i> Linn.	豆科
0074	黃蝴蝶	<i>Caesalpinia pulcherima</i> (L.) sw.	豆科
0075	刀豆	<i>Canavalia ensiformis</i> DC.	豆科
0076	濱豇豆	<i>Canavalia lineata</i> (Thunb.) DC.	豆科
0077	阿勃勒	<i>Cassia fistula</i> L.	豆科
0078	假含羞草	<i>Cassia mimosoides</i> Linn.	豆科
0079	望江南	<i>Cassia occidentalis</i> Linn.	豆科
0080	鐵刀木	<i>Cassia siamea</i> Lam.	豆科
0081	黃槐	<i>Cassia surattensis</i> Burm. f. (<i>C. glauca</i> Lam.)	豆科
0082	長葉豬屎豆	<i>Crotalaria lanceolata</i> E. Mey.	豆科
0083	三葉野百合	<i>Crotalaria medicaginea</i> Lam.	豆科
0084	黃野百合	<i>Crotalaria pallida</i> Ait.	豆科
0085	鳳凰木	<i>Delonix regia</i> (Boj.) Raf.	豆科
0086	魚藤	<i>Derris trifoliata</i> Lour. (<i>D. uliginos</i>)	豆科
0087	小槐花	<i>Desmodium heterocarpon</i> (L.) DC.	豆科
0088	變葉山馬蝗	<i>Desmodium heterophyllum</i> (Willd.) DC.	豆科

編號	中文名稱	學名	科別
0089	山馬蝗	<i>Desmodium podocarpum</i> DC. subsp. <i>oxyphyllum</i> (DC.) ohashi	豆科
0090	鵲豆	<i>Dolichos lablab</i> Linn.	豆科
0091	大豆	<i>Glycine max</i> (L.) Merr.	豆科
0092	雞眼草	<i>Kummerowia striata</i> (thunb.) Schindler	豆科
0093	穗花木藍	<i>Indigofera spicata</i> Forsk.	豆科
0094	千里光	<i>Lespedeza cuneata</i> (Dumont d. Cours.) G. Don	豆科
0095	台灣胡枝子	<i>Lespedeza pubescens</i> Hay.	豆科
0096	碗豆	<i>Pisum sativum</i> L.	豆科
0097	水黃皮	<i>Pongamia pinnata</i> (L.) Pierre (P. glabra vent.)	豆科
0098	葛藤	<i>Pueraria lobata</i> (Willd.) Ohwi	豆科
0099	白花二葉草	<i>Trifolium pratense</i> Linn.	豆科
0100	紅花三葉草	<i>Trifolium repens</i> Linn.	豆科
0101	蠶豆	<i>Vicia faba</i> L.	豆科
0102	長葉豇豆	<i>Vigna luteola</i> (Jacq.) Benth.	豆科
0103	芝荻		豆科
0104	夏紫藤		豆科
0105	長春花	<i>Catharanthus roseus</i> (L.) Don	夾竹桃科
0106	阿里山忍冬	<i>Lonicera acuminata</i> wall.	忍冬科
0107	紅星金銀花	<i>Lonicera japonica</i> Miquel	忍冬科
0108	金銀花	<i>Lonicera japonia</i> Thunb.	忍冬科
0109	冇骨消	<i>Sambucus formosana</i> Nakai.	忍冬科
0110	柑橘類	<i>Citrus</i> sp.	芸香科
0111	檸檬	<i>Citrus limon</i> Burm. f.	芸香科
0112	柚子	<i>Citrus maxima</i> (Burm. f.) Merr.	芸香科
0113	夏橙	<i>Citrus natsudaidai</i> Hay.	芸香科
0114	過山橙	<i>Clausena excavata</i> Brum. F.	芸香科
0115	賊仔樹	<i>Evodia meliaefolia</i> (Hance) Benth. (E. glauca)	芸香科
0116	山橘	<i>Glycosmis citrifolia</i> (willd.) Lindl. <i>G. cochinchinensis</i>	芸香科
0117	枸橘	<i>Poncirus trifoliata</i> (L.) Rafin	芸香科

編號	中文名稱	學名	科別
0118	烏柑仔	<i>Severinia buxifolia</i> (Poir.)	芸香科
0119	飛龍掌血	<i>Totalia asiatica</i> (L.) Lam.	芸香科
0120	食茱萸	<i>Zanthoxylum ailanthoides</i> S. etz. (<i>Fagara ailanthoides</i>)	芸香科
0121	秦椒	<i>Zanthoxylum aramatum</i> DC.	芸香科
0122	雙面刺	<i>Zanthoxylum nitidum</i> (Roxb.) DC.	虎耳草科
0123	大葉溲疏	<i>Deutzia pulchra</i> Vidal	虎耳草科
0124	台灣溲疏	<i>Deutzia taiwanensis</i> (Maxim.) Schneider	虎耳草科
0125	高山藤繡球	<i>Hydrangea aspera</i> Don.	使君子科
0126	使君子	<i>Quisqualia indica</i> Linn.	金蓮花科
0127	金蓮花	<i>Tropaeolum majus</i> Linn.	茄科
0128	龍葵	<i>Solanum nigrum</i> Linn.	茄科
0129	山煙草	<i>Solanum verbascifolium</i> L.	胡頹子科
0130	鄧氏胡頹子	<i>Elaeagnus thunbergii</i> Serv.	馬兜鈴科
0131	瓜葉馬兜鈴	<i>Aristolochia cucurbitifolia</i> Hay.	馬兜鈴科
0132	港口馬兜鈴	<i>Aristolochia kankauensis</i> Sasaki	馬兜鈴科
0133	高氏馬兜鈴	<i>Aristolochia kaoi</i> Liuet Lai	馬兜鈴科
0134	琉球馬兜鈴	<i>Aristolochia liukiensis</i> Hatusima	馬兜鈴科
0135	台灣馬兜鈴	<i>Aristolochia shimadai</i> Hay.	馬兜鈴科
0136	卵葉馬兜鈴	<i>Aristolochia tagala</i> Champ.	馬齒莧科
0137	馬齒莧	<i>Portulaca oleracea</i> L.	馬鞭草科
0138	杜虹花	<i>Callicarpa formosana</i> Rolfe	馬鞭草科
0139	大青	<i>Clerodendron cyrtophyllum</i> Turcz.	馬鞭草科
0140	臭牡丹樹	<i>Clerodendron trichotomum</i> Thunb.	馬鞭草科
0141	金露花	<i>Duranta repens</i> Linn.	馬鞭草科
0142	馬纓丹	<i>Lantana camara</i> L.	馬鞭草科
0143	過江藤	<i>Phyla nodiflora</i> (L.) Greene <i>Lippia nodiflora</i>	馬鞭草科
0144	臭娘子	<i>Premna obtusifolia</i> R. Brown.	馬鞭草科
0145	長穗木	<i>Stachytarpheta jamaicensis</i> (L.) Vahl	馬鞭草科
0146	馬鞭草	<i>Verbena officinalis</i> Linn.	馬鞭草科
0147	蔓荊	<i>Vitex rotundifolia</i> Linn. f.	茜草科

編號	中文名稱	學名	科別
0148	咖啡	<i>Coffea arabica</i> Linn.	茜草科
0149	玉葉金花	<i>Mussaenda parviflora</i> Miq.	茜草科
0150	毛玉葉金花	<i>Mussaenda pubescens</i> Ait. f.	茜草科
0151	紅仙丹花	<i>Ixora coccinea</i> Linn.	茜草科
0152	雞屎藤	<i>Paederia scandens</i> (Lour.)	茜草科
0153	六月雪	<i>Serissa japonica</i> (Thunb.) Thunb.	茜草科
0154	水金京	<i>Wendlandia formosana</i> Cowan	茜草科
0155	塔花	<i>Clinopodium gracile</i> (Benth.) O. Ktze.	唇形科
0156	疏花塔花	<i>Clinopodium laxiflorum</i> (Hay.) Matsum.	唇形科
0157	蜂草	<i>Melissa axillaris</i> Bakh. f.	唇形科
0158	仙草	<i>Mesona procumbens</i> Hemsl.	唇形科
0159	夏枯草	<i>Prunella vulgaris</i> Linn.	唇形科
0160	鼠尾草	<i>Salvia splendens</i> Ker-Gawl. (<i>S. chinensis</i>)	唇形科
0161	構樹	<i>Broussonetia papyrifera</i> (L.) L'Herit.	桑科
0162	榕屬	<i>Ficus</i> sp	桑科
0163	金氏榕	<i>Ficus ampelas</i> Brum. f.	桑科
0164	囊葉蝶	<i>Ficus bengalensis</i> Linn. Var. <i>Krishnae</i> (C. DC.) <i>Corner</i> (<i>F. Krisgnae</i> C. DC.)	桑科
0165	牛奶榕	<i>Ficus erecta</i> Thunb. var. <i>beeheyana</i> (Hook. et <i>Arn.</i>) King.	桑科
0166	台灣天仙果	<i>Ficus formosana</i> Maxim.	桑科
0167	榕樹	<i>Ficus microcarpa</i> L. f. (<i>F. retusa</i>)	桑科
0168	九丁樹	<i>Ficus nervosa</i> Heyne	桑科
0169	白肉榕	<i>Ficus vasculosa</i> Wall.	桑科
0170	葎草	<i>Humulus scandens</i> (Lour.) Merr.	桑科
0171	盤龍木	<i>Malaisia scandens</i> (Lour.) Pl. (<i>M. tortuosa</i>)	桑科
0172	小葉桑	<i>Morus australis</i> Poir.	桑科
0173	青葙	<i>Celosia argentea</i> Linn.	莧科
0174	千日紅	<i>Gomphrena globose</i> Linn.	莧科
0175	紫花地丁	<i>Viola mandshurica</i> W. Becker	堇菜科
0176	菲律賓堇菜	<i>Viola philippica</i> Cav. (<i>V. stenocentra</i> Hay.)	堇菜科

編號	中文名稱	學名	科別
0177	匍莖菜	<i>Viola verecunda</i> A. Gray	堇菜科
0178	銳葉牽牛花	<i>Ipomoea acuminata</i> (Vahl) Roem. et Schult.	旋花科
0179	空心菜	<i>Ipomoea aquatica</i> Forsk.	旋花科
0180	甘藷	<i>Ipomoea batatas</i> (L.) Lam.	旋花科
0181	山豬肉	<i>Meliosma rhoifolia</i> Maxim.	清風藤科
0182	筆羅子	<i>Meliosma rigida</i> S. et Z.	清風藤科
0183	綠樟	<i>Meliosma squamulata</i> Hance	清風藤科
0184	菝●	<i>Smilax china</i> Linn.	菝●科
0185	藿香薊	<i>Ageratum conyzoides</i> Linn.	菊科
0186	紫花藿香薊	<i>Ageratum houstonianum</i> Mill.	菊科
0187	白花香青	<i>Anaphalis margaritacea</i> (L.) Benth. et Hock. f. var. <i>morrisonicola</i> (Hay.) Kitamura	菊科
0188	雛菊	<i>Bellis perennis</i> Linn.	菊科
0189	鬼針	<i>Bidens bipinnata</i> Linn.	菊科
0190	咸豐草	<i>Bidens pilosa</i> L. var. <i>minor</i> (Blume) Sherff	菊科
0191	阿里山油菊	<i>Chrysanthemum arisanense</i> Hay.	菊科
0192	蒿蒿	<i>Chrysanthemum coronarium</i> Linn.	菊科
0193	法國菊	<i>Chrysanthemum leucanthemum</i> Linn.	菊科
0194	薊	<i>Cirsium</i> sp.	菊科
0195	南國薊	<i>Cirsium japonicum</i> DC. var. <i>australe</i> Kitamura	菊科
0196	大波斯菊	<i>Cosmos bipinnatus</i> Cav.	菊科
0197	鱧腸	<i>Eclipta prostrata</i> Linn.	菊科
0198	毛蓮菜	<i>Elephantopus mollis</i> H. B. K.	菊科
0199	紫背草	<i>Emilia sonchifolia</i> (L.) DC.	菊科
0200	昭和草	<i>Erechtites valerianaefolia</i> (Wolf) DC.	菊科
0201	野塘蒿	<i>Erigeron bonariensis</i> Linn.	菊科
0202	澤蘭	<i>Eupatorium</i> sp.	菊科
0203	台灣澤蘭	<i>Eupatorium formosanum</i> Hay.	菊科
0204	林氏澤蘭	<i>Eupatorium lindleyanum</i> DC.	菊科
0205	天人菊	<i>Gaillardia pulchella</i> Fouger	菊科
0206	鼠麴草	<i>Gnaphalium affine</i> D. Don	菊科

編號	中文名稱	學名	科別
0207	白鳳菜	<i>Gynura formosana</i> Kitamura	菊科
0208	向日葵	<i>Helianthus annuus</i> Linn.	菊科
0209	兔兒菜	<i>Ixeris chinensis</i> (Thunb.) Nakai	菊科
0210	刀傷草	<i>Ixeris laevigata</i> (Blume) Schultz-Bip. var. <i>oldhami</i> (Maxim.) Kitamura	菊科
0211	山萵苣	<i>Lactuca indica</i> Linn.	菊科
0212	山菊	<i>Petasites formosanus</i> Kitamura	菊科
0213	玉山黃菀	<i>Senecio morrisomemsis</i> Hay.	菊科
0214	黃菀	<i>Senecio nemorensis</i> Linn.	菊科
0215	蔓黃菀	<i>Senecio scandens</i> Ham.	菊科
0216	一枝黃花	<i>Solidago virga-aurea</i> Linn. Var. <i>leiocarpa</i> (Benth.) A. Gray	菊科
0217	金腰箭	<i>Syndrella nodiflora</i> (L.) Gaert.	菊科
0218	萬壽菊	<i>Tagetes erecta</i> Linn.	菊科
0219	蒲公英	<i>Taraxacum</i> sp.	菊科
0220	長柄菊	<i>Tridax procumbens</i> Linn.	菊科
0221	黃鵪菜	<i>Youngia japonica</i> (L.) DC.	菊科
0222	百日草	<i>Zinnia elegans</i> Jacq.	菊科
0223	宿星菜	<i>Lysimachia fortunei</i> Maxim.	報春花科
0224	可可椰子	<i>Coccoloba nucifera</i> Linn.	棕櫚科
0225	羅比親王椰子	<i>Phoenix humilis</i> Royle var. <i>loureiri</i> (Kunth) Becc.	棕櫚科
0226	觀音棕竹	<i>Rhapis excelsa</i> (Thunb.) Henry (R. fabeliformis)	棕櫚科
0227	棕櫚竹	<i>Rhapis humilis</i> (Thunb.) Blume	棕櫚科
0228	酢醬草	<i>Oxalis corniculata</i> Linn.	酢醬草科
0229	紫花酢醬草	<i>Oxalis corymbosa</i> DC.	酢醬草科
0230	山桂花	<i>Maesa</i> sp.	紫金牛科
0231	九重葛	<i>Bougainvillea spectabilis</i> Willd.	紫茉莉科
0232	落地生根	<i>Brophyllum pinnatum</i> (Lam.) Kurz	景天科
0233	銳葉掌上珠	<i>Kalanchoe daigremontana</i> (Berger) Hamet et Perrier	景天科
0234	鵝鑾鼻燈籠草	<i>Kalanchoe garambiensis</i> Kudo	景天科
0235	倒吊蓮	<i>Kalanchoe spathulata</i> (Poir.) DC.	景天科

編號	中文名稱	學名	科別
0236	石板菜	<i>Sedum formosanum</i> N. E. Br.	景天科
0237	止宮樹	<i>Allophylus timorensis</i> Blume	無患子科
0238	龍眼	<i>Euphoria longana</i> Lamarck	無患子科
0239	台灣欒樹	<i>Koelreuteria henryi</i> Dummer	無患子科
0240	荔枝	<i>Litchi chinensis</i> Sonn.	無患子科
0241	山葡萄	<i>Ampelopsis brevipedunculata</i> (Maxim.) Trautv.	葡萄科
0242	虎葛	<i>Cayratia japonica</i> (Thunb.) Gagnep.	葡萄科
0243	火筒樹	<i>Leea guineensis</i> G. Don.	葡萄科
0244	葡萄	<i>Vitis vinifera</i> Linn.	葡萄科
0245	垂楊柳	<i>Salix babylonica</i> L.	楊柳科
0246	沙楠子樹	<i>Celtis biondii</i> Pamp.	榆科
0247	台灣朴樹	<i>Celtis formosana</i> Hay.	榆科
0248	朴樹	<i>Celtis sinensis</i> Persoon	榆科
0249	山麻黃	<i>Trema orientalis</i> (L.) Blume	榆科
0250	榔榆	<i>Ulmus parvifolia</i> Jacq.	榆科
0251	阿里山榆	<i>Ulmus uyematsui</i> Hay.	榆科
0252	桶鉤藤	<i>Rhamnus formosana</i> Matsum.	鼠李科
0253	翼核木	<i>Ventilago elegans</i> Hemsl.	鼠李科
0254	射干	<i>Belamcanda chinensis</i> (L.) DC.	鳶尾科
0255	芒果	<i>Mangifera indica</i> Linn.	漆樹科
0256	山埔鹽	<i>Rhus semialata</i> Murr. var. <i>roxburghiana</i> DC.	漆樹科
0257	漆樹	<i>Rhus succedanea</i> Linn.	漆樹科
0258	台東漆樹	<i>Semecarpus gigantifolia</i> Vidal	漆樹科
0259	鳳仙花	<i>Impatiens balsamina</i> Linn.	鳳仙花科
0260	火炭母草	<i>Polygonum chinense</i> Linn.	蓼科
0261	虎杖	<i>Polygonum cuspidatum</i> Siedb. et Zucc.	蓼科
0262	散血丹	<i>Polygonum runcinatum</i> Buch. -Ham.	蓼科
0263	羊蹄	<i>Rumex japonicus</i> Houtt.	蓼科
0264	樟樹	<i>Cinnamomum camphora</i> (L.)	樟樹科
0265	土樟	<i>Cinnamomum reticulatum</i> Hay.	樟樹科

編號	中文名稱	學名	科別
0266	台灣雅楠	<i>Phoebe formosana</i> (Hay.) Hay.	樟樹科
0267	暗羅屬	<i>Polyalthia</i> sp.	蕃荔枝科
0268	木苧麻	<i>Boehmeria densiflora</i> Hook. et Arn.	蕁麻科
0269	苧麻	<i>Boehmeria nivea</i> (L.) Gaud.	蕁麻科
0270	水麻	<i>Debregeasia edulis</i> (S et Z.) Wedd.	蕁麻科
0271	水雞油	<i>Pouzolzia elegans</i> Wedd. var. <i>formosana</i> Li (P. <i>elegans</i>)	蕁麻科
0272	咬人貓	<i>Urtica thunbergiana</i> S. et Z.	蕁麻科
0273	台灣赤楊	<i>Alnus formosana</i> (Burk.) Makino	樺木科
0274	黃花龍膽	<i>Gentiana flavo-maculata</i> Hay.	龍膽科
0275	扶桑	<i>Hibiscus rosasinensis</i> Linn.	錦葵科
0276	山芙蓉	<i>Hibiscus taiwanensis</i> Hu	錦葵科
0277	金午時花	<i>Sida rhombifolia</i> L.	錦葵科
0278	台灣蛇莓	<i>Duchesnea chrysantha</i> (Z. et Mor.) Miq	薔薇科
0279	假皂莢	<i>Prinsepia scandens</i> Hay.	薔薇科
0280	高山薔薇	<i>Rosa transmorrisonensis</i> Hay.	薔薇科
0281	玉山懸鉤子	<i>Rubus calycinoides</i> Hay.	薔薇科
0282	台灣懸鉤子	<i>Rubus formosensis</i> Ktze.	薔薇科
0283	紅梅消	<i>Rubus parvifolius</i> Linn.	薔薇科
0284	圓果懸鉤子	<i>Rubus sphaerocephalus</i> Hay.	薔薇科
0285	刺莓	<i>Rubus tagallus</i> Cham. et Schlecht	薔薇科
0286	台灣繡線菊	<i>Spiraea formosana</i> Hay.	薔薇科
0287	台灣笑靨花	<i>Spiraea prunifolia</i> S. et Z. var. <i>Pseudoprunifolia</i> (Hay.) Li	薔薇科
0288	玉山假沙梨	<i>Stranvaesia nitakayamensis</i> (Hay.) Hay.	薔薇科
0289	山薑	<i>Alpinia japonica</i> Miq.	薑科
0290	月桃	<i>Alpinia speciosa</i> (Wendl.) K. Schum.	薑科
0291	穗花山奈	<i>Hedychium coronarium</i> Koen.	薑科
0292	薑	<i>Zingiber officinale</i> Rosc.	薑科
0293	球薑	<i>Zingiber zerumbet</i> (L.) Smith	薑科
0294	高良薑		薑科

編號	中文名稱	學名	科別
0295	大葉楓寄生	<i>Scurrula liquidambaricolus</i> (Hay.) Danser. (<i>Loranthus liquidambariculous</i>)	槲寄生科
0296	馬藍	<i>Baphicacanthus cusia</i> (Ness) Bremek. (<i>Strobilanthes flaccidifolius</i>)	爵床科
0297	蘆利草	<i>Dipteracanthus repens</i> (L.) Hassk. (<i>Ruellia repens</i>)	爵床科
0298	柳葉水蓑衣	<i>Hygrophila salicifolia</i> Nees	爵床科
0299	爵床	<i>Justicia procumbens</i> Linn.	爵床科
0300	早田氏爵床	<i>Justicia procumbens</i> Linn. var. <i>hayatai</i> (Yamam.) ohwi	爵床科
0301	台灣鱗球花	<i>Lepidagathis formosensis</i> Clarke	爵床科
0302	長花九頭獅子草	<i>Peristrophe roxburghiana</i> (Schult.) Bremek.	爵床科
0303	薯蕷	<i>Dioscorea</i> sp.	薯蕷科
0304	薄葉野山藥	<i>Dioscorea japonica</i> Thunb.	薯蕷科
0305	玉山當歸	<i>Angelica morrisonicola</i> Hay.	繖形科
0306	鴨兒芹	<i>Cryptotaenia canadensis</i> (L.) CD.	繖形科
0307	水芹菜	<i>Oenanthe javanica</i> (Blume) DC.	繖形科
0308	藍雪花	<i>Plumbago auriculata</i> Lam.	藍雪科
0309	馬利筋	<i>Asclepias curassavica</i> L.	蘿藦科
0310	牛皮消	<i>Cynanchum atratum</i> Bunge	蘿藦科
0311	台灣牛皮消	<i>Cynanchum formosanum</i> (Baxim.)	蘿藦科
0312	台灣華他卡藤	<i>Dregea formosana</i> Yamazaki	蘿藦科
0313	武靴藤屬	<i>Gymnema</i> sp.	蘿藦科
0314	絨蘭	<i>Hoya carnos</i> a (L. f.) R. Br.	蘿藦科
0315	絨毛牛蒡菜	<i>Marsdenia tinctoria</i> R. Br. var. <i>tomentosa</i> (Morr. et Decne.) Masamune (M. tometosa Decne.)	蘿藦科
0316	歐蔓	<i>Tylophora ovata</i> (Lind.) Hook. (<i>T. hispida</i>)	蘿藦科
0317	山芥菜		未知科名者
0318	羊角藤		未知科名者
0319	空木		未知科名者
0320	●葭		未知科名者