

內政部營建署
97年度生態旅遊地遴選與服務團
委託辦理計畫

成果報告書



社團法人台灣環境資訊協會

中華民國九十八年二月二十八日

97 年度生態旅遊地遴選及諮詢服務團 委託辦理計畫

成果報告書

委託單位：內政部營建署

受託單位：社團法人台灣環境資訊協會

研究主持人：陳建志

協同主持人：陳瑞賓

專任助理：戴珮如

兼任助理：湯谷明、楊佳璇、劉禹詩

中華民國九十八年二月二十八日

目錄

目錄.....	I
表目錄	III
圖目錄	V
附表.....	VII
摘要.....	IX
Abstract.....	XI
第一章 研究主旨.....	1
壹、 計畫緣起.....	1
貳、 計畫內容.....	2
參、 預期成果.....	2
第二章 研究方法及過程.....	3
壹、 執行方法及流程.....	3
貳、 「生態旅遊地及諮詢服務團」評選指標原則與內容.....	8
參、 生態旅遊地遴選及諮詢輔導服務地點.....	10
第三章 雪霸國家公園-雪見遊憩區.....	11
壹、 生態旅遊推展現況.....	11
貳、 綜合輔導意見.....	13
第四章 大雪山國家森林遊樂區.....	15
壹、 生態旅遊推展現況.....	15
貳、 綜合輔導意見.....	16
第五章 東眼山國家森林遊樂區.....	19
壹、 生態旅遊推展現況.....	19
貳、 綜合輔導意見.....	20
第六章 羅山有機村.....	23
壹、 生態旅遊推展現況.....	23
貳、 綜合輔導意見.....	24
第七章 馬祖列島燕鷗保護區.....	27
壹、 生態旅遊推展現況.....	27
貳、 綜合輔導意見.....	29
第八章 太平山國家森林遊樂區.....	31
壹、 生態旅遊推展現況.....	31
貳、 綜合輔導意見.....	36
第九章 光華（頂笨仔）社區.....	39
壹、 生態旅遊推展現況.....	39
貳、 綜合輔導意見.....	41
第十章 三地門鄉德文社區.....	43

壹、	生態旅遊推展現況.....	43
貳、	綜合輔導意見.....	44
第十一章	生態旅遊訓練研討會.....	47
壹、	舉辦生態旅遊教育訓練研討會.....	47
貳、	教育訓練內容.....	47
參、	舉辦狀況.....	47
肆、	綜合討論.....	49
第十二章	課題與建議.....	55
壹、	課題.....	55
貳、	建議.....	57
參考書目	59

表目錄

表 2-1	生態旅遊諮詢服務團委員一覽表	5
表 2-2	初選會議統計表	7
表 18-1	生態旅遊教育訓練研討會報到人數分析表	48

圖目錄

圖 2-1	工作流程圖	4
圖 2-2	97 年度生態旅遊地遴選網頁	6
圖 18-2	公部門地區圓餅圖	48
圖 18-3	NGO 地區圓餅圖	48
圖 18-4	教師地區圓餅圖	48
圖 18-5	學生地區圓餅圖	48
圖 18-1	與會者職別圓餅圖	48
圖 18-6	社區地區圓餅圖	49
圖 18-7	其他地區圓餅圖	49

附表

附表一	生態旅遊地遴選指標準則.....	63
附表二	複選行程表.....	79
附表三	雪霸國家公園-雪見遊憩區生態旅遊地諮詢及輔導服務座談會議記錄	85
附表四	大雪山國家森林遊樂區生態旅遊地諮詢及輔導服務座談會議記錄.....	89
附表五	東眼山國家森林遊樂區生態旅遊地諮詢及輔導服務座談會議記錄.....	93
附表六	富里鄉羅山有機村生態旅遊地諮詢及輔導服務座談會議記錄.....	97
附表七	馬祖列島燕鷗保護區生態旅遊地諮詢及輔導服務座談會議記錄.....	101
附表八	太平山國家森林遊樂區生態旅遊地諮詢及輔導服務座談會議記錄....	103
附表九	竹崎鄉光華(頂笨仔)社區生態旅遊地諮詢及輔導服務座談會議記錄.	107
附表十	三地門鄉德文社區生態旅遊地諮詢及輔導服務座談會議記錄.....	111
附表十一	原始評選總分.....	115
附表十二	修正過評選表總分.....	117
附表十三	生態旅遊教育訓練研討會議程.....	119

摘要

關鍵詞：生態旅遊、基於自然、環境教育與解說、永續發展、環境意識、利益回饋、文獻分析法、專家評估法、模糊德爾菲法

本計畫依據行政院國家永續發展委員會國土分組「生態旅遊白皮書」之五大精神為基礎，並邀集國內各領域，包含生態資源、人文史蹟、自然保育、環境保護、土地利用、社區總體營造、遊憩管理及國家公園等方面專家學者與業界代表，組成生態旅遊地遴選及督導小組與生態旅遊諮詢服務團，利用文獻分析法、專家評估法與模糊德爾菲法，建立 75 項生態旅遊地遴選指標。97 年報名生態旅遊地遴選者計有 32 處，由生態旅遊地遴選及督導小組與生態旅遊諮詢服務團選出 15 處生態旅遊地進行現勘，生態旅遊諮詢服務團委員從專業角度於現勘過程提出經營管理建議，現勘結果經生態旅遊地遴選及督導小組會議選出 8 處為 97 年度生態旅遊績優地。

本年度並針對生態旅遊從業者與經營管理者辦理生態旅遊教育訓練研討會，議程包含由生態旅遊地遴選及督導小組所選出太平山國家森林遊樂區、大雪山國家森林遊樂區、阿里山鄉光華（頂笨仔）社區、東眼山國家森林遊樂區、雪霸國家公園-雪見遊憩區、馬祖燕鷗保護區、三地門鄉德文社區、羅山有機村等八處生態旅遊績優地提出經驗分享；並邀請台灣大學地理環境資源學系暨研究所王鑫教授、屏東科技大學森林學系陳美惠教授、中央研究院生物多樣性中心劉小如教授針對生態旅遊之議題進行專題演講，同時出版生態旅遊地推廣手冊，並提出相關課題與建議於成果報告書中。

Abstract

Keyword: ecotourism, based on natural, environmental education and explanation, sustainable development, environment, environmental awareness, feedback benefits, documentary analysis, expert assessment method Fuzzy Delphi Method

This project is foundations according to the five spirits of “Ecotourism White Paper” of National Council for Sustainable Development of Water & Land Resources working Group, and invite various fields, including ecological resources, humanities and historical sites, natural conservation, environmental protection, land use, community development, recreation manages and national park such as experts, scholars and industry, composition and selection of ecotourism and ecotourism steering group and advisory services to corporations, the use of documentary analysis, expert assessment method Fuzzy Delphi Method, set up 75 ecotourism to the selection indicators. Register an ecotourism tour ground to select to account to have 32 in the Year 97’s application, from ecotourism to the selection and the steering group and advisory service mission ecotourism 15 ecotourism elected to carry out the current survey, ecotourism advisory services panel form a professional perspective on the current survey process make management recommendations, survey results are as ecotourism to the selection and election of the steering group meeting for eight in the Year 97’s performance and ecotourism.

For ecotourism operators and managers for ecotourism education and training workshop, the agenda includes a selection from ecotourism to and elected by the steering group of the Taipingshan National Forest Recreation Area, Dasyues National Forest Recreation Area, Jhuci Township of Dingbenzai, Dongyanshan National Forest Recreation Area, Syuejian Recreation Area of Shei-Pa National Park, Matsu Islands Tern Refuge, Tewen of Shandimen Township, Lusoshan Recreation Area eight ecotourism to merit raise experience sharing.

Invited Department of Geography National Taiwan University Shin Wang Professor, Department of Forestry National Pingtung University Chung, Mei-Hui, Biodiversity Research Center, Academia Sinica, Dr. Severinghaus, Lucia Liu for ecotourism issues of lectures, published simultaneously in recommendations of the report.

第一章 研究主旨

壹、計畫緣起

依據行政院國家永續發展委員會國土及交通工作分組生態旅遊工作項目暨行政院國家永續發展委員會國土及交通工作分組版本之「生態旅遊白皮書」及「行政院國家永續發展委員會國土及交通分組—生態旅遊地遴選及輔導工作計畫(核定本)」辦理。為辦理生態旅遊地遴選及輔導工作，營建署自 94-96 年分別辦理遴選及輔導作業，為廣續生態旅遊政策之執行，本年度續辦 97 年度生態旅遊地遴選及諮詢服務團。

國際生態旅遊學會對生態旅遊的定義是：「生態旅遊是一種負責任的旅遊，顧及環境保育，並維護地方住民的福利。」生態旅遊白皮書綜合國內外學者的意見後，將生態旅遊定義為「一種在自然地區所進行的旅遊形式，強調生態保育的觀念，並以永續發展為最終目標」。符合此定義的生態旅遊，必須要透過解說引領遊客瞭解並欣賞當地特殊的自然與人文環境，提供環境教育以增強遊客的環境意識，引發負責任的環境行動，並將經濟利益回饋造訪地，除藉以協助當地保育工作的進行外，亦提升當地居民的生活福祉。

淺論生態旅遊之基本內涵，其實就是將大自然當作教室，從行前運用網路蒐集資料、規劃行程（自然與生活科技）；對於環境的詠歎而從事文學創作或藝術繪畫、表演（語文、藝術與人文）；對旅遊地歷史文化、地理環境、社會經濟制度、自然生態環境保育等的瞭解（自然與生活科技、社會）；運用環境進行數學遊戲、大地遊戲等（數學、綜合活動、健康與體育），就是讓參與者藉由活動的進行，實地體驗周遭的事物，吸引參與者主動學習達到各領域的整合、寓教於樂、終身學習的效果。

因此，透過生態旅遊，不只是狹隘的讓參與者去知覺環境，認識動植物、瞭解生態環境問題等侷限於環境教育的一環；而在網路的使用上則是資訊教育；觀察動植物的性別角色是兩性教育；尊重大自然的所有生物是生命教育；行程的規劃組織、發現自己的興趣是生涯發展教育。所以生態旅遊和國民旅遊素質之提升是一體兩面、互為所用，一是工具、一是目的，二者相結合，便能相輔相成。

本計畫就是為了研擬一套生態旅遊地評選準則，藉由合理的評選指標，遴選出適當的生態旅遊地，以規劃進行生態旅遊活動。當然，最終的目標是希望能藉由生態旅遊的方式，讓遊客實地去看、去聽、去觸摸、去感受，真正落實鄉土教育，也藉由親近這片土地，了解這片土地，產生對人與其所居住的地方的認同，並引發其主動、積極地關心周遭的生活環境，進而真正落實生態旅遊「基於自然」、「環境教育與解說」、「永續發展」、「喚起環境意識」及「利益回饋」等五個面向，顯現生態旅遊的精神。

貳、計畫內容

- 一、研提生態旅遊遴選及諮詢服務團之遴選標準與執行流程。
- 二、籌組生態旅遊地遴選及諮詢服務團。
- 三、完成本年度生態旅遊地遴選及諮詢服務作業。
- 四、辦理生態旅遊教育訓練研討會。
- 五、編印本年度遴選生態旅遊地輔導成果報告。
- 六、編印本年度生態旅遊地推廣手冊。

參、預期成果

- 一、有效推廣決選之生態旅遊地，並作為其他經營地之模範。
- 二、輔導各生態旅遊地經營管理等問題，以達成永續經營之目的。
- 三、藉由生態旅遊輔導手冊，建立政府機關推動生態旅遊經營管理輔導網。
- 四、透過生態旅遊相關人員之專業培訓，有效推動生態旅遊計畫。

第二章 研究方法及過程

壹、執行方法及流程

本研究目的在建構生態旅遊地遴選之標準及辦法，使適合從事生態旅遊活動之自然生態及人文環境景點，透過遴選成為生態旅遊地，建立以生態旅遊精神為取向之景點評選指標，希冀成為在運用大自然資源進行生態旅遊活動時，能做為評選地點之經營參考。

研究共以文獻分析法、模糊德爾菲法及專家評估法、遴選及諮詢服務小組專家會議、工作小組會議及實地檢測評選表等方式進行。

一、 執行流程

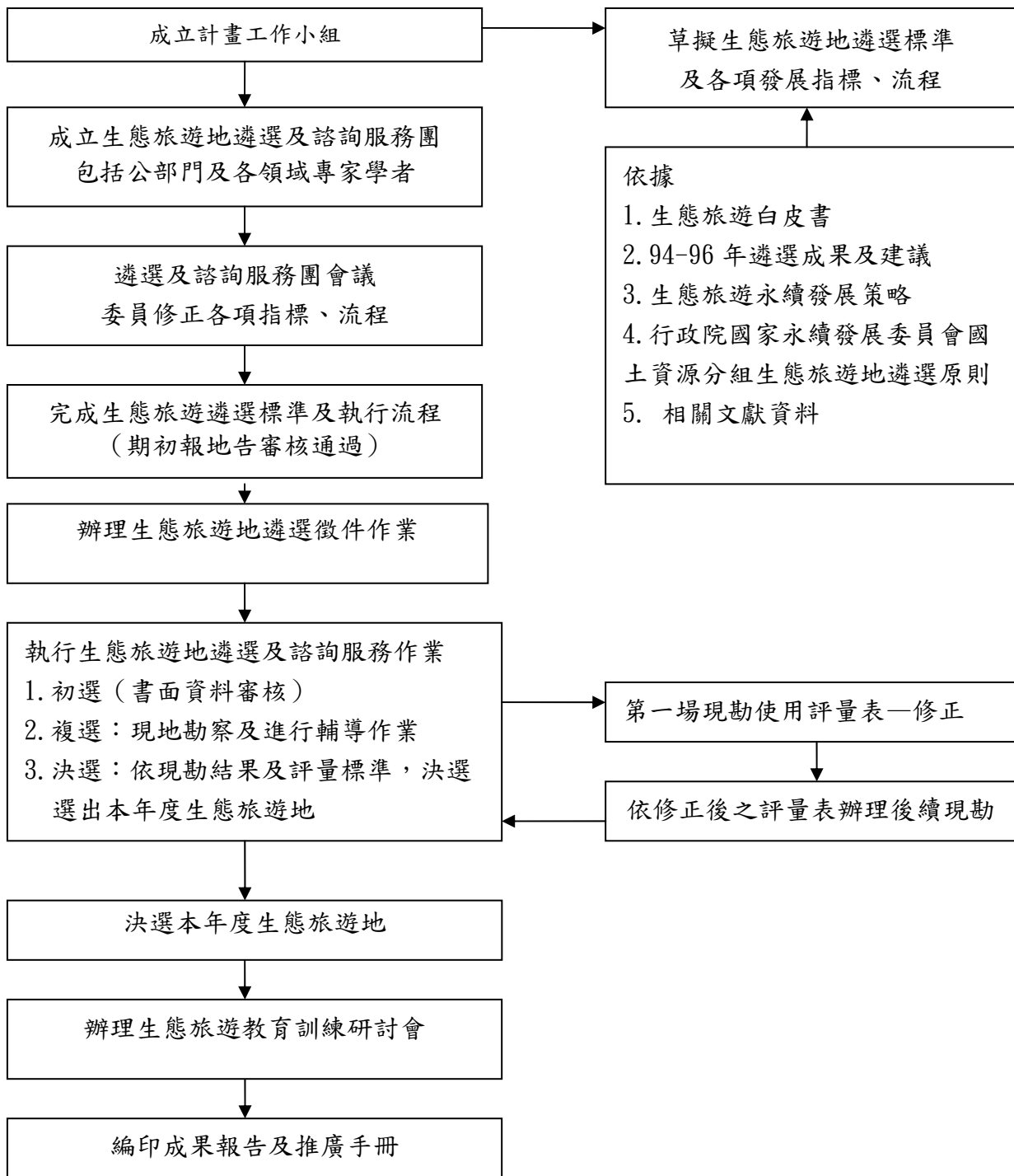


圖 2-1 工作流程圖

(一) 研擬生態旅遊地遴選準則、各項發展指標與執行流程

工作小組蒐集、研究參考文獻，並參考 94-96 年之計畫，依「行政院國家永續發展委員會國土資源分組生態旅遊地遴選原則」為藍本，草擬客觀、易操作之評選準則及遴選作業流程。相關文獻包括：

1. 教育部-九年一貫課程生態旅遊地評選準則(91.12)
2. 交通部觀光局-生態旅遊地點評估規劃
3. 交通部觀光局-生態旅遊地點評估規劃(90.6~90.12)
4. 交通部觀光局-第二期生態旅遊地勘選(91.5~91.12)
5. 交通部觀光局-主題性生態旅遊遊程設計規劃(94.4~94.12)
6. 行政院原民會-原住民地區文化生態旅遊地點評鑑(91.6~91.12)
7. 行政院農委會林務局-國家森林遊樂區生態旅遊遊程評鑑(92.4~93.12)
8. 94-96 年度保護區生態旅遊輔導團（諮詢服務團）報告
9. 臺灣地區生態旅遊永續發展策略(2008)

(二) 成立生態旅遊地遴選及諮詢服務團

委員包括：

1. 內政部營建署、行政院農業委員會林務局、行政院國軍退除役官兵輔導委員會、交通部觀光局及行政院原住民族委員會：由委託單位（內政部營建署）行文各單位推薦名單。
2. 聘請生態資源、人文史蹟、自然保育、環境保護、土地利用、社區總體營造、遊憩管理及國家公園等方面專業領域之學者及相關專業社團法人。

表 2-1 生態旅遊諮詢服務團委員一覽表

委員	現職
林中森—召集人	內政部常務次長
陳良源	行政院國軍退除役官兵輔導委員會副處長
陳美秀	交通部觀光局技術組組長
張 岱	農委會林務局森林育樂組服務科科長
謝明輝	行政院原住民族委員會科長
楊模麟	內政部營建署國家公園組副組長
劉小如	中研院生物多樣性研究中心研究員

委員	現職
張長義	臺灣大學地理環境資源學系教授
王 鑫	臺灣大學地理環境資源學系教授
陳清枝	荒野保護協會理事
邱慶耀	雪霸國家公園資深義務解說員
賴鵬智	野 fun 生態實業公司總經理

(三) 召開「生態旅遊地遴選及諮詢服務團」會議，修正遴選準則及流程

邀集遴選及諮詢服務團委員召開會議，依據工作小組草擬之遴選準則及作業流程，提出修正之意見，以建置生態旅遊地遴選標準及執行流程。為確認遴選準則現勘之適宜性，民國 97 年 8 月 18 日於台北縣石門鄉阿里磅生態農場進行試評，於試評後再次修正遴選準則，並於期初報告審核通過後執行。

(四) 辦理生態旅遊遴選甄選作業，並執行「生態旅遊遴選及諮詢服務團」初選會議

將生態旅遊地遴選開放置社團法人台灣環境資訊協會網路以提供自行報名，報名網址：<http://e-info.org.tw/node/36805>，如圖 2-2



圖 2-2 97 年度生態旅遊地遴選網頁

經由推薦與自行報名共計 32 處，由委員勾選進入複選之地區，至多勾選 15 處，經過統計於初選會議決議進入複選勘查之地區共計 15 處，如下表。

初選會議提出臨時動議，決議將已進行輔導之阿里山光華（頂笨仔）社區納入此次複選勘查地區之一。

表 2-2 初選會議統計表

編號	生態旅遊地地點	單位名稱	票數	排序	進入複選
1	基隆市外木山濱海廊帶	基隆市交通旅遊處	0		
2	基隆市基隆嶼	基隆市交通旅遊處	1		
3	基隆河壺穴地形	基隆市交通旅遊處	3		
4	基隆市情人湖公園	基隆市交通旅遊處	0		
5	長埤湖風景區	宜蘭縣三星鄉公所	0		
6	澎湖縣七美鄉	澎湖縣政府	8	3	✓
7	台中縣和平鄉大雪山社區	台中縣和平鄉大雪山社區發展協會	4		
8	彰化縣農會東勢林場	台中縣政府	2		
9	羅山有機村	花蓮縣富里鄉公所	12	1	✓
10	光復鄉馬太鞍濕地	花蓮縣光復鄉公所	7	9	✓
11	宜蘭縣頭城農場	宜蘭縣頭城農場	4		
12	宜蘭縣北關農場	宜蘭縣北關農場	0		
13	梅嶺休閒農業區	梅嶺休閒農業園區推動管理委員會	1		
14	屏東縣三地門鄉口社村	屏東縣三地門鄉公所口社社區發展協會	9	2	✓
15	屏東縣三地門鄉德文社區	屏東縣三地門鄉公所德文社區發展協會	7	9	✓
16	大坵	福建省連江縣政府觀光局	3		
17	馬祖列島燕鷗保護區	福建省連江縣政府觀光局	6	13	✓
18	苗栗縣大湖鄉大窩山	苗栗縣大湖鄉大窩文史生態協會	3		
19	雲林縣古坑鄉華山地區	雲林縣古坑鄉公所	2		
20	雲林縣四湖鄉三條崙海水浴場	雲林縣四湖鄉公所	1		
21	棲蘭森林遊樂區	行政院國軍退除役官兵輔導委員會	5	14	✓

(待續)

(接前頁)

編號	生態旅遊地點	單位名稱	票數	排序	進入複選
22	明池森林遊樂區	行政院國軍退除役官兵輔導委員會	8	3	✓
23	嘉義農場	行政院國軍退除役官兵輔導委員會	5	14	✓
24	猴洞坑溪流域	南投縣國姓鄉公所	8	3	✓
25	鸞山森林文化博物館	財團法人原鄉部落重建文教基金會	7	9	✓
26	東眼山國家森林遊樂區	行政院農業委員會林務局新竹林區管理處	8	3	✓
27	太平山國家森林遊樂區	行政院農業委員會林務局羅東林區管理處	8	3	✓
28	大雪山國家森林遊樂區	行政院農業委員會林務局東勢林區管理處	8	3	✓
29	陶蝶 H	苗栗縣西湖鄉金獅村	1		
30	金門縣林務所與畜產試驗所	金門縣政府	2		
31	雪霸國家公園-雪見遊憩區	雪霸國家公園管理處	7	9	✓
32	宜蘭縣松羅村松羅步道	宜蘭縣大同鄉公所	1		
33	光華(頂笨仔)社區	交通部觀光局阿里山國家風景區管理處			

貳、「生態旅遊地及諮詢服務團」評選指標原則與內容

本計畫依據相關文獻與行政院國家永續發展委員會國土資源工作分組之生態旅遊白皮書，分為自然資源、環境教育與解說、環境永續性、利益回饋、經營管理五大面向，如附表一。

一、基本資料

為瞭解生態旅遊區域內相關資料，分為必要條件與需求條件。

必要條件中為了解土地所管轄單位、是否備相關營業執照(如民宿、餐廳)及環境監測檢查；需求條件中瞭解景點區域門票及住宿收費等，提供遊客參考之資料。

二、自然資源

自然資源中分為一個評估要項，五項因子，十一項指標：

1. 生物多樣性—生態資源具有多樣性、相對豐富之特性。
2. 代表性—當地資源對國家而言，具有代表性。

3. 稀有性—對國家而言，生物資源及文化遺產具有稀有性。
4. 原始性—當地自然與文化資源之原始性。
5. 適宜性—園區內可供環境教育利用之面積範圍的適宜性。

三、環境教育與解說

此評選項目原則分為一項評估要項，二項因子，九項指標：

1. 機會性—可使遊客於導覽中獲得環境教育機會之頻率。
2. 功能性—可使遊客獲得高品質之環境教育解說及體驗。

四、環境永續性

此評選項目原則分為兩項評估要項，八項因子，二十五項指標：

1. 環境衝擊—遊客於園區內對環境之影響。
2. 視覺衝擊—景觀暨服務設施適宜性與協調。
3. 社區文化衝擊—遊客活動是否干擾當地社區文化。
4. 動植物棲息地之衝擊—遊憩路線的規劃及設施之擺設是否造成動植物棲息地之衝擊。
5. 環境監測與復育—園區是否監測與保育當地環境。
6. 自然保育—避免遊客過度干預生態環境。
7. 文化保育—延續當地文化及風俗。
8. 落實環保—保護環境並維持環境品質之重要性。

五、利益回饋

一項評估要項，三項因子，十五項指標

1. 配合意願—當地居民經營意願。
2. 在地回饋—提供當地居民就業機會與收入。
3. 在地資源之相容性—園區與社區在資源上之結合。

六、經營管理

一項評估要項，五項因子，十七項指標

1. 工作人員之專業認知—園區工作人員對生態旅遊之專業程度。

2. 產業經營與資源保育之共容性－產業經營方式與資源保育配合度。
3. 安全性－為遊客之安全性把關。
4. 行銷推廣－推廣生態旅遊之方式。
5. 國際接軌－園區接觸國際之態度。

參、生態旅遊地遴選及諮詢輔導服務地點

97 年度生態旅遊地遴選及諮詢服務團計畫，參加生態旅遊地遴選報名單位共計 32 處，由生態旅遊地遴選及督導小組與生態旅遊地諮詢服務團經初選會議通過 15 處為複選地，另加上阿里山光華（頂笨仔）社區，共計 16 處。

經由初選會議結果將屏東縣三地門鄉口社社區及德文社區合併一處進行評選，最後共計 15 處。

因棲蘭森林遊樂區進行施工封園，故未單獨進行評選，明池森林遊樂區與棲蘭森林遊樂區合併一處，現勘複選 14 處。

選訂之 14 處生態旅遊地，再邀請學者專家偕同相關單位進行勘察，每次至少 4 位委員為原則。

每處現地勘查行程（如附表二），主要分為三階段包括生態旅遊地推展說明簡報、現地資源、解說等勘查與輔導座談。

由生態旅遊地遴選及督導小組經決選會議通過八處為 97 年度生態旅遊績優地，以下章節依照五大面向介紹八處生態旅遊績優地與現勘委員之建議。

第三章 雪霸國家公園—雪見遊憩區

壹、生態旅遊推展現況

一、自然資源

(一) 地景資源

規劃於雪霸國家公園西北側之雪見遊憩區位於苗栗縣泰安鄉，本區北起樂山、北坑山、東洗水山、東流水山稜線、南延至盡尾山，海拔高度介於 800 公尺至 2100 公尺之間，因地勢與坡向的關係，可遠眺園區內雪山、大霸尖山、小霸尖山、大雪山、火石山、頭鷹山、中雪山、小雪山等多座百岳名山，極富地景觀賞的特殊性；加以受冷溫氣候及豐沛雨量的影響，孕育出區內多樣性的動植物資源，而這處未經太多開發破壞的遊憩據點，更是昔日台灣原住民生活及遷徙的重要據集地。

(二) 動植物資源

園區內主要為造林地、闊葉林及混淆林等林相。日治時期及光復初期多種植台灣檫、柳杉、香杉、臺灣二葉松、臺灣五葉松與其他闊葉樹等造林地。而闊葉林組成種類較為複雜，其結構通常有三至四層，主要有卡氏楮、苦扁桃葉石櫟、錐果櫟等與山茶科之木荷等優勢樹種。最為複雜混淆林夾雜少數之針葉樹與較多數之落葉樹種，主要有紅檜、香杉、臺灣紅榨槭、台灣赤楊等；草本植物則為台灣芒或高山芒。此區共計錄有 596 種維管束植物，其中稀有物種資源計有 28 種，如臺灣黃杉、台灣蘋果、南五味子、台灣山茶、臺灣春蘭、金草蘭等。

雪見地區動物資源豐富，可見長鬃山羊、臺灣野豬、臺灣山羌、台灣獼猴等動物痕跡，春夏兩季亦有台灣黑熊在北坑溪古道沿線活動。四月至六月是雪見賞鳥最佳季節，經過調查，雪見有 24 科 63 種鳥類，包括 10 種特有種、33 種特有亞種，以及 29 種保育類鳥類；其中屬瀕臨絕種保育類的藍腹鷓和林鷓最為珍貴，此區之優勢種鳥類為冠羽畫眉、繡眼畫眉、山紅頭、藪鳥、以及白耳畫眉。

除了大型動物與鳥類外，雪見遊憩區內兩生爬蟲類共計 10 科 27 種，因北坑溪為高山溪流，許多魚類無法適應低溫的溪流環境，經過調查北坑溪流域共計 5 種淡水魚類及 1 種淡水蟹。園區內含 16 目之昆蟲種類，經調查發現有擬食蝸步行蟲與長角大鍬形蟲等列屬保育類昆蟲。

(三) 部落人文資源

雪見鄰近地區以泰雅族之北勢群為主，分布於大安溪中游兩岸，瀰漫著濃厚的文化特色，最具盛名的北坑溪古道原為大甲溪泰雅族原住民遷移遊獵的山徑，此古道有泰雅族原住民及日治時代所遺留下來的歷史事件與遺址，是瞭解日治時期竹苗地區樟腦採集與理蕃政策的最佳地點。

二、 環境教育與解說

雪見遊憩區設有雪見遊客中心，內設有展示區及視聽室，另有解說員為遊客進行解說服務，以介紹園區豐富的自然資源、遊憩資訊與人文歷史。多媒體視聽室每日定時播放介紹雪霸國家公園自然生態之影片，進入遊客中心有出版品展售及紀念戳章區。

除了遊客中心多媒體與解說員之解說服務外，於九田砲台據點將原有二本松駐在所改建為觀景台與解說展示區，提供遊客自導式導覽服務，以瞭解雪見地區鄰近部落之發展歷程。

三、 環境永續性

進入雪見管理站之後僅允許步行，車輛管制禁止進入，且為了維護生態環境，於步道設立木棧道與碎石步道，限制遊客進入生態敏感區，以減低對環境之衝擊。

園區內並進行相關生態資源調查，除瞭解園區生態資源進行解說服務外，並針對特殊物種進行復育，以恢復當地之特色。

四、 利益回饋

為帶動鄰近部落，雪見遊憩區與部落成立雪見保育巡守隊，共同維護具有十分豐富蒼萃的人文生態資源。園區周邊共有象鼻、士林、梅園、中興、司馬限、天狗六個部落，雪見內並未提供食宿部分，因而建議遊客至部落食宿，以促進周遭部落及社區居民之經濟發展。

五、 經營管理

雪見遊憩區辦理「與國家公園有約」活動，與親山水工作室、中華綠生活休閒發展協會合作推動生態旅遊遊程。

貳、綜合輔導意見

- 一、雪見遊憩區發展需規劃人文與生態特色的整合，建立與周遭部落的夥伴關係。
- 二、嚴格實施總量管制，才符合生態旅遊。
- 三、社區總體營造上，雪見遊憩區應輔導周邊社區部落自行發起，並永續推動雪見地區整體發展。
- 四、雪見遊憩區需要規劃並落實環境影響評估與監測等計畫，例如林道與動物的相關監測，以作為經營管理參考。

	
<p>雪霸國家公園陳處長介紹雪見特色</p>	<p>雪見遊憩區</p>
	
<p>丸田砲台展示區</p>	<p>北坑溪古道上可見大霸、小霸尖山</p>
	
<p>於林間步道享受森林浴</p>	<p>台灣蘋果</p>

第四章 大雪山國家森林遊樂區

壹、生態旅遊推展現況

一、自然資源

大雪山國家森林遊樂區位於台中縣和平鄉，早年為台灣中部地區重要的伐木林場。森林植生之分布有溫、暖、寒三種森林帶，各有獨特的生態林相：海拔高度 1800 公尺以下的暖帶林，植群種類最豐富，主要槲櫟類、樟楠類等闊葉樹，並混淆少數威氏帝杉和松類。海拔高度 1800 至 2700 公尺的溫帶林，以槲櫟類、樟楠類及其他闊葉樹混淆扁柏、紅檜、鐵杉、松類、冷杉等；灌木林則以雜木類、冬青、莢迷、杜鵑、紅榨槭等為主；地被植物則包括玉山箭竹、高山鬼芒、蕨類和蘚苔植物。海拔高度 2700 公尺以上之寒帶林，以冷杉為主，混合少數鐵杉及刺柏、玉山杜鵑等；林木較稀處則密布玉山箭竹，其間並混有高山白珠樹、玉山繡線菊和台灣百合等。

園區位於雲霧盛行帶，屬於溫涼氣候區，潮濕的環境，雲霧繚繞，因此氣象景觀千變萬化，加上四周群山層疊，常可高處看「雲海」、林間浴「白霧」、早上觀「日出」、黃昏賞「晚霞」，變化萬千，如詩如畫，令人讚嘆。又因位居高海拔，視野遼闊，又無光害，是絕佳的觀星景點，一直是愛好天文人士趨之若鶩的觀星場所。

雪山山脈森林資源豐富，提供野生動物良好的棲息環境，本區為台灣中部最佳的賞鳥地區之一，根據調查本區約有 67 種鳥類，如帝雉、金翼白眉、酒紅朱雀、藪鳥等，目前已成為國際重要賞鳥地點。區內的林間步道可健行、觀景，是體驗自然生態之最佳場域。

二、環境教育與解說

園區內步道、重要據點設置各式解說牌，以介紹園區內動植物資源，並以其特色編印摺頁簡介，於遊客入園時及隨門票發摺頁供參考，另於服務中心備有簡介及導覽圖供遊客索閱，為服務外國遊客，均以雙語方式編印。

為使遊客深入瞭解雪山森林之林業歷史，編印「大雪山林業史話」，並結合國家森林解說志工之調查能力，編寫「浴樹霖楓」、「常見鳥類解說手冊」，以提供遊客參考。

於遊客服務中心定期播放遊樂區簡介、生態影片等。並提供遊客預約申請導覽解說，依遊客入園停留時間之長短、需求規劃解說路線及內容。

三、 環境永續性

住宿區提供填充式沐浴乳、洗髮精，餐廳亦不使用拋棄式餐具，以減少垃圾量，並辦理生態旅遊活動時，請參加人員自備環保餐具、水杯及盥洗用具。森林遊樂區內資源取得不易，皆於電源開關處及水龍頭黏貼相關節約能源的貼心小叮嚀。

為提醒遊客進入園區之旅遊活動，於摺頁簡介及解說牌上印製生態旅遊守則，配合推動無痕山林運動七大準則與行動概念，請遊客配合遵守。園區內各項工程施作以符合現地環境及生態準則之工法，營造適合野生動植物生長之環境生態。

四、 利益回饋

大雪山國家森林遊樂區與鄰近的大雪山社區成立「大雪山社區生態旅遊工作團」，於螢火蟲發生期間，協助進行總量管制，並邀請社區居民參與解說訓練及各項研習活動與會議參加討論。圈區規劃生態旅遊遊程將社區巡禮、DIY 體驗等納入整體旅程中。

五、 經營管理

秉持發展生態旅遊以不破壞自然資源環境、對當地居民經濟有所助益之二大原則，將森林旅遊方式由傳統之森林遊樂區點狀發展，擴及整體森林區域，推展生態旅遊，與各相關單位及當地居民合作，藉由異業間之策略聯盟，建立生態旅遊產業推展機制，並使觀光旅遊收益直接回饋山區民眾。

貳、 綜合輔導意見

大雪山國家森林遊樂區旅遊措施已接近生態旅遊之方式，這是東勢林管處共同努力的，而在社區結合之策略聯盟，可以多與其他社區結合，並非一定是大雪山社區，此處周圍仍有許多部落與社區，可以嘗試異業結盟，提升遊客旅遊活動之多樣性。



扁柏和紅檜相依偎



日式建築-小木屋與員工宿舍



講解定向運動



定向運動之體驗



森林浴



簡報與諮詢輔導座談

第五章 東眼山國家森林遊樂區

壹、生態旅遊推展現況

一、自然資源

(一) 地景資源

東眼山國家森林遊樂區位於桃園縣復興鄉，四周群山環繞，森林繁茂，主要以柳杉、杉木人工林為主，綿延數百公頃，整齊規律，形成樹海，頗具特色。受插天山阻隔，由蘭陽溪而上的雲霧，在越過山嶺時飄湧而下，是氣候景觀特色一。園區內發現 3000 萬年前蝦蟹築穴工事及活動所遺留而成的生痕化石，彌足珍貴。

(二) 動植物資源

位處中海拔的山區，赤腹松鼠、穿山甲、臺灣野兔、臺灣野豬、山羌、臺灣獼猴等均有分佈。小彎嘴畫眉、頭屋線、藪鳥等；其次是森林中上層的鳥類，如中啄木、白耳畫眉、樹鵲等。另林下竹雞、藍腹鷓常常出現。兩棲類有白領樹蛙、面天樹蛙、台北樹蛙、翡翠樹蛙、莫氏樹蛙等十餘種及爬蟲動物等。

東眼山除柳杉、杉木工林外，天然闊葉林主以樟科、殼斗科組成。如卡氏儲、毬子櫟、紅花八角、猴歡喜、山胡椒等及林下豐富的蕨類植物。

(三) 人文資源

北橫台七線沿大漢溪而上，兩岸河川地景豐富，泰雅族部落散居各河階上，探具文化特色。卡維蘭部落位於桃園鄉復興溪高義村，屬高位河階上的聚落，民風純樸，山居生活保有傳統泰雅文化。

二、環境教育與解說

園區內有指示解說牌協助遊客瞭解園區之資源，遊客中心提供簡介摺頁、自然教育中心課程手冊、地質解說手冊等。展示館為一個解說展示的空間，介紹東眼山環境、生態、地質、文化等內容，也提供參訪者和學生DIY 自然素材藝術創作。另有多媒體解說空間，播放自然教育中心發展歷程與遊程簡介。

三、環境永續性

東眼山國家森林遊樂區內之建築朝向「綠建築」進行整建，強調再生

能源的運用、建築材質的再利用等。活動主題等設計課程加入世界無車日、節能減碳、地球能源、生物多樣性等環境議題。

其他相關措施，如住宿宣導自備盥洗用具、設施區之步道實施定期監測。

四、 利益回饋

霞雲村提供竹藝品於遊客中心森活館展示，並由新竹林管處主辦，由霞雲國小至園區內辦理大地遊戲等體驗活動。

與桃園縣教育處及桃園永續發展與環境教育輔導團共同合作，進行了「課程發展工作坊」、「戶外教學實施補助計畫」、「教師專業成長研習」、「教務主任單日行參訪計畫」等案，教育單位與林業單位的合作，開展了戶外教學的良好契機，奠定彼此的信念，跨出了有力的步伐邁向共同的理想。

五、 經營管理

相關營隊活動中介紹竹藝及童玩活動。

貳、 綜合輔導意見

新竹林管處員工及志工很用心，一同努力奮鬥，解說手冊使用環保紙的構想很好，值得推廣。

建議與周圍社區部落結合，由居民帶領解說服務等相關合作機會可以思考，並將旅遊資源留給居民。

	
<p>森活館相見歡</p>	<p>遊藝館展示 DIY 作品</p>
	
<p>步道現勘解說</p>	<p>體驗活動</p>
	
<p>簡報</p>	<p>諮詢輔導座談</p>

第六章 羅山有機村

壹、生態旅遊推展現況

一、自然資源

(一) 地景資源

沿著花 79 鄉道順著指標可來到「羅山大魚池」，雖說是魚池，大水塘卻佔地約 800 平方公尺，早期是用來引水灌溉，四處綠意盎然，觀山環水，風景相當秀麗。

由大魚池畔的小步道往上走不遠處，就可來到「羅山泥火山」，由觀景台觀看小泥丘，泥水灘不斷冒出天然氣、水泡，膽子大的遊客不妨走到泥灘旁點火，欣賞天然氣幻化的火光。

(二) 植物資源

甕蕨是熱帶植物，生長於鹼性土壤、潮濕且多鹽分的環境，如海邊、泥火山地形等，它主要分布在印尼等熱帶國家，是歷經冰河時期，存活至今的植物，是很珍貴的物種。羅山瀑位於本鄉羅山村境內之東海岸山脈的西側，是屬斷層側立面地形的崖壁瀑布，仰觀瀑布分上下二層，高約 120 公尺，因長期內蝕作用而有瀑布溝及其下之倒錐狀峽谷與溪壑，瀑底則是一處如深綠翡翠般的深潭。

(三) 人文資源

超過 50 年歷史的土墘厝，座落在社區中心道路旁，保留早期居民用土砌成住屋的遺跡，現已不多見。搭建這種土墘厝，必須先在房子底部鋪上一層岩石作為基礎，再以稻草、竹草、茅草混合成土角磚牆壁，然後用竹片夾、竹釘、藤編粗條貫穿固定，居住期間，夏涼冬暖。

二、環境教育與解說

「羅山村」是全國第一個有機農業示範村，位於花東縱谷南端，享有好山好水好空氣，以及純淨未受污染的水源，這兒的稻米、果樹、放山土雞等，皆是以有機方式栽培及飼養，可吃出營養及健康。且富里鄉農會集結十多戶的體驗農家，規劃一系列體驗活動，包括泥火山豆腐、竹筴、有機米糠香皂、有機愛玉凍、傳統菜包等 DIY 活動，讓遊客融入羅山村居民的生活中。

三、 環境永續性

建構全國第一個有機農業村，在農業委員會及花蓮區農業改良場輔導下，成立了「羅山有機村推動委員會」，由村民全體自主的推動有關本村的有機產業，從委員會組織的運作、如何達到村民的共識、有機農產品及加工品生產的技術、農村生活有機化及與在地文化結合、生態的保育及教育等，營造以「生產、生活、生態」為三生一體的有機社區目標。

四、 利益回饋

富里鄉公所係以服務為目的，透過與當地居民的直接接觸與互動，聽取各方意見及協助解決居民問題。

五、 經營管理

設置網站，網站主要介紹花蓮縣富里鄉人文風情，如金針、香菇、稻米等。另外，也提供當地最新活動消息及便民服務和鄉長信箱等，便於社群們交流互動。

貳、 綜合輔導意見

羅山有機村致力於無毒農業的開發，社區總體營造成效良好，但是對於生態旅遊的發展仍有許多發展空間，社區內多討論與溝通。例如應該增加與大自然接觸的活動，或是夜間觀察等，以便和休閒農業有所區隔，除了加強軟體設施外，遊客總量管制的重要性不可忽略，如何管制須加以思考。

同時應考慮整體的污水處理問題，以減低環境衝擊，對於省電、省能裝置也應加以改善。

	
<p>羅山有機村簡報</p>	<p>百年土塙厝</p>
	
<p>羅山泥火山</p>	<p>稀有植物-豐(國)蕨</p>
	
<p>泥火山豆腐</p>	<p>諮詢輔導座談</p>

第七章 馬祖列島燕鷗保護區

壹、生態旅遊推展現況

一、自然資源

馬祖列島燕鷗保護區於民國 88 年 12 月，行政院農委會正式公告為國家第十二處野生動物保護區，範圍包括雙子礁、三連嶼、中島、鐵尖島、白廟、進嶼、劉泉礁、蛇山等八座無人島嶼陸域及其低潮現象海延伸一百公尺內之海域。主要保護對象為以這些島嶼作繁殖地區的白眉燕鷗、紅燕鷗、蒼燕鷗、鳳頭燕鷗、黑尾鷗、岩鷺、叉尾雨燕等 7 種鳥類。

根據調查，在保護區預定地繁殖的燕鷗數量已達上萬隻，其數量與密度皆不亞於澎湖貓嶼海鳥保護區，其中白眉燕鷗、蒼燕鷗為保育類鳥類，鳳頭燕鷗數量則為全國之冠，黑尾鷗之繁殖紀錄更為全國唯一發現地區，彌足珍貴。尤其民國八十九年六月間，傳說中的「神話之鳥—黑嘴端鳳頭燕鷗」現身北竿無人島礁，更是受到國際矚目，近幾年皆陸續拍攝到神話之鳥現身馬祖列島燕鷗保護區的蹤跡。

行政院農業委員會亦自九十七年八月一日發函公告修正「保育類野生動物名錄」，新增出沒於馬祖燕鷗保護區的黑嘴鷗、鳳頭燕鷗、黑嘴端鳳頭燕鷗、紅燕鷗，列入保育類野生動物名錄。

此外，此區亦發現有紅喉潛鳥、大水雉鳥、穴鳥、短尾水雉鳥、丹氏鷗鷺、黑頭鷗鷺、海秋沙、唐白鷺等多種稀有或保育類鳥類在島礁上停留之紀錄。

二、環境教育與解說

馬祖燕鷗保護區設有解說立牌，並於各旅遊服務中心放解說摺頁提供給予遊客自行領取，賞鷗船會有解說導覽人員陪同解說。

每年夏天，馬祖地區都會舉辦「燕鷗季」，由政府出資租船出海賞鳥，船上設有專業導覽員負責解說，鳥友只需負擔少許費用，即可就近欣賞漫天飛舞的燕鷗群英姿，甚至有機會親眼目擊「神話之鳥」—黑嘴端鳳頭燕鷗，留下珍貴的鏡頭。

三、環境永續性

(一) 馬祖列島燕鷗保護區其鄰近海域漁產豐富

平日除漁民前往捕魚及撿拾海產外，人煙罕至，造就眾多海鳥聚集與繁殖之場所。惟近年來大陸漁民越域捕魚，炸電魚情況日益嚴重，並有少數漁民不時上岸撿拾海螺、鳥蛋及採取治風濕痛之藥用植物海

芙蓉等，使得島嶼及附近海洋生態被破壞，而本保護區的設立，正可透過實際經營措施，加強對本海域的管理，以兼顧自然生態保育與海域防護之功效。

(二) 保護區曾為國軍演習射擊時炮擊目標

國軍演習射擊時炮擊目標嚴重影響島嶼原始風貌及海鳥棲息環境，甚至造成大量燕鷗死亡。目前馬祖防衛司令部已同意停止一切對有燕鷗繁殖島嶼之射擊活動，此正顯示國軍對生態保育工作觀念的轉變與提昇。

(三) 有分區規劃的設計，分別訂定管制事項。

1. 核心區：各保護區陸域部份，面積約 12 公頃。

因鄰近海域漁產豐富，大陸及馬祖地區漁船作業頻繁，為防止人為干擾與破壞，特劃定島礁陸域部份為核心區，並訂定管制事項：

全年嚴禁民眾攀登或進入核心區，但為學術研究或自然教育目的者不在此限，惟須先向主管機關申請許可後，使得為之。

非燕鷗繁殖季節（每年 10 月至翌年 3 月），漁民得登岸採擷貝類或海（紫）菜，但不得違反野生動物保育法相關管制事項。

2. 緩衝區：各保護區島礁低潮線向海延伸 100 公尺內之海域部分，面積約 60 公頃。

為因應馬祖發展之觀光事業，將來勢必帶動大量人潮湧入，為避免干擾海鳥之行為，特劃定本區管制。本緩衝區內嚴禁按鳴喇叭、放鞭炮或煙火、餵飼海鳥或其他干擾海鳥之行為。

四、 利益回饋

馬祖燕鷗保護區的「燕鷗季」活動是委託當地業者承辦，除了增加業者收入外，也讓業者參與地方事務的整體發展，同時前往參加「燕鷗季」活動的遊客也在當地消費帶來商機。

五、 經營管理

(一) 持續辦理「燕鷗季」行程

除專業賞鳥人士外，並倡導一般民眾接觸，增加可親性，旅行社並可於套裝行程中增加賞鷗行程，豐富行程內容。

(二) 邀請專業講師來馬祖講習

輔導賞鷗船業者經營管理，培養專業導覽人員解說內容及技巧，並推廣地區民眾生態保育觀念。

(三) 持續進行馬祖列島生態環境及海鳥生態之調查與研究

建立基礎監測資料，以作為保護區經營管理之參考，並增進國人對燕鷗生態之瞭解，進而建立保育之共識。

(四) 規劃相關之生態旅遊方式與管制措施

發展合乎保育潮流的觀光活動，且兼顧保育與經濟成長，以確實落實自然生態資源保育及達到地區永續發展的成效。

(五) 鼓勵地區商家推出燕鷗相關紀念商品

滿足旅客購物慾望，活絡地區經濟發展。

貳、綜合輔導意見

- 一、馬祖有豐富的自然及人文資源，是適宜發展生態旅遊的基地。
- 二、交通不便雖然影響遊客量，但卻也是總量管制的作為，即使未來機場設備改善，亦要做好承載量管制。
- 三、結合燕鷗及人文資源，規劃散客套裝行程，吸引散客客源。
- 四、「燕鷗季」活動要注意遊客安全。
- 五、賞鷗的經營管理必須作更進一步的研究，使其更趨成熟。
- 六、大陸漁船破壞海洋資源一事，可在兩岸談判時主動提出。
- 七、大坵島的梅花鹿應進行妥善的規劃管理。

	
<p>簡報</p>	<p>大王廟</p>
	
<p>觀景台</p>	<p>傳統建築</p>
	
<p>解說服務</p>	<p>輔導服務座談會</p>

第八章 太平山國家森林遊樂區

壹、生態旅遊推展現況

一、自然資源

(一) 地景資源

天晴時，走在平元自然步道上，太平洋與龜山島清晰可見，而處處的重山峻嶺、聖稜線等，讓人景仰、讚嘆，走在台灣山毛櫸步道上，可見識到大自然的神奇力量—石英礦脈與因地層高溫高壓作用所變質而成的板岩地質，以及眺望望洋山古魯林道上的百年烽煙與南澳北溪的發源地。

台灣最大的高山湖泊—翠峰湖，她迷幻如仙境之姿，一直是遊客讚不絕口的遊憩聖地。除此之外，園區內的鳩之澤溫泉，優質的弱鹼性碳酸鈣泉堪稱北臺灣第一，享受過的遊客都意猶未盡。溪流、瀑布是遊樂區迷人據點，聽潺潺流水及三疊瀑布銀帶飛濺聲，足以讓人忘憂。

本區位於台灣東北處，海拔高度約 2000 公尺，山脈大多為東北走向，使海洋暖風得以長驅直入，加上本區雨量冠於全台，「太平雲海」位列台灣十二勝景及新蘭陽八景，可見遊樂區的山嵐與雲海，是多麼壯闊迷人。寒流來襲之際，輔以豐沛水氣之時，太平山頓時幻化為童話王國，晶瑩剔透的冰晶與沁涼的雪棉花糖，讓人忍不住的投入其中。

(二) 動植物資源

具多樣化的林相及最易親近的檜霧森林外，面積高達 900 公頃的珍稀子遺植物—台灣山毛櫸，四季不同之樹型變化，也是吸引遊客前往的因子，尤其秋季葉轉金黃時節，總是那樣扣人心弦。低冷潮濕的環境是蕨類植物繁衍的溫床，本遊樂區的蕨類植物種類繁多，其中不乏台灣特有種，因此；本遊樂區也是「賞蕨俱樂部」成員，最佳聚會場地。

園區內哺乳類、鳥類、蝶類及昆蟲等物種豐富，是喜好動物與昆蟲者的觀賞天堂，園區內因有國寶蝶—寬尾鳳蝶的食草—台灣檫樹，因此；可期待與國寶蝶相遇。本區因擁有豐富的森林資源，時可見台灣獼猴、松鼠等在樹梢上快樂搖晃。本遊樂區擁有豐富的水域與森林環境，鳥況豐沛，在鳩之澤溫泉區可見到紫嘯鶇、翠鳥等溪濱鳥類外，在太平山、翠峰湖等地可觀察到台灣藍鵲、青背山雀等鳥兒美麗倩影，

不妨停下腳步、靜坐林中，細聽鳥兒樂團演奏。

(三) 人文資源

太平山是台灣三大林場之一，過往的林木生產歷史是感人的，園區內除有運用生產時期舊有的運材鐵道或卡車路，整建為供遊客親近自然、享受自然的自然步道外，而處處可見的舊式工寮、森鐵道、斑駁的轉轍器等等，也是觸動遊客感恩過往的按鈕。集大成的太平山文史館，更將林木生產時期到轉型為森林遊樂區間的感動片段，以歷史照片陳述方式，讓遊客彷彿倒帶般，如照片中人，置身在那時代裡。

二、環境教育與解說

(一) 多樣的遊憩動線

遊樂區劃分為四大景觀區，各景觀區除擁有特色自然景觀外，再加上 8 條各具特色與題材的自然步道，讓遊客可依據自己喜好與停留時間，作不同遊憩動線規劃，並由其中享有不同遊憩體驗，豐富其遊憩內涵與心靈感動。

(二) 親切完善的服務

擁有親切的服務人員，竭盡所能的提供各項服務，讓遊客有賓至如歸的感受。遊樂區依據時令與配合原鄉文化，不定期舉辦「仲夏夜之夢音樂會」、「泰雅藝術季」及「鳩之澤 雙享泡」雙浴之旅、「金色風華台灣山毛櫸秋色之旅」等活動，提供遊客不同的遊憩體驗。為提供遊客林業及遊憩等相關資訊，除設置寬敞舒適的閱覽室外，並提供中英對照之相關季刊與書籍。

(三) 優質的雙語環境

遊樂區之解說系統均雙語或國際符碼化，便於國際旅人進行旅遊活動，本遊樂區經行政院研考會評定為 96 年度整體績效組特優單位，優質的雙語環境必能提供國際遊客優質的生態之旅。

(四) 貼心的解說系統

1. 園區及自然步道為自導式，均設有完善的解說、指示等牌誌，並編輯有雙語之摺頁、解說手冊及書籍等，提供遊客索取或購買，本處所編輯之「太平山古往今來—林業歷史」乙書榮獲 96 年度政府優良出版品獎，「蘭陽山林步道情」乙書，以具台灣特色、能突顯台灣對生態環境保育及旅遊環境之精良規劃與維護，及以精簡文字、導覽力強之優點，經行政院研究發展考核委員會薦選，參加 2008 德國法蘭克福國際書展，將台灣山林之美行銷國際。

2. 本處遴選不同領域專長之同仁，組成「菁英解說員」，並藉由每年度 4~6 次專業訓練，強化解說技巧與解說內涵，擴展生態旅遊解說服務。

3. 國家森林志工除假日定點解說外，平日並接受預約，配合遊客遊程，進行導覽解說，本處國家森林志工經內政部評定為 97 年度全國績優志工團隊。

4. 遊客中心內設置有多媒體播放系統，每日 8 場次播放中英日三語之遊樂區簡介

5. 為推展太平山國家森林遊樂區獨特生態景觀及達到優質便捷的網路服務，本森林遊樂區服務網除提供線上訂房外，並提供區內各大景點介紹及提供自然步道相關資訊，並詳列各步道之生態資源及地圖，以便於遊客事先安排遊憩動線。

(五) 用心的解說內涵

遊樂區內所設置之解說牌誌，需經資源調查後決定設置地點與主題，並經專業設計版面，解說內文需由管理處之「諮審小組」各專業領域之成員逐圖逐字審查，通過審查後方得以設立，解說內容以活潑、具教育性及淺顯易懂的方式展現，讓遊客在欣賞自然景緻時亦能獲得些許大自然的知識。

三、 環境永續性

(一) 動態遊客容納量管理

為維護自然環境之品質，本遊樂區以動態容納量概念，控管入園遊客人數，經羅東林管處與學術單位共同研究，本遊客動態遊客容納量為 3500 人、車輛約 800 部，當入園遊客人數達 2800 人時即啟動管控措施，除藉由公路系統之可變資訊系統公告外，並請廣播電台宣告遊客即將客滿之消息。客滿時，本遊客區即停止售票；暫時封閉，俟遊客出園後再放行同等出園人數之遊客入園。對於不耐等候之遊客，本遊樂區亦提供鄰近遊憩據點之簡圖，以便遊客先改往其他景點。

(二) 入山登記制度

翠峰湖為森林生態保育區也是山地管制區，為維護自然生態品質，進入本區之遊客需辦理乙種入山登記，非住宿於翠峰山屋之遊客必須於下午六時前離開翠峰湖景觀區。

(三) 環境監測

為了解遊樂區及自然步道使用程度，每半年辦理一次環境監測，結由路徑寬度變化、土壤壓實度及植生覆蓋程度等因子估算步道環境

變異程度，如有發現人為之破壞者，即辦理相關維護管制措施。

(四) 委託學術或專業團隊專案研究

為建構優質生態旅遊地環境，園區進行專業研究，邀請專家為自然步道健診，專家對園區內符合生態原則整建之步道及所提供之解說資訊，均表示滿意；針對翠峰湖外來魚種進行移除，以恢復翠峰湖特有的湖泊生態。為瞭解遊客對太平山國家森林遊樂區生態資源及遊憩服務的滿意程度，進行『太平山國家森林遊樂區遊客滿意度調查』，以作為經營管理修正之依據，並邀請觀光相關專家學者至遊樂區現勘，針對遊樂區整體規劃與未來發展提出建議，以作為遊樂區未來發展之參考。

(五) 環境倫理之宣告

遊樂區雖為提供予大眾親近自然之旅遊地，惟為避免破壞地質及環境景觀，也預防影響野生動物棲息，於園區內設置雙語警示牌，以提醒遊客使用自然環境應注意事項及應負之責任。

(六) 景觀保護區不設置垃圾桶

避免野生動物翻食垃圾，造成動物與環境間的不當影響，自然步道及景觀區不設置垃圾桶，遊客需將自行帶回垃圾或將垃圾攜至遊樂設施區內之垃圾桶丟棄。

(七) 廢棄物處理

園區內所產生之廢棄物均交由專業處理，本遊樂區設有污水處理廠並由專業公司負責維護管理及定期水質檢測，遊樂區之環境清潔維護工作亦交由專業清潔公司負責，並積極辦理資源回收工作。

(八) 優質生態旅遊地，ISO 認證有品質

供生態旅遊、環境解說教育、山居餐宿等服務並維護高山自然遊憩資源之永續利用，於 93 年 5 月導入 ISO9001:2000 品管制度，於 93 年 9 月驗證通過，為國內第一個獲得國際 ISO 認證之生態旅遊地的國家森林遊樂區，本遊樂區賡續於 97 年 9 月通過續評。

(九) 愛護地球，使用可重覆使用之餐具

為珍惜地球資源，本遊樂區使用可重複利用之餐具。

(十) 讓大地也一夜好眠

本遊樂區為降低環境衝擊、分散遊憩壓力，將可供住宿之人數由

800 人/日，減少至 260 人/日，為了就是要讓自然環境有養息的時間，也讓野生動物們能有不受人類影響而能盡情活動的空間。太平山國家森林遊樂區住宿需透過中華電信語音或網路系統預訂，無法訂到住宿之遊客，於遊樂區服務網會建議遊客前往平地或山地部落與本處策略聯盟之民宿、農場或旅館投宿，不但可紓解遊樂區住宿壓力也提供在地發展契機。

四、 利益回饋

(一) 提供就業機會

遊樂區除管理部門人員外，其餘之外場客服、餐飲住宿等服務人員，係採承攬方式招募，本遊樂區服務人員與清潔維護人員約有 1/3 是為鄰近原鄉之居民。

(二) 音樂會與藝術季

為提供遊客多元體驗與了解在地文化，於四季及暑假期間特辦理「泰雅藝術季」、「仲夏夜之夢音樂會」，除邀請宜蘭縣內交響樂團、古箏樂團等表演外，並請縣內原鄉之國中小學，到遊樂區表演傳統歌舞，並提供織布、原住民竹筒琴、木琴樂器教學供遊客體驗，讓到訪地遊客除自然饗宴外，另有一番文化學習。

(三) 社區生態村營造

為讓遊客了解鄰近社區文化、民俗與自然資源，本處以社區林業計畫，積極輔導具特色之社區，進行生態村營造，期能提供遊客不同生態旅遊之動線與享驗並為社區帶來經濟利益與自然保育的動力。

(四) 構築遊憩旅遊網絡

為豐富遊客生態旅遊動線，除遊樂區內之自然步道外，遊樂區外之特色社區、藝術創作坊與本處所轄自然步道系統等，建構完整遊憩網路，除提供在地風味餐外，並藉由社區或據點在地解說員導覽，提供遊客不同活動內容與擴展當地居民視野，共同為自然生態環境把關與維護。

五、 經營管理

(一) 策略聯盟夥伴關係

為提振宜蘭縣觀光產業及行銷台灣國際觀光，本處與宜蘭縣政府共同辦理「宜蘭縣生態旅遊推展工作圈」行動，期藉由團隊行動力，共同行銷太平山優質山水。

透過「策略聯盟評選」機制，篩選縣內符合生態旅遊概念或具有

生態旅遊解說能力之旅行業、旅館業及民宿等 12 家策略聯盟，提供生態遊程規劃及餐宿服務，建置完善的生態旅遊服務網絡，豐富遊客遊憩體驗。

(二) 委託學術或專業團隊專案研究

為維護自然生態環境與強化聯盟夥伴間共識，今 97 年度特委託台灣生物多樣性保育學會，辦理本處步道滿意度調查整體規劃計畫，除了解遊客在體驗自然步道後之滿意度外，並將調查方法與技術傳授予各管理部門研究，以提供未來經營管理之依據。並委託私立銘傳大學觀光休閒研究所，辦理太平山國家森林遊樂區自然步道遊憩效益評估之研究，期望了解遊客遊憩體驗類別、建議與滿意度。園區發展生態旅遊發展策略之研究，委託致遠管理學院觀光休閒系辦理，尤其針對策略聯盟伙伴，評選與合作效益方面，進行評估與修正。

貳、綜合輔導意見

- 一、太平山的自然、人文等資源，生態旅遊五大面向在經營管理上皆做得很好，從主管人員至志工的觀念足夠並認同園區的推動。
- 二、太平山遊客的環境教育建議與羅東自然中心互相結合。
- 三、環保議題的相關事項應多加考量。
- 四、建議增加夜間觀察的活動，提升遊客於園區內夜間活動的多樣性。

	
<p>簡報</p>	<p>室內展示區-樹木標本</p>
	
<p>翠峰湖步道現勘</p>	<p>告示牌-生態旅遊警示牌</p>
	
<p>翠峰山莊</p>	<p>鳩之澤</p>

第九章 光華（頂笨仔）社區

壹、生態旅遊推展現況

一、自然資源

「阿里山光華社區」之自然與人文資源豐富，石埕、梯田、三合院、飛鼠、林鵬、螢光菇，此社區自清朝乾隆年代即為漢人開墾的石頭聚落，石埕、三合院老宅、老樹、古花轎，動輒以百年計；牛山「夜貓子森林」自然生態豐富多樣，因為在地居民守護環境的深厚情感及用心，從狩獵道保育，自發性推動生態旅遊操作模式，希望在業者自覺及遊客行為合理規範下，讓自然資源及在地產業達到環保與生態並重的旅遊地，永續雙贏。

二、環境教育與解說

（一）社區解說員訓練

首批 14 位社區導覽解說員透過阿管處資格認證，培育社區持續推動生態旅遊的種子教師資源，健全生態旅遊永續經營的基礎。

（二）建置夜間觀察行前解說機制

印製「觀賞飛鼠行前說明掛圖」，並編製電腦簡報檔提供各民宿業者，要求在帶隊觀賞飛鼠前務必落實行前說明機制，建立遊客對生態與環境應有的態度，並充分了解觀賞飛鼠應遵守的規則及注意事項。

三、環境永續性

落實社區生態旅遊經營管理組分工，藉由社區旅遊諮詢服務窗口及外來散客遊程與食素分配安排、觀光衝擊調查、核心資源監測、環境監測及保育巡守隊招募管理等工作項目之推動，凝聚社區民眾發展生態旅遊共識，達成生態旅遊地產業永續發展的目標。

四、利益回饋

透過社區理事長會議及參與社區各項經營管理，提升社區合作強化社區資源整合運作效能，建立「光華社區生態旅遊事務分工小組」，分成「行政組」「旅遊管理組」「解說保育組」三組，推選熱心村民擔任組長，帶動組員推動生態旅遊相關業務。

落實社區生態旅遊經營管理組織分工，藉由社區旅遊諮詢服務窗口團客及外來散客遊程與食宿分配安排、觀光衝擊調查、核心資源監測、環境監測及保育巡守隊招募管理等工作項目之推動，進行行政組、旅遊管理組

及解說保育組的責任分工實務操作，凝聚社區民眾發展生態旅遊共識，達成生態旅遊地產業永續發展的目標。

強化社區資源整合，業者由每位遊客賞飛鼠費用 100 元中回饋 20 元成立「回饋社區基金」，由頂笨仔文化協會設立回饋金專門帳戶管理。回饋金使用項目包括：環境維護、保育措施、導覽解說裝備、急難救助、獎助學金、結婚生子等。

五、 經營管理

(一) 總量管制

在阿管處遊客中心完工前，暫時先以頂笨仔文化協會專線作為社區旅遊諮詢服務窗口，整合團客及外來散客聯繫事宜。自 96 年 11 月起夜間到牛山看飛鼠實施總量管制（一天最多 100 人，平日最多二梯次【集合時間 20:00、21:00】，假日最多三梯次【集合時間 19:30、20:30、21:30】，每梯次間隔一小時），每次停留在森林不得超過九十分鐘，並嚴格要求解說員及遊客遵守賞飛鼠、賞螢光菇、賞螢火蟲規範。

(二) 由在地居民制訂「社區發展生態旅遊公約」

推廣社區民眾生態保育、環境保護觀念，融入旅遊產業及日常生活，推動優質生態旅遊產業，維護社區居住環境，提升生態旅遊環境品質。

(三) 推動民宿業者力行生活環保

不用免洗餐具、採用填充式衛浴用品；並印製雙語節水節電叮嚀卡片供民宿業者張貼在浴室，提醒遊客友善環境；印製雙語賞飛鼠、螢光菇、螢火蟲愛心叮嚀卡片供民宿業者張貼在客房規範遊客旅遊行為。

(四) 實施社區道路二側景觀維護認養制度

推動道路綠美化，塑造優質社區意象。

(五) 由阿管處聘請專家學者進行評鑑，

確實瞭解社區及業者操作生態旅遊實際情形，並提供專業意見改善缺失。

(六) 成立巡守隊

嚴格監控飛鼠棲息地，嚴禁狩獵以保護核心資源。

貳、綜合輔導意見

- 一、社區的凝聚力及夜間賞飛鼠的活動令人震撼。
- 二、社區的生態及人文資源豐富，再加上社區的凝聚力、正確的經營理念，讓頂笨仔成為非常好的生態旅遊地。
- 三、解說員可以繼續加強訓練，並加強望遠鏡等解說輔助器材的增置。
- 四、水圳、紙漿浸泡池等是極佳的人文生態解說材料，可以多加利用。
- 五、儘速培育雙語解說人才，以便與國際接軌。
- 六、盡量改善污水處理設備，至少經過簡易的處理後再排放，才能減低對環境的衝擊。
- 七、有些地區外來種生物蔓延嚴重，應著手進行外來種生物之移除工作。
- 八、社區營造很好，但要思考社區的「特色」在哪裡？而且是別人無法複製的。

	
<p>簡報</p>	<p>現勘</p>
	
<p>百年花轎</p>	<p>螢光蕈步道</p>
	
<p>夜觀飛鼠前座談</p>	<p>諮詢輔導座談</p>

第十章 三地門鄉德文社區

壹、生態旅遊推展現況

一、自然資源

莎卡蘭溪在大姆姆山的孕育之下有著及豐富的自然生態資源，坐在莎卡蘭溪畔的大石頭上，低頭即可見溪裡閃著銀白光芒的魚群翻飛，那是國寶魚高身鮡魚的身影。除了國寶魚之外，還有何氏棘魷、馬口魚、台灣爬岩鰍、鱸鰻等淡水魚類。將目光轉回岸邊，溪邊許多植物如山柚子、鐵刀木、火筒樹都是蝴蝶幼蟲攝食的植物，羽化季節一到，成群的蝴蝶在身旁圍繞亂舞，華麗的青帶鳳蝶、寬尾鳳蝶、色彩鮮豔的端紅蝶及小家碧玉的淡黃蝶。還有當你走訪莎卡蘭，小心，別踩到了路旁歇息的斯文豪氏攀蜥，因為牠很擅長偽裝。走在園區你如果聽到如木魚般的叫聲，那是五色鳥出來跟大家打招呼的聲音。在夜裡，還有不眠的貓頭鷹，愛唱歌的澤蛙，與提燈籠的螢火蟲，在涼風裡玩耍。

二、環境教育與解說

於進入園區時，告知遊客要珍惜對莎卡蘭溪護魚衛溪地文化認知，全力維護河川生態固有的倫理與秩序，並尊重當地所有生命資源與自然寶藏。透過體驗、解說瞭解園區的文化與生態，給予遊客更深的感觸。

三、環境永續性

- (一) 明定莎卡蘭溪生態保育公約，宣導教育來此遊客協力合作共同維護環境。
- (二) 嚴禁沿溪環境週遭生火烤肉。
- (三) 入園人口管制。

四、利益回饋

(一) 培訓

培訓部落專業解說人才，了解熟悉當地人、文、地、物。

(二) 環境維護

由部落居民定期定時的作環境維護，帶動了當地的就業機會。

(三) 回饋

為增進口社社區全體居民之公共福利與社區發展，本園區所得收

益盈餘之百分之三十，為社區共同基金將基金回饋至部落。

五、 經營管理

由部落社區婦女所組成的原味廚房，將當地的飲食文化作推廣，受到熱烈的回響，帶動了當地的就業機會並活絡了整各社區積極參與。

貳、 綜合輔導意見

- 一、 德文擁有極佳的自然及文化資源，具有發展生態旅遊的潛力。
- 二、 應讓更多的居民都能成為解說員，解說內容除地方文化外，可加入生態的理念及議題，以原住民為出發點，轉換成遊客可接納吸收的方式。
- 三、 從社區整體營造的概念，可以遊客中心為經營的窗口，創造社區共同利益，及設立公基金回饋社區。並與鄰近社區結盟，一起推動生態旅遊。
- 四、 生態旅遊強調的是「生態」，但咖啡是產業，所以應考量用何種方式呈獻給遊客。
- 五、 引進魚種放流於溪流中是不妥的規劃，除非十分確認其為該溪流中的原生魚種，否則會導致生態失衡。
- 六、 行銷要有統一窗口，要有一個觀念：生態旅遊不能賺大錢，而是讓後代子孫能坐在家中收錢，是一種永續的經營。



高腳屋-穀倉



傳統建築-石板屋



日據時代-石碑



現勘解說



現勘-天鵝湖



簡報與諮詢輔導座談

第十一章 生態旅遊訓練研討會

壹、舉辦生態旅遊教育訓練研討會

依核定之工作計畫書，於完成決選後，辦理一天八小時「生態旅遊教育訓練研討會」，以推廣及展現此次遴選之結果及輔導成效。

-- 研討會地點：台北市立教育大學公誠樓第三會議室

-- 研討會時間：民國 98 年 2 月 20 日（五）

-- 研討會內容議程如下（附表四）：

1. 邀請本年度通過遴選之生態旅遊地，經驗分享。
2. 依據本年度現勘及輔導過程中，委員所發現之問題、及各地經營者所提出之輔導需求，邀請專家學者進行研討。

貳、教育訓練內容

教育訓練內容分為本年度八處進入決選會議之生態旅遊地經驗分享，並邀請專家學者進行專題演講。

上午會議由內政部營建署國家公園組林義野組長與臺北市立教育大學林天祐校長開幕致詞，即進行八組遴選生態旅遊地經驗分享。

下午會議邀請台灣大學地理環境資源學系暨研究所王鑫教授、屏東科技大學森林學系陳美惠教授、中央研究院生物多樣性中心劉小如研究員進行專題演講，最後由臺北市立教育大學環教中心陳建志主任、中央研究院生物多樣性中心劉小如研究員、內政部營建署國家公園組盧淑妃視察、交通部觀光局阿里山國家風景區副處長谷永源、屏東科技大學森林系陳美惠教授與與會者進行綜合討論提出個人看法及相關意見進行交流（附表十三）。

參、舉辦狀況

一、報到人數

97 年度生態旅遊教育訓練研討會於 98 年 2 月 10 於網路開放 150 位報名，至 2 月 18 日報名截止，共計 323 位報名，23 位現場報名，實際報到人數為 251 人。

表 18-1 生態旅遊教育訓練研討會報到人數分析表

	北部	中部	南部	東部	離島	其他	Total	
公部門	39	15	9	13	2	0	78	31.08%
NGO	29	3	2	1	0	0	35	13.94%
教師	36	4	1	1	0	0	42	16.73%
學生	27	1	2	1	0	0	31	12.35%
社區	7	6	1	1	0	0	15	5.98%
其他	33	1	1	3	0	12	50	19.92%
Total							251	100.00%

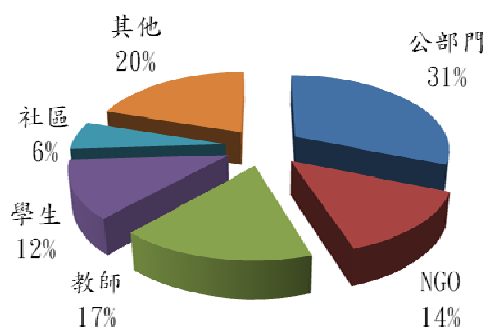


圖 18-1 與會者職別圓餅圖

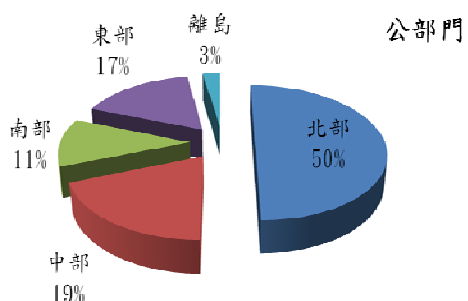


圖 18-2 公部門地區圓餅圖

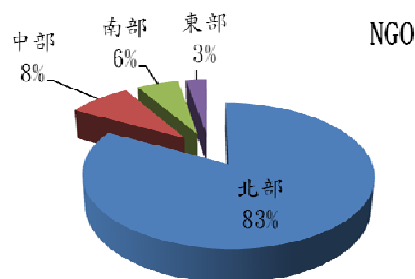


圖 18-3 NGO 地區圓餅圖

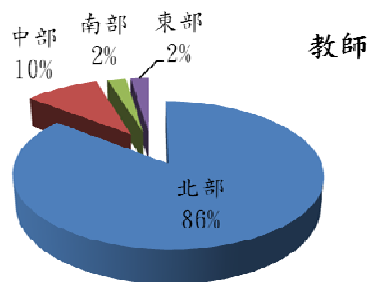


圖 18-4 教師地區圓餅圖

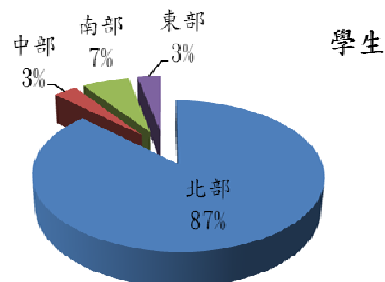


圖 18-5 學生地區圓餅圖

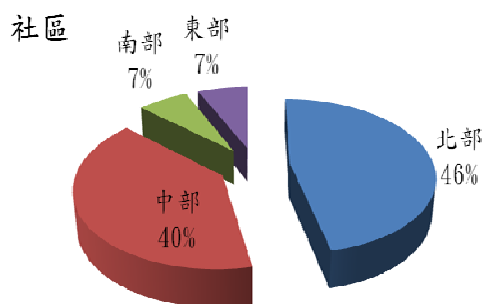


圖 18-6 社區地區圓餅圖

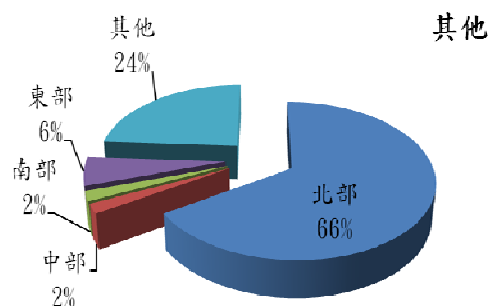


圖 18-7 其他地區圓餅圖

肆、綜合討論

時間：97年2月20(五) 下午4時30分

地點：臺北市立教育大學公誠樓第三會議室

主持人：臺北市立教育大學環教中心 陳建志主任

台東返樸生態農場 負責人 邵定國先生

1. 自然教育中心及森林遊樂區未來發展及定位為何？
2. 門票收費50%是否回饋在地社區部落？
3. 發展原住民部落特色的生態體驗，公部門的短中長期計畫如何？
4. 廣邀民間社團、業界、原住民、登山專家加入公部門的顧問？
5. 舉辦生態旅遊解說員及地點的認證制度發展？

南投縣國姓鄉猴洞坑保育會 總幹事 簡慶文先生

1. 本次研討會結論(由其專題演講資料)是否分送與會者或生態旅遊業者參考改進之用？

大雪山社區 理事長 王子壬

1. 對政府部門大型工程是否能做好環評及對地方的衝擊性、對生態旅遊的營造點落實，政府部門應如何因應？
2. 研討會應常舉辦最好能深入社區能讓居民更加瞭解何謂生態旅遊？

台灣大學環境工程研究所 博士班 羅兆君同學

1. 生態旅遊規劃場域之環境衝擊評估需優先考量，以免設立不當的控制與管理措施。
2. 另，人類旅遊所造成的衝擊也需事先考量與防範。

原貌文化協會 志工 蔡文榮先生

1. 研討會資料中欠缺劉小如教授講授的講義，會後可否將資料鋪陳到網站中供民眾瀏覽？

頭城農場 負責人 卓陳明女士

1. 外來植物鳳仙花的困擾，該如何消除他們的擴散，而不影響原有的自然生態？
2. 本場願意提供吃、住，徵求拔除鳳仙花的義工。

中興大學森林系 博士班 黃昭通同學

1. 針對生態旅遊地遴選是否研擬相關之準則與指標依據，由其實社區型態之生態旅遊。

特有生物研究保育中心 陳明慧女士

1. 社頂社區解說員未來對新招募人力之培訓計畫，是仍由專業團隊輔導，還是由第一批已認證解說員嘗試規劃執行？

回應

臺北市立教育大學環教中心 陳建志主任

1. 研討會相關資料將會同三位專家學者整理，再放至內政部營建署國家公園組、臺灣環境資訊協會及臺北市立教育大學環境教育與資源研究所網站，供民眾下載閱讀。
2. 在現勘過程中，可明顯看出林務局經營管理的改變，而在往後或許可分類為公部門與民間團體做區別評分。政府部門透過行政體系的運作應該都達到生態旅遊的要求，如於羅東林管處與周邊原住民的合作，推出策略聯盟。
3. 指標與準則的部分是根據生態旅遊白皮書五大面向，基於自然、環境教育與解說、環境意識、利益回饋、永續發展，發展出 75 項指標，指標都有客觀具體評分說明。
4. 環境衝擊的部分也列入評分指標中，大多公部門生態旅遊地皆與學術單位合作提出相關環境衝擊之研究，如林道土壤夯實度、動植物的族群數量等。
5. 非洲鳳仙花的問題應該還好，或勤勞多拔除應該就會減少。
6. 現場有 NGO 團體會後，應協助社區發展，而非強勢奪取社區的資源。

林務局

1. 不論森林遊樂區的門票、收益分享與自然教育中心等，這些於林務局的短期策略從生態旅遊的精神經營策略聯盟，而與當地居民及原住民建立回饋機制等往後會放置中期與長期策略中。

劉小如研究員

1. 解說的內容應讓遊客有感動，願意再度回到這充滿感動的地方。

谷永源副處長

1. 對於生態旅遊發展期待很高，從選定一處發展生態旅遊的條件是從多方面的考慮如自然條件、社區等，涉及到建設的話，會充分考慮到其原住民的特色，將其特色表現出來。

陳美惠教授

1. 本人先提大雪山社區的部分，一般社區並非在國家公園範圍內，並無受到國家公園法的限制，而大雪山社區若遊客太多該如何處理，在社頂的部分會有受到管制的地方，而遊客常與巡守隊員起爭執。因此墾管處設立告示牌，告知遊客此為一般管制區若要進行相關遊憩活動請告知社頂部落，這是我覺得應由公部門出面協助社區。
2. 社頂解說員的部分，目前已經培訓開三梯次，後續會從實務解說再行訓練。那依目前社頂接待遊客的數量往後先不開設解說於培訓課程，已招募新人加入為優先，替換年紀過高者。對於部落的解說員，多給予鼓勵，有信心持續經營社區營造管理。

盧淑妃視察

1. 目前內政部營建署國家公園組推新設的國家公園，原住民部落多為反對，我們希望用國家的資源協助其發展，這是需要彼此之間的信任。

二、 相關圖片



報到盛況



主持人-環教中心陳建志 主任



內政部營建署國家公園組 林義野組長致詞



臺北市立教育大學 林天祐校長致詞



羅山有機村 黃秀娥女士



東眼山森林遊樂區 李寶華技正



雪霸國家公園雪見遊憩區遊憩服務課
徐志彥課長



Coffee break 展覽



太平山國家森林遊樂區 邱惠玲課長



大雪山森林遊樂區 吳貞純課長



三地門鄉德文社區 包金茂先生



光華(頂笨仔)社區 劉家榮先生



馬祖燕鷗保護區遊憩課 王敦濤課長



專題演講-王鑫教授



專題演講-陳美惠教授



專題演講-劉小如教授



綜合討論



與會者-邵定國先生



與會者-簡慶文先生



與會者-王子壬

第十二章 課題與建議

本計畫依據行政院國家永續發展委員會國土資源工作分組之「生態旅遊白皮書」及內政部營建署國家公園組之「97年度生態旅遊地遴選及諮詢服務團委託辦理計畫」工作項目辦理。首先依文獻評估法、模糊德爾菲法、專家評估法等方法建立生態旅遊地遴選指標，並邀集生態資源、人文史蹟、自然保育、環境保護、土地利用、社區總體營造、遊憩管理及國家公園經營等領域學者專家組成生態旅遊地遴選及諮詢服務團進行現勘遴選與諮詢服務，並就現勘結果提供有關規劃與管理方面之專業建議。本年度共32處報名，14處進入複選，8處被遴選為生態旅遊績優地，本計畫同時辦理生態旅遊教育訓練研討會，邀請被遴選為97年度績優生態旅遊地於研討會上進行規劃管理及經驗分享，會中也邀請台灣大學地理環境資源學系暨研究所王鑫教授、屏東科技大學森林學系陳美惠教授、中央研究院生物多樣性中心劉小如教授針對生態旅遊之議題進行專題演講，同時出版生態旅遊地推廣手冊。

最後依據委員現勘提出之建議及生態旅遊教育訓練研討會之綜合討論，針對此次諮詢服務過程與成果，提出以下課題與建議。

壹、 課題

一、 重視當地自然資源或文化之獨特性與稀有性

根據生態旅遊白皮書之五大精神第一個面向為「基於自然」，是將當地具有環境與生態教育意義的生物、自然及人文風貌等特色，規劃及經營做為生態旅遊之必要條件，在各生態旅遊地鮮少經營具有當地之獨特性與稀有性的資源，故此自然區域之獨特資源應仰賴當地居民發展保育。

二、 妥善規劃並整合解說系統

讓遊客能體驗環境、瞭解環境的最佳方式就是解說員的解說與引導體驗，因此解說體驗內容的規劃與實施必須配合當地資源整體規劃。現勘時，雖未能充分接觸解說員進行解說服務，然現勘中可發現公家機關對於解說員的訓練較為重視，而私人場域或社區之部分解說仍需加強規劃並整合。

三、 遊客承載量與遊客行為之管制

生態旅遊是與大眾旅遊及一般觀光旅遊不同的「小眾旅遊」，為求讓遊客能體驗真正生態旅遊需重視並落實遊客承載量之管制。太平山國家森林遊樂區對於遊客承載量之管制形成網絡，除在入口及沿途進行遊客管制外，並藉由電台與山下管制站共同進行承載量管制，並給予未能進入之遊客多項鄰近景點選擇之建議。

四、環境監測

為避免遊客對環境造成破壞或提早應變，必須按規定進行環境監測及相關的保育措施。林務局各林管處每半年一次固定進行步道監測，瞭解土壤夯實情形、步道破壞程度並進行修復。而私人場域對於環境監測則不夠落實，因此各旅遊景點應進行包含污水、飲用水、土壤、生物等資源進行全方位之監測與復育。

五、環保意識

本年度現勘過程中，有些地區主動提供衛浴用品，如非補充式清潔用品、牙刷、刮刀等，是一項亟待加強改善之處。近年全球強調「節能減碳」以維護地球，發展生態旅遊之地方單位更應詳加考慮水、電之節能。

六、社區總體營造

本年度之生態旅遊遴選地大部分屬於政府機構，有些景點與鄰近社區之互動較為缺少，無法讓遊客瞭解當地居民之生活與習俗，同時也無法將其利益回饋於當地社區。生態旅遊白皮書的策略是將旅遊所得的收益轉化為當地社區的保育基金，使社區能獲得來自生態保育及旅遊發展的實質效益。

七、生態旅遊理念的貫徹與落實

生態旅遊經營管理者需負責落實旅遊活動管理，並執行自然棲地管理計畫，而其生態旅遊之觀念應由高階主管傳遞至所有員工，非單主管人員瞭解整體園區營運方向，員工若擁有生態旅遊之概念，將能上下齊心，共同為永續經營努力。

八、生態旅遊相關訊息與規定的傳遞

本年度在進行生態旅遊遴選地複選過程中，唯在太平山國家森林遊樂區中建立生態旅遊遊客行為準則之解說牌，提醒遊客在生態旅遊地應有之態度與精神。進入生態旅遊地行使遊憩活動時，遊客除由解說員、摺頁瞭解其行為規範外，亦可從住宿與景點解說牌等得到生態旅遊相關訊息與規定。

九、國際接軌

有些生態旅遊景點區為了吸引外國遊客，將解說牌、摺頁製作英文版本，也加強訓練解說員語文能力，但普遍仍嫌不足，因此仍需努力將生態旅遊地之特色推廣至國外，並針對外籍遊客作問卷調查，以瞭解外籍遊客的需求，並進行解說服務工作的調整與改善。

貳、建議

一、加強生態旅遊地之主題特色呈現與解說規劃

發展生態旅遊地應將其主題特色呈現更明顯，遊客才能對於當地有深刻體驗與瞭解，亦可藉由解說方式呈現生態旅遊地之主題特色，故需整體規劃解說及環境教育內容。

二、擬定環境監測計畫與執行

生態旅遊地應擬定環境監測之計畫，持續監測環境之維護狀況，亦可委託相關環境顧問公司進行環境監測，並提出相關證明與證照，提供遊客一個美好環境，保留環境之原始性。

三、提升環境保護之經營管理

環境保護需依靠經營者與遊客共同努力維護，因此經營者的態度應當不主動提供衛浴用品，如浴帽、刮鬍刀、沐浴清潔用品等，遊客應自行準備衛浴用品，可減輕環境壓力。生態旅遊地透過相關設施，如省水、省電裝置教育與提升遊客之環境意識。

四、擬訂策略聯盟並輔導社區居民之自主性

為聯繫社區居民，建議生態旅遊地者應與周遭居民或景點擬定策略聯盟，達到利益共享，並建立生態旅遊保育基金，回饋於當地。政府機構之生態旅遊地應輔導周遭社區居民除有生態旅遊地之概念，並可協助居民建立其自主性，發展該地之自然與人文特色。

五、宣導正確的生態旅遊觀念

生態旅遊不僅於自然地區從事旅遊活動，更應注重社區參與、資源保育、利益回饋，並可永續發展，生態旅遊地除經營需有生態旅遊之概念，應當於園區內加強宣導正確觀念，遊客進入生態旅遊地瞭解於生態旅遊地應行使之行為規範。建議輔導單位針對經營管理者、遊客與生態旅遊地居民進行教育訓練及宣導工作。

六、制定與執行遊客承載量

為確保維護生態環境，並保障生態旅遊之品質，各旅遊地點應訂定其遊客承載量，並落實遊客承載量。建議各旅遊地點委託專家進行遊客承載量之數量，經營管理者應有統一對外窗口，以便控制遊客數量，瞭解遊客性質。

七、生態旅遊地遴選評選應分公家機構與民間團體

本年度計畫報名生態旅遊地遴選者多數為政府機構，公家機構應透過

行政體系運作落實生態旅遊精神，同時公部門應多與周邊社區進行策略聯盟。而民間團體除了自發性落實生態旅遊精神外，更需虛心接受公部門之輔導與學者專家建議。

八、發展生態旅遊遊程評選制度

生態旅遊除著重環境經營與社區居民的互動外，其生態旅遊遊程的活動安排更應加以考量，遊客透過安排之遊程體驗獲得的生態旅遊觀念更具價值。

參考書目

- 中華民國戶外遊憩學會 (2008)。臺灣地區生態旅遊永續發展策略。台北市：作者。
- 中華生態旅遊協會 (2004)。臺灣地區生態旅遊標章認證試評計畫期末報告。台北市：作者。
- 行政院永續發展委員會國土分組 (2004)。生態旅遊白皮書。台北市：作者。
- 行政院農業委員會林務局 (2004)。國家森林遊樂區生態旅遊遊程評鑑計畫成果報告。台北：作者。
- 交通部觀光局宜蘭縣政府 (2001)。生態旅遊地點評估規劃報告。台北：中華民國生態旅遊協會。
- 李佳倫 (1996)。陽明山國家公園生態旅遊評估與策略研擬 (碩士論文，國立中興大學資源管理研究所，1996)，全國碩博士資訊網，084NCHU1399001。
- 宋瑞、薛怡珍 (2004)。生態旅遊的理論與實務-永續發展的旅遊。台北縣：新文京。
- 呂怡艷 (2002)。生態旅程指標之初探 (碩士論文，靜宜大學觀光事業學系研究所，2002)。全國碩博士資訊網，091PU005571010。
- 李洪波、黃安民 (2003)。生態旅遊等級評價——一個理論框架，生態經濟，(頁 130-134)。
- 邱月娥 (2007)。臺灣生態旅遊白皮書的制訂、推動與問題之研究 (碩士論文，世新大學觀光學研究所，2007)。全國碩博士資訊網，095SHU05571029。
- 林晏洲、鄭佳昆、林寶秀 (2007)。台灣地區生態旅遊永續發展策略雜議。生態旅遊政策研討會 (頁 89-109)。台北市：內政部營建署。
- 邱皓政 (2006)。量化研究法 (一): 研究設計與資料處理。台北市：雙葉書廊有限公司。
- 林裕強 (2002)。永續觀光發展指標之建立-從認知觀點 (碩士論文，中國文化大學觀光事業研究所，2002)。全國博碩士論文資訊網，090PCCU0571014-001
- 林浩貞 (2008)。林務局發展森林生態旅遊現況與策略。生態旅遊政策研討會 (頁 39-46)。台北市：內政部營建署。

- 徐村和 (1998)。模糊德爾菲層級分析法。《模糊系統學刊》，4(1)，59-72。
- 孫繼智 (2005)。臺灣地區生態旅遊認證制度草案之建構與評價 (碩士論文，東華大學環境政策研究所，2005)。全國碩博士論文資訊網，093NDHU5695011。
- 郭岱宜 (1999)。《生態旅遊：21 世紀旅遊新主張》。台北：揚智文化。
- 梁明煌 (2004)。《臺灣地區生態旅遊標章認證試評計畫期末報告》。台北市：交通部觀光局。
- 黃文姍、梁明煌 (2002)。生態標章制度建構之探討：以國內賞鯨事業為例。2002 生態旅遊學術論文發表會論文集 (頁 129-133)，社團法人中華民國永續生態旅遊協會。
- 楊佳璇 (2004)。國小生態旅遊景點評選指標之建立 (碩士論文，台北市立師範學院環境教育研究所碩士論文，2004)。全國博碩士論文資訊網，092TMTC0007006。
- 楊冠政 (2003)。《環境教育》。台北：國立編譯館。
- 楊秋霖 (2007)。《台灣的生態旅遊》。台北：遠足文化事業股份有限公司。
- 楊國鑫 (2002)。生態旅遊與永續發展：試論生態旅遊的商業倫理。2002 生態旅遊學術論文發表會論文集 (頁 1-13)。社團法人中華民國永續生態旅遊協會。
- 蔡尚惠、楊正澤、盧慧真、陳泰安 (2006)。澳洲昆士蘭生態旅遊之體驗，《臺灣林業》，32，5，62-70。
- 劉柏瑩 (2004)。鄉村生態旅遊永續發展之建構 (碩士論文，國立台北護理學院旅遊健康研究所，2004)。全國博碩士資訊網，093NTCN0708001。
- 劉景元 (1998)。以生態旅遊觀點探討露營地選址評估-以雪霸國家公園為例 (碩士論文，東海大學景觀研究所)。全國博碩士資訊網，087THU00358003。
- 劉儒淵 (2006)。森林周邊生態旅遊地點評估之研究 (行政院農業委員會林務局九十四年度科技計畫研究報告編號：94 農科-11.3.2-務-el(2))。台北：台灣發展研究院。
- 薛怡珍 (2004)。發展永續生態旅遊資源等級評估之我見。《臺灣林業》，30(3)。

- Ecotourism Australia (1992). Eco Certification Program. Eco Australia publish.
- Harold Goodwin (1996). In pursuit of ecotourism. *Biodiversity and Conservation* 5, 277-291.
- Honey, M & A. Rome (2001). *Ecotourism and Sustainable tourism certification: Part 1: Where are we today? Part 2: Case Studies*, Washington, D.c.: Institute for policy Studies, website: www.ips-dc.org/ecotourism/protectingparadise, update 2008/07/08.
- Hwang, C.L. and Lin, M.L.(1987). *Group decision making under multiple criteria*, New York: Springer-Verlag.
- Martha Honey(2002). *Ecotourism and certification: setting standards in paradise*, Island Press publisher.
- Patterson, C.(1997). *The Business of Ecotourism*, Explorer's guide publishing
- Sackman, H.(1974). *Delphi assessment, expert opinion, forecasting, and group process*, R-1283-PR, Rand Corp., Santa Monica.
- The International Ecotourism Society(TIES)(1992), *A collection of ecotourism guidelines*. Vermont, U.S: The Ecotourism Society.
- United Nations Environmental Program(UNEP)(1998), *Ecolabels in the Tourism Industry*, UNEP publish.
- William Norman and Eric Frauman(1996), The Green Evaluation Program — Preliminary Results from a Pilot Ecotourism Monitoring Program for Nature Tour Operators. *The Ecotourism Equation: Measuring the Impacts* (pp.211-231). Bulletin Series, Yale School of Forestry and Environmental Studies, No. 99, New Haven, CT: Yale University.

附表一 生態旅遊地遴選指標準則

一、基本資料

項 目		符合	不符	備註
必要條件	本區屬於 <input type="checkbox"/> 私人產業(私人農場、私人土地) <input type="checkbox"/> 社區 <input type="checkbox"/> 公部門 <input type="checkbox"/> 其他(信託) <input type="checkbox"/> 其他_____			
	本地區之管轄單位 <input type="checkbox"/> 國家公園 <input type="checkbox"/> 林務局 <input type="checkbox"/> 觀光局 <input type="checkbox"/> 行政院退輔會 <input type="checkbox"/> 縣市政府 <input type="checkbox"/> 學校單位 <input type="checkbox"/> 其他_____			
	本園區是否有合格營業執照： <input type="checkbox"/> 是 <input type="checkbox"/> 否 (附上營業執照影印本)			
	本地區發展生態旅遊，其土地使用的合法性 <input type="checkbox"/> 違法 <input type="checkbox"/> 有法令規範 <input type="checkbox"/> 無法令規範 <input type="checkbox"/> 其他_____			
	是否通過消防公共安全檢查： <input type="checkbox"/> 是 <input type="checkbox"/> 否			
	是否通過公共衛生檢查： <input type="checkbox"/> 是 <input type="checkbox"/> 否			如水質檢測
	是否違反保育相關法規： <input type="checkbox"/> 是 <input type="checkbox"/> 否 (如野生動物保育法、文化資產保存法、森林法、國家公園法、動物保護法)			
	是否進行園區內之自然或人文資源調查： <input type="checkbox"/> 是 <input type="checkbox"/> 否			
園區內遊憩活動方式對生態環境是否造成不可恢復之破壞： <input type="checkbox"/> 是 <input type="checkbox"/> 否				

項 目		符合	不符	備註
需求 條件	園區全部面積為_____公頃			
	園區已開發為人工設施使用之面積_____公頃 (含有頂蓋之建物及不透水性之地面)			
	園區開放時間： ~			
	園區一日最高可容納人數： 人			
	門票金額： 元(單人)			
	是否提供住宿： <input type="checkbox"/> 是 <input type="checkbox"/> 否			
	住宿型態： <input type="checkbox"/> 一般旅館 <input type="checkbox"/> 觀光飯店 <input type="checkbox"/> 救國團山莊 <input type="checkbox"/> 民宿 <input type="checkbox"/> 小木屋 <input type="checkbox"/> 其他			
	可提供住宿人數： 人			
	園區可提供餐飲型態： <input type="checkbox"/> 有，類型_____ <input type="checkbox"/> 無			需用餐時考量，不用餐時則符合
	主要展示主題為：			

備註：(本表暫不列入評比項目，僅供了解生態旅遊地的基本資料參考)

二、評選項目原則

本項為評比部分，共計 5 個評估要項，每要項各有因子及項目，每項目依指標內容評分最高為 2 分，最低為 0 分，總積分較高之景點為同一次評選時較適宜之生態旅遊地點。

(一)自然資源

評估要項	因子	項目	指標	備註
自然資源	生物多樣性	1	生態環境多樣性 * 台灣島內生態系包括森林、溪流、湖泊、草原、農業及海洋生態系等 6 種。	
		2	物種豐富度 * 依園區提出自然資源調查報告，評鑑人員 30 分鐘內在園區內走動可見之數量 * 取樣時間必須迴避天候不佳及野生動物不活動之季節	
		3	文化多樣性-歷史 * 該園區內有文化古蹟、遺址或民俗活動 * 民俗活動不包括為遊客設計無關當地傳統文化之表演活動	
		4	園區設置對社區生物多樣性之影響 * 例如將農地改為生態農場則為正面，大面積水泥化或人工設施則為負面	
	代表性	5	本土性特色	
		6	生態資源代表性 * 該生物資源具有獨特的代表性 * ex:原為森林環境，卻建設一個海洋生態系，則不適宜	

評估要項	因子	項目	指標	備註
	稀有性	7	生物資源之稀有性 * 物種稀有程度 * ex: Taiwan 只有此處可欣賞到--櫻花鉤吻鮭 * 園區僅於申請範圍	
		8	自然景觀、文化遺產之稀有性 * 地質景觀 * 歷史性	
	自然度	9	生態資源之自然度 * 當地自然或文化資源維持原貌之程度 * 例：人為造林為一分	
	適宜性	10	園區人工設施占園區總面積之比例	
		11	園區使用空間之分配 * 可供教育利用之面積範圍，園區面積越大活動範圍越大，且可看性越高	

(二)環境教育與解說

評估要項	因子	項目	指標	備註
環境教育與解說	機會性	12	<p>非人員解說媒體導覽設施</p> <ul style="list-style-type: none"> * 解說牌、視聽媒體、可供遊客使用之參考資料、解說摺頁、解說手冊、設施之設置、遊客可自主學習等非人員解說項目 * 解說設施不含警告、禁制、輔助或名牌標誌 * 至少二分之一內容為生態、園區自然文化介紹 	
		13	<p>提供人員解說導覽方式項目</p> <ul style="list-style-type: none"> * 人員解說傳遞資訊，或帶領活動 * 專家之解說或講演，座談、研討會等 * 人員表演活動(例如：戲劇舞蹈表演、地方民俗慶典、社區居民晚會) * 其他活動(遊戲、尋寶、問卷、角色扮演、手工藝、DIY 等之研習活動) * 針對不同團體之需求開發且提供合宜的解說服務(例如：外文解說服務、孩童、殘障人士、智障人士、學術團體、其他特殊團體) 	
		14	<p>自然體驗</p> <ul style="list-style-type: none"> * 透過活動讓遊客體驗自然環境，使遊客有機會獲得最少三種的感官體驗與刺激 * 遊程規劃或景觀設計能提供遊客至少三分之二的時間與機會親近體驗自然環境 * 園區步道的設計，可將生態旅遊的遊客帶離開發區域與一般大眾活動的區域 * 能提供特殊具在地特色的自然體驗經驗給遊客 * 有限制自然體驗活動分組規模，每組至多 20 人 	
	功能性	15	<p>展示內容更新頻率(五年內更新次數)</p> <ul style="list-style-type: none"> * 為第 12 項目中之導覽設施為主 	

評估要項	因子	項目	指標	備註
		16	解說導覽內容規劃 * 解說目的及目標 * 解說資料之主要內容 * 解說活動操作規範 * 解說員提供遊客不同層次與程度的知識與鑑賞 * 有將當地禮俗與禁忌告知遊客，以降低對當地社區的負面衝擊 * 提供遊客對於餵食引發的潛在衝擊方面的相關資訊與解說 * 有蒐集並教育員工與遊客，當地相關之人文歷史資料 * 解說方式與活動型態 * 有遊客意見回饋的機制 * 危機處理機制(例如遭受有毒生物之傷害) * 環境監測方式及解說品質評鑑 * 主要遊客的需求與對解說活動的需求程度 * 改進計劃 (請業者提供相關文件)	
		17	解說員是否有每年培訓課程 (以時數評比)	
		18	園區的環境教育內容 * 人員或非人員之解說媒體等內容中涵蓋欣賞自然環境與對環境的關懷	

評估要項	因子	項目	指標	備註
		19	<p>戶外教學</p> <ul style="list-style-type: none"> * 園區設施及營運項目部分可以提供教師進行戶外教學之用 * 園區有設置具有視聽設備的室內上課空間 * 園區戶外教學設施，可提供欣賞自然與環境關懷的戶外教學需求 * 園區所提供的教學課程能配合目前學校已發展的本位課程教學之用 * 園區內設有自導式的戶外教學設施與教學服務人員 * 園區內設施規劃是否有考慮到提供教師進行環境教育與戶外教學使用 * 園區主要營運項目是否有將提供學校戶外教學列為主要營業項目 * 有能力配合學校教師戶外教學的特殊需求來製作學習單與合適教材的服務 * 有設置學習步道等戶外教學園區 * 有針對戶外教學之需求撰寫學童意外處理計畫 * 有提供給學生參考的戶外教學資料 	
		20	<p>可達環境教育目標</p> <ul style="list-style-type: none"> * 在園區實行環境教育時，可達下列目標(1)覺知(2)知識(3)態度(4)經驗參與(5)行動 <ul style="list-style-type: none"> ◇ 第一層級-覺知：對整體環境及其相同問題獲得覺知和敏感度 ◇ 第二層級-知識：獲得關於環境及其相關問題的各種經驗和基本瞭解 ◇ 第三層級-態度：獲得關切環境的一套價值觀 ◇ 第四層級-技能：獲得辨認和解決環境問題的技能 ◇ 第五層級-行動：主動參與各階環境問題的解決 	

(三)環境永續性

評估要項	因子	項目	指標	備註
環境衝擊	環境衝擊	21	入園人數的考量 * 當對園區做過環境影響評估後才給予通過提供遊客乘載量之估算研究報告	
		22	噪音管制 * 噪音非廣播相關安全性等應注意事項 * 常態性播放，如播放音樂	
		23	園區內運輸之方式對環境之衝擊	
	視覺衝擊	24	視覺衝擊評估 * 建物形式與服務設施能與地景適宜與調和 * 景觀暨服務設施適宜性與協調性	
	社區文化衝擊	25	園區是否干擾當地文化及鄰近社區居民生活隱私及品質 * 以鄰近社區居民感受度為主	
	動植物棲息地之衝擊	26	園區是否設置核心保護區域	
		27	遊憩路線進入生物圈保留區 * 生物圈保留區含過渡區、緩衝區、核心區	
		28	已開發區域是否運用生態工法之理念 * 含有多孔隙之設施、垃圾桶有加蓋、生態廊道、有固定熄燈時間、路面為空心磚等	
	環境監測與復	29	園區設施是否有環境影響評估	
		30	園區內是否有水資源監測報告 * 依園區設施而定，如溯溪、井水、溪水、泉水	

評估要項	因子	項目	指標	備註
	育	31	每年是否執行環境衝擊監測的相關資料與改善計畫	
		32	園區內人工植栽與植被執行復育計畫限定使用當地原生種	
永續經營	自然保育	33	為了自然保育設置不開放區域並進行自然保育管理工作 * 涵蓋野生動植物復育措施	
		34	禁止干擾或觸摸野生動物，不可有任何餵食行為	
	文化保育	35	園區經營方式及活動內涵是否有助於地方文化之傳承以降低文化衝擊 * 應制定有效規範來約束遊客從事各項行為及活動 * 不販賣展示會衝擊當地文化之產品及服務	
		36	園區是否有聘僱了解當地文化的住民或者老，擔任解說員及培訓講師	
	落實環保	37	園區是否實施垃圾分類 * 園區內設置垃圾分類桶	
		38	是否進行資源回收 * 落葉堆肥、菜餚處理、紙類、瓶罐類回收	
		39	是否使用環保餐具	
		40	園區內是否有省水措施及水資源回收設備 * 省水馬桶、觸碰式水龍頭、噴霧式水龍頭、及省水標章之設施 * 雨水回收系統、廢水處理再利用之設備	
		41	污水排放之妥善處理 * 園區污水排放處理是否適當，是否造成二次污染	

評估要項	因子	項目	指標	備註
		42	清潔部門及客房備品使用可生物分解的清潔劑 * 包含各式清潔劑及住宿提供之沐浴乳、洗髮精等 * 住宿提供非拋棄式備品	
		43	有節能標章的電器產品設備、再生能源裝置 * 節能標章電器設備：省電燈泡、變頻冷氣等 * 再生能源裝置：太陽能、風力發電、地熱等	
		44	為綠建築，選用綠建材標章之建材 * 生態綠建材、健康綠建材、高性能綠建材、再生綠建材	
		45	園區照明設備 * 使用氬氣燈泡等之鈍氣燈泡 * 照明設備為腳下燈 * 避免生態干擾 * 不含夜間觀察	

(四)利益回饋機制

評估要項	因子	項目	指標	備註
在地化	配合意願	46	當地居民支持度 * 當地居民對該園區的支持程度 * 立意選取 5 位 * 例：你覺得園區做得如何?遊客是否干擾生活?	
		47	當地之環境保育意識 * 當地居民具有生態旅遊相關理念，如自然保育、環境教育、資源永續經營 * 立意取樣 5 位 * 例：遊客來這麼多好不好?	
		48	社區組織活力 * 當地自發性組織之活力，評估未來可獨立解決生態旅遊相關問題之能力 * 有例行集會	
	在地回饋	49	是否聘請當地居民為正式員工 * 當地居民為不需提供住宿者為主 * 生態旅遊景點的發展可提供當地居民就業的機會，亦可藉此了解園區是否有意回饋當地 * 提供員工資料備查	
		50	是否聘請當地居民做導覽或解說員 * 當地民眾對於其生長的地方最為了解	
		51	園區之設立是否增加居民收入 * 依據與園區外商家建立合作的夥伴關係來判定 * 生態旅遊旅程的發展可為當地居民帶來適當收入	
		52	園區是否曾經提供經濟支援於社區營造工作 * 實質支援如經費、地點、人力協辦等	

評估要項	因子	項目	指標	備註
		53	園區是否有參與相關社區總體營造之工作	
		54	是否優先考慮當地供應商與利用當地業者生產材料與製品 (請提供相關採購合約等資料)	
		55	從事生態旅遊收益轉化為當地保育基金	
	在地資源之 相容性	56	是否提供在地居民接觸相關生態旅遊議題之機會 * 宣導環境保護之重要性、宣導生態旅遊之概念、宣導環境永續發展之概念	
		57	園區主題及遊憩活動與地方社區產業是否相關 * 例如埔里的蝴蝶園、白河的蓮花	
		58	園區設立經營的型態 * 例：民宿、餐廳	

(五)經營管理

評估要項	因子	項目	指標	備註
經營管理	工作人員之專業認知	59	主管階層人員是否都具備有正確相關生態旅遊的專業知識	
		60	主管人員是否進行相關生態旅遊專業知識之訓練課程	
	產業經營與資源保育之相容性	61	是否具有益於生態旅遊發展之產業型態 * 當地具生態旅遊業者、生態嚮導等有助於生態旅遊發展之產業型態 * 業者對於園區經營的角度，可了解未來此園區的經營走向	
		62	讓遊客有機會於當地購買當地生產特色之產品與紀念品(不破壞生態之產品)	
	安全性	63	聯外交通的安全性 * 土石流、落石、路基崩塌、橋樑安全、路面品質等	
		64	是否有救護單位 * 是否設有簡易醫療站 * 與其他醫療網的聯繫順暢	
		65	維護遊客安全之能力及緊急處理能力 * 有相關專責單位，並受過相關危機與災害處理的專業培訓過程	
		66	園區內是否備有緊急救援之必要設施與裝備，並放置於適當位置及定期保養或更換 * 消防設施、緊急告示牌、逃生設備、救難小屋	
		67	園區是否有緊急應變計畫 * 請提供緊急應變計畫之資料 * 例如地震、火災等應變計畫	

評估要項	因子	項目	指標	備註
		68	是否為園區內遊客保險 * 兩百萬之企業責任險 * 三萬之醫療險	
	行銷推廣	69	園區是否有業者舉辦以生態旅遊為號召的行程 * 可以觀察園區內是否有業者所舉辦的旅遊團 * 提出配合之其宣傳單等資料說明	
		70	是否可從宣傳單、網站、解說員、展示館等相關管道告知消費者訊息 * 產品所提供的解說服務範圍與類型 * 生態旅遊活動團隊之最佳人數設計考量 * 運輸乘載和住宿設施容納量的環境永續設計 * 完整的旅遊規範，包含減少環境災害之行為、活動之限制條件、進入社區和環境及文化敏感區之合宜行為等 * 如何減少環境衝擊的介紹 * 如何享受生態旅遊產品 * 是否強調生態旅遊地的自然與文化價值 * 是否強調旅遊地的自然環境特性 * 園區所允許的遊憩活動，為了達到自然保育的需求，是否有相關的規範須遵守	

評估要項	因子	項目	指標	備註
		71	行銷資訊中所包含之訊息 * 環境及文化敏感區之合宜行為 * 如何減少環境衝擊的介紹 * 遊客如何能夠獲得更多關於參訪地點的資訊與管道 * 介紹生態旅遊的基本原則 * 鼓勵遊客參與自然保育工作並協助自然保育工作 * 如何享受生態旅遊產品	
	國際接軌	72	是否有特別針對外籍觀光客，委外進行消費者意見調查及生態旅遊產品滿意度的調查，並且針對調查結果提出改善計畫	
		73	解說人員外文解說能力	
		74	園區內解說牌等告示是否有與語言對照	
		75	園區之網站是否有英文對照	

委員簽名：_____

附表二 複選行程表

附表 2-1 雪霸國家公園-雪見→大雪山森林遊樂區→南投縣猴洞坑溪流域

	時間	行 程	附註
12 月 5 日 週 五	07:20~07:30	集合(捷運永寧站2號出口)	
	07:30	出發(請務必準時,以利行程順暢)	
	0:30~09:30	車程(台北→雪霸國家公園汶水遊客中心)	
	09:30~10:20	雪霸國家公園簡報	
	10:30~11:30	車程(汶水→雪見)	
	11:30~13:00	午餐	
	13:00~16:00	雪見遊憩區現勘	
	16:00~17:30	委員提問、諮詢服務及意見交流	
	17:30~18:30	晚餐	
	17:30~18:30	夜間觀察	
	21:00~	就寢	雪見宿舍
12 月 6 日 週 六	06:30~07:00	早餐	
	07:10~	集合出發	
	07:10~10:30	車程(雪見→大雪山森林遊樂區)	
	10:30~11:00	歡迎光臨大雪山國家森林遊樂區	
	11:00~11:30	房間分配	
	11:30~13:00	午餐、休息	
	13:00~14:30	實地訪查(大雪山生態體驗定向運動)	
	14:30~15:20	東勢處簡報	
	15:20~16:30	委員提問、諮詢服務及意見交流	
	16:30~17:00	點心時間	
	17:00~17:30	夕陽無限好	
	18:00~19:00	晚餐	
	19:00~22:00	星光夜語	
	22:00~	就寢	鞍馬山莊
12 月 7	06:30~07:00	賞鳥時間(自由參加)	
	07:00~07:30	早餐	
	07:40	集合出發	

日 週 日	07:40~10:30	車程（大雪山→南投國姓）	
	11:00~12:00	猴洞坑溪簡報	
	12:00~13:00	午餐	
	13:00~15:30	猴洞坑溪現勘	
	15:30~17:00	委員提問、諮詢服務及意見交流	
	17:30~	賦歸（南投國姓→台北）	

附表 2-2 東眼山

	時間	行程	附註
12 月 10 日	07:50	集合(板南線永寧捷運站 2 號出口)	
	08:00	出發(請務必準時)	
	08:00—09:50	車程(台北→東眼山)	
	10:00—10:10	主席致詞	
	10:10—12:30	現勘	
	12:30—13:30	午餐(野餐)	
	13:30—14:20	簡報	
	14:30--15:20	委員提問	
	15:30--16:30	諮詢服務及意見交流	

附表 2-3 澎湖縣七美鄉

	時間	行程	附註
12 月 17 日	06:45~06:50	集合(高鐵台北站)	
	07:00	搭乘 105 高鐵班次(台北→08:36 左營)	
	08:40~09:30	車程(左營→小港機場)	
	09:30~09:50	小港機場(Check in 機票)	
	10:20~10:55	德安航空(小港→七美)	
	11:00~11:10	主席致詞	
	11:10~12:00	簡報	
	12:00~13:00	午餐	
	13:00~15:00	現勘	
	15:00~16:00	委員提問、諮詢服務及意見交流	
	16:20~16:55	德安航空(七美→小港)	
	17:10~17:40	高雄捷運(小港→左營)	
18:06~19:42	預計搭乘 158 高鐵車次返回台北		

附表 2-4 馬太鞍濕地→羅山有機村→鸞山森林文化博物館

	時間	行 程	附註
12 月 26 日 週 五	07:45~07:55	集合（台北火車站地下3樓台鐵剪票口）	捷運內台鐵轉乘站
	08:00~10:08	車程（自強1091車次太魯閣號）	
	10:20~11:30	車程（20人座中巴）花蓮→光復馬太鞍	
	11:30~12:20	主席致詞、簡報	
	12:30~13:30	午餐	
	13:30~16:00	現勘	
	16:00~17:00	委員提問、諮詢服務及意見交流	
	17:30~18:30	晚餐	
	19:00~	宿安通溫泉飯店	
12 月 27 日 週 六	07:00~08:00	早餐	
	08:20~	集合出發	
	08:20~09:00	車程（安通→羅山）	
	09:00~09:50	主席致詞、羅山有機村簡報	
	10:00~12:30	現勘、實地訪查	
	12:30~13:30	午餐	
	13:30~14:30	委員提問、諮詢服務及意見交流	
	14:30~16:30	車程（富里→延平鸞山）	
	16:30~17:30	分配住宿、環境介紹	
	17:30~18:30	晚餐	
	19:00~20:30	營火、簡報、夜間觀察、賞夜景	
21:30~	宿鸞山森林文化博物館		
12 月 28 日 週 日	06:30~07:30	睡到自然醒	
	07:30~08:00	早餐	
	08:00~12:00	現勘、實地訪查森林博物館	
	12:00~13:00	午餐	
	13:00~14:00	委員提問、諮詢服務及意見交流	
	14:00~17:00	車程（延平→花蓮）	
	17:00~18:00	自由活動時間	
	18:25~20:50	車程（自強2008班次）	

附表 2-5 馬祖燕鷗保護區

	時間	行程	備註
1 月 5 日	13:30~13:40	集合--松山機場立榮航空櫃臺。 check in (搭乘 14:20 立榮 315 班 機)	松山機場
	14:20~15:10	航程 (台北→南竿)	
	15:30~16:30	主席致詞、簡報	連江縣政府 B1 簡報 室
	16:30~17:30	委員提問	
	18:00~19:00	晚餐	
	19:00~	夜宿南竿日光海岸	
1 月 6 日	07:00~07:45	早餐	
	08:00~09:30	現勘、實地訪查→乘船登大坵及賞 鷗遊程模擬	
	10:00~11:00	諮詢服務及意見交流	
	11:30~	check in (搭乘 12:10 立榮 310 班 機)	南竿機場
	12:10~13:00	航程 (南竿→台北)	

附表 2-6 太平山國家森林遊樂區→明池、棲蘭森林遊樂區

	時間	行 程	附註
1 月 8 日 週 四	07:45~07:55	集合、08:00 準時出發	台電大樓捷運站 4 號出口
	08:00~10:20	車程 (台北→北宜高速公路→太平 山遊客中心)	
	10:20~10:50	太平山國家森林遊樂區簡介、影片 觀賞，及遊客中心展覽室導覽	
	10:50~11:20	車程 (遊客中心→太平山莊)	
	11:20~12:20	主席致辭、簡報	管理中心
	12:30~13:30	午餐	太平山莊
	13:30~14:00	翠峰景觀道路	
	14:00~16:30	翠峰湖環山步道 (探訪台灣最大的 高山湖泊生態之美)	
	16:30~17:00	車程 (翠峰湖→太平山莊)	

附表二 複選行程表

	17:00~18:00	委員提問、諮詢服務及意見交流	管理中心
	18:00~18:30	辦理住宿登記	
	18:30~19:30	晚餐	太平山莊
	20:00~21:00	享受高山靜逸之美	雲海咖啡館
1 月 9 日 週 五	07:00~08:00	早餐	
	08:00~08:30	路程（太平山莊→鳩之澤溫泉）	
	08:30~09:30	溫暖時間享受北臺灣優質碳酸鈣泉	
	09:30~10:30	車程（鳩之澤→神木區）	
	10:30~12:00	神木區解說導覽	
	12:00~12:30	午餐	
	12:30~14:00	車程（神木區→明池）	
	14:00~15:30	明池森林遊樂區現勘	
	15:30~16:20	簡報	
	16:30~17:30	委員提問、諮詢服務及意見交流	
	17:30~18:30	晚餐	
	18:30~	回程	

附表 2-7 光華(頂笨仔)社區→嘉義農場→屏東縣三地門鄉德文社區

	時間	行程	備註
1 月 14 日 週 三	09:15~09:25	高鐵台北站地下3樓剪票口集合 (從台北捷運轉乘站入內)	
	09:30	搭乘 09:30 高鐵 419 車次	
	09:30~10:56	高鐵車程(台北→嘉義)	
	11:00~14:00	車程(嘉義→頂笨仔)、午餐	
	14:00~15:00	主席致詞、簡報	
	15:00~17:30	社區巡禮	
	18:00~19:00	晚餐	
	19:00~20:20	夜間觀察→看飛鼠	
	20:30~21:30	座談會-委員提問、諮詢服務及意見交流	
	21:30	宿社區民宿	
1 月 15	07:00~07:30	早餐	
	07:30~	出發	
	07:30~10:00	車程(頂笨仔→嘉義農場)	

97 年度生態旅遊地遴選及服務團

日 週 四	10:00~10:30	抵達嘉義農場	
	10:30~11:30	主席致詞、簡報	
	11:30~12:30	午餐	
	12:30~15:00	現勘、實地查訪	
	15:00~16:00	委員提問、諮詢服務及意見交流	
	16:00~19:30	車程（嘉義農場→三地門）、晚餐	
	20:00~	宿三地門民宿	
1 月 16 日 週 五	07:00~08:00	早餐	
	08:00~08:40	車程（三地門→口社社區）	
	08:40~09:10	主席致詞、簡報	
	09:10~11:00	現勘、實地查訪	
	11:00~11:40	車程（口社社區→德文社區）	
	11:40~12:30	午餐	
	12:30~13:10	主席致詞、簡報	
	13:10~15:00	現勘、實地查訪	
	15:00~16:00	委員提問、諮詢服務及意見交流	
	16:00~17:30	車程（三地門→高雄）	
	18:00~	預計搭乘 18:00 高鐵返回台北	

附表三 雪霸國家公園-雪見遊憩區生態旅遊地諮詢及輔導服務座談會議記錄

壹、時間：九十七年十二月五日（星期五）

貳、地點：苗栗縣泰安鄉梅園村

參、主持人：陳建志教授

肆、列席人員

委員

內政部營建署國家公園組研究員 黃淑美委員

農委會林務局專門委員 張岱委員

荒野保護協會專案人員 李榮華委員

中華大自然教育推廣協會志工 邱慶耀委員

園區代表

雪霸國家公園 彭茂雄副處長

雪霸國家公園 陳家鴻技士

委託單位

臺北市立教育大學環境教育中心主任 陳建志計畫主持人

臺灣環境資訊協會專案經理 湯谷明兼任助理

臺北市立教育大學環境教育與資源研究所研究生 劉禹詩兼任助理

伍、主持人致詞（略）

陸、委員意見

陳建志計畫主持人：

雪見遊憩區簡報中提到未來預計開發自行車步道，而園區如何針對路面、遊客安全性做規劃？再者，除了雪見遊憩區擁有豐富之自然資源，園區外的部落人文特色應該做夥伴關係，那對於社區總體營造的部分，目前看來社區部落並未發展，園區應從旁輔導部落，由八個部落形成夥伴關係，若能由當地居民自行推動，而非由學術團體執行部落之永續經營。

雪見遊憩區溫泉的部分是天然的還是人為營造的是否可以說明一下。

雪見遊憩區是許多人想要進入雪霸國家公園探究的地區，若往後路面鋪設後，遊客量勢必會增加，雪見遊憩區有委託郭老師有做遊客承載量的管制，所以要嚴謹評估遊客總量管制。

張岱委員：

北坑溪古道的遺址是否有加以保存，並協助部落發展？

於簡報中提到規劃員工消費合作社與當地居民合作，而內部販賣的產品為何？

路線規劃打通之後會有遊客進入，是否有規劃宿營的部分？

根據解說部分，雪見管理站內部是否有做展示？部落內的解說員是否有收費？

一般的居民對於國家公園這部分的支持度為何？

部落周遭是否有其他景點？若部落居民帶遊客進入園區，可以提供部分據點開放給予部落帶遊客進入這些據點，這樣的作法可以保護生態保護區的部分，亦可與社區部落進行合作的關係。

是否有做環境監測的部分，例如水質監測、步道監測的部分？

邱慶耀委員：

管理站之後的路面是否會鋪柏油？建議路面以不鋪設柏油為主，因對野生動物的角度而言，保留原有的鋪面會讓遊客放慢腳步，觀賞景色，對生物也是最好的。

解說可以讓資源極大化，體驗的部分可安排在部落內讓遊客體驗文化，瞭解當地部落生活、文化，並訓練當地解說員，讓遊客更能親身體驗。

黃淑美委員：

如何藉由社區部落進行解說，是否請專家學者進行授課，培育解說員之能力？

雪見遊憩區開放的景點給予遊客的是哪些路線？

李榮華委員：

園區是否有實際達到遊客承載量之管制？

雪見遊憩區設立前後，此區域內之產業中是否延續？並如何進行相關生態旅遊的產業？

柒、 園區回覆與提問

自由車步道之路面目前已委託廠商，仍在規劃中。

目前雪見遊憩區是雪霸國家公園境內與部落最近的區域，所以提雪見遊憩區為生態旅遊地，也有規劃將其路線延伸至鄰近的四處部落，此四處部落以泰雅族居多，部落內還有許多紋面老人，所以自然資源以園區內為主，而人文的部分以部落為主。

雪見溫泉為野溪溫泉，但是距離遠，目前無部落在也未開發。

遊客承載量的問題目前有與大湖部分做協調，也有警察局合作管制遊客量，若園區內遊客數量達到某一數量，會立即通知山下警察局管制。

人文史蹟的調查有請兩位教授進行調查過，對於遺址部分有做修復等工作，但因颱風關係已被破壞，目前部落遺留最好是 12 間駐站所，泰雅族的協助建立 12 座高腳屋，藉由老人口述歷史培訓當地居民解說人員，總共 15 位考試及格，目前周遭部落約有 10 家民宿會推薦遊客居住，以便帶動社區之經濟，並讓遊客瞭解原住民生活

員工合作社所販賣的東西以本處的出版品，咖啡、水等為主，並優先聘請

當地居民為員工。

若遊客從觀霧下來至雪見就必須停留一晚，有學者評估後較不建議在規劃的駐站宿營，建議參考國外相關與熊出沒與遊客宿營之部分，但本園區構想朝向於僅於園區內進行遊憩活動，而由部落居民帶至園區進行解說，住宿位於部落為主。園區內的解說員是規定不收費的，但部落居民是否收費較不瞭解。

解說，有做室內及多媒體的展示，也有遊客諮詢服務台的部分，提供遊客諮詢。

一開始居民很反對，目前就沒有問題，四位鄉長都在我們園區內擔任志工，所以藉由鄉長做為園區與部落的聯繫管道。

生態旅遊的相關產業由雪見管理處評選出兩個單位—親山水及中華綠生活，會發新聞稿提供報名，並會有解說員隨團，這社團負責招生、收費及食宿的部分，這樣的方式對於社區幫助很大，由這兩處帶領遊客進入部落及園區內，體驗雪見之生態旅遊。

環境監測目前有做動物的資源監測，如櫻花鉤吻鮭等相關監測的部分。

管理站之前的部分會鋪柏油路面，管理站之後路面目前規劃以自行車步道為主，林間步道有兩條，目前已規劃搭網架，目地給予遊客體驗、瞭解樹冠層上方的生態。位於雪見遊憩區內的人文與自然資源很豐富，林間步道的時間其實不停留需太久，往北坑溪古道走，有 10 幾個駐站所

本園區委託郭育任教授協助園區內之遊客承載量，預計規劃從部落搭乘園區內的巴士進入雪見遊憩區，除分散遊客之車輛，亦可幫助遊客停留於部落遊憩。而原訂轉運站的土地，財團將其改為人工濕地，所以目前無法進行解說巴士的部分。

目前園區內最為嚴重之問題即民眾之盜獵的問題，不知道委員是否提供建議參考。

捌、結論

雪見遊憩區的發展是需整合人文與生態特色，園區亦需建立與周邊部落的夥伴關係，從旁協助輔導，由社區自行發展社區總體營造。

遊客總量管制，需要嚴格實施才符合生態旅遊操作方式。

社區總體營造，目前似乎沒有產生，由社區部落當地自行發起，得以持續

雪見遊憩區需要規劃進行環境影響評估與監測等計畫，林道與動物的相關監測部分。

協助輔導轉型為遊客解說，給予當地居民瞭解，為遊客解說的附加價值比狩獵的收益為大

玖、散會

附表四 大雪山國家森林遊樂區生態旅遊地諮詢及輔導服務座談會議記錄

壹、時間：九十七年十二月六日（星期六）

貳、地點：東勢林區管理處會議室

參、主持人：陳建志教授

肆、列席人員

委員

內政部營建署國家公園組研究員 黃淑美委員

農委會林務局專門委員 張岱委員

野Fun生態實業公司總經理 賴鵬智委員

中華大自然教育推廣協會志工 邱慶耀委員

園區代表

林務局東勢林區管理處 陳奕煌處長

林務局東勢林區管理處 吳貞純課長

林務局東勢林區管理處 陳學文技士

林務局東勢林區管理處 施季芳技士

林務局東勢林區管理處鞍馬山站 張賜福主任

林務局森林育樂組 魏秋香科員

委託單位

臺北市立教育大學環境教育中心主任 陳建志計畫主持人

臺灣環境資訊協會專案經理 湯谷明兼任助理

臺北市立教育大學環境教育與資源研究所研究生 劉禹詩兼任助理

伍、主持人致詞（略）

陸、委員意見

賴鵬智委員：

東勢處推動過程中是非常用心用力的單位，林相及鳥類資源很豐富，以鳥會團體每年必朝聖的地方，而且也是國際級賞鳥景點。在現勘過程中有看到小木屋改善之處如沐浴清潔劑等改以填充式之方式，減少環境污染；遊客中心部分以綠建築為訴求建置，維護環境之永續性。

目前我個人覺得應將收費站公廁皆有菸灰缸，是否建議該撤走？勸導建議遊客進入森林遊樂區就禁菸。

用水的匱乏是大雪山國家森林遊樂區的主要問題，或許能先從住宿的部分使用節水標章之設備，室內部分可以先改善，用電的部分可改為感應式裝置。

黃淑美委員：

簡報中提到有接駁車的方式，園區與豐原客運合作是非常好的方式，不知是否能從桃園開始，或許可以從台北開始

解說的人員是輪班制度？亦或採取二十人以上提供解說？解說培訓是否有限定需達到多少時數？

生態旅遊基於利益回饋的部分，解說人員的部分是否為當地居民為主？

目前大雪山國家森林遊樂區是否有遊客承載量的管制？

張岱委員：

從東勢進入大雪山森林遊樂區，與其最近之社區即為大雪山社區，而目前應最先考慮者應為如何做為結盟，大雪山社區也發展出生態旅遊相關產業，所以園區應多加考量與社區結盟，將其利益延伸至社區居民；亦或可以由大雪山社區帶遊客進入園區並提供門票優惠等相關優惠。

本園區的污水處理、資源回收是否可以補充說明。

大雪山森林遊樂區是否於環境教育之部分，與鄰近學校合作自然體驗部分？

邱慶耀委員：

生態旅遊最重要的部分為社區回饋，其回饋方式有很多種，如處長剛說的由原住民進入園區內表演歌舞，若是能增加其收入並達到文化傳遞當然是最好，但是若不能就過於牽強，園區應善用其自然資源，不論早晚提供不同活動，帶給遊客不同體驗。解說，是讓遊客更容易融入環境的一種方式，所以解說員是面對遊客的第一線，應該用更熱誠的態度面對遊客。

陳建志計畫主持人：

遊客承載量的人數園區限定一天 1500 人，大約一個月約有七萬多名遊客，而這些遊客在園區是固定時間較為多數，那是否有統計其於園區內做何種遊憩行為？

大雪山社區內是否有涵蓋其他自然資源？若自行發展自然資源的程度為何？是否需要大雪山國家森林遊樂區規劃策略聯盟？

於簡報中有提到做步道監測，這目前監測若能有證照會更好，並對未來發展會更好，而步道監測半年做一次是否會不足？

柒、園區回覆與提問

假日部分由志工安排輪班，而非假日由志工自行安排時間並協助提供解說服務。

未精算過解說人員培訓的時數，但本處會告知志工並鼓勵至外地進行培訓。

回饋當地居民的做法為勞務委外辦理，以周遭居民為優先，目前園區基於勞基法等其他考量，當地居民大多為約雇人員，園區內之巡守隊由原住民組成，解說人員部分也有原住民，對於委外之勞務公司園區會審核、評估其是否得以續

聘。並與社區合作展示自製農產品、文化特色及咖啡等。

園區內有設置污水處理相關設施，並提送相關處理報告，此為專業技術，本園區委託專業之環境工程顧問公司處理。而至於資源回收部分，台中縣是嚴格執行資源垃圾分類的地區，而在使用水的部分，因大雪山國家森林遊樂區曾發生供水不足，於水龍頭張貼節約用水、加強水源的巡視。

目前園區與學校結合以高雄中學生物社為例，藉由園區解說員之協助、安排課程等，讓學生能在研習中享受生態旅遊。

本園區執行生態旅遊以不同方式區隔大眾旅遊與小眾旅遊，如車道、以步行進入林道等，提供做生態旅遊之方式，體驗自然。生態旅遊有許多行為上的規範，但是更期望有在地化的規範準則，如中型巴士的部分，長途的車程若以中型巴士乘坐較為不舒服。

大雪山社區資源面較不足，故其社區居民會將遊客帶進大雪山國家森林遊樂區，大多遊客於社區內亦會主動要求進入園區內。

在環境監測部分是林務局固定每半年一次，已行之多年。

捌、 結論

大雪山國家森林遊樂區於整個生態旅遊作法已是成熟的地區，工程並未完成的一天，大家都一起共同努力；而與社區結合應有更緊密的策略結盟，讓周遭的社區部落能以大雪山國家森林遊樂區為主，小眾旅遊的部分可以有更大的發展。

玖、 散會

附表五 東眼山國家森林遊樂區生態旅遊地諮詢及輔導服務座談會議記錄

壹、時間：九十七年十二月十日（星期三）

貳、地點：東眼山國家森林遊樂區視聽室

參、主持人：楊模麟副組長

肆、列席人員

委員

內政部營建署國家公園組副組長 楊模麟委員

中央研究院生物多樣性中心研究員 劉小如委員

野Fun生態實業公司總經理 賴鵬智委員

中華大自然教育推廣協會志工 邱慶耀委員

園區代表

林務局新竹林區管理處 郭武盛處長

林務局新竹林區管理處 李寶華技正

林務局新竹林區管理處 吳學平課長

林務局新竹林區管理處大溪工作站 黃麗萍主任

林務局新竹林區管理處大溪工作站 顧建業解說員

林務局森林育樂組 魏秋香科員

東眼山自然教育中心 王書真專案教師

委託單位

臺灣環境資訊協會秘書長 陳瑞賓協同主持人

臺灣環境資訊協會專案經理 湯谷明兼任助理

臺北市立教育大學環境教育與資源研究所研究生 劉禹詩兼任助理

伍、主持人致詞（略）

陸、委員意見

劉小如委員

簡報中提到一名詞，請問何謂「過夜型環境教育」？並於現勘過程中有一解說牌上的球體有何用途，是否能說明？

也許遊客自行的導覽中可以有自行得以寧靜 10 分鐘，東眼山安排的整個遊戲活動可以讓遊客得已塞滿整個感官，但是否能有讓遊客自行體驗在這環境中所得到的感受，因感覺是必須放在任何資訊之前面，因感覺是無法回去找尋的。

楊模麟委員

園區有夜間的觀察，在進行夜間觀察時，會有蛇出沒，是否提供甚麼裝備給予小孩提高安全性？建議除提供手電筒外，亦能提供雨鞋，以防遭蛇吻。

餐飲的部分有在地居民由勞務外包，食材也是向居民購買，但是在地居民是否有反彈對於遊客選擇於園區內用餐，認為單購買食材與與勞務外包這樣的作法不夠，再者對於勞務外包之員工是否有所限定才可聘用？

賴鵬智委員

新竹林管處的員工及志工真的很用心，對於志工的解說培訓、自然教育中心都是衝鋒陷陣。

解說時是否不使用麥克風，因為今日有看到其他團體帶隊時有看到使用麥克風，是否可以瞭解，盡可能不使用麥克風。

於簡報中論述，此解說手冊為環保用紙，印刷部分為大豆油墨，對於紙張何謂環保紙？若為再生紙則建議不要使用彩色印刷，再生紙基本上是污染環境，若再生紙印彩色，更需多重過程才能將彩色墨水印製於再生紙中。

在林務局有整合策略聯盟的資料，目前有兩個團體，若按照觀光發展條例，是不能做任何活動遊程的安排、帶隊、導覽等，民間團體是不能招攬遊客進行相關遊憩活動，所以在於宣傳品上盡可能列入法律允許之團體。

邱慶耀委員

夜間觀察的活動皆以安全為第一要求，所以行前教育是很重要的，安全的重要性須讓遊客瞭解並清楚其行為規範。

解說員於解說時，音量並非最重要的，而內容才是最重要的，若解說的內容精彩，遊客即會一步一趨的緊跟解說員。

柒、 園區回覆與提問

解說牌上的球體為互動的解說牌，解說牌上皆是東眼山可見的昆蟲，但此解說牌是讓遊客瞭解昆蟲生活的習性，利用翻轉帶動遊客瞭解偽裝的昆蟲有哪些，另外還有其他翻轉的方式做為解說系統，譬如許多蛇類的解說牌，若使用大面積平面式的解說牌，則容易造成遊客的壓力，因此改為用翻轉的方式，以蛇類習性等分類做解說，以遊戲的方式做學習，讓遊客瞭解自然生態。

於園區內進行夜間觀察時，會提供手電筒，也會提供雨鞋，但是腳的大小不一定合適。

目前解說志工總共八十幾位中有兩位是使用麥克風，猜測可能是因感冒而使用。一般遊客也會告知我們聲音不夠大聲，而我們會讓遊客瞭解我們也是來此處作客，所以也須尊重在休息的朋友。

所為環保紙，於製造過程中特別說明不使用何種化學藥劑，如漂白劑。

對於遊客體驗部分，我們會有讓小朋友心靜下來觀察四周環境，聆聽周遭聲音，感受大自然的氣息。

因採購法之規定，與在地居民的互動目前園區採用復興鄉進入園區免收門票，園區內之設施維護大致皆為在地居民為主。

捌、 結論

新竹林管處員工及志工很用心，一同努力奮鬥，解說手冊使用環保紙的構想很好，值得推廣。

建議與周圍社區部落結合，由居民帶領解說服務等相關合作機會可以思考，並將旅遊資源留給居民。

玖、 散會

附表六 富里鄉羅山有機村生態旅遊地諮詢及輔導服務座談會議記錄

壹、時間：九十七年十二月二十七日（星期六）

貳、地點：羅山村農會

參、主持人：陳建志教授

肆、列席人員

委員

內政部營建署國家公園組副組長 楊模麟委員
中央研究院生物多樣性中心研究員 劉小如委員
野Fun生態實業公司總經理 賴鵬智委員
行政院原住民委員會技士 曾淑蘭委員
中華大自然教育推廣協會志工 邱慶耀委員

園區代表

富里鄉公所 鄧國祥鄉長
富里鄉公所 宋奕緯辦事員
羅山村 金崑祥村長
羅山社區發展協會 溫桂平理事長
羅山社區發展協會 謝開仁
羅山社區發展協會 邱傳源
羅山社區發展協會 蔡金梅
羅山社區發展協會 李結成
羅山社區發展協會 鄭正秋
羅山社區發展協會 溫元山
羅山社區發展協會 潘文政

委託單位

臺北市立教育大學環境教育中心主任 陳建志計畫主持人
臺灣環境資訊協會專案經理 湯谷明兼任助理
臺北市立教育大學環境教育與資源研究所助教 楊佳璇兼任助理
臺北市立教育大學環境教育與資源研究所研究生 劉禹詩兼任助理

伍、主持人致詞（略）

陸、委員意見

賴鵬智委員

關於環保部分，紙杯子與塑膠用品能不使用，今日風味餐的碗筷能降低環境壓力，民宿之清潔用品皆為補充式是很好的做法。此處之休閒遊憩建設足夠，而花東縱谷風景管理處對於當地也很照顧，但個人擔心當政府經費足夠時，反而不知節制興建。羅山有機村是否有如埔里桃米村相同，因有名導至目前有許多很多外地人到此處建造房子，經營民宿？

劉小如委員

有很多構想是很好，對於花海植物種的選擇，希望不要外來種。

羅山有機村的用心，我們感受的到，但對於羅山有機村的角色要定位於主人，不要一味討好遊客，要告知遊客且發展出自己的特色。

每家的背景不同也期望他們加入，但經濟或許無法達成，是否有成立公基金提供協助？

羅山有機村是否有醫療設備？有西方人來羅山有機村嗎？那導覽的部分你們要如何做？

邱慶耀委員

花海的部分提供小小建議，這是吸引遊客拍照，若於種花的步道間設置小步道，可以防花草備破壞。若真的需要建設，是需要心理建設，而非其他物質上的建設。

羅山瀑布的階梯的色澤，是否可以改善的階梯外緣部分，另外上色可以提高下樓梯的遊客。

曾淑蘭委員

想瞭解申請報名生態旅遊地遴選的羅山有機村土地為公有地或者私有地？而村內是否有相關社區團體如社區發展協會等成立所為保育公基金之類，以將收益的百分之多少提供於保育、建設等發展的部分。

楊模麟委員

這是目前第一次來到羅山有機村，可以感受到是政府與社區一同合作，建議人文的部分可以藉由故事介紹，是可以發展其特色的。而有機村是宣導無毒農業，因此乾淨的水是很重要的，污水處理就更需加強。

關於相關景觀維護與規劃，其色彩是必須調和，較容易吸引人。而另外，利用故事的方式做生態導覽較為吸引人，並於導覽時多講述看到的物種，遊客較能體驗生態的重要性。有機村的核心價值為無毒農業，可以藉由展示出其差別。

陳建志計畫主持人

發展生態旅遊最重要的是要接回頭客，不要接頭回客。

羅山社區發展協會有嚴密的組織，為何要請別社區黃小姐解說？

羅山村是個有機村的部分，今日看到部分大多是休閒農業，那其自然生態的部分是否尚有發展其他自然資源的計畫，生態旅遊是須與休閒農業有所分隔。

柒、園區回覆與提問

紙杯是提供給予遊客用的，做花海的部分，經營生態旅遊是需要永續經營，我們會考慮委員的建議，謝謝指教。

土地大部分為私有地，羅山社區發展協會為主軸，分有婦女會、水果產銷班等各類組織，經費大多以鄉公所支付較多，公基金的部分目前並沒有發展出來，這是未來的目標。

羅山有機村主要以種稻米為主，發展生態旅遊以體驗農事為主，結合政策帶動生態，農會共同提產官學計畫，由社區發展協會與產銷班合作，學術單位輔助我們導覽與體驗之課程，希望委員指教如何配合這些建設可更美好。

社區發展協會對遊客做過遊客問卷，也發現有許多遊客來旅遊好幾次。對於解說員的部分，黃小姐是負責六十旦山，而我們本身有三位合格的解說員，因有幾位無法到場，也怕人手不足，無法像委員介紹很詳細，因此也請黃小姐協助。基本上對於社區並無瓜分清楚，意思是說我們許多資源是共享、共同維護。

公基金的部分，目前社區接收到客源來到羅山有機村者，共同分享至各農家或者民宿，不互搶客源，以輪流方式，並依照公約將其收益抽取小部分做為公基金。

目前外地人在此經營民宿的狀況尚未發生，民宿的部份我們會由在地人經營。至於醫療設備部分，到慈濟醫院大約 20 分鐘。

人文特色簡介我們感謝委員建議，往後會增加這部分。有位德國人來到羅山有機村，他本身會說國語，所以還好，目前農會在此有訓練日、英的語文能力。

自然生態我們目前在做復育計畫，如溪流的復育，目前是封溪，恢復其河川生態的部分，而其他自然生態部分往後我們會再繼續努力。羅山村大約是客家人，所以也不狩獵，而且我們是禁止的。對我們造成危害的就是山豬與獼猴，不使用獵槍，用狗及鞭炮驅離，效果不是最好，但苦無對策。我們有自治巡守人員，防範外地人狩獵。

捌、結論

羅山有機村是個良好的地方，社區總體營造的發展也讓整個村產生很強的凝聚力，往後未來發展方向要討論溝通，並加強軟設施，應加強遊客量與總量管制的部分，為了達到永續性的部分，污水處理、省水、省電裝置等都須加強注意。

玖、散會

附表七 馬祖列島燕鷗保護區生態旅遊地諮詢及輔導服務座談會議記錄

壹、時間：九十八年元月五～六日（星期三、四）

貳、地點：略

參、主持人：陳建志教授

肆、列席人員

委員

內政部營建署國家公園組副組長 楊模麟委員

農委會林務局森林育樂組科長 翁麗芯委員

荒野保護協會專案人員 李榮華委員

中華大自然教育推廣協會志工 邱慶耀委員

園區代表

馬祖管理處 建成副處長

馬祖管理處 張富圭課長

連江縣觀光局 曹正瑞課長

連江縣觀光局 劉靜雲課員

連江縣觀光局 劉德偉課員

連江縣建設局 柯中順局長

連江縣建設局 張壽華技正

委託單位

臺北市立教育大學環境教育中心主任 陳建志計畫主持人

臺灣環境資訊協會專案經理 湯谷明兼任助理

伍、主持人致詞（略）

陸、委員意見

楊模麟委員：

1. 建議加強大坵的定位，並以故事包裝的方式行銷。
2. 大坵的規劃必須謹慎，才能維持棲地的完整性。

翁麗芯委員

1. 賞鷗行程的客群設定在哪一層面？如何推廣？
2. 當地區民與燕鷗、植物關係為何？可加強故事包裝。
3. 步道的鋪設必須維護。

邱慶耀委員

1. 賞燕鷗的距離有多遠？鳥類是否會受人類的行為影響？主管單位是否有具體的管理措施？
2. 解說員的人數？

陳建志計畫主持人

1. 梅花鹿對棲地的破壞極大，建議應與專家研擬大坵島上梅花鹿的處理方式。

柒、園區回覆與提問

1. 僅十年燕鷗的基礎調查資料十分完整，必須加強如何運用。
2. 大坵以地景、植物及梅花鹿為主要的旅遊資源，未來的將作旅遊路線規劃。以減少對當地動植物生態的破壞。
3. 賞鷗船必須在乾潮線外 100 公尺。隨船有 2-3 位解說員會觀察船長的行為，有違規回報及罰則的機制。平時也對漁民教育，宣導燕鷗為大家共有的資源，所以不可以干擾。目前無法在海上作「定點」的界線標示，因為費用過高、短期不可行。
4. 馬管處目前有 17 位解說志工，每次燕鷗季前都有數小時的行前教育，每次行程馬管處亦有派員隨行。
5. 賞鷗行程約半天，在觀賞燕鷗時，因安全為由，引擎採低速行使。
6. 因小島嶼陸地隔離，大坵的梅花鹿屬近親交配，未來考慮與墾丁交換。目前以灑草種來補植其食草，未來如果量繼續增加，則再商議移走。
7. 海洋資源受到大陸漁船極大的破壞，對漁業資源的保護束手無策，魚群的減少也將影響燕鷗的數量。

捌、結論

1. 馬祖有豐富的自然及人文資源，是發展生態旅遊的基地。
2. 交通不便雖然影響遊客量，但卻也是總量管制的作為，即使未來機場設備改善，亦要做好承載量管制。
3. 結合燕鷗及人文資源，規劃散客套裝行程，吸引散客客源。
4. 安全處理是非常重要的。
5. 賞鷗的管理經營必須作更進一步的研究，使其更趨成熟。
6. 大陸漁船破壞海洋資源一事，可在兩岸談判時主動提出。
7. 大坵的梅花鹿必須作更妥善的規劃。

玖、散會

附表八 太平山國家森林遊樂區生態旅遊地諮詢及輔導服務座談會議記錄

壹、時間：九十八年元月八日（星期四）

貳、地點：羅東林區管理處會議室

參、主持人：陳建志教授

肆、列席人員

委員

內政部營建署國家公園組技士 陳蓓真委員

農委會林務局專門委員 張岱委員

野 Fun 生態實業公司總經理 賴鵬智委員

荒野保護協會理事 陳清枝委員

中華大自然教育推廣協會志工 邱慶耀委員

園區代表

林務局羅東林區管理處 林鴻忠處長

林務局羅東林區管理處 邱惠玲課長

林務局森林育樂組 鍾秋香科員

委託單位

臺北市立教育大學環境教育中心主任 陳建志計畫主持人

臺灣環境資訊協會專案經理 湯谷明兼任助理

臺北市立教育大學環境教育與資源研究所研究生 劉禹詩兼任助理

伍、主持人致詞（略）

陸、委員意見

陳清枝委員

太平山是代表宜蘭的一個指標，全台都有相同問題，金翼白眉啄食垃圾並非主管單位的問題，而是遊客問題，所以園區思考該如何對遊客做行前教育；太平山是一片淨土，應當考慮如何與當地 NGO 團體合作？

夜晚蛾多，若住宿的窗戶太乾淨的話，會有動物不知而撞上，建議可以貼些可警惕動物，以防動物撞到玻璃。

常聽到有遊客談到想訂山莊常會訂不到，當下可以建議遊客住山下社區部分，

陳蓓真委員

山屋的員工皆為當地居民，而其解說服務是否由原住民帶領？

賴鵬智委員

今日的簡報從主管經營管理有其理念，讓我佩服。清潔用品的部分很好的地方在於沐浴乳、洗髮精等都是使用補充式的，建議須改善的地方就是牙刷、浴帽等備品，不主動提供給遊客，也可以於網站先公告關於備品請自

行準備，服務台可以準備，但不放於房間內。

太平山內中央階梯長，走完通常也喘吁吁，若當下有人抽菸就會影響遊客吸收新鮮的空氣，所以建議於園區內對遊客宣導禁菸。

邱慶耀委員

能在此看到公部門的凝聚力如此大，很感動！普遍在森林遊樂區通常在夜間遊客反而不知該做些甚麼，在此空間可以利用夜間觀察，有更多發展空間。

要有善環境，另外需要建議餐廳之餐巾紙可以放置明顯處即可，需要者可以自行索取，不一定要放在桌面上。

張岱委員

羅東林管處與休閒農場等策略聯盟可以擴及到社區做聯結，有實質的物品協助原住民，透過策略聯盟對社區居民於解說人員提供證照，一方面可以有公信力，一方面可以符合解說員的認可。

園區的步道設計有不同層級，步道融入環境必然會吸引遊客，因此遊客變多對環境的衝擊一定會有，所以林務局都會有固定實施步道監測。而今日現勘的翠峰湖步道前，似乎土壤有沖蝕狀況，或許因排水狀況等其他因素，建議加以監督檢討避免設施不足影響遊客使用。

環境教育的部分目前為羅東自然教育中心執行，因此往後在環境教育部份可以與羅東自然教育中心合作，提供能對學生的教育方案。而遊客知性的活動可是為志工的訓練，可以請專家學者訓練夜間昆蟲觀察。

陳建志計畫主持人

改善室內燈光可以改善動物撲燈光，如改成氬氣燈光。簡報中提到單位時間內有 3500 人，達到多少次？那這些遊客大多都是自行開車？

簡報中有提到不可帶寵物上山，那要如何管制？建議這樣的遊樂區不適合帶寵物進來，但是礙於無法源根據，因此實行有所困難。

園區是否有與退輔會進行策略聯盟？

關於簡報中有提到調查的蝴蝶有 69 種，我認為不止，太平山國家森林遊樂區至少有 200 種以上。

柒、 園區回覆與提問

當地居民解說服務的部分，我們是以社區林業的計劃協助訓練居民解說員訓練，居民可以向遊客收費。目前也希望發展出一種解說員證照，這證照不易取得一旦有此證照就代表其解說員不同層級。

有委託學術單位進行夜間調查，夜間觀察昆蟲、天文觀察等園區也有安排。關於單位時間內的人數，大多通常是連續假日第二、三天會達到。若人數

已達到限制入園人數，就會在山下告知園區內因遊客量到極限以無法開放進入，並於售票口給予周遭景點的文宣，提供遊客參考。

園區有宣導此處為自然生態環境的部分，管理人員或者當地志工看到會和善勸導遊客不要將寵物帶入步道等，但是無法強制限制，只能用勸導的方式。網站、訂房、摺頁、售票口等部分都會有告知不可帶寵物的訊息，但無法限制。

關於策略聯盟的部分，目前只有與棲蘭山莊、明池山莊做住宿方面的聯盟。

蝴蝶 69 種只是最常見的部分，有委託楊平世老師做調查，但因調查時間已久，目前應該至少會增加 100 種以上。

捌、 結論

太平山的自然、人文等資源及過往的歷史與社區總體營造的部分，根據五大面向於經營管理皆做得很好，太平山內從主管人員到志工朋友對於生態旅遊的觀念足夠並且認同，是一個值得再發展的景點。可加強對於遊客的教育建議可與羅東自然教育中心結合，達到環境與自然的教育，並增加夜間的活動

社區利益與回饋的部分園區做得很紮實，可以將周遭的社區涵蓋在內，那可以加強其他同業或者社區的策略聯盟。關於環保的部分，建議被動提供備品，並標榜於摺頁、網站等。

玖、 散會

附表九 竹崎鄉光華(頂笨仔)社區生態旅遊地諮詢及輔導服務座談會議記錄

壹、時間：九十八年元月十四日（星期三）

貳、地點：社區活動中心會議廳

參、主持人：陳建志教授

肆、列席人員

委員

內政部營建署國家公園組研究員 黃淑美委員

行政院原住民委員會技士 曾淑蘭委員

野Fun生態實業公司總經理 賴鵬智委員

中華大自然教育推廣協會志工 邱慶耀委員

園區代表

交通部觀光局阿里山國家風景區管理處 谷永源副處長

交通部觀光局阿里山國家風景區管理處遊憩課 藍美珍課長

交通部觀光局阿里山國家風景區管理處遊憩課 黃久倫課員

竹崎鄉光華村 葉育誠村長

光華社區發展協會 鄧政源理事長

頂笨仔文化發展協會 劉嘉南理事長

光華村村民：劉佳縣、劉寧福、劉嘉謨、劉孟禾、王鵬程、劉嘉慶、鄭景躍、
劉充霈、范彩鳳、葉川毓、劉家材、劉建宏、葉瑞容、葉盈標、
朱政義、江惠敏、鄧惠珍、林秋菊、曾如杏、鄧麗君、楊素珍、
許秀蓁、劉郁婷、林春梅

委託單位

臺北市立教育大學環境教育中心主任 陳建志計畫主持人

臺灣環境資訊協會專案經理 湯谷明兼任助理

伍、主持人致詞（略）

陸、委員意見

黃淑美委員

1. 污水處理的方式
2. 解說員訓練
3. 螢火蟲復育極好，可增加宣傳曝光機會。

賴鵬智委員

1. 社區居民全心投入、積極參與社區事務，凝聚力強，是十分難得。
2. 夜間看飛鼠的行程，若有單筒望遠鏡的輔助，效果會更佳。
3. 社區實施環境及生態監測，資料十分珍貴，但建議要文字化，做成完整的紀錄。
4. 夜間觀察的守則等規範可以雙語補充。

5. 維持小眾旅遊的品質，生態旅遊是不能期望大量的遊客。
6. 聯外道路雖然較小，無法通行大型遊覽車，但卻也控制了遊客數量。

曾淑蘭委員

1. 對貴社區的居民團結、解說內容感到欽佩，是未來原住民部落發展生態旅遊必須學習。
2. 是否有外語解說員？
3. 黑龍薑的行銷方式？

邱慶耀委員

1. 設施的更新及建造必須要有系統，而且必須融入整體環境。
2. 準備單筒望遠鏡是很重要的解說輔助工具。
3. 可向司馬庫斯學習，執行「無菸部落」。個人若有抽煙、嚼食檳榔的習慣，應盡量避免在遊客面前有此行為。
4. 社區若要長久經營，一定要利益均霑，大家都有好處。因此要培養宏大的氣度及視野。

陳建志計畫主持人

1. 社區居民在民宿及解說之外的收入？
2. 黑龍薑很有特色，但是重薑對土地的傷害很大，使否要持續發展此一產業？或是研發更好的栽植技術
3. 開發的森林邊緣有許多外來種植物，影響生物多樣性，建議移除外來種及逐年更替檳榔。

柒、園區回覆與提問

1. 社區的 28 戶呈散居，尚無污水處理，但規模較大的民宿有設置污水處理。
2. 若媒體大肆宣傳，將會湧入大量遊客。而停車、垃圾等問題若無事前規劃，則帶來垃圾，對地方並無助益。
3. 目前社區並無人力提供外語解說，外國人士則必須依賴領隊翻譯。
4. 黑龍薑目前僅在光華社區販售。
5. 社區內因人口及資源不足，所以環境整理、設備更新的度較慢，未來在更新設施時，會注意考量整體環境使期能融入環境中。
6. 大部分居民的主要收入包括茶、夏季蔬菜及筍等農業生產。所發展生態旅遊是社區轉型的機會。
7. 薑目前是小區塊的種植，未來也不會大面積耕種。
8. 檳榔數量正在減少，一次更新非常困難，但若生態旅遊發展成功，檳榔自然會淘汰。

9. 因社區資源有限，故公共設施不足，例如步道系統。
10. 目前的活動多為晚上進行，希望發展白天的體驗及解說活動。
11. 阿管處谷永源副處長
12. 未來將會加強訓練。一種是專業團隊的訓練，另一種是解說員訓練，將找最好的老師投入，讓居民一同成長。
13. 若能吸引年輕人回鄉，由第二代投入外語解說員行列，才是最好的方法。
14. 阿里山管理處舉辦的「與螢共舞」會以當地承載量為優先考量。
15. 若解說活動時將看到的飛鼠照相列印，送給遊客作紀念，會是極佳的互動方式。

捌、結論

1. 社區的凝聚力及夜間賞飛鼠的活動令人震撼。
2. 社區的生態及人文資源豐富，再加上社區的凝聚力、正確的經營理念，讓頂笨仔成為非常好的生態旅遊地。
3. 解說員可以繼續加強訓練。
4. 加強解說時的輔助器材。
5. 水圳、紙漿浸泡池等是極佳的解說材料，可以多加利用。
6. 儘速培育雙語解說人才，與國際接軌。
7. 盡量改善污水處理設備，至少經過簡易的處理後再排放，才能減低對環境的衝擊。
8. 進行外來種移除工作。
9. 社區營造很好，但要思考社區的「特色」在哪裡？而且是別人無法複製的。

玖、散會

附表十 三地門鄉德文社區生態旅遊地諮詢及輔導服務座談會議記錄

壹、時間：九十八年元月十六日（星期五）

貳、地點：略

參、主持人：陳建志教授

肆、列席人員

委員

內政部營建署國家公園組研究員 黃淑美委員

行政院原住民委員會科長 謝明輝委員

荒野保護協會專案人員 李榮華委員

中華大自然教育推廣協會志工 邱慶耀委員

園區代表

三地門鄉公所 林紹璋辦事員

三地門鄉公所 柳成功辦事員

德文社區發展協會 葉金山理事長

德文社區發展協會 李維光總幹事

德文社區發展協會 包金茂營造員

委託單位

臺北市立教育大學環境教育中心主任 陳建志計畫主持人

臺灣環境資訊協會專案經理 湯谷明兼任助理

伍、主持人致詞（略）

陸、委員意見

謝明輝委員

1. 在旅遊宣傳上，文字的敘述必須避免給遊客帶來負面的印象。
2. 社區內是否有解說媒體？
3. 網路行銷是非常有效的行銷工具，例如司馬庫斯。
4. 文化流失的速度極快，保存的工作要盡快建立。
5. 社區是否已經開始營業？是否有總量管制？
6. 建議可向各公部門申請經費。
7. 社區已有共識，經營生態旅遊的概念是正確的，如何吸引年輕人回鄉是重要的。
8. 是否有與文化園區結合？

邱慶耀委員

1. 解說是生態旅遊中非常重要的部分，目前部落有多少解說員？如何訓練？訓練時數？
2. 司馬庫斯朝向「無菸部落」，並帶領族人遠離菸、酒。此一按列可提供貴

社區學習參考。

3. 是否落實垃圾分類及回收？建議解決垃圾的最好方法就是不製造垃圾，所以應減少免洗餐具的使用。

李榮華委員

1. 魯凱族聚落的生態旅遊操作經驗可提供其他聚落參考，以達到社區全面性的推廣。
2. 原住民傳統的祭儀及技能要完整的保存。
3. 德文咖啡是目前的鄉公所推展的產業，是否有管制措施，避免種植面積繼續擴大，導致失衡。

陳建志計畫主持人

1. 遊客如何取得旅遊資訊？
2. 社區是否有回饋機制？
3. 建議教會可提供遊客住宿的空間

柒、園區回覆與提問

1. 魯凱族聚落的套裝行程已操作 2 年，有網站、手冊。但範圍尚未涵蓋整個社區。
2. 原有解說牌，但風災後已損毀。預計今年申請經費製作。
3. 目前 2 天 1 夜套裝行程的承載量為 25 人，將對當地住民的干擾降至最低。
4. 文化園區已有將德文社區納入其套裝行程中。
 1. 由地方耆老單四解說員。目前已舉辦 2 場的解說員培訓，一場是成人的「野外求生」，一場是小朋友的民俗動植物。每年舉辦 2 場，每場約 2-3 天。請部落的耆老授課，讓經驗得以傳承。
 2. 公所實施垃圾不落地。教會鼓勵社區居民將可回收的資源送至教會處理。
 1. 目前文建會補助，舉辦技能傳承的課程，例如烘焙芋頭、建造石板屋、製作弓箭等，不僅是傳承祖先的技能，還將其改良具有現代的功能。
 2. 德文咖啡有尺葉委員會推動，因目前種植技術尚不成熟，為考量品質，所以並未鼓勵大量種植，未來也會慢慢教育社區居民正確的觀念。
 1. 遊客可與社區發展協會聯繫。
 2. 待遊客中心成立後，會管制遊客數量。目前正鼓勵居民以閒置的石板屋當作民宿。
 3. 教會建物將改建成多功能的建築，但尚未考量提供民宿，因為部落應該有自己產業，由居民設立民宿，可增加就業機會。

捌、結論

1. 德文擁有極佳的自然及文化資源，具有發展生態旅遊的潛力。
2. 應讓更多的居民都能成為解說員，解說內容除地方文化外，可加入生態的理念及議題，以原住民為出發點，轉換成遊客可接納吸收的方式。
3. 從社區整體營造的概念，可以遊客中心為經營的窗口，創造社區共同利益，及設立公基金回饋社區。並與鄰近社區結盟，一起推動生態旅遊。
4. 生態旅遊強調的是「生態」，但咖啡是產業，所以應考量用何種方式呈獻給遊客。
5. 引進魚種放流於溪流中是不妥的規劃，除非十分確認其為該溪流中的原生魚種，否則會導致生態失衡。
6. 行銷要有通一窗口，要有一個觀念：生態旅遊不能賺大錢，而是讓後代子孫能坐在家中收錢，是一種永續的經營。

玖、散會

附表十一 原始評選總分

		原始評選表總分					分數總計	排列	
評估選項原則		自然資源	環境教育與解說	環境永續性	利益回饋機制	經營管理			
因子		自然資源	環境教育與解說	環境衝擊	永續經營	在地化	經營管理		
編號	報名地點								
1	雪見	16.5	10	15.5	19	11.25	20.5	92.75	5
2	大雪山森林遊樂區	19.25	15.25	20	20.25	10.5	25.25	110.5	3
3	猴洞坑溪	12.5	5.75	9.5	9.5	16.25	9	62.5	13
4	東眼山	15.25	16	18.5	16	10	26.25	102	4
5	七美	11.75	6.5	6.25	9	15.5	12.5	61.5	14
6	馬太鞍濕地	12.2	10	11.4	12.4	20.8	19.8	86.6	9
7	羅山有機村	14.2	11.2	12.2	16.2	20.8	17.2	91.8	6
8	鸞山森林文化博物館	16.4	7.8	15	16.6	14	12.8	82.6	11
9	馬祖燕鷗保護區與大坵	15.75	8.5	14.75	12.25	13.75	25.25	90.25	7
10	太平山國家森林遊樂區	19.4	15.4	21.4	20.4	22	28	126.6	1
11	明池、棲蘭森林遊樂區	13.2	7.6	16	13.6	7.6	17.4	75.4	12
12	頂笨仔社區	20.25	14	18	18	24.25	22.5	117	2
13	嘉義農場	11	11.5	12.25	15	14	20.5	84.25	10
14	三地門口社社區與德文社區	17.75	9.25	12.75	12.25	20.25	16.5	88.75	8

附表十二 修正過評選表總分

		修正過評選表總分						分數總計	排列
評估選項原則		自然資源	環境教育與解說	環境永續性		利益回饋機制	經營管理		
因子		自然資源	環境教育與解說	環境衝擊	永續經營	在地化	經營管理		
編號	報名地點								
1	雪見	16.5	10	16	20.5	13.33	21.08	97.41	5
2	大雪山森林遊樂區	19.25	15.25	21.5	20.58	16.67	27.58	120.83	2
3	猴洞坑溪	12.5	5.92	9.83	10.5	18.08	9	65.83	13
4	東眼山	15.25	16	18.83	16.17	11	26.58	103.83	4
5	七美	12.17	6.5	6.75	9	16.08	12.5	63	14
6	馬太鞍濕地	12.2	10.15	11.95	12.55	20.8	20.05	87.7	9
7	羅山有機村	14.2	11.45	12.85	16.2	20.8	17.55	93.05	8
8	鸞山森林文化博物館	16.4	7.8	15.4	16.6	15.98	12.9	85.08	11
9	馬祖燕鷗保護區與大坵	15.75	8.67	15.08	14.75	15.42	25.58	95.25	6
10	太平山國家森林遊樂區	19.4	15.4	21.7	20.4	22	28	126.9	1
11	明池、棲蘭森林遊樂區	13.2	7.6	16	13.6	8.05	17.4	75.85	12
12	頂笨仔社區	20.25	14	18.17	18.17	24.25	22.83	117.67	3
13	嘉義農場	11	11.5	12.83	15	15.08	20.92	86.33	10
14	三地門口社社區與德文社區	17.75	9.25	13.25	14	21.42	19.17	94.84	7

附表十三 生態旅遊教育訓練研討會議程

生態旅遊教育訓練研討會	
時 間	議 程
08:00~08:30	報到
08:30~08:50	開幕式 宣布開會、介紹貴賓、貴賓致詞
08:50~09:40	第一、二組本年度生態旅遊地介紹及經驗分享 主持人：環教中心主任 陳建志副教授 報告人：連江縣政府觀光局遊憩課課長-王敦濤 花蓮富里鄉公所及羅山有機村解說員-黃秀娥
09:40~10:30	第三、四組本年度生態旅遊地介紹及經驗分享 主持人：環教中心主任 陳建志副教授 報告人：行政院農業委員會林務局新竹林區管理處技正-李寶華 雪霸國家公園雪見遊憩區遊憩服務課課長-徐志彥
10:30~10:40	COFFEE BREAK
10:40~11:30	第五、六組本年度生態旅遊地介紹及經驗分享 主持人：環教中心主任 陳建志副教授 報告人：行政院農業委員會林務局羅東林區管理處課長-邱惠玲 行政院農業委員會林務局東勢林區管理處育樂課課長-吳貞純
11:30~12:20	第七、八組本年度生態旅遊地介紹及經驗分享 主持人：環教中心主任 陳建志副教授 報告人：屏東縣三地門鄉公所及德文社區發展協會營造員-包金茂 觀光局阿里山國家風景管理處副處長-谷永源
12:20~13:10	午 餐
13:10~14:00	專題演講--台灣生態旅遊的傳承 演講人：王 鑫教授 主持人：陳建志副教授
14:00~14:50	專題演講-- 社區生態旅遊推動實務--以墾丁國家公園社頂生態旅遊地為例 演講人：陳美惠教授 主持人：陳建志副教授
14:50~15:00	COFFEE BREAK
15:00~15:50	專題演講--生態旅遊國外案例分享(1)東普寨(2)美國加州卡島(3)太平洋洲的中途島 演講人：劉小如教授 主持人：陳建志副教授
15:50~16:40	綜合討論 林義野組長、王鑫教授、劉小如教授、陳美惠教授、陳建志副教授
16:40	散會