

陽明山國家公園自然資源資料與  
監測系統 PDA 野外調查資料建檔  
工作計畫

成果報告

受委託者：中國文化大學生命科學系

研究主持人：傅木錦

協同主持人：廖啟政

研究人員：郭世杰、蕭淑玲、林宜潔、翁瑞鴻、施尚汶、

楊政育、謝宜珊、梁彧禎、謝杰勳

陽明山國家公園管理處

中華民國九十七年十二月



## 目錄

中文摘要 .....	iii
Abstract .....	iv
壹、 計畫緣起.....	1
貳、 工作目標.....	2
參、 執行方式.....	3
一、 計畫工作範圍及項目 .....	3
二、 擴充、更新及修訂陽明山國家公園內物種基本資料.....	6
肆、 執行成果.....	7
一、 陽明山國家公園動植物分佈現地調查成果 .....	7
二、 擴充、更新及修訂陽明山國家公園內物種基本資料.....	11
三、 各調查路線植物群落概況 .....	12
伍、 後續工作建議.....	26
一、 資料庫系統改進建議.....	26
二、 持續更新、擴充資料庫名錄及檢查內容.....	27
三、 擴大植物調查範圍.....	28
陸、 參考文獻.....	28
附錄一、 植物名錄.....	30
附錄二、 已上傳至自然資源資料庫之動物調查資料名錄.....	50
附錄三、 上傳圖檔的標示規範.....	57

## 表目錄

表一、	調查範圍內植物屬性統計表 .....	8
表二、	植物調查資料數及種數分區統計表.....	9
表三、	動物調查資料數及種數分區統計表.....	9

## 圖目錄

圖一、	調查路線圖 .....	4
圖二、	植物調查資料在自然資源資料庫中呈現情形 .....	7
圖三、	既有資料上傳，於自然資源資料庫中呈現狀況 .....	10

## 中文摘要

陽明山國家公園內自然資源豐富，為了有效管理動物及植物的分佈資訊，陽明山國家公園管理處於民國九十四年至九十六年度間建置完成陽明山國家公園自然資源資料庫，以期能有效管理物種資訊、呈現自然資源分佈狀況並成為將來經營管理業務上的參考，同時也可滿足民眾對國家公園自然資源相關資訊的需求。

本工作為自然資源資料庫系統建置完成後的首次運用，計畫目標為透過現地調查更新陽明山國家公園動植物分佈資料。本次工作於民國 97 年 5 月至 11 月間以陽明山國家公園內 17 條主要登山步道及遊憩路線為調查範圍，進行步道兩側以植物為主的自然資源調查。在工作執行期間持續擴充植物名錄並補充、檢查已經建檔在資料庫內的動、植物屬性資料。

上傳到資料庫中的植物調查資料數共有 29439 筆，包含蕨類植物 122 種，裸子植物 11 種，雙子葉植物 520 種以及單子葉植物 155 種。動物調查資料已上傳的資料數有 1202 筆，其中含哺乳類動物 3 種，鳥類 28 種，爬行類動物 13 種，兩棲類 14 種以及蝶類 85 種。承辦單位在民國 90-92 年間曾於陽明山國家公園範圍內進行的調查資料，包含哺乳類動物 17 種，鳥類 57 種，爬行類動物 27 種，兩棲類 17 種以及蝶類 128 種等共約 4 千多筆資料也上傳至資料庫中。

資料庫中的植物名錄已擴充至 5523 種，涵蓋了台灣地區大部份的原生植物以及常見的景觀栽培植物。植物的屬性資料已完成約五百餘種常見或是國家公園內獨特植物的屬性欄位撰寫。

上傳到資料庫的圖檔數共有 806 幅。分別為植物照片總共 740 幅，563 種。蝶類照片 41 幅，40 種。昆蟲照片 10 幅，10 種。哺乳動物照片 1 幅，1 種。兩棲類照片 7 幅，7 種。爬蟲類照片總共 7 幅，7 種。

關鍵字: 自然資源資料庫、陽明山植物名錄

## Abstract

The areas of the Yangmingshan National Park are regions having abundant natural resources. To effectively manage biota information, a natural resource database management system of Yangmingshan National Park was created by the park headquarters during the period from 2006 to 2008. This database aimed to offer information of biota in the park, and be beneficial in the management of wildlife. It was also hoped to be helpful to the persons who are concerned with natural and environmental resources.

In this study, we intended to upload renewed flora and fauna data to the natural resource database management system. The present data was also the pioneer uploaded into this system. The field investigations were undertaken along both sides of 17 essential mountain tracks in Yangmingshan National Park from May to November 2008. Besides uploading update data, we also added descriptive text of some species.

In total, we uploaded 29439 records concerning about flora information, including 122 Pteridophyta, 11 Gymnospermae, 520 Dicotyledons, and 155 Monocotyledons, into the database system. So did 1202 records about fauna, including 3 mammal species, 28 avian species, 13 reptiles species 14 amphibian species, and 85 butterfly species.

We also uploaded fauna investigated within Yangmingshan National Park during the period from 2001 to 2003. They contained around 4000 files, concerning about 17 mammal species, 57 avian species, 27 reptiles species 17 amphibian species, and 128 butterfly species.

So far, there were 5523 flora species listed in the database. Most of the aboriginal and common cultivated species were included. The descriptive text of more than 500 common or peculiar flora species were completed as well.

There were 806 image files uploaded. They contained 740 plant pictures of 563 species, 41 butterfly pictures of 40 species, 10 insect pictures of 10 species, 1 mammal pictures of 1 species, 7 amphibian pictures of 7 species, and 7 reptiles pictures of 7 species.

Keyword: natural resource database management system of Yangmingshan National Park, checklist of flora from Yangmingshan National Park

## 壹、計畫緣起

陽明山國家公園內自然資源豐富，大型昆蟲已知至少有 324 種 (羅，1996)，哺乳類動物已知至少有 26 種 (李及徐，2006)，鳥類 122 種，爬行類 53 種，蛙類 22 種，蝶類 191 種(李，2007)。而在園區內記錄到的植物種類更高達 1224 種 (黃等，1983)。為了有效管理動物及植物的分佈資訊，一個具有資料整合、即時性且不受空間限制的資訊平台將有助於從事動植物動態變遷研究及經營管理業務上的參考，且可服務民眾對國家公園自然資源相關資訊的需求。現今生物多樣性的分析研究工具蓬勃發展，其中生物地理資訊系統(GIS)能夠整合空間中的溫度、雨量、海拔、河流、坡向、植群等諸多生態屬性，且資料能夠以圖面形式呈現，不論是在資料展示或是進行研判決策上均有良好的便利性及可讀性，因此目前已成為廣泛被應用於生物多樣性研究的重要工具。

陽明山國家公園管理處(陽管處)自民國九十四年至九十六年度間即著手建置陽明山國家公園自然資源資料庫(後簡稱「自然資源資料庫」)，透過 MapGuide 伺服器平台建立了一個具有資料建置、查詢功能的網際網路的地理資訊系統。在功能上，具備有查詢物種基本屬性資料以及分佈的功能。除了對物種的文字敘述之外，也提供了影像、聲音以及影片等數位化資料，在訊息提供的功能上已經相當完備。而對於調查及維護人員來說，除了可以透過網頁瀏覽器的界面進行單筆資料建立及維護之外，搭配 PDA 野外調查系統可直接將野外調查資料匯入自然資源資料庫中，無須額外的資料輸入等繁複的步驟，有效減輕研究人員的工作負擔。另外考量到以往國內研究單位的調查資料習慣採用 EXCEL 作為管理工具，為了使過去各研究案的調查資料得以快速匯入本系統，並提高工作效率以及研究人員參與利用本系統的意願，因而在系統開發的後期加入了 EXCEL 的資料整批上傳功能。

物種的空間分佈資訊是生態研究的基本要素，對於國家公園經營管理及保育措施極具重要性，相關資訊的不足勢必造成經營管理者的決策困難。陽管處在「自然資源資料庫查詢管理系統 96 年擴充計畫」中(群琰地理資訊顧問股份有限公司，2007)彙整了過去動物相調查的文獻資料，以及台灣大學李培芬教授整理的台灣脊椎動物分佈圖等資料進入本資料庫中。在彙整文獻的過程中發現早期的調查報告對於自然資源的空間分佈資訊大多僅記載地區或是地名，欠缺詳細的點位

資料，因而可匯入到自然資源資料庫的資料相當有限。

另一方面，近年來陽管處規劃了多條登山步道以及人車分道等遊憩路線，提高了民眾對於自然資源認識上的需求。而這些新路線上的調查資料仍為空白，不但難以滿足民眾的需求，也造成管理處在經營管理上像是除草、步道鋪面或是規劃服務遊客的設施時，常無法取得足夠的資訊以便採取對生態環境影響最小的施作方式。因此定期調查園區內動植物資源以及更新資料庫內容，提高資訊的可用性是有其必要性。

## 貳、 工作目標

自然資源資料庫除了可以呈現物種分佈資訊之外，提供物種的形態描述、行為及生態屬性資料是另一個重要功能。這項資訊可提供對動植物生態不熟悉的決策者得以了解政策施作範圍內物種的生態區位特性，同時可以評估可能受到影響的對象，據此研擬因應對策。另一方面，這項功能對動植物辨識有興趣的民眾極有幫助。民眾可透過資料庫查詢登山時，在步道上曾見到的動植物種類。而教育解說人員亦可以在生態教育的目的下，有限度的運用資料庫圖文資源。因此這項功能的效益是相當多元的。而資料的完整及正確性則是前述功能能否發揮的重要關鍵。

目前資料庫中以動物的屬性資料較為完整。植物方面，卻僅有 185 種植物資料，相較於陽明山國家公園內已知原生植物種數 1224 種來說，仍須優先擴充。為了提升自然資源資料庫的使用效益及價值，本計畫工作內容的主軸為：

- 一、透過現地調查更新陽明山國家公園動植物分佈資料。
- 二、修訂、擴充及補足動植物屬性資料庫。

陽管處曾於民國九十五年委外彙整過去的文獻資料，並已將野生動物在陽明山的分佈情形以網格方式呈現（群琰地理資訊顧問股份有限公司，2006）。因此本計畫以植物為主要調查對象，優先建立陽明山國家公園內的植物名錄及分佈資料，但在調查植物的過程中也同時記錄動物的出現資訊。

由於執行期間僅有 7 個月，因此本年度以遊憩壓力較重的遊憩區及步道為主要調查範圍，優先建立易受干擾範圍內的動植物分佈資料，作為管理處業務的決策參考。另一方面，隨時依據調查資料逐步擴充資料庫的植物名錄，並修正或撰寫資料庫內的動植物屬性欄位，以提供完整及正確的動植物資訊。



## 參、 執行方式

### 一、 計畫工作範圍及項目

#### (一)陽明山國家公園動植物分佈現地調查

在本次計畫中優先對交通便捷以及被納入解說摺頁及書刊中的遊憩據點、步道以及公路進行物種的分佈及調查。這些區域的遊憩壓力最大，也是服務遊客的設施設置最密集的區域。因此儘早建立這些區域的動植物分佈資料將有助於管理處作為保育、經營的參考。另一方面，遊客較多的地區，民眾對於自然資源知識的需求更為殷切，因此優先建置遊憩路線的動植物資料將可使自然資源資料庫發揮更多的效益。

本計畫進行的調查路線如下：

1. 紗帽山線：陽明山公車站→陽明湖→紗帽山→陽投公路
2. 竹篙山線：冷水坑站→擎天崗→竹篙山→擎天崗環型步道→冷水坑
3. 菜公坑山線：七星山站→百拉卡人車分道→菜公坑山→大屯自然公園→七星山站
4. 中正山線：竹子湖站→水尾產業道路→中正山→十八份
5. 面天山線：七星山站→百拉卡人車分道→二子坪→面天山→興福寮
6. 坪頂古圳線：平等里站→內厝橋→坪頂古圳→桃仔腳橋→田尾仔橋→土地公廟→聖人瀑布
7. 金包里大路：菁山里站→絹絲瀑布→擎天崗→許顏橋→頂八煙
8. 七星公園線：陽明山公車站→遊客中心→七星公園→冷水坑
9. 頂山線：冷水坑站→擎天崗→石梯嶺→頂山→風櫃口→聖人瀑布
10. 大屯山主峰線：七星山站→百拉卡人車分道→大屯主峰→大屯

坪→二子坪→七星山站

11. 七星山主峰線：七星山站→小油坑→七星主峰→七星東峰→夢幻湖→冷水坑

12. 大屯山西峰線：七星山站→百拉卡人車分道→大屯主峰→大屯南峰→大屯西峰→清天宮

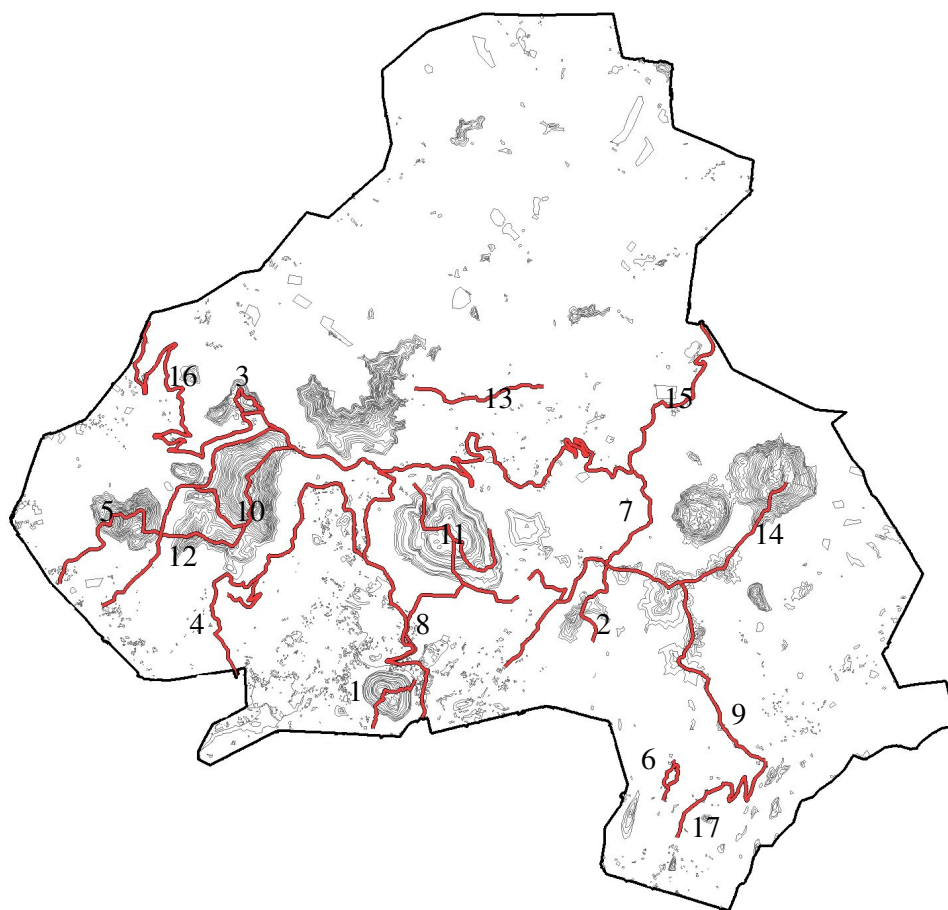
13. 鹿角坑生態保護區：鹿角坑生態保護區管制站→楓林瀑布

14. 磺嘴山生態保護區：擎天崗→石梯嶺→磺嘴山

15. 陽金公路 (國家公園範圍內)

16. 101 縣道 (國家公園範圍內)

17. 天溪園



圖一、 調查路線圖

## (二)資料取得方式

### 1.現地調查

GIS 的分析基礎是建立在含有座標屬性的資料上，因此座標資料的精確性也直接影響到 GIS 的分析結果。早年進行野生動植物調查時，物種的地理位置屬性通常只記載地名，或是樣線名稱等粗略的標記，這樣的資料難以應用於 GIS 的資料分析。近年來由於 GPS 的普及化、輕量化以及精度的提高，在野外調查時，要在發現的物種資料中附加精確的座標資訊已經不是難題。本計畫利用 PDA 並配合 GPS 於野外直接進行現地資料收集，以簡化調查資料的電腦建檔流程及減少資料登打時的錯誤，以確保未來資料能夠正確的匯入自然資源資料庫。

現地動植物的調查分別採取不同的原則：

#### (1)動物

調查方式採隨遇隨記的原則。記錄的動物以哺乳類、鳥類、爬行類、兩棲類以及蝶類為主。因前述之五類動物較無辨識上的困難，在現場即可直接辨識及記載資料。小型無脊椎動物因辨識不易，且大多必須採回研究室於顯微鏡下才能鑑種，因此僅作影像記錄，並將定位資料加註於相片檔的 EXIF 資訊中以利後續將該筆資料鍵入自然資源資料庫中。

#### (2)植物

有些植物數量極多，且為面的分佈。因此對於一般數量普遍的植物採取每隔 200 公尺進行一次記錄的原則。但是對於稀有植物或是具有特殊價值(民俗、文化、歷史、觀賞、教育)的植物則採隨遇隨記的記錄方式。而生長在無法進入區域的植物，若在花期且可辨識出種類時，則利用雷射測距儀標定其方位、距離及俯仰角，並記錄觀察點的座標，之後在研究室計算出目標物的座標，並輸入自然資源資料庫。

### 2.既有調查資料彙整

資料來源主要為工作團隊過去在陽明山國家公園進行調查工作所得之具有點位資訊的調查資料，其中以民國 90-92 年間所執行之「大屯火山群生物資源資料庫之建立及野生動物資源分佈與植被型相關性研究」為主。既有的資料在經過座標系統轉換以及檢查之後，配合自然資源資料庫的欄位定義，將資料整批匯入資料庫中。

## 二、 擴充、更新及修訂陽明山國家公園內物種基本資料

### (一)核對及新增動植物名錄

自然資源資料庫在系統建置完成之後，曾於民國九十五年進行動物名錄的擴充（群琰地理資訊顧問股份有限公司，2006）。當時建立的動物名錄約有兩千餘筆，而植物的名錄到今年初為止，僅有零星建立的 185 種，與陽明山有一千兩百餘種植物種類數仍有相當大的落差。

由於資料庫內必須先有物種名錄，後續建立的物種屬性資料以及調查資料與名錄建立關連之後才能正常呈現。因此在資料庫內建立完整的物種名錄是讓資料庫能夠運作無礙的必要前提。

本計畫初期優先擴充植物名錄。首先將陽明山區曾記錄到的植物名錄登錄於資料庫內，以利後續的植物屬性資料建立以及調查資料上傳。

### (二)物種基本資料及屬性撰寫及更新

資料庫中雖然動物以及少數的植物已建立了文字屬性資料，但有不少資訊是引用多年前的文獻資料，現今最新的研究成果可能與資料庫中的內容大相逕庭，有必要加以補充或更新。

#### 4.補充陽明山國家公園內物種照片、聲音或是影片等數位化資料

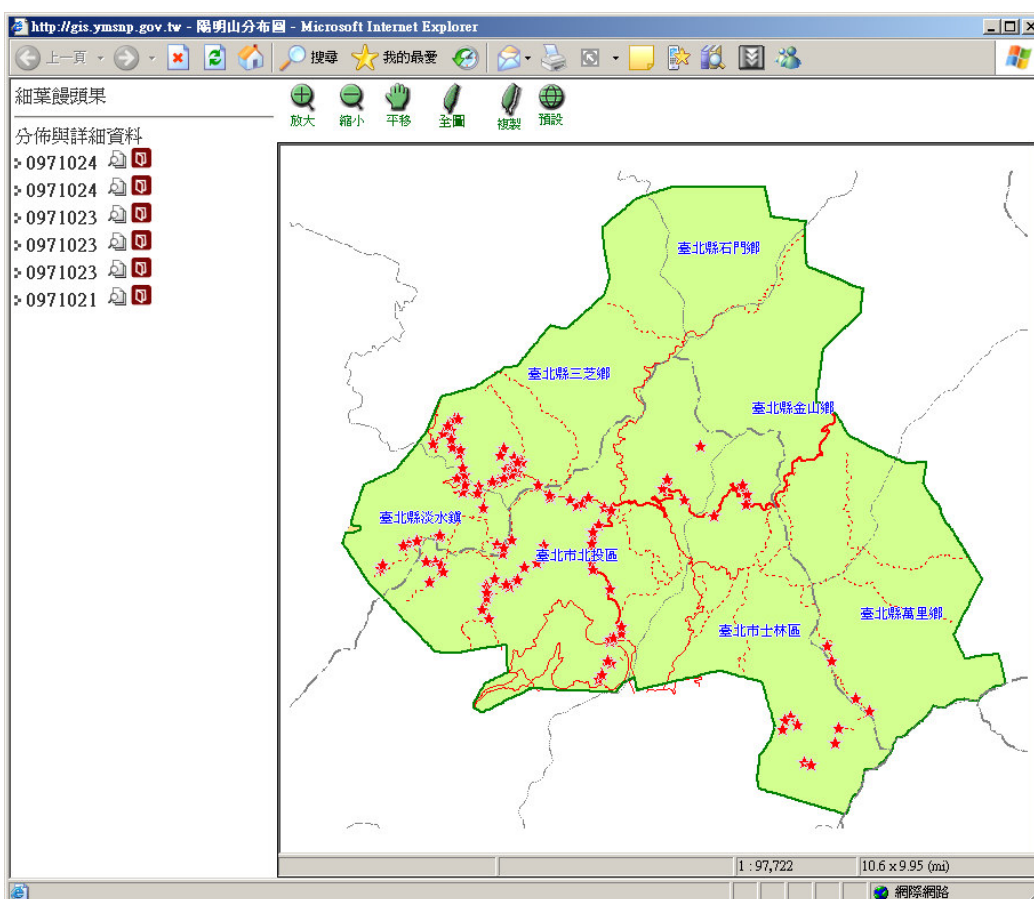
在現地調查過程中以數位相機記錄所見動植物的各種具有代表性及特殊性的數位影音資料，於研究室內確認種類及編修後上傳至資料庫中。

## 肆、 執行成果

### 一、 陽明山國家公園動植物分佈現地調查成果

#### (一) 現地調查資料

調查資料經整理後上傳的植物調查資料數共有 29439 筆，且各植物的分佈資訊可正常在自然資源資料庫中呈現 (圖二)。



圖二、 植物調查資料在自然資源資料庫中呈現情形

上傳的資料中包含蕨類植物 122 種，裸子植物 11 種，雙子葉植物 520 種以及單子葉植物 155 種。全部 808 種植物中，屬於臺灣特有種的植物共計有 93 種。非特有種的原生植物共有 605 種。屬於歸化植

物的種類有 46 種。栽培植物共有 64 種。從習性來看，喬木植物有 179 種，灌木有 97 種，蔓性灌木有 12 種，木質藤本有 45 種，草質藤本有 30 種，草本有 445 種 (表一)。

各調查路線所記錄的資料數以及種數大致上路線長度越長，資料數以及記錄的植物種數也越多。各調查路線所記錄的資料述及植物種數參見表二。

表一、 調查範圍內植物屬性統計表

		蕨類植物門	裸子植物	雙子葉植物	單子葉植物	合計
分類	科	27	6	107	24	164
	屬	63	10	335	103	511
	種	122	11	520	155	808
來源	特有	6	1	72	14	93
	原生	116	2	373	114	605
	歸化			33	13	46
	栽培		8	42	14	64
習性	喬木	5	10	160	4	179
	灌木		1	90	6	97
	蔓性灌木			12		12
	木質藤本			36	9	45
	草質藤本			26	4	30
	草本	117		196	132	445

表二、 植物調查資料數及種數分區統計表

區域(路線)	七星山公園線	七星山主峰線	面天山線	大屯山主峰線	大屯山西峰線	菜公坑山線
資料數	1000	779	2593	2307	2747	3531
種數	249	185	410	358	375	385
區域(路線)	中正山線	紗帽山線	金包里大路線	頂山線	竹篙山線	坪頂古圳線
資料數	2697	617	1548	2426	841	1269
種數	405	180	250	381	196	320
區域(路線)	鹿角坑生態保護區	磺嘴山生態保護區	陽金公路	101 縣道	天溪園	
資料數	617	589	6872	3573	940	
種數	208	143	480	429	296	

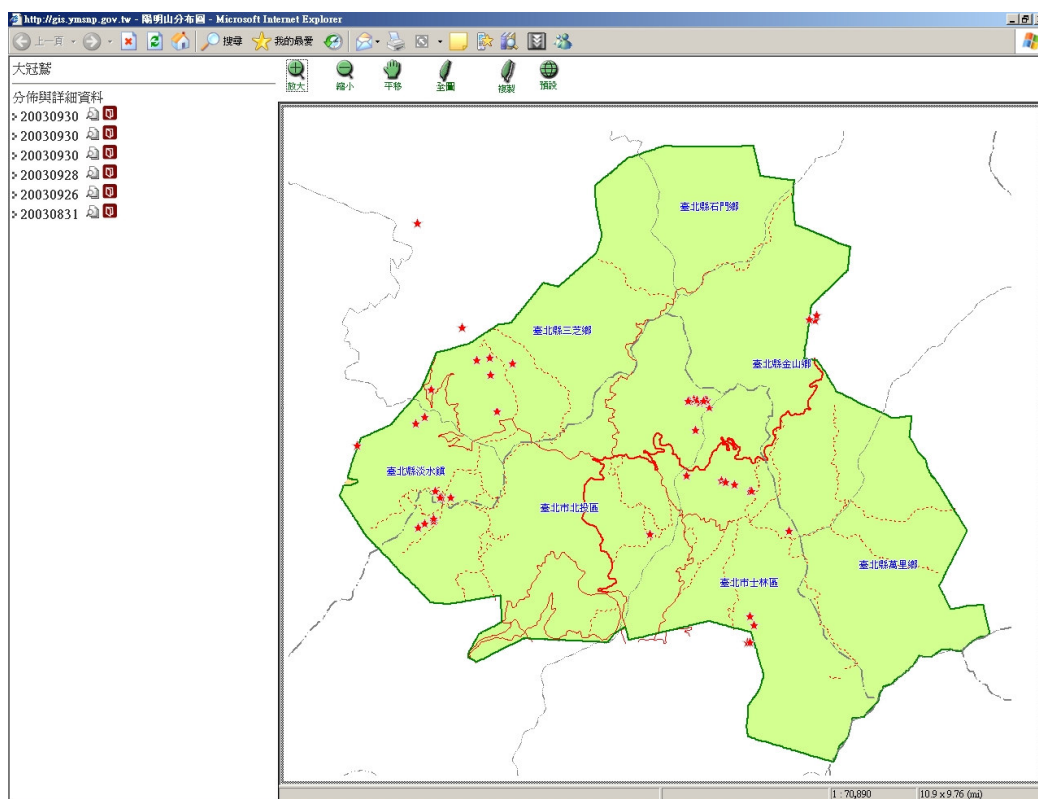
動物調查資料已建檔上傳的資料數有 1202 筆，其中含哺乳類動物 3 種，鳥類 28 種，爬行類動物 13 種、兩棲類 14 種以及蝶類 85 種 (附錄二)。各分調查路線的資料數及種數參見表三。

表三、 動物調查資料數及種數分區統計表

區域(路線)	七星山公園線	七星山主峰線	面天山線	大屯山主峰線	大屯山西峰線	菜公坑山線
資料數	18	101	145	85	89	99
種數	17	39	57	38	37	39
區域(路線)	中正山線	紗帽山線	金包里大路線	頂山線	竹篙山線	坪頂古圳線
資料數	415	6	58	80	22	21
種數	79	5	20	37	36	15
區域(路線)	鹿角坑生態保護區	磺嘴山	陽金公路	101 縣道	天溪園	
資料數	8	38	95	68	21	
種數	7	23	38	40	10	

## 2. 既有的資料整理及上傳

執行單位在民國 90-92 年間曾於陽明山國家公園範圍內進行三年的調查工作。當時的動物調查資料在經過篩選及座標轉換後，約有 4 千多筆含有點位資訊的資料依照自然資源資料庫的欄位定義進行格式轉換，轉換後的檔案已經上傳到自然資源資料庫中。上傳的資料共有四千餘筆，其中包含哺乳類動物 17 種，鳥類 57 種、爬行類動物 27 種、兩棲類 17 種以及蝶類 128 種 (附錄二)。經測試後，物種的分佈資訊可於自然資源資料庫中呈現 (圖三)。



圖三、 既有資料上傳，於自然資源資料庫中呈現狀況



## 二、 擴充、更新及修訂陽明山國家公園內物種基本資料

### (一)植物資料庫

#### 1.擴充名錄

自然資料庫雖然具備調查資料整批上傳的功能，但是上傳的物種名稱均必須使用代碼。而在計畫執行之初，資料庫中僅有 185 種植物代碼，因而資料整批上傳的功能等同無法使用。因此建立完整植物名錄是執行本計畫以來一直持續進行的工作。目前資料庫中的植物名錄已建立 5523 種，分別為蕨類 662 種，裸子植物 64 種，雙子葉植物 3492 種以及單子葉植物 1305 種，已經涵蓋臺灣地區大部份的原生植物以及常見的景觀栽培植物。建立的植物名錄均給予代碼，並登錄中文名、學名、其他俗名、所屬科別、生活型(習性)及特有性等屬性資料。擴充後的名錄經以本計畫現地調查的植物資料進行測試，確認植物調查資料上傳功能已可正常運作。

#### 2.填寫屬性欄位

植物資料庫中的植物屬性欄位，主要是用於描述植物的分類、形態及生態等資訊。本計畫已完成約五百餘種常見或是國家公園內獨特植物的屬性欄位的撰寫。

### (二)動物資料庫

動物名錄資料庫大致已於民國 95 年建置完畢 (群琰地理資訊顧問股份有限公司，2006)。本計畫執行期間對哺乳類、鳥類、爬行類、兩棲類及部份蝶類的資料庫內容進行檢查，並依據目前學界的研究成果，修正部份物種的學名、分佈、生態等屬性資料。

動物資料庫目前已完成哺乳類、鳥類、爬蟲類、兩棲類的屬性檢查，並已將錯誤內容做了修正。蝶類資料同樣也將學名檢查完畢，並修改錯誤資料。但資料庫中有許多產地並不在陽明山區的稀有蝶類均被標示為陽明山物種，像是珠光鳳蝶、大紫蛺蝶、寬尾鳳蝶等。這些資料並未註

明引用文獻，因此無法確認這些特殊資料的正確性，目前暫不予處理。

蝶類的中文俗名非常多，且在近年開始有學者投入蝶類的研究後，台灣蝶種已作了不少分類上的調整以及種類的釐清。而自然資源資料庫中所使用的蝶類學名幾乎直接引用自舊文獻中的資料，有些資料所使用的中文與學名均有問題，導致無法確認該筆資料的屬性欄位是對應到何種蝶類。工作團隊已儘可能修正錯誤的欄位資料，但有些無法確認所屬物種的資料時，則直接將該筆名錄刪除。

### (三)影像資料

本計畫上傳到資料庫的植物影像優先採用在陽明山國家公園內所拍攝的圖檔。能夠確知拍攝資訊的圖檔均依照期中會議結論加註本計畫名稱、被攝物種名稱、時間、地點以及攝影者等資訊(附錄三)。累計上傳到資料庫的圖檔數共有 806 個。分別為植物照片總共 740 張，563 種。蝶類照片 41 張，40 種。昆蟲照片 10 張，10 種。哺乳動物照片 1 張，1 種。兩棲類照片 7 張，7 種。爬蟲類照片總共 7 張，7 種。

## 三、各調查路線植物群落概況

### (一)紗帽山線：陽明山公車站→陽明湖→紗帽山→陽投公路

紗帽山位於陽明山國家公園南緣，南邊緊臨陽投公路，陽金公路由東邊蜿蜒經過，北面則為湖底路。紗帽山為火山錐地形，雖然山頂的海拔高度約僅為 643 公尺，但山勢陡峭，同時也是鄰近地區相對的高點。

紗帽山山勢雖然陡峭，但仍有部份土地在過去曾被開墾作為農地，目前大多數的農地已經荒廢，在步道兩側偶爾仍可看到駁坎以及竹林等過去開墾的遺跡。

紗帽山的森林屬於亞熱帶常綠闊葉林，紅楠是此步道最常見的優勢樹種。紗帽山頂至陽明湖路段的坡面為東北向，山頂附近植株密度明顯較稀疏，地被植物相當豐富，尤其是蕨類植物種類相當多，且山頂附近的紅楠高度可達 8 米以上，再加上有密集種植的柳杉林，樹冠層覆蓋緊密，林下潮濕，有助於蕨類植物生長。

從山頂往陽明湖方向行進約 100 公尺後開始進入迎風面，在觀景台附

近才開始出現大面積的草原植被。在芒草為主的植被中夾雜零星的灌木，種類以牛奶榕、野桐、紅楠、燈稱花較多。地被層有火炭母草、腎蕨、五爪龍、菝葜、粗毛鱗蓋蕨等植物生長於芒草與步道間的交會帶。

越往山下則樹冠逐漸鬱閉，陰溼闊葉林的代表性植物像是筆筒樹、臺灣杪欏以及鬼杪欏等開始大量出現。藤蔓植物種類也相當豐富，包括有風藤、臺灣牛彌菜、南五味子等。在接近登山口附近的路段，步道兩側開始出現不少的楓香及山櫻花，可能是早年居民所種植。

山頂往陽投公路登山口的路段之間樹冠相當鬱閉，由於行經的路徑全位在南面背風坡上，受到季風的影響相對較小，植群可穩定發展。由山頂至登山口之間所行經路線完全沒有草原型態的植被出現。從陽投公路至山腰間的路段旁高度達 10 公尺以上的喬木為數不少，較多的樹種有山紅柿、江某、白白、紅楠、香楠、森氏紅淡比、樹杞及相思樹等。本路段的灌木層植物也相當豐富，以臺灣山桂花、九節木、筆筒樹、奧氏虎皮楠、細葉饅頭果、紅葉樹等數量較多。地被層植物的覆蓋度頗高，但草本植物種類與北向坡相比則較為單純。在這個路段的草本植物大多為不喜潮溼、不耐陰的種類，以距花黍、虎克氏鱗蓋蕨最為優勢。

## (二)竹篙山線：冷水坑站→擎天崗→竹篙山→擎天崗環型步道→冷水坑

冷水坑一帶地勢平緩，早年曾被開墾為農地。現今大多數農地已經荒廢，部份土地則已改種各種苗木。從冷水坑往擎天崗步道，兩側有人工種植的烏皮九芎、楓香、水杉以及山櫻花，天然植被則以牛乳榕、杜虹花、長梗紫麻、狹瓣八仙花、野牡丹、細枝柃木為主的灌叢，及以野桐、奧氏虎皮楠、臺灣樹參及紅楠為主的次生林。但可能因發展的時間尚短以及風勢因素，各樹種的植株高度並不高。

在經過池沼及溪澗的路段，林下植物種類相當多樣，尤其是耐陰植物種類繁多，如山龍眼、東瀛珊瑚、狹瓣八仙花、山寶鐸花及山月桃等。由菁山吊橋至擎天崗之間為早期柳杉造林的殘存林地。

擎天崗之植被以草原型態為主，屬於放牧草原植物社會。草原中散布有零星灌叢。灌木的種類則以狹瓣八仙花及假柃木最普遍。草本植物的種類以類地毯草最多。在草原凹陷處或是灌叢下則夾雜有栗蕨、姬蕨、野牡

丹、火炭母草、倒地蜈蚣、腺萼懸鉤子、雞屎藤等地被植物。

由擎天崗的環形步道進入竹篙山登山口，沿著步道往竹篙山方向，兩旁的植被幾乎全為草本植物，種類最多的為類地毯草及臺灣芒，在芒草的基部周邊地面則有栗蕨、距花黍、火炭母草、臺灣天胡荽、菝葜、乞食碗、雷公根、棕葉狗尾草、倒地蜈蚣等草本植物。喬木植物在本區僅零星出現，種類以紅楠及樹杞較多，但因氣候壓力，本區的喬木植株均矮小。而在面積稍大的灌木叢中偶爾可見九節木及墨點櫻桃較耐蔭的植物。

竹篙山接近山頂處主要植被仍以台灣芒為主，偶有紅楠零星生長在芒草叢中。在山頂碉堡周圍可能因風勢強勁或是遊客踩踏等干擾因素，僅有低矮的地被植物出現，以類地毯草、距花黍、酢醬草、臺灣天胡荽、乞食碗、火炭母草較多。

### (三)菜公坑山線：

菜公坑山位在國家公園西側，海拔高度在 850~880 m 之間，由於北方及西北方皆無較高的山系屏障，因此受到季風吹襲下，山頂迎風面稜線附近有零星的草原型植被出現，但可能因海拔高度未達 1000 m，故仍以常綠闊葉林為主要植被。

森林植被主要為常綠闊葉林，數量較多的樹種有紅楠、昆欄樹、細葉饅頭果、尖葉槭、江某、呂宋莢迷、野鴉椿等。灌木植物有狹瓣八仙花、鬼杪櫛、假柃木、細枝柃木等，地被植物以偏好潮溼的阿里山赤車使者、短角冷水麻及伏石蕨為優勢植物。由於大氣溼度高，因此攀緣植物的數量也很豐富，臺灣常春藤、風藤、台北肺形草、玉葉金花、拎壁龍是數量較多的藤蔓植物。而在臺灣並不常見的多花蓬萊葛則是在灌木上不時可見，本區可說是陽明山範圍中最容易見到本種的地點。

### (四)中正山線：竹子湖站→水尾產業道路→中正山→十八份

竹子湖之地勢平坦，開發甚早，由陽金公路經竹子湖、水尾產業道路至中正山之間，道路兩側平緩處零星被開闢為餐廳、苗圃或是菜園，植物種類多樣性偏低，出現的種類以巴西水竹葉、大花咸豐草、酢醬草、五爪龍、空心蓮子草等開墾地常見的種類為主。

在竹子湖一帶道路兩旁坡度較平緩的山坡地，大多已成為柳杉造林地。可能長時間未受到人為干擾，林下灌木及草本層生長相當茂密。進入水尾產業道路後，沿線因山勢較陡，道路兩側被開墾的程度較低，除了擋土牆之外幾乎沒有其他人為建物。此路段兩側普遍種植山櫻花作為行道樹，路邊除草頻率很高，除低矮草本植物外，高度約 50 公分的草本植物較易受除草影響，其中不乏頗具觀賞價值的俄氏草，以及稀有的新竹腹水草。

中正山第一登山口到觀景台路段的植被以次生林為主。此路段的植物種類相當豐富，應該是早期開墾以後自然恢復中的森林。好陽性樹種及耐陰性樹種皆在此路段出現。木本植物以紅楠、小花鼠刺、山香圓、紅淡比、食茱萸、細葉饅頭果、奧氏虎皮楠、楓香、臺灣樹參、墨點櫻桃較為常見。中正山頂附近的觀景台地勢平緩，步道兩側有竹林及相思樹，早年可能也曾被開墾為農地。步道旁有廢棄的小型水泥蓄水池，現已成為白領樹蛙的產卵所。

由觀景台往十八份登山口方向同樣為次生闊葉林，但開墾程度較高。此路段主要為南向坡，日照充足且又位在背風面，木本植物有些是屬於偏好日照以及耐旱的種類，如相思樹、香楠、野桐等。而近溪谷較陰濕的生育地也有大葉楠及多種蕨類出現。十八份登山口附近為聚落，土地大多被開墾為農地，但仍有零星原生木本植物被保留下來，包括山黃麻、奧氏虎皮楠、茜草樹及紅楠等。

#### (五)面天山線：七星山站→百拉卡人車分道→二子坪→面天山→興福寮

百拉卡人車分道路徑緊沿百拉卡公路，這個路段的坡度陡峭，開墾程度較低，植被仍保持得相當完整茂密，沿線常可見到厚殼桂、大葉楠、紅楠、長葉厚殼樹等喬木，其中不乏高度近 10 米的大樹。中小型喬木則有山龍眼、山枇杷、青剛櫟等數量相當豐富。本區樹冠鬱閉程度相當高。灌木層則有水冬瓜、九節木、長梗紫麻、柏拉木等喜好陰濕環境的植物，地被層的植物也以耐陰植物及蕨類為主。但可能因除草頻度太高，因此在步道兩側的地被草本植物覆蓋度並不高。

由二子坪停車場往二子坪步道兩旁的森林樹冠覆蓋程度很高，僅有步

道上空樹冠鬱閉程度稍低。上層樹冠層以紅楠數量最多，其次則包括墨點櫻桃、昆欄樹、山龍眼、水同木、野鴨椿、青剛櫟、長尾栲、毬子櫟、大葉楠等。此路段上並有零星出現的稀有豆科植物臺灣馬鞍樹。灌木種類以牛奶榕、狹瓣八仙花、長梗紫麻的數量較多。地被植物則顯然受到除草壓力頗高，在路旁生長的草本植物多以匍匐生長或是植株低矮的種類為主，例如卷柏類植物、短柄卵果蕨、蘭炭馬藍，寒莓等。二子坪路段草本及灌木植物種類相當豐富，但受到週期性除草的影響，植株常被刈除，看到的植株常不完整。在進入步道約 600 公尺處兩側有稀有植物毛藥花的小族群，其中一小群位在擋土牆上方，不易受到遊客或除草破壞。另一群則是生長在步道邊，隨時可能被當作雜草伐除。在這個路段中，僅無障礙步道有部份路段採高架方式施作，兩側草、灌木植物除草情形比較緩和，可觀察到的植物種類較多。

二子坪的環境較為開闊，此區域早年曾被開墾，目前人為開發的壓力雖已解除，但植物社會仍維持在演替早期的芒草階段，植物種類以向陽性植物較多。二子坪目前作為遊憩區，設有多項服務遊客的設施。而在二子坪中心處舊有的草澤，則已利用生態工法鞏固水池周邊，池中引入多種本土及外來水生植物。

值得一提的是，二子坪目前為稀有植物—台灣馬鞍樹在全台灣密度最高的生育地。台灣馬鞍樹為陽性樹種，其幼苗生長需要在陽光充足的生育地，若受到上層植物的覆蓋，幼苗容易死亡。目前在二子坪周圍的森林樹種在未來可能入侵到現存芒草生長的範圍內，使得草原植被芒草慢慢演替成為森林。演替過程如果繼續進行下去，極有因此可能造成台灣馬鞍樹的消失。除了自然環境的壓力以外，二子坪南端有零星的台灣馬鞍樹幼株與芒草混生，不少幼株生長在步道旁邊，未來在進行步道周圍除草時，須特別加以留意保護。

二子坪往面天山的路段經過楓樹湖溪上游，楓樹湖溪流向西北方，此方向沒有任何其他遮蔽，季風易由此溪谷進入，夾帶大量水汽，使得二子坪往面天山的步道方向濕度相當高，常出現濃霧，環境潮溼，喬木種類以筆筒樹、紅楠、墨點櫻桃、山櫻花、樹杞、大葉楠較普遍。林下地被層植物也以喜好潮溼的植物較為優勢，如長梗紫麻。從面天坪往向天池路段過

去有零星的開墾，在步道兩側竹林不少。往向天池方向植被逐漸轉變為以樟科為主的次生闊葉林。

向天池往興福寮的路段海拔較低，步道經過的路徑屬於常綠闊葉林。這個路段環境相當潮溼。在靠近向天池附近的喬木以紅楠為主要優勢種，地被植物則有不少的台灣山菊、異葉馬兜鈴、弓果黍等。此外，沿途可觀察到分佈在中海拔為主的蔓黃菀。靠近興福寮的步道兩側早年曾為農地，現今幾乎已經全部荒廢放任農地上的原生植物發展，數量較多的喬木有相思樹、山黃麻、香楠、大葉楠。但在步道兩側仍可見到零星竹林、茶樹以及柑橘類果樹。

(六)坪頂古圳線：平等里站→內厝橋→坪頂古圳→桃仔腳橋→田尾仔橋  
→土地公廟→聖人瀑布

本路線行經路線大致是在內雙溪上游溪谷兩岸，環境較為潮溼。步道最高點位在清風亭，該處雖然位在山頂，但是因為接近溪谷，濕度相當高，因而地被植物生長茂密。

田尾仔橋至聖人瀑布間的路段為一般道路及開墾環境。在田尾仔橋至土地公廟間道路東側的部份土地作為農地使用，西側的山坡地，可能因坡度陡峭，植被不易受到人為干擾及破壞，因此灌木及喬木的密度較高，數量較多的種類有臭辣樹、烏白、薯豆等。下方的草、灌木及蕨類種類則有小葉桑、密花苧麻、非洲鳳仙花、粗毛鱗蓋蕨、棕葉狗尾草、野薑花、橢圓線蕨、爵床、霧水葛等。

從土地公廟往聖人瀑布的路段開墾程度較高，到大崎頭登山步道入口附近多為農地，其中在大崎頭登山步道附近有梯田，水生植物種類及數量不少，像是鴨舌草、異匙葉藻、水豬母乳等。

聖人瀑布一帶已屬於一般遊憩區，植物種類以開闊地常見的種類為主，包括野桐、粗糠柴等。但一些在山區次生闊葉林中常見的樹種包括大葉楠、青剛櫟等在本區也可見到。

(七)金包里大路：菁山里站→絹絲瀑布→擎天崗→許顏橋→頂八煙

從菁山里進入絹絲瀑布路段，在前半段山坡地較平緩，兩側有零星的

開墾，以種植柑橘類果樹及竹子較多。由於步道沿著水圳而行，加上沿途喬木的樹冠鬱閉，因此步道兩側相當潮溼，阿里山赤車使者幾乎遍佈至絹絲瀑布間的路段。沿途蕨類種類相當豐富，有團羽鱗蓋蕨、臺北鱗蓋蕨、斜方複葉耳蕨以及數量龐大的筆筒樹小苗。在山壁滲水處也可見到鳳尾苔、燭台蘚等多種具有觀賞價值的苔蘚類植物。在水圳邊緣可見到俄氏草，但因除草的因素，全部僅餘殘枝。

絹絲瀑布往擎天崗路段環境轉趨乾燥，步道兩側逐漸開闊，草、灌木生長較為稀疏。較多的小喬木及灌木有水金京、牛乳榕、狹瓣八仙花、鬼杪櫛、臺灣山桂花、墨點櫻桃、山香圓等。中喬木及大喬木則有紅楠、大葉楠、魚木、江某及樹杞。

從擎天崗金包里大路的入口開始到土地公廟之間的路段植被幾乎全為芒草。土地公廟附近，開始進入次生闊葉林帶。闊葉林外緣的喬木種類以紅楠、臺灣樹參及奧氏虎皮楠最多，地被植物在林緣以栗蕨最豐富，林下的植物以距花黍數量較多。過土地公廟之後，沿途開墾程度極低，喬灌木種類繁多，如樹杞、大葉楠、小花鼠刺、山红柿、山香圓、山龍眼、尖葉槭、野鴉椿等都是普遍易見的種類。

許顏橋至頂八煙路段，皆沿著上磺溪谷而行。由於此區域鄰近山頂稜線，環境開闊。因此環境略顯乾燥，喬木種類以山红柿、白匏子、尖葉槭、茜草樹、筆筒樹、野桐、奧氏虎皮楠、樹杞較普遍。

上磺溪遊憩區附近溪谷附近，發現有許多株鐘萼木分佈在大油坑山附近的陡峭坡面上。由於距離步道相當遠，在鐘萼木開花以外的時期並不容易發現。文獻顯示鐘萼木屬於陽性樹種，在草生地上有較多的植株，然而不容易在林下或在草生地上發現其小苗，植株常透過萌蘖方式進行更新，種子可能需在陽性的環境下比較容易發芽或生存。目前相關的生態學研究並不多，對於其族群未來的發展需詳加關注。

#### (八)七星公園線：陽明山公車站→遊客中心→七星公園→冷水坑

從陽明山公車站到遊客中心的人車沿著陽金公路而行。在公車站附近的步道緊臨的開墾地，因此地被層植物常可見到多種景觀植物，包括巴西鐵樹、金露花等。此路段可能過去的干擾程度較高，加上近來頻繁的除草，



使得生長快速的外來植物-巴西水竹葉成為優勢植物。有些區域巴西水竹葉的生長高度甚至可達 50 公分，已足以排擠低矮的原生草本植物。

遊客中心往七星公園路段行經的範圍幾乎全部落於七星山系的南面坡上。七星山登山口一帶的林相相當完整，物種相當豐富。登山口兩側早年種植的樟樹已相當高大。灌木層則有華八仙以及人工種植的山黃梔。在登山口附近步道兩側的喬木樹冠層高度近 10 米，最上層的樹種以相思樹、薯豆、山红柿及紅楠為主。下方的小喬木及灌木則有大明橘、小花鼠刺、鬼桫欏、筆筒樹、華八仙等。本區在過去應有農業活動，在部份平坦路段的林下仍可見到茶樹以及柑橘類植物。

七星公園所在的區域地勢較為平緩，公園周邊植物以小喬木及灌木植物為主，數量較多的樹種有台灣樹參、筆筒樹、昆欄樹、牛奶榕、大明橘及狹瓣八仙花等。草本植物則以類地毯草最豐富，在林緣則以求米草、距花黍數量最多。

教育廣播電台至冷水坑登山口之間的植被型態大致以芒草原為主。但在大石或是山凹等遮蔽處往往可以見到特殊的植物，像是小蹄蓋蕨、韓氏桫欏、小毛氈苔、台灣龍膽等。顯示當地雖然冬季的強勁風勢限制植群演替停留在草原階段，但是多霧多雨的潮溼氣候仍可讓背風的微棲地中發展出獨特的小植物群聚，是值得運用於解說教育的天然素材。

#### (九)頂山線：冷水坑站→擎天崗→石梯嶺→頂山→風櫃口→聖人瀑布

從擎天崗往石梯嶺方向，大約 1.5 公里的路段植被為草原型態，植物種類以類地毯草、臺灣芒數量最為豐富。在草原中有紅楠及假柃木等木本植物零星生長。在背風處或是有芒草遮蔽的微棲地則有火炭母草、野牡丹、小二仙草等植物生長。

過了 1.5K 之後，植被轉變為次生闊葉林，喬木植物種類以紅楠最多。由於環境潮溼，周圍又有喬木植物的遮蔽，在次生林內的下層植物種類相當豐富，灌木以東瀛珊瑚、日本女貞、狹瓣八仙花、小花鼠刺較多。草本植物則有生根卷柏、大屯細辛、台北肺形草、乞食碗、火炭母草、玉葉金花、阿里山赤車使者、芒萁、風藤、倒地蜈蚣等。

進入石梯嶺後，植被開始轉變為草原型態，從石梯嶺至頂山之間地形

起伏較大，山坳以及背風棲地較多，因此在這個路段的植被雖然仍以草生地為主，但是喬木的種類及數量相對於擎天崗一帶則是豐富許多。較常見的喬木有紅楠及尖葉槭，但植株高度均不高，與周邊狹瓣八仙花、假矜木、呂宋莢迷等灌木混生。在頂山附近的金毛杜鵑數量相當龐大，與多種灌木植物交雜生長於步道兩側。

從頂山開始往風櫃口方向一開始草原與柳杉交雜的型態。之後為柳杉純林，林下的草、灌木數量並不多。在風櫃口附近因當地的氣候因素，在迎風面的植被為草原型態，草種以芒草為主。從風櫃口往聖人瀑布的步道在最初約 100 公尺左右的範圍內仍為草原，有零星闊葉樹與芒草混生。之後木本植物逐漸增多，植群轉變為次生林型，喬木種類以紅楠及樹杞等較多。步道旁因有山澗經過，林下相當潮溼。

(十)大屯山主峰線：七星山站→百拉卡人車分道→大屯主峰→大屯坪→二子坪→七星山站

從大屯山鞍部停車場進入登山步道，兩側的植被為稀疏的次生闊葉林，主要的樹種為昆欄樹及紅楠。樹冠的鬱閉度並不高，且林下已經有包籜矢竹出現，逐漸排擠原有的地被植物並填滿林下的空隙。再往上行約 250 公尺，喬木植物已呈零星分佈，取而代之的是包籜矢竹及臺灣芒。之後步道兩側的植被轉變為以包籜矢竹及臺灣芒為主的草原植被。有紅楠、牛奶榕、昆欄樹及臭黃荊等零星的喬木植物生長於草叢中。在登山步道兩側草叢邊緣生長的草、灌木植物有鄧氏胡頹子、狹瓣八仙花、乞食碗、五爪龍、日本紫花鼠尾草、呂宋短柄草、阿里山赤車使者、紅鞞藎、茯苓菜及類地毯草。在馬路邊緣空曠環境則有紅鞞藎、黑麥草、葶蘆、漆姑草、鴨兒芹等植物生長。從大屯主峰往大屯坪為迎風面，植被以草原為主，沿途的箭竹及芒草基部偶有大屯杜鵑出現，鑲嵌生長於箭竹或芒草基部附近。

大屯坪為大屯主峰、大屯南峰以及大屯西峰之間的平緩谷地。山谷一帶全為芒草所構成的草原植被。在谷地的步道兩側全為臺灣芒，在谷地周邊原為為柳杉的造林地，但存活的柳杉不多，且逐漸被原生植物所取代。

(十一)七星山主峰線：七星山站→小油坑→七星主峰→七星東峰→夢幻湖→冷水坑

小油坑至七星山主峰間的路段位於七星山的北面坡，冬季直接面對東北季風的吹襲。再加上小油坑一帶有硫磺噴氣孔，硫磺會對大多數的植物產生抑制作用。在環境的壓力之下，從小油坑到七星山間路段的植被幾乎全屬於草原植被，以臺灣芒為優勢。步道兩側的地面有類地毯草、栗蕨及栗柄金星蕨生長。木本植物則以昆欄樹、灰木、紅楠較常見。

七星東峰植被以芒草及包籜矢竹為主。在進入往七星公園的步道後，坡向轉為南面坡，不多久植被隨即逐漸轉變成以楠木為主的植群帶。夢幻湖附近有柳杉造林地，從夢幻湖往冷水坑的路徑以芒草為主，在接近中湖戰備道附近開始有紅楠為主的次生林，但面積並不大。

(十二)大屯山西峰線：七星山站→百拉卡人車分道→大屯主峰→大屯南峰→大屯西峰→清天宮

由大屯坪往大屯南峰方向的坡面原為柳杉造林地，但柳杉的存活狀況並不佳，植群的演替有朝向草原發展的趨勢。在經過大屯南峰後，植被隨即轉變為闊葉林型。在大屯西峰登山口附近可見零星的大屯杜鵑鑲嵌生長於芒草基部。進入西峰的登山口後，山勢陡峭，且坡向轉為迎風面，中大型喬木難以生長，從登山口到大屯西峰之間的路段植被全以芒草為主，其間夾雜牛乳榕、狹瓣八仙花、假柃木等小灌木。而在沿途石塊下則可見到瓜子金、大屯細辛、煙管草及等偏好高溼度環境的植物。大屯西峰頂地勢稍微平緩，雖有少數小喬木生長，但因風勢的因素，地被植物的密度並不高，在岩石或是喬灌木遮蔽下有田代氏澤蘭、呂宋短柄草、圓葉鑽地風、萬年松等植物生長。

從面天坪往清天宮方向，在面天坪一帶喬木以及林下植物茂密，喬木植物以紅楠、奧氏虎皮楠、野鴉椿、江某、楓香、樹杞等。數量較多的灌木植物有山香圓、中原氏鼠李、牛奶榕、長梗紫麻、墨點櫻桃、燈稱花等。在開始進入下坡路段之後，兩側環境開墾地逐漸增多，僅有在山坳或地勢較陡之處仍保留有較天然的植被。其餘土地目前雖然未見開墾，但可能在

過去曾作為農地，後來荒廢。因此在步道兩側的相思樹以及竹林等先驅樹種以及農作遺跡幾乎在整個下坡路段隨時可見。

#### (十三)鹿角坑生態保護區：鹿角坑生態保護區管制站→楓林瀑布

鹿角坑生態保護區為陽明山國家公園區內的保護區之一。此保護區位在竹子山系東南方谷地。由淨水廠到楓林瀑布之間為原始闊葉林，樹冠層高度可達 10 公尺。區內的植物種類相當豐富，溪谷附近常見的種類有大葉楠、長葉木薑子、白新木薑子、杜英、大葉釣樟、水金京、水同木、山香圓等。而灌木則有筆筒樹、九節木、華八仙、野鴨椿、圓葉雞屎樹等。附生及草本植物種類豐富，包括華九頭獅子草、水鴨腳、白鶴蘭、石吊蘭、鳥巢蕨、肉穗野牡丹等。

從鹿角坑生態保護區管制站到淨水廠之間的路段，主要沿著鹿角坑溪南岸而行。沿路行經的環境相當潮溼，耐陰及蕨類植物種類相當豐富。整個區域的植物林帶屬於亞熱帶常綠闊葉林。雖然管制站到淨水廠之間道路北側零星的平緩地曾經被開墾過，但是在荒廢多年後，森林發育已相當良好，喬木、灌木及林下蕨類植物都已相當茂密。水同木、九芎、大葉釣樟、水冬瓜、紅淡比、紅楠、筆筒樹、九節木及柏拉木是最常見的幾種喬灌木。草本植物則是以水鴨腳、大葉仙茅、小杜若、花蓼、全緣卷柏、姑婆芋、冷清草、闊葉樓梯草、非洲鳳仙花、穿鞘花、棕葉狗尾草、臺灣馬藍、假毛蕨、假蹄蓋蕨及短柄卵果蕨較為常見。

#### (十四)磺嘴山生態保護區：擎天崗→石梯嶺→磺嘴山

磺嘴山位在陽明山國家公園的東方，其登山口位在石梯嶺，入山口兩側為柳杉造林地，應是早期造林的殘餘林地，林下相當潮溼，灌木及草本植物有狹瓣八仙花、東瀛珊瑚、鄧氏胡頹子、台灣樹參、阿里山赤車使者、團羽鱗蓋蕨、稀毛蕨、鬼杪櫛等。通過柳杉林後的步道大致是沿著稜線前行，到避難山屋之間的植被以小喬木及灌木為主，除了前述的種類之外，數量較多的植物有尖葉槭、山桂花、墨點櫻桃、紅果金粟蘭、燈稱花等。

避難小屋到磺嘴山三角點之間，則是以草本及灌叢為主的植物社會，草本植物主要為芒草。在磺嘴山登山口之前，稜線上的地被植物以類地毯

草為主，其間夾雜零星的假桫欏木、腺萼懸鉤子、變葉懸鉤子、刺蔥、野棉花等植物。而在磺嘴山登山口到山頂之間的步道雖然位在背風面，但是因為鄰近並無其他山系遮蔽，因此磺嘴山背風面的植被型仍以草原為主。但在登山口附近的喬灌種類稍多，有假赤楊、四川灰木、墨點櫻桃等。往山頂的步道中，芒草下方夾雜有多種灌木及草本植物，包括假桫欏木、狹瓣八仙花、金毛杜鵑、芒萁、碗蕨、變葉懸鉤子等出現。

山頂的植物相極為單純，以芒草及類地毯草為優勢植物。草原上有零星的假桫欏木生長。而在稍有遮蔽的環境，例如芒草下方或是石塊附近則有變葉懸鉤子或是台北堇菜生長。

翠翠谷位在磺嘴山登山步道稜線與大尖後山之間的谷地。在谷地周圍的植物種類與形態大致與步道稜線附近的次生闊葉林相似，但本區的香葉樹以及墨點櫻桃的數量相當豐富。在谷地窪地潮溼處或積水處有稭蓋、燈心草、水毛花、大葉穀精草、錢蒲等水生植物。據過去的文獻記載，翠翠谷周邊有稀有植物-大吳風草生長，但可能因調查時間點並非大吳風草的花季，因此不易發現。

#### (十五)陽金公路 (國家公園範圍內)

陽金公路從福壽橋到陽明山公車站之間環境屬於低密度開發環境。土地利用方式大多闢為住宅，植物種類較單調。沿線兩側植栽喬木以楓香為主，但在自然度較高的局部區域可見雀榕、山豬肉及紅楠等喬木。地被植物則以一般開墾地常見的種類為主，包括有非洲鳳仙花、洋落葵、長梗紫麻、距花黍等。

從遊客中心往小油坑之間的環境自然度較高，雖然植被類型仍為次生闊葉林，但植被發展的時間較久，因而在公路兩側仍可見不少中喬木，如白栂、臭辣樹、無患子、杜英、薯豆等。而數量最普遍的植物則為紅楠。其餘常見到的喬木還有昆欄樹、細葉饅頭果、野鴉椿、楓香、尖葉槭、紅淡比、刺蔥、山豬肉、台灣樹參、墨點櫻桃等。

七星山站至小油坑間是陽金公路的高點，年均溫較低，溼度較高，因此除了小油坑站附近植被為草原型之外，本區段喬木及灌木仍生長得相當茂密，常見的種類有狹瓣八仙花、江某、山香圓、紅淡比、牛乳榕、水冬

瓜、山龍眼、奧氏虎皮楠、臭黃荊、金毛杜鵑、小花鼠刺及燈稱花等。中高海拔山區常見的台灣藜蘆在本路段的道路邊偶可發現。

過中湖戰備道往金山的路段開始進入迎風面。在小油坑與上磺溪之間的路段坡面較陡，因而道路兩旁的開發程度不高。除了在經過七星山北緣的路段有較大面積的草原植被之外，其餘路段兩側的植被屬於發展已久的次生闊葉林。在路旁不時可見高大的山紅柿、白白、薯豆的植株，而林下的小喬木及灌木種類及數量也很豐富，偏好潮溼環境的水同木、茜草樹、筆筒樹、鬼桫欏的數量相當多。在上磺溪一帶可見數量不少的守城滿山紅。過上磺溪到八煙之間的路段因邊坡有崩塌的情形，因此路旁設有擋土牆，在這個區段的植物種類較少。而在過了八煙之後，一般平地及低山常見的先驅植物像是白匏子、野桐、相思樹等開始大量出現。

#### (十六)101 縣道 (國家公園範圍內)

101 縣道從小油坑附近與陽金公路銜接路口開始，沿著小觀音山系、菜公坑山、百拉卡山的南面坡抵于右任墓園後，路徑沿著百拉卡山西緣進入烘爐山麓。在經過數個之字彎後即抵北新庄。

從陽金公路到二子坪步道入口之間的道路兩側坡度較陡，但因位在背風面，大型樹種的生長較不易受到季風的抑制。在這個路段不時可見紅淡比、大葉楠、紅楠、杜英以及長花厚殼樹的大型植株，中小型喬木及灌木常見的種類有筆筒樹、昆欄樹、大葉釣樟、小花鼠刺、牛奶榕、水冬瓜、狹瓣八仙花、細葉饅頭果及奧氏虎皮楠等。在道路兩側則有包籜矢竹零星生長。

從菜公坑山到烘爐山之間大部分的路段同樣也都位在背風面。不同的是，小油坑至二子坪步道間的路段南方面對竹子湖，環境較開闊。而在過了大屯自然公園之後的路段則是宛延在菜公坑山與烘爐山而行，在南面有二子山的遮蔽。因此在這個路段的喬木種類雖然與小油坑至二子坪間的路段並無太大差異，但是林下的潮溼程度明顯較高，草、灌木覆蓋程度都很高。常見的種類有觀音座蓮、竹葉草、冷清草、水鴨腳、阿里山赤車使者及短角冷水麻等。

過烘爐山之後開始進入人為干擾地。道路兩側出現零星的房舍以及農

地，向陽地常見的植物開始大量出現，地被植物如一枝香、大金星蕨、五節芒、弓果黍、串鼻龍等開始增多。喬木則是開始出現相思樹、山黃麻、假赤楊、小葉桑及石朴等。

#### (十七)天溪園

天溪園為陽明山國家公園的生態教育園區，位在陽明山國家公園的東南方，內雙溪上游，緊鄰萬溪產業道路，交通尚稱方便。區內有溪流經過，濕度相當高，再加上國家公園管理處刻意維護其生態的完整，因此植物相複雜，多樣性相當高。

以森林類型而言，天溪園應屬於亞熱帶常綠闊葉林；以植群帶而論，則屬於低海拔的榕楠林帶。因位於溪流旁，以濕生植物種類佔多數。初步的勘查，區內保持相當完整的低海拔闊葉林生態系，種類相當多，樹冠層結構相當複雜。

園區以常綠闊葉樹種為主，森林的垂直結構可以分為3層，上層樹冠層高約15公尺。早期可能有造林殘存的樹種，有少數台灣肖楠出現，另外有龍柏、小葉南洋杉則可能是作為造景而栽植的種類。除此之外，大部分屬於原生的闊葉樹種類，出現頻率較高的植物種類包括：水同木、山龍眼、山香圓、長尾尖葉槲、紅楠、大葉楠、厚殼桂、黃杞、江某、紅皮、水金京、墨點櫻桃、山菜豆、猴歡喜、薯豆、杜英等，這些都是低海拔常見的樹種，且常生長在鄰近溪流的森林中。森林中的灌木層種類則大致上以筆筒樹、鬼杪櫛、牛乳榕、水冬瓜、台灣楊桐、紅淡比、小花鼠刺、領垂豆、糊櫛、厚葉衛矛、柏拉木、小葉樹杞、山豬肝、九節木、長梗紫麻等為較常出現的種類。草本層則有不同的空間分佈，在溪流旁的地被草本層以冷清草及闊葉樓梯草為主，此兩種草本植物常群聚生長，佔據溪流旁的大範圍區域，其中又以冷清草的優勢度較高。由於大氣濕度相當高，溪流旁沒有冷清草或闊葉樓梯草生長的地面、岩石面或樹幹上常有蕨類或攀藤生長，蕨類部份包括：生根卷柏、全緣卷柏、觀音座蓮、虎克氏鱗蓋蕨、圓葉鱗始蕨、小葉複葉耳蕨、廣葉鋸齒雙蓋蕨、生芽鐵角蕨、大星蕨等，藤本則有風藤、拎壁龍、柚葉藤、毬蘭、拎樹藤等。但除了冷清草及闊葉樓梯草以外，其他沒有相當明顯優勢的種類。

此區域屬於台北盆地附近的低山丘陵，因此距離溪流較遠的區域，已經屬於山區稜線的生育地，其生育地類型與溪谷旁不同，其大氣濕度較溪流旁低，山區海拔高度低，因此受到的遮蔽較少，光照較強，又受到長期季風的吹拂，因此森林類型不同於溪流旁的潮濕森林。常見的種類如大明橘、紅楠、裡白饅頭果、白匏子、白白、臭辣樹、食茱萸、樹杞、山黃梔、茜草樹、杜虹花、大青、台灣赤楠、小葉赤楠等；另有相思樹，應該是早期森林破壞之後殘存的植株。這些接近稜線所出現的樹木種類，大多是屬於較陽性的樹種，其高度僅達 8~10 公尺，可能是受到長期強風吹拂的結果。而草本層也較不同於溪流旁的草本植物種類，包括腎蕨、倒地蜈蚣、山月桃仔、山棕、五節芒、姑婆芋、棕葉狗尾草、台灣山菊。路邊的草本則有紫花霍香薊、昭和草、大花咸豐草、淡竹葉、求米草等。

整體而言，天溪園的生育地類型包括溪流旁的潮濕生育地，及距離溪流較遠的山地丘陵生育地類型，以及人為干擾過的森林類型。溪流旁的潮濕生育地類型，森林內的植物種類較為豐富，且大多屬於耐陰性的種類居多，偶有陽性樹種出現，但數量不多。而接近稜線的區域，則受到季風吹拂、遮蔽較少、日照較強等因素的影響，植物的高度較低，以灌木或陽性樹種出現頻率較高，草本層種類也相同於溪流旁的生育地。園區內的步道、柏油路旁則有相當多的先驅草本植物，不同於天然的森林植物種類。園區內的生育地類型複雜，植物種類多樣性相當高，是值得作為生物多樣性教學或生態教育訓練的區域。

## 伍、 後續工作建議

### 一、 資料庫系統改進建議

#### (一) 加強資料庫管理功能

由於資料庫可接收整批資料上傳的功能，上傳的資料量通常非常龐大，一但發現資料有錯，例如整批的樣區名稱寫錯，日期格式錯誤等等系統性的錯誤，最好的方法便是允許管理員或個別使用者將整批上傳資料刪除，再將修正後的資料整批重新上傳。但是資料庫在設計之初可能未考量到這類問題，目前只允許逐筆修正，若發生大量的資料錯誤，要



透過現有的操作界面進行修正將非常耗時。

### (二) 調查資料上傳功能應允許使用經緯度

自然資源資料庫的調查資料上傳功能目前僅允許使用 TWD67 及 TWD97 兩種座標系統。由於從 GPS 輸出的資訊均為經緯度座標，且研究成果若要發表在國外刊物，通常都必須使用經緯度作為座標格式，因此不少研究人員習慣採用經緯度。採用經緯度座標的調查資料均先經過軟體轉換為平面座標系統才能符合自然資源資料庫的上傳格式規範。但做額外的轉換其實會增加人員操作疏忽造成資料錯誤的風險，且座標每經過一次轉換就會降低精度，應加以避免。

### (三) 硬體升級及提升上傳頻寬

目前資料庫所使用的主機可能運算速度較慢，在管理頁面點選目標物種後，大約 10 秒才能進入基礎資料畫面。開啟陽明山調查記錄圖則約需要 15 秒。另一方面，因資料庫網站的上傳頻寬不高，若開啟圖檔較多的頁面往往需要較長的等待時間，尤其是民眾版頁面最明顯，例如鐘萼木資料庫內含 4 幅圖檔，頁面下載完畢約需 10 秒。

主機運算速度不夠快以及頻寬不足兩項缺點足以影響自然資源資料庫操作上的流暢度。會降低民眾的使用意願以及業務承辦人員的工作效率。建議未來針對資料庫主機進行升級，並提高網路上傳頻寬。

## 二、 持續更新、擴充資料庫名錄及檢查內容

本計畫已完成陽明山植物名錄的建立，並針對常見以及資訊來源完整的物種撰寫相關的屬性資料。目前已完成約五百餘筆的植物屬性資料撰寫。未完成資料撰寫的物種中，不少種類目前尚未有足夠的物候以及生態資訊。建議未來可定時收集目前國內最新的研究資訊以補足資料庫內容。

蝶類資料庫已儘可能進行修正，但因原先資料很混亂，因此未來仍有必要再進行本類群資料庫的檢查。其餘無脊椎動物的名錄資料大多引用過去陽明山的調查資料，但除了蝶類以外，其他無脊椎動物類群目前可供參考的資料並不多，因此暫未處理。未來仍須委託各類群動物的專家個別來檢查內容。

### 三、 擴大植物調查範圍

本計畫的調查範圍主要為公路以及登山步道等一般遊憩路線。這些路線的植物種類大多屬於次生林物種。此外，調查的路線大多集中在國家公園的南半部，北半部幾乎未進行調查。目前這些尚未進行調查的區域大多屬於管制區，或是地勢崎嶇難以進入。這些範圍內因開發不易，因此有不少區域的植被仍維持為原始闊葉林型，是本計畫調查範圍中相對較少見到的林型。因此可預期這些尚未進行調查的區域中勢必還有不少尚未被登錄於陽明山植物名錄中的種類。而且這些區域干擾程度相對較低，野生動物應相當豐富，未來值得深入探究。

### 陸、 參考文獻

- 行政院農業委員會，2008，保育類野生動物名錄，農林務字第0971700777 號公告。
- 行政院環境保護署，2002，植物生態評估技術規範、道路交通噪音評估模式技術規範、營建工程噪音評估模式技術規範。
- 呂勝由，1996，台灣稀有及瀕危植物之分級 彩色圖鑑(I)，行政院農業委員會。
- 呂勝由、牟善桀，1999，台灣稀有及瀕危植物之分級 彩色圖鑑(IV)，行政院農業委員會。
- 呂勝由、牟善桀、彭鏡毅、謝宗欣，2000，台灣稀有及瀕危植物之分級 彩色圖鑑(V)，行政院農業委員會。
- 呂勝由、牟善桀、謝宗欣、許再文，2001，台灣稀有及瀕危植物之分級 彩色圖鑑(VI)，行政院農業委員會。
- 呂勝由、施炳霖、陳志雄，1998，台灣稀有及瀕危植物之分級 彩色圖鑑(III)，行政院農業委員會。
- 呂勝由、郭城孟，1997，台灣稀有及瀕危植物之分級 彩色圖鑑(II)，行政院農業委員會。
- 李玲玲、徐昭龍。2006。陽明山國家公園蝙蝠多樣性之研究，內政部營建署陽明山國家公園管理處
- 李培芬。2007。陽明山國家公園長期生態監測模式之建立，內政部營建署陽明山國家公園。
- 傅木錦、陳嘉芬、吳純寬、郭世杰、蕭淑玲。2001、2002、2003。大屯火山群生物資源資料庫之建立及野生動物資源分佈與植被型相關性研究，中國文化大學生物學系
- 黃增泉，謝長富，楊國禎，湯惟新。1983。陽明山國家公園植物生態景觀資源。

內政部營建署陽明山國家公園管理處印製。

群琰地理資訊顧問股份有限公司。2006。陽明山國家公園自然資源資料庫查詢管理系統95年擴充計畫，內政部營建署陽明山國家公園管理處印製

群琰地理資訊顧問股份有限公司。2007。陽明山國家公園自然資源資料庫查詢管理系統96年擴充計畫，內政部營建署陽明山國家公園管理處印製

鄭錫奇、姚正得、林華慶、李德旺、林麗紅、盧堅富、楊耀隆、賴景陽，1996，保育類野生動物圖鑑，台灣省特有生物中心。

羅淑英。1996。陽明山國家公園昆蟲資源調查--大型昆蟲篇，內政部營建署陽明山國家公園管理處

## 附錄一、植物名錄

### 蕨類植物門 Pteridophyta

1. 石松科 Lycopodiaceae
  1. 過山龍 *Lycopodium cernuum* L.----(原生，草本)
  2. 地刷子 *Lycopodium complanatum* L. (*sensu lato*)----(原生，草本)
2. 卷柏科 Selaginellaceae
  3. 全緣卷柏 *Selaginella delicatula* (Desv.) Alston----(原生，草本)
  4. 生根卷柏 *Selaginella doederleinii* Hieron.----(原生，草本)
  5. 密葉卷柏 *Selaginella involvens* (Sw.) Spring----(原生，草本)
  6. 異葉卷柏 *Selaginella mollendorffii* Hieron.----(原生，草本)
  7. 疏葉卷柏 *Selaginella remotifolia* Spring----(原生，草本)
  8. 萬年松 *Selaginella tamariscina* (Beauv.) Spring----(原生，草本)
3. 水韭科 Isoetaceae
  9. 臺灣水韭 *Isoetes taiwanensis* DeVol----(特有，草本)
4. 木賊科 Equisetaceae
  10. 木賊 *Equisetum ramosissimum* Desf.----(原生，草本)
5. 觀音座蓮科 Marattiaceae
  11. 觀音座蓮 *Angiopteris lygodifolia* Rosenst.----(原生，草本)
6. 紫萁科 Osmundaceae
  12. 粗齒草葉紫萁 *Osmunda banksiaefolia* (Pr.) Kuhn----(原生，草本)
  13. 紫萁 *Osmunda japonica* Thunb.----(原生，草本)
7. 海金沙科 Schizaeaceae
  14. 海金沙 *Lygodium japonicum* (Thunb.) Sw.----(原生，草本)
8. 裏白科 Gleicheniaceae
  15. 芒萁 *Dicranopteris linearis* (Burm. f.) Under.----(原生，草本)
  16. 裏白 *Diplazium glaucum* (Houtt.) Nakai----(原生，草本)
9. 膜蕨科 Hymenophyllaceae
  17. 團扇蕨 *Gonocormus minutus* (v. d. Bosch) Bak.----(原生，草本)
  18. 細葉落蕨 *Mecodium polyanthos* (Sw.) Copel.----(原生，草本)
10. 瘤足蕨科 Plagiogyriaceae
  19. 瘤足蕨 *Plagiogyria adnata* (Blume) Bedd.----(原生，草本)
  20. 倒葉瘤足蕨 *Plagiogyria dunnii* Copel.----(原生，草本)
  21. 華中瘤足蕨 *Plagiogyria euphlebica* (Kunze) Mett.----(原生，草本)
11. 蚌殼蕨科 Dicksoniaceae
  22. 臺灣金狗毛蕨 *Cibotium taiwanense* Kuo----(原生，草本)
12. 杪欏科 Cyatheaceae
  23. 韓氏杪欏 *Alsophila denticulata* Bak.----(原生，喬木)
  24. 臺灣樹蕨 *Alsophila metteniana* Hance----(原生，喬木)
  25. 鬼杪欏 *Alsophila podophylla* Hook.----(原生，喬木)
  26. 臺灣杪欏 *Alsophila spinulosa* (Hook.) Tryon----(原生，喬木)
  27. 筆筒樹 *Sphaeropteris lepifera* (Hook.) Tryon----(原生，喬木)
13. 碗蕨科 Dennstaedtiaceae
  28. 碗蕨 *Dennstaedtia scabra* (Wall.) Moore----(原生，草本)
  29. 栗蕨 *Histiopteris incisa* (Thunb.) J. Sm.----(原生，草本)
  30. 姬蕨 *Hypolepis punctata* (Thunb.) Merr.----(原生，草本)
  31. 虎克氏鱗蓋蕨 *Microlepia hookeriana* (Wall.) Presl----(原生，草本)
  32. 克氏鱗蓋蕨 *Microlepia krameri* Kuo----(特有，草本)
  33. 邊緣鱗蓋蕨 *Microlepia marginata* (Panzer) C. Chr.----(原生，草本)

34. 臺北鱗蓋蕨 *Microlepia marginata* (Panzer) C. Chr. var. *bipinnata* Makino----(原生, 草本)
35. 團羽鱗蓋蕨 *Microlepia obtusiloba* Hayata----(原生, 草本)
36. 熱帶鱗蓋蕨 *Microlepia speluncae* (L.) Moore----(原生, 草本)
37. 粗毛鱗蓋蕨 *Microlepia strigosa* (Thunb.) Presl----(原生, 草本)
38. 稀子蕨 *Monachosorum henryi* Christ----(原生, 草本)
39. 蕨 *Pteridium aquilinum* (L.) Kuhn ssp. *latiusculum* (Desv.) Shieh----(原生, 草本)
14. 陵齒蕨科 Lindsaeaceae
  40. 日本鱗始蕨 *Lindsaea japonica* (Bak.) Diels----(原生, 草本)
  41. 圓葉鱗始蕨 *Lindsaea orbiculata* (Lam.) Mett.----(原生, 草本)
  42. 海島鱗始蕨 *Lindsaea orbiculata* (Lam.) Mett. var. *commixta* (Tagawa) Kramer----(原生, 草本)
  43. 闊片烏蕨 *Sphenomeris biflora* (Kaulf.) Tagawa----(原生, 草本)
  44. 烏蕨 *Sphenomeris chusana* (L.) Copel.----(原生, 草本)
15. 蓀蕨科 Oleandraceae
  45. 腎蕨 *Nephrolepis auriculata* (L.) Trimen----(原生, 草本)
  46. 長葉腎蕨 *Nephrolepis biserrata* (Sw.) Schott----(原生, 草本)
16. 鳳尾蕨科 Pteridaceae
  47. 日本金粉蕨 *Onychium japonicum* (Thunb.) Kunze----(原生, 草本)
  48. 天草鳳尾蕨 *Pteris dispar* Kunze----(原生, 草本)
  49. 箭葉鳳尾蕨 *Pteris ensiformis* Burm.----(原生, 草本)
  50. 傅氏鳳尾蕨 *Pteris fauriei* Hieron.----(原生, 草本)
  51. 翅柄鳳尾蕨 *Pteris grevilleana* Wall.----(原生, 草本)
  52. 半邊羽裂鳳尾蕨 *Pteris semipinnata* L.----(原生, 草本)
  53. 鈴木氏鳳尾蕨 *Pteris tokioi* Masamune----(原生, 草本)
  54. 鱗蓋鳳尾蕨 *Pteris vittata* L.----(原生, 草本)
  55. 瓦氏鳳尾蕨 *Pteris wallichiana* Ag.----(原生, 草本)
17. 鐵線蕨科 Adiantaceae
  56. 鐵線蕨 *Adiantum capillus-veneris* L.----(原生, 草本)
  57. 長尾鐵線蕨 *Adiantum diaphanum* Blume----(原生, 草本)
  58. 華鳳丫蕨 *Coniogramme intermedia* Hieron.----(原生, 草本)
18. 書帶蕨科 Vittariaceae
  59. 姬書帶蕨 *Vittaria angusto-elongata* Hayata----(原生, 草本)
  60. 書帶蕨 *Vittaria flexuosa* Fee----(原生, 草本)
19. 烏毛蕨科 Blechnaceae
  61. 烏毛蕨 *Blechnum orientale* L.----(原生, 草本)
  62. 東方狗脊蕨 *Woodwardia orientalis* Sw.----(原生, 草本)
20. 三叉蕨科 Aspidiaceae
  63. 愛德氏肋毛蕨 *Ctenitis eatoni* (Bak.) Ching----(原生, 草本)
  64. 肋毛蕨 *Ctenitis subglandulosa* (Hance) Ching----(原生, 草本)
  65. 沙皮蕨 *Hemigramma decurrens* (Hook.) Copel.----(原生, 草本)
21. 鱗毛蕨科 Dryopteridaceae
  66. 假複葉耳蕨 *Acrorumohra hasseltii* (Blume) Ching----(原生, 草本)
  67. 細葉複葉耳蕨 *Arachniodes aristata* (Forst.) Tindle----(原生, 草本)
  68. 小葉複葉耳蕨 *Arachniodes pseudo-aristata* (Tagawa) Ohwi----(原生, 草本)
  69. 斜方複葉耳蕨 *Arachniodes rhomboides* (Wall.) Ching----(原生, 草本)
  70. 屋久複葉耳蕨 *Arachniodes rhomboides* (Wall.) Ching var. *yakusimensis* (H. Ito) Shieh----(原生, 草本)
  71. 全緣貫眾蕨 *Cyrtomium falcatum* (L. f.) Presl----(原生, 草本)
  72. 臺灣鱗毛蕨 *Dryopteris formosana* (Christ) C. Chr.----(原生, 草本)
  73. 疏葉鱗毛蕨 *Dryopteris labordei* (Christ) C. Chr.----(原生, 草本)
  74. 落鱗鱗毛蕨 *Dryopteris sordidipes* Tagawa----(原生, 草本)
  75. 南海鱗毛蕨 *Dryopteris varia* (L.) Ktze.----(原生, 草本)

76. 韓氏耳蕨 *Polystichum hancockii* (Hance) Diels----(原生，草本)  
 77. 尖葉耳蕨 *Polystichum parvipinnulum* Tagawa----(特有，草本)
22. 羅蔓藤蕨科 Lomariopsidaceae  
 78. 海南實蕨 *Bolbitis subcordata* (Copel.) Ching----(原生，草本)
23. 金星蕨科 Thelypteridaceae  
 79. 小毛蕨 *Christella acuminata* (Houtt.) Lev.----(原生，草本)  
 80. 密毛小毛蕨 *Christella parasitica* (L.) Lev.----(原生，草本)  
 81. 威氏聖蕨 *Dictyocline griffithii* Moore var. *wilfordii* (Hook.) Moore----(原生，草本)  
 82. 大金星蕨 *Macrothelypteris torresiana* (Gaud.) Ching----(原生，草本)  
 83. 栗柄金星蕨 *Parathelypteris japonica* (Bak.) Ching----(原生，草本)  
 84. 短柄卵果蕨 *Phegopteris decursive-pinnata* (van Hall) Fee----(原生，草本)  
 85. 單葉新月蕨 *Pronephrum simplex* (Hook.) Holtt.----(原生，草本)  
 86. 三葉新月蕨 *Pronephrum triphyllum* (Sw.) Holtt.----(原生，草本)  
 87. 假毛蕨 *Pseudocyclosorus esquirolii* (Christ) Ching----(原生，草本)  
 88. 臺灣圓腺蕨 *Sphaerostephanos taiwanensis* (C. Chr.) Holtt.----(原生，草本)  
 89. 微毛金星蕨 *Thelypteris adscendens* Ching----(原生，草本)  
 90. 光葉金星蕨 *Thelypteris gracilescens* (Blume) Ching----(原生，草本)
24. 蹄蓋蕨科 Athyriaceae  
 91. 過溝菜蕨 *Anisogonium esculentum* (Retz.) Presl----(原生，草本)  
 92. 假蹄蓋蕨 *Athyriopsis japonica* (Thunb.) Ching----(原生，草本)  
 93. 小蹄蓋蕨 *Athyrium minimum* Ching----(特有，草本)  
 94. 高山蹄蓋蕨 *Athyrium silvicolum* Tagawa----(原生，草本)  
 95. 黑柄貞蕨 *Cornopteris opaca* (D. Don) Tagawa----(原生，草本)  
 96. 奄美雙蓋蕨 *Diplazium amamanum* Tagawa----(原生，草本)  
 97. 廣葉鋸齒雙蓋蕨 *Diplazium dilatatum* Blume----(原生，草本)  
 98. 細柄雙蓋蕨 *Diplazium donianum* (Mett.) Tard.-Blot----(原生，草本)  
 99. 深山雙蓋蕨 *Diplazium mettenianum* (Miq.) C. Chr.----(原生，草本)  
 100. 廣葉深山雙蓋蕨 *Diplazium petri* Tard.-Blot----(原生，草本)  
 101. 單葉雙蓋蕨 *Diplazium subsinuatum* (Wall. ex Hook. & Grev.) Tagawa----(原生，草本)  
 102. 綠葉雙蓋蕨 *Diplazium virescens* Kunze----(原生，草本)  
 103. 琉球雙蓋蕨 *Diplazium virescens* Kunze var. *okinawaense* (Tagawa) Kurata----(原生，草本)
25. 鐵角蕨科 Aspleniaceae  
 104. 山蘇花 *Asplenium antiquum* Makino----(原生，草本)  
 105. 湍生鐵角蕨 *Asplenium cataractarum* Rosenst----(原生，草本)  
 106. 邊孢鐵角蕨 *Asplenium cheilosorum* Kunze ex Mett.----(原生，草本)  
 107. 大蓬萊鐵角蕨 *Asplenium cuneatifforme* Christ----(特有，草本)  
 108. 鳥巢蕨 *Asplenium nidus* L.----(原生，草本)  
 109. 生芽鐵角蕨 *Asplenium normale* Don----(原生，草本)  
 110. 萊氏鐵角蕨 *Asplenium wrightii* Eaton----(原生，草本)
26. 雙扇蕨科 Dipteridaceae  
 111. 雙扇蕨 *Dipteris conjugata* Reinw.----(原生，草本)
27. 水龍骨科 Polypodiaceae  
 112. 橢圓線蕨 *Colysis elliptica* (Thunb.) Ching----(原生，草本)  
 113. 萊氏線蕨 *Colysis wrightii* Ching----(原生，草本)  
 114. 三葉蕨 *Crypsinus hastatus* (Thunb.) Copel.----(原生，草本)  
 115. 榭蕨 *Drynaria fortunei* (Kunze) J. Sm.----(原生，草本)  
 116. 伏石蕨 *Lemmaphyllum microphyllum* Presl----(原生，草本)  
 117. 擬笄瓦葦 *Lepisorus monilisorus* (Hayata) Tagawa----(特有，草本)  
 118. 瓦葦 *Lepisorus thunbergianus* (Kaulf.) Ching----(原生，草本)  
 119. 波氏星蕨 *Microsorium buergerianum* (Miq.) Ching----(原生，草本)  
 120. 大星蕨 *Microsorium henryi* (Christ) Kuo----(原生，草本)

- 121. 臺灣水龍骨 *Polypodium formosanum* Bak.----- (原生，草本)
- 122. 石葦 *Pyrrosia lingua* (Thunb.) Farw.----- (原生，草本)

### 裸子植物 Gymnospermae

- 28. 蘇鐵科 Cycadaceae
  - 123. 蘇鐵 *Cycas revoluta* Thunb.----- (栽培，灌木)
- 29. 羅漢松科 Podocarpaceae
  - 124. 竹柏 *Nageia nagi* (Thunb.) O. Ktze.----- (原生，喬木)
  - 125. 小葉羅漢松 *Podocarpus macrophyllus* (Thunb.) Sweet var. *maki* Sieb. & Zucc.----- (原生，喬木) I,en,27-28
- 30. 松科 Pinaceae
  - 126. 琉球松 *Pinus luchuensis* Mayr.----- (栽培，喬木)
  - 127. 黑松 *Pinus thunbergii* Parl.----- (栽培，喬木)
- 31. 杉科 Taxodiaceae
  - 128. 柳杉 *Cryptomeria japonica* (L. f.) D. Don----- (栽培，喬木)
  - 129. 杉木 *Cunninghamia lanceolata* (Lamb.) Hook.----- (栽培，喬木)
  - 130. 水杉 *Metasequoia glyptostroboides* Hu & Cheng----- (栽培，喬木)
- 32. 南洋杉科 Araucariaceae
  - 131. 小葉南洋杉 *Araucaria excelsa* (Lamb.) R. Br.----- (栽培，喬木)
- 33. 柏科 Cupressaceae
  - 132. 臺灣肖楠 *Calocedrus formosana* (Florin) Florin----- (特有，喬木)
  - 133. 龍柏 *Juniperus chinensis* L. var. *kaizuka* Hort. ex Endl.----- (栽培，喬木)

### 雙子葉植物 Dicotyledons

- 34. 楊梅科 Myricaceae
  - 134. 楊梅 *Myrica rubra* (Lour.) Sieb. & Zucc.----- (原生，喬木)
- 35. 胡桃科 Juglandaceae
  - 135. 黃杞 *Engelhardtia roxburghiana* Wall.----- (原生，喬木)
- 36. 楊柳科 Salicaceae
  - 136. 水柳 *Salix warburgii* O. Seem.----- (特有，喬木)
- 37. 樺木科 Betulaceae
  - 137. 臺灣赤楊 *Alnus formosana* (Burk.) Makino----- (原生，喬木)
- 38. 殼斗科 Fagaceae
  - 138. 長尾尖葉櫟 *Castanopsis cuspidata* (Thunb. ex Murray) Schottky var. *carlesii* (Hemsl.) Yamazaki f. *carlesii*----- (原生，喬木)
  - 139. 赤皮 *Cyclobalanopsis gilva* (Blume) Oerst.----- (原生，喬木)
  - 140. 青剛櫟 *Cyclobalanopsis glauca* (Thunb.) Oerst.----- (原生，喬木)
  - 141. 毬子櫟 *Cyclobalanopsis sessilifolia* (Blume) Schottky----- (原生，喬木)
  - 142. 栓皮櫟 *Quercus variabilis* Blume----- (原生，喬木)
- 39. 榆科 Ulmaceae
  - 143. 石朴 *Celtis formosana* Hayata----- (特有，喬木)
  - 144. 朴樹 *Celtis sinensis* Personn----- (原生，喬木)
  - 145. 山黃麻 *Trema orientalis* (L.) Blume----- (原生，喬木)
  - 146. 山油麻 *Trema tomentosa* (Roxb.) Hara----- (原生，喬木)
  - 147. 榔榆 *Ulmus parvifolia* Jacq.----- (原生，喬木)
  - 148. 欒 *Zelkova serrata* (Thunb.) Makino----- (原生，喬木)
- 40. 桑科 Moraceae
  - 149. 構樹 *Broussonetia papyrifera* (L.) L'Herit. ex Vent.----- (原生，喬木)
  - 150. 菲律賓榕 *Ficus ampelas* Burm. f.----- (原生，喬木)
  - 151. 垂葉榕 *Ficus benamina* L.----- (原生，喬木)
  - 152. 牛乳榕 *Ficus erecta* Thunb. var. *beecheiana* (Hook. & Arn.) King----- (原生，喬木)
  - 153. 水同木 *Ficus fistulosa* Reinw. ex Blume----- (原生，喬木)

154. 臺灣天仙果 *Ficus formosana* Maxim.----(原生，灌木)  
 155. 澀葉榕 *Ficus irisana* Elmer----(原生，喬木)  
 156. 榕樹 *Ficus microcarpa* L. f.----(原生，喬木)  
 157. 九丁榕 *Ficus nervosa* Heyne----(原生，喬木)  
 158. 薜荔 *Ficus pumila* L.----(原生，木質藤本)  
 159. 珍珠蓮 *Ficus sarmentosa* Buch.-Ham. ex J. E. Sm. var. *nipponica* (Fr. & Sav.)  
 Corner----(原生，木質藤本)  
 160. 稜果榕 *Ficus septica* Burm. f.----(原生，喬木)  
 161. 雀榕 *Ficus superba* (Miq.) Miq. var. *japonica* Miq.----(原生，喬木)  
 162. 白肉榕 *Ficus virgata* Reinw. ex Blume----(原生，喬木)  
 163. 葎草 *Humulus scandens* (Lour.) Merr.----(原生，草本)  
 164. 柘樹 *Maclura cochinchinensis* (Lour.) Corner----(原生，蔓性灌木)  
 165. 小葉桑 *Morus australis* Poir.----(原生，灌木)
41. 蕁麻科 Urticaceae
166. 密花苧麻 *Boehmeria densiflora* Hook. & Arn.----(原生，灌木)  
 167. 青苧麻 *Boehmeria nivea* (L.) Gaudich. var. *tenacissima* (Gaudich.) Miq.----(原生，草本)  
 168. 水麻 *Debregeasia edulis* (Sieb. & Zucc.) Wedd.----(原生，灌木)  
 169. 冷清草 *Elatostema lineolatum* Forst. var. *major* Thwait.----(原生，草本)  
 170. 闊葉樓梯草 *Elatostema platyphylloides* Shih & Yang----(原生，草本)  
 171. 糯米團 *Gonostegia hirta* (Blume) Miq.----(原生，草本)  
 172. 小葉石薯 *Gonostegia matsudai* (Yamamoto) Yamamoto & Masamune----(特有，草本)  
 173. 長梗紫麻 *Oreocnide pedunculata* (Shirai) Masamune----(原生，喬木)  
 174. 阿里山赤車使者 *Pellionia radicans* (Sieb. & Zucc.) Wedd.----(原生，草本)  
 175. 長柄冷水麻 *Pilea angulata* (Blume) Blume----(原生，草本)  
 176. 短角冷水麻 *Pilea aquarum* Dunn ssp. *brevicornuta* (Hayata) C. J. Chen----(原生，草本)  
 177. 冷水麻 *Pilea cadierei* Gagnep. et Guill.----(栽培，草本)  
 178. 小葉冷水麻 *Pilea microphylla* (L.) Leibm.----(原生，草本)  
 179. 矮冷水麻 *Pilea peplodes* (Gaudich.) Hook. & Arn.----(原生，草本)  
 180. 霧水葛 *Pouzolzia zeylanica* (L.) Benn.----(原生，草本)  
 181. 咬人貓 *Urtica thunbergiana* Sieb. & Zucc.----(原生，草本)
42. 山龍眼科 Proteaceae
182. 紅葉樹 *Helicia cochinchinensis* Lour.----(原生，喬木)  
 183. 山龍眼 *Helicia formosana* Hemsl.----(原生，喬木)
43. 蓼科 Polygonaceae
184. 蕎麥 *Fagopyrum esculentum* Moench.----(栽培，草本)  
 185. 火炭母草 *Polygonum chinense* L.----(原生，草本)  
 186. 睫穗蓼 *Polygonum longisetum* De Bruyn----(原生，草本)  
 187. 臺灣何首烏 *Polygonum multiflorum* Thunb. var. *hypoleucum* (Ohwi) Liu, Ying & Lai----(特有，草質藤本)  
 188. 扛板歸 *Polygonum perfoliatum* L.----(原生，草本)  
 189. 花蓼 *Polygonum posumbu* Buch.-Ham. ex Don----(原生，草本)  
 190. 刺蓼 *Polygonum senticosum* (Meisn.) Fr. & Sav.----(原生，草本)  
 191. 戟葉蓼 *Polygonum thunbergii* Sieb. & Zucc. f. *biconvexum* (Hayata) Liu, Ying & Lai----(原生，草本)  
 192. 酸模 *Rumex acetosa* L.----(原生，草本)  
 193. 羊蹄 *Rumex crispus* L. var. *japonicus* (Houtt.) Makino----(原生，草本)  
 194. 小羊蹄 *Rumex nipponicus* Fr. & Sav.----(原生，草本)
44. 商陸科 Phytolaccaceae
195. 美洲商陸 *Phytolacca americana* L.----(歸化，草本)  
 196. 日本商陸 *Phytolacca japonica* Makino----(原生，草本)



45. 紫茉莉科 Nyctaginaceae
  197. 九重葛 *Bougainvillea spectabilis* Willd.----(栽培，木質藤本)
  198. 煮飯花 *Mirabilis jalapa* L.----(歸化，草本)
46. 馬齒莧科 Portulacaceae
  199. 馬齒莧 *Portulaca oleracea* L.----(原生，草本)
  200. 大花馬齒莧 *Portulaca pilosa* L. ssp. *grandiflora* (Hook.) Geesink----(栽培，草本)
  201. 假人參 *Talinum paniculatum* (Jacq.) Gaertn.----(歸化，草本)
47. 落葵科 Basellaceae
  202. 洋落葵 *Anredera cordifolia* (Tenore) van Steenis----(歸化，草質藤本)
48. 石竹科 Caryophyllaceae
  203. 卷耳 *Cerastium ianthes* Will.----(原生，草本)
  204. 菁芳草 *Drymaria diandra* Blume----(原生，草本)
  205. 漆姑草 *Sagina japonica* (Sw.) Ohwi----(原生，草本)
  206. 鵝兒腸 *Stellaria aquatica* (L.) Scop.----(原生，草本)
49. 藜科 Chenopodiaceae
  207. 臭杏 *Chenopodium ambrosioides* L.----(原生，草本)
50. 莧科 Amaranthaceae
  208. 土牛膝 *Achyranthes aspera* L. var. *indica* L.----(原生，草本)
  209. 紫莖牛膝 *Achyranthes aspera* L. var. *rubro-fusca* Hook. f.----(原生，草本)
  210. 牛膝 *Achyranthes bidentata* Blume----(原生，草本)
  211. 柳葉牛膝 *Achyranthes longifolia* (Makino) Makino----(原生，草本)
  212. 節節花 *Alternanthera nodiflora* R. Br.----(原生，草本)
  213. 空心蓮子草 *Alternanthera philoxeroides* (Moq.) Griseb.----(原生，草本)
  214. 野莧菜 *Amaranthus viridis* L.----(歸化，草本)
  215. 青葙 *Celosia argentea* L.----(原生，草本)
51. 木蘭科 Magnoliaceae
  216. 烏心石 *Michelia compressa* (Maxim.) Sargent----(原生，喬木)
52. 番荔枝科 Annonaceae
  217. 毛瓜馥木 *Fissistigma oldhamii* (Hemsl.) Merr.----(原生，木質藤本)
53. 五味子科 Schisandraceae
  218. 南五味子 *Kadsura japonica* (L.) Dunal----(原生，木質藤本)
54. 樟科 Lauraceae
  219. 樟樹 *Cinnamomum camphora* (L.) Nees & Eberm.----(原生，喬木)
  220. 厚殼桂 *Cryptocarya chinensis* (Hance) Hemsl.----(原生，喬木)
  221. 香葉樹 *Lindera communis* Hemsl.----(原生，喬木)
  222. 大葉釣樟 *Lindera megaphylla* Hemsl.----(原生，喬木)
  223. 長葉木薑子 *Litsea acuminata* (Blume) Kurata----(原生，喬木)
  224. 山胡椒 *Litsea cubeba* (Lour.) Persoon----(原生，灌木)
  225. 小梗木薑子 *Litsea hypophaea* Hayata----(特有，喬木)
  226. 大葉楠 *Machilus japonica* Sieb. & Zucc. var. *kusanoi* (Hayata) Liao----(特有，喬木)
  227. 紅楠 *Machilus thunbergii* Sieb. & Zucc.----(原生，喬木)
  228. 香楠 *Machilus zuihoensis* Hayata----(特有，喬木)
  229. 白新木薑子 *Neolitsea sericea* (Blume) Koidz.----(原生，喬木)
55. 昆欄樹科 Trochodendraceae
  230. 昆欄樹 *Trochodendron aralioides* Sieb. & Zucc.----(原生，喬木)
56. 毛茛科 Ranunculaceae
  231. 厚葉鐵線蓮 *Clematis crassifolia* Benth.----(原生，草質藤本)
  232. 串鼻龍 *Clematis grata* Wall.----(原生，草質藤本)
  233. 禺毛茛 *Ranunculus cantoniensis* DC.----(原生，草本)
  234. 傅氏唐松草 *Thalictrum urbaini* Hayata----(特有，草本)
57. 小蘗科 Berberidaceae
  235. 十大功勞 *Mahonia japonica* (Thunb.) DC.----(原生，灌木)

236. 南天竹 *Nandina domestica* Thunb.----- (栽培，灌木)
58. 木通科 Lardizabalaceae
237. 六葉野木瓜 *Stauntonia obovatifoliola* Hayata----- (原生，木質藤本)
59. 防已科 Menispermaceae
238. 土防已 *Cyclea gracillima* Diels----- (特有，木質藤本)
239. 細圓藤 *Pericampylus glaucus* Merr.----- (原生，木質藤本)
240. 大還魂 *Stephania cephalantha* Hayata----- (原生，木質藤本)
241. 千金藤 *Stephania japonica* (Thunb. ex Murray) Miers----- (原生，木質藤本)
60. 睡蓮科 Nymphaeaceae
242. 臺灣萍蓬草 *Nuphar shimadai* Hayata----- (特有，草本)
61. 三白草科 Saururaceae
243. 葎菜 *Houttuynia cordata* Thunb.----- (原生，草本)
244. 三白草 *Saururus chinensis* (Lour.) Baill.----- (原生，草本)
62. 胡椒科 Piperaceae
245. 椒草 *Peperomia japonica* Makino----- (原生，草本)
246. 風藤 *Piper kadsura* (Choisy) Ohwi----- (原生，木質藤本)
247. 薄葉風藤 *Piper sintenense* Hatusima----- (特有，木質藤本)
63. 金粟蘭科 Chloranthaceae
248. 紅果金粟蘭 *Sarcandra glabra* (Thunb.) Nakai----- (原生，灌木)
64. 馬兜鈴科 Aristolochiaceae
249. 異葉馬兜鈴 *Aristolochia heterophylla* Hemsl.----- (原生，草質藤本)
65. 獼猴桃科 Actinidiaceae
250. 硬齒獼猴桃 *Actinidia callosa* Lindl.----- (原生，木質藤本)
251. 臺灣羊桃 *Actinidia chinensis* Planch. var. *setosa* Li----- (特有，木質藤本)
252. 水冬瓜 *Saurauja tristyla* DC. var. *oldhamii* (Hemsl.) Finet & Gagnep.----- (原生，喬木)
66. 茶科 Theaceae
253. 臺灣楊桐 *Adinandra formosana* Hayata----- (特有，喬木)
254. 山茶 *Camellia japonica* L.----- (原生，喬木)
255. 茶樹 *Camellia sinensis* (L.) O. Ktze.----- (栽培，灌木)
256. 細葉山茶 *Camellia tenuifolia* (Hayata) Cohen-Stuart----- (特有，灌木)
257. 紅淡比 *Cleyera japonica* Thunb.----- (原生，喬木)
258. 森氏紅淡比 *Cleyera japonica* Thunb. var. *morii* (Yamamoto) Masamune----- (原生，喬木)
259. 米碎柃木 *Eurya chinensis* R. Br.----- (原生，灌木)
260. 假柃木 *Eurya crenatifolia* (Yamamoto) Kobuski----- (特有，灌木)
261. 細枝柃木 *Eurya loquaiana* Dunn----- (原生，灌木)
262. 大頭茶 *Gordonia axillaris* (Roxb.) Dietr.----- (原生，喬木)
263. 烏皮茶 *Pyrenaria shinkoensis* (Hayata) Keng----- (特有，喬木)
264. 木荷 *Schima superba* Gardn. & Champ.----- (原生，喬木)
265. 厚皮香 *Ternstroemia gymnanthera* (Wight & Arn.) Sprague----- (原生，喬木)
67. 金絲桃科 Clusiaceae
266. 地耳草 *Hypericum japonicum* Thunb. ex Murray----- (原生，草本)
267. 無柄金絲桃 *Hypericum taihezanense* Sasaki ex S. Suzuki----- (原生，草本)
68. 茅膏菜科 Droseraceae
268. 小毛氈苔 *Drosera spathulata* Lab.----- (原生，草本)
69. 山柑科 Capparidaceae
269. 魚木 *Cratogeomys adansonii* DC. ssp. *formosensis* Jacobs----- (特有，喬木)
70. 十字花科 Brassicaceae
270. 細葉碎米薺 *Cardamine flexuosa* With.----- (原生，草本)
271. 小團扇薺 *Lepidium virginicum* L.----- (歸化，草本)
272. 葶藶 *Rorippa indica* (L.) Hiern----- (原生，草本)
71. 金縷梅科 Hamamelidaceae

273. 楓香 *Liquidambar formosana* Hance----(原生, 喬木)
72. 景天科 Crassulaceae
274. 石板菜 *Sedum formosanum* N. E. Br.----(原生, 肉質草本)
275. 匍枝佛甲草 *Sedum sarmentosum* Bunge----(栽培, 草本)
73. 虎耳草科 Saxifragaceae
276. 落新婦 *Astilbe longicarpa* (Hayata) Hayata----(特有, 草本)
277. 大葉溲疏 *Deutzia pulchra* Vidal----(原生, 灌木)
278. 狹瓣八仙花 *Hydrangea angustipetala* Hayata----(原生, 灌木)
279. 華八仙 *Hydrangea chinensis* Maxim.----(原生, 灌木)
280. 鼠刺 *Itea oldhamii* Schneider----(原生, 喬木)
281. 小花鼠刺 *Itea parviflora* Hemsl.----(特有, 喬木)
282. 青棉花 *Pileostegia viburnoides* Hook. f. & Thoms.----(原生, 灌木)
283. 圓葉鑽地風 *Schizophragma integrifolium* Oliv. var. *fauriei* (Hayata) Hayata----(特有, 木質藤本)
74. 海桐科 Pittosporaceae
284. 海桐 *Pittosporum tobira* Ait.----(原生, 灌木)
75. 薔薇科 Rosaceae
285. 蛇莓 *Duchesnea indica* (Andr.) Focke----(原生, 草本)
286. 山枇杷 *Eriobotrya deflexa* (Hemsl.) Nakai----(特有, 喬木)
287. 枇杷 *Eriobotrya japonica* Lindl.----(栽培, 喬木)
288. 臺灣老葉兒樹 *Pourthiaea beauverdiana* (Schneider) Hatusima var. *notabilis* (Rehder & Wilson) Hatusima----(原生, 喬木)
289. 臺灣石楠 *Pourthiaea lucida* Decaisne----(特有, 喬木)
290. 小葉石楠 *Pourthiaea villosa* (Thunb. ex Murray) Decne. var. *parvifolia* (Pritz.) Iketani & Ohashi----(原生, 喬木)
291. 山櫻花 *Prunus campanulata* Maxim.----(原生, 喬木)
292. 墨點櫻桃 *Prunus phaeosticta* (Hance) Maxim.----(原生, 喬木)
293. 刺葉桂櫻 *Prunus spinulosa* Sieb et Zucc.----(原生, 喬木)
294. 厚葉石斑木 *Rhaphiolepis indica* (L.) Lindl. var. *umbellata* (Thunb. ex Murray) Ohashi----(原生, 喬木) III, nt, 139-140
295. 椴葉懸鉤子 *Rubus alnifoliolatus* Lev.----(原生, 灌木)
296. 寒莓 *Rubus buergeri* Miq.----(原生, 灌木)
297. 變葉懸鉤子 *Rubus corchorifolius* L. f.----(原生, 灌木)
298. 刺莓 *Rubus rosifolius* J. E. Smith----(原生, 灌木)
299. 腺萼懸鉤子 *Rubus sumatranus* Miq.----(原生, 灌木)
300. 斯氏懸鉤子 *Rubus swinhoei* Hance----(原生, 灌木)
76. 豆科 Fabaceae
301. 相思樹 *Acacia confusa* Merr.----(原生, 喬木)
302. 藤相思樹 *Acacia merrillii* Nielsen----(原生, 灌木)
303. 領垂豆 *Archidendron lucidum* Benth.----(原生, 喬木)
304. 菊花木 *Bauhinia championii* Benth.----(原生, 木質藤本)
305. 豔紫荊 *Bauhinia x blakeana* Dunn.----(栽培, 喬木)
306. 琉球山螞蝗 *Desmodium laxum* DC. ssp. *laterale* (Schindler) Ohashi----(原生, 草本)
307. 蠅翼草 *Desmodium triflorum* (L.) DC.----(原生, 草本)
308. 刺桐 *Erythrina variegata* L.----(原生, 喬木)
309. 臺灣山豆根 *Euchresta formosana* (Hayata) Ohwi----(原生, 灌木)
310. 臺灣馬鞍樹 *Maackia taiwanensis* Hoshi et Ohashi----(特有, 喬木)
311. 臺灣魚藤 *Millettia pachycarpa* Benth.----(原生, 蔓性灌木)
312. 老荊藤 *Millettia reticulata* Benth.----(原生, 蔓性灌木)
313. 大葛藤 *Pueraria lobata* (Willd.) Ohwi ssp. *thomsonii* (Benth.) Ohashi & Tateishi----(原生, 木質藤本)
314. 山葛 *Pueraria montana* (Lour.) Merr.----(原生, 木質藤本)

77. 酢醬草科 Oxalidaceae
- 315. 楊桃 *Averrhoa carambola* L.----(栽培, 喬木)
  - 316. 山酢醬草 *Oxalis acetosella* L. ssp. *griffithii* (Edgew. & Hook. f.) Hara var. *formosana* (Terao) Huang----(原生, 草本)
  - 317. 酢醬草 *Oxalis corniculata* L.----(原生, 草本)
  - 318. 紫花酢醬草 *Oxalis corymbosa* DC.----(原生, 草本)
78. 大戟科 Euphorbiaceae
- 319. 鐵莧菜 *Acalypha australis* L.----(原生, 草本)
  - 320. 密花五月茶 *Antidesma japonicum* Sieb. & Zucc. var. *densiflorum* Hurusawa----(特有, 喬木)
  - 321. 茄苳 *Bischofia javanica* Blume----(原生, 喬木)
  - 322. 紅仔珠 *Breynia officinalis* Hemsl.----(原生, 灌木)
  - 323. 刺杜密 *Bridelia balansae* Tutch.----(原生, 喬木)
  - 324. 斑地錦 *Chamaesyce maculata* (L.) Small----(歸化, 草本)
  - 325. 小飛揚草 *Chamaesyce thymifolia* (L.) Millsp.----(原生, 草本)
  - 326. 聖誕紅 *Euphorbia pulcherrima* Willd. ex Klotzsch----(栽培, 灌木)
  - 327. 裏白鰻頭果 *Glochidion acuminatum* Muell.-Arg.----(原生, 喬木)
  - 328. 細葉鰻頭果 *Glochidion rubrum* Blume----(原生, 喬木)
  - 329. 錫蘭鰻頭果 *Glochidion zeylanicum* (Gaertn.) A. Juss.----(原生, 喬木)
  - 330. 披針葉鰻頭果 *Glochidion zeylanicum* (Gaertn.) A. Juss. var. *lanceolatum* (Hayata) M. J. Deng & J. C. Wang----(原生, 喬木)
  - 331. 血桐 *Macaranga tanarius* (L.) Muell.-Arg.----(原生, 喬木)
  - 332. 野桐 *Mallotus japonicus* (Thunb.) Muell. -Arg.----(原生, 喬木)
  - 333. 白匏子 *Mallotus paniculatus* (Lam.) Muell. -Arg.----(原生, 喬木)
  - 334. 粗糠柴 *Mallotus philippensis* (Lam.) Muell. -Arg.----(原生, 喬木)
  - 335. 山靛 *Mercurialis leiocarpa* Sieb. & Zucc.----(原生, 草本)
  - 336. 疣果葉下珠 *Phyllanthus hookeri* Mull.----(原生, 草本)
  - 337. 五蕊油柑 *Phyllanthus tenellus* Roxb.----(原生, 草本)
  - 338. 白白 *Sapium discolor* Muell.-Arg.----(原生, 喬木)
  - 339. 烏白 *Sapium sebiferum* (L.) Roxb.----(原生, 喬木)
79. 虎皮楠科 Daphniphyllaceae
- 340. 奧氏虎皮楠 *Daphniphyllum glaucescens* Bl. ssp. *oldhamii* (Hemsl.) Huang----(原生, 喬木)
80. 芸香科 Rutaceae
- 341. 柚子 *Citrus grandis* Osbeck----(栽培, 喬木)
  - 342. 柑橘 *Citrus ponki* (Hayata) Hort. ex Tanaka----(栽培, 喬木)
  - 343. 柳丁 *Citrus sinensis* Osbeck----(栽培, 喬木)
  - 344. 長果山橘 *Glycosmis parviflora* (Sims) Kurz. var. *erythrocarpa*----(原生, 灌木)
  - 345. 月橘 *Murraya paniculata* (L.) Jack.----(原生, 灌木)
  - 346. 臭辣樹 *Tetradium meliaefolia* (Hance) Benth.----(原生, 喬木)
  - 347. 食茱萸 *Zanthoxylum ailanthoides* Sieb. & Zucc.----(原生, 喬木)
  - 348. 雙面刺 *Zanthoxylum nitidum* (Roxb.) DC.----(原生, 木質藤本)
  - 349. 藤花椒 *Zanthoxylum scandens* Blume----(原生, 木質藤本)
81. 楝科 Meliaceae
- 350. 苦楝 *Melia azedarach* L.----(原生, 喬木)
  - 351. 香椿 *Toona sinensis* (Juss.) M. Roem.----(栽培, 喬木)
82. 遠志科 Polygalaceae
- 352. 瓜子金 *Polygala japonica* Houtt.----(原生, 草本)
83. 漆樹科 Anacardiaceae
- 353. 臺灣藤漆 *Rhus ambigua* Lav. ex Dipped.----(原生, 木質藤本)
  - 354. 羅氏鹽膚木 *Rhus javanica* L. var. *roxburghiana* (DC.) Rehd. & Wilson----(原生, 喬木)
  - 355. 山漆 *Rhus succedanea* L.----(原生, 喬木)

84. 楓樹科 Aceraceae  
 356. 尖葉槭 *Acer kawakamii* Koidz.----(原生, 喬木)  
 357. 青楓 *Acer serrulatum* Hayata----(特有, 喬木)
85. 無患子科 Sapindaceae  
 358. 龍眼 *Euphoria longana* Lam.----(栽培, 喬木)  
 359. 臺灣欒樹 *Koelreuteria henryi* Dummer----(特有, 喬木)  
 360. 無患子 *Sapindus mukorossii* Gaertn.----(原生, 喬木)
86. 鐘萼木科 Bretschneideraceae  
 361. 鐘萼木 *Bretschneidera sinensis* Hemsl.----(原生, 喬木)
87. 清風藤科 Sabiaceae  
 362. 山豬肉 *Meliosma rhoifolia* Maxim.----(原生, 喬木)  
 363. 筆羅子 *Meliosma rigda* Sieb. & Zucc.----(原生, 喬木)  
 364. 綠樟 *Meliosma squamulata* Hance----(原生, 喬木)  
 365. 臺灣清風藤 *Sabia swinhoei* Hemsl.----(原生, 木質藤本)
88. 鳳仙花科 Balsaminaceae  
 366. 非洲鳳仙花 *Impatiens walleriana* Hook. f.----(栽培, 草本)
89. 冬青科 Aquifoliaceae  
 367. 燈稱花 *Ilex asprella* (Hook. & Arn.) Champ.----(原生, 灌木)  
 368. 臺灣糊樗 *Ilex ficoidea* Hemsl.----(原生, 喬木)  
 369. 糊樗 *Ilex formosana* Maxim.----(原生, 喬木)  
 370. 朱紅水木 *Ilex micrococca* Maxim.----(原生, 喬木)  
 371. 鐵冬青 *Ilex rotunda* Thunb.----(原生, 喬木)
90. 衛矛科 Celastraceae  
 372. 厚葉衛矛 *Euonymus carnosus* Hemsl.----(特有, 灌木)
91. 省沽油科 Staphyleaceae  
 373. 野鴉椿 *Euscaphis japonica* (Thunb.) Kanitz----(原生, 灌木)  
 374. 山香圓 *Turpinia formosana* Nakai----(特有, 喬木)  
 375. 三葉山香圓 *Turpinia ternata* Nakai----(原生, 喬木)
92. 黃楊科 Buxaceae  
 376. 臺灣黃楊 *Buxus microphylla* Sieb. & Zucc. ssp. *sinica* (Rehd. & Wils.)  
 Hatusima----(原生, 灌木)
93. 鼠李科 Rhamnaceae  
 377. 臺灣黃鱈藤 *Berchemia formosana* Schneider----(原生, 蔓性灌木)  
 378. 中原氏鼠李 *Rhamnus nakaharai* (Hayata) Hayata----(特有, 灌木)  
 379. 巒大雀梅藤 *Sageretia randaiensis* Hayata----(特有, 灌木)
94. 葡萄科 Vitaceae  
 380. 漢氏山葡萄 *Ampelopsis brevipedunculata* (Maxim.) Trautv. var. *hancei* (Planch.)  
 Rehder----(原生, 草質藤本)  
 381. 廣東山葡萄 *Ampelopsis cantoniensis* (Hook. & Arn.) Planch.----(原生, 草質藤本)  
 382. 五爪龍 *Cayratia japonica* (Thunb.) Gagnep.----(原生, 草質藤本)  
 383. 地錦 *Parthenocissus tricuspidata* (Sieb. & Zucc.) Planch.----(原生, 木質藤本)  
 384. 三葉崖爬藤 *Tetrastigma formosanum* (Hemsl.) Gagnep.----(原生, 木質藤本)  
 385. 臺灣崖爬藤 *Tetrastigma umbellatum* (Hemsl.) Nakai----(特有, 木質藤本)  
 386. 基隆葡萄 *Vitis kelungensis* Momiyama----(特有, 草質藤本)
95. 杜英科 Elaeocarpaceae  
 387. 薯豆 *Elaeocarpus japonicus* Sieb. & Zucc.----(原生, 喬木)  
 388. 杜英 *Elaeocarpus sylvestris* (Lour.) Poir.----(原生, 喬木)  
 389. 猴歡喜 *Sloanea formosana* Li----(特有, 喬木)
96. 錦葵科 Malvaceae  
 390. 朱槿 *Hibiscus rosa-sinensis* L.----(栽培, 灌木)  
 391. 木槿 *Hibiscus syriacus* L.----(原生, 灌木)  
 392. 山芙蓉 *Hibiscus taiwanensis* Hu----(特有, 喬木)  
 393. 大紅袍 *Malvaviscus arboreus* (L.) Cav.----(栽培, 灌木)

394. 金午時花 *Sida rhombifolia* L.----(原生，灌木)  
395. 野棉花 *Urena lobata* L.----(原生，灌木)
97. 木棉科 Bombacaceae  
396. 馬拉巴栗 *Pachira macrocarpa* (Cham. & Schl.) Schl.----(栽培，喬木)
98. 瑞香科 Thymelaeaceae  
397. 白花瑞香 *Daphne kiusiana* Miq. var. *atrocaulis* (Rehder) Maekawa----(特有，灌木)
99. 胡頹子科 Elaeagnaceae  
398. 臺灣胡頹子 *Elaeagnus formosana* Nakai----(特有，蔓性灌木)  
399. 鄧氏胡頹子 *Elaeagnus thunbergii* Serv.----(特有，蔓性灌木)
100. 大風子科 Flacourtiaceae  
400. 山桐子 *Idesia polycarpa* Maxim.----(原生，喬木)  
401. 魯花樹 *Scolopia oldhamii* Hance----(原生，喬木)
101. 堇菜科 Violaceae  
402. 匍堇菜 *Viola arcuata* Blume----(原生，草本)  
403. 短毛堇菜 *Viola confusa* Champ. ex Benth.----(原生，草本)  
404. 茶匙黃 *Viola diffusa* Ging.----(原生，草本)  
405. 臺北堇菜 *Viola nagasawai* Makino & Hayata----(特有，草本)
102. 西番蓮科 Passifloraceae  
406. 三角葉西番蓮 *Passiflora suberosa* L.----(歸化，草質藤本)
103. 番木瓜科 Caricaceae  
407. 木瓜 *Carica papaya* L.----(栽培，喬木)
104. 秋海棠科 Begoniaceae  
408. 水鴨腳 *Begonia formosana* (Hayata) Masamune----(原生，草本)  
409. 四季海棠 *Begonia semperflorens* Link. & Otto----(栽培，草本)
105. 瓜科 Cucurbitaceae  
410. 雙輪瓜 *Diplocyclos palmatus* (L.) C. Jeffrey----(原生，草質藤本)  
411. 絞股藍 *Gynostemma pentaphyllum* (Thunb.) Makino----(原生，草質藤本)  
412. 王瓜 *Trichosanthes cucumeroides* (Seringe) Maxim. ex Fr. & Sav.----(原生，草質藤本)  
413. 芋葉括樓 *Trichosanthes homophylla* Hayata----(原生，草質藤本)  
414. 槭葉括樓 *Trichosanthes laceribracteata* Hayata----(原生，草質藤本)  
415. 黑果馬蛟兒 *Zehneria mucronata* (Blume) Miq.----(原生，草質藤本)
106. 千屈菜科 Lythraceae  
416. 大花紫薇 *Lagerstroemia speciosa* (L.) Pers.----(栽培，喬木)  
417. 九芎 *Lagerstroemia subcostata* Koehne----(原生，喬木)  
418. 水豬母乳 *Rotala rotundifolia* (Wall. ex Roxb.) Koehne----(原生，草本)
107. 桃金娘科 Myrtaceae  
419. 大葉桉 *Eucalyptus robusta* Smith----(栽培，喬木)  
420. 芭樂 *Psidium guajava* L.----(栽培，灌木)  
421. 小葉赤楠 *Syzygium buxifolium* Hook. & Arn.----(原生，喬木)  
422. 臺灣赤楠 *Syzygium formosanum* (Hayata) Mori----(特有，喬木)  
423. 蒲桃 *Syzygium jambas* (L.) Alston----(栽培，喬木)
108. 野牡丹科 Melastomataceae  
424. 柏拉木 *Blastus cochinchinensis* Lour.----(原生，灌木)  
425. 金石榴 *Bredia oldhamii* Hook. f.----(特有，灌木)  
426. 野牡丹 *Melastoma candidum* D. Don----(原生，灌木)  
427. 肉穗野牡丹 *Sarcopyramis napalensis* Wall. var. *bodinieri* Levl.----(原生，草本)  
428. 巴西野牡丹 *Tibouchina semidecandra* Cogn.----(栽培，灌木)
109. 柳葉菜科 Onagraceae  
429. 水丁香 *Ludwigia octovalvis* (Jacq.) Raven----(原生，草本)
110. 小二仙草科 Haloragaceae  
430. 小二仙草 *Haloragis micrantha* (Thunb.) R. Br.----(原生，草本)

111. 山茱萸科 Cornaceae
431. 東瀛珊瑚 *Aucuba japonica* Thunb.----(原生, 喬木)
432. 四照花 *Benthamidia japonica* (Sieb. & Zucc.) Hara var. *chinensis* (Osborn) Hara----(原生, 喬木)
112. 五加科 Araliaceae
433. 虎刺蔥木 *Aralia armata* (Wall.) Seem.----(原生, 灌木)
434. 裏白蔥木 *Aralia bipinnata* Blanco----(原生, 喬木)
435. 刺蔥 *Aralia decaisneana* Hance----(原生, 灌木)
436. 臺灣樹參 *Dendropanax pellucidopunctata* (Hayata) Kanehira ex Kanehira & Hatusima----(原生, 喬木)
437. 三葉五加 *Eleutherococcus trifolius* var. *trifolius* (L.) S. Y. Hu----(原生, 木質藤本)
438. 臺灣常春藤 *Hedera rhombea* (Miq.) Bean var. *formosana* (Nakai) Li----(特有, 木質藤本)
439. 鵝掌蘘 *Schefflera arboricola* Hayata----(原生, 灌木)
440. 江某 *Schefflera octophylla* (Lour.) Harms----(原生, 喬木)
441. 鵝掌藤 *Schefflera odorata* (Blanco) Merr. & Rolfe----(原生, 木質藤本)
442. 通草 *Tetrapanax papyriferus* (Hook.) K. Koch----(原生, 灌木)
113. 繖形花科 Apiaceae
443. 野當歸 *Angelica dahurica* (Fisch.) Benth. & Hook. var. *formosana* (Boiss.) Yen----(特有, 草本) 3
444. 雷公根 *Centella asiatica* (L.) Urban----(原生, 草本)
445. 鴨兒芹 *Cryptotaenia japonica* Hassk.----(原生, 草本)
446. 臺灣天胡荽 *Hydrocotyle batrachium* Hance----(原生, 草本)
447. 乞食碗 *Hydrocotyle nepalensis* Hook.----(原生, 草本)
448. 阿里山天胡荽 *Hydrocotyle setulosa* Hayata----(特有, 草本)
449. 天胡荽 *Hydrocotyle sibthorpioides* Lam.----(原生, 草本)
450. 銅錢草 *Hydrocotyle verticillata* ----(栽培, 草本)
451. 水芹菜 *Oenanthe javanica* (Blume) DC.----(原生, 草本)
452. 翼莖水芹菜 *Oenanthe pterocaulon* Liu Chao & Chuang----(特有, 草本)
453. 三葉山芹菜 *Sanicula lamelligera* Hance----(原生, 草本)
114. 杜鵑花科 Ericaceae
454. 白珠樹 *Gaultheria cumingiana* Vidal----(原生, 灌木)
455. 南燭 *Lyonia ovalifolia* (Wall.) Drude----(原生, 喬木)
456. 馬醉木 *Pieris taiwanensis* Hayata----(特有, 灌木)
457. 西施花 *Rhododendron latoucheae* Fr.----(原生, 喬木)
458. 大屯杜鵑 *Rhododendron longiperulatum* Hayata----(特有, 灌木)
459. 中原氏杜鵑 *Rhododendron nakaharai* Hayata----(特有, 灌木)
460. 金毛杜鵑 *Rhododendron oldhamii* Maxim.----(特有, 灌木)
461. 守城滿山紅 *Rhododendron sojonense* Hayata----(原生, 灌木)
462. 杜鵑花 *Rhododendron* spp. ----(栽培, 灌木)
463. 大葉越橘 *Vaccinium wrightii* Gray----(原生, 喬木)
115. 紫金牛科 Myrsinaceae
464. 硃砂根 *Ardisia crenata* Sims----(原生, 灌木)
465. 百兩金 *Ardisia crispa* (Thunb.) A. DC.----(原生, 灌木)
466. 小葉樹杞 *Ardisia quinquegona* Blume----(原生, 喬木)
467. 樹杞 *Ardisia sieboldii* Miq.----(原生, 喬木)
468. 春不老 *Ardisia squamulosa* Presl----(原生, 灌木)
469. 山桂花 *Maesa japonica* (Thunb.) Moritzi----(原生, 灌木)
470. 臺灣山桂花 *Maesa perlarius* (Lour.) Merr. var. *formosana* (Mez) Yuen P. Yang----(原生, 灌木)
471. 大明橘 *Myrsine sequinii* Lev.----(原生, 喬木)
116. 櫻草科 Primulaceae

472. 臺灣排香 *Lysimachia ardisioides* Masamune----- (特有, 草本)  
473. 小茄 *Lysimachia japonica* Thunb.----- (原生, 草本)  
474. 蓬萊珍珠菜 *Lysimachia remota* Petitm.----- (特有, 草本)
117. 柿樹科 Ebenaceae  
475. 軟毛柿 *Diospyros eriantha* Champ. ex Benth.----- (原生, 喬木)  
476. 山紅柿 *Diospyros morrisiana* Hance----- (原生, 喬木)  
477. 俄氏柿 *Diospyros oldhamii* Maxim.----- (原生, 喬木)
118. 安息香科 Styracaceae  
478. 假赤楊 *Alniphyllum pterospermum* Matsum.----- (原生, 喬木)  
479. 烏皮九芎 *Styrax formosana* Matsum.----- (特有, 喬木)  
480. 紅皮 *Styrax suberifolia* Hook. & Arn.----- (原生, 喬木)
119. 灰木科 Symplocaceae  
481. 尾葉灰木 *Symplocos caudata* Wall. ex G. Don----- (原生, 喬木)  
482. 灰木 *Symplocos chinensis* (Lour.) Druce----- (原生, 喬木)  
483. 山羊耳 *Symplocos glauca* (Thunb.) Koidz.----- (原生, 喬木)  
484. 四川灰木 *Symplocos setchuensis* Brand----- (原生, 喬木)  
485. 山豬肝 *Symplocos theophrastaefolia* Sieb. & Zucc.----- (原生, 喬木)  
486. 月桂葉灰木 *Symplocos wikstroemiifolia* Hayata----- (原生, 喬木)
120. 木犀科 Oleaceae  
487. 流蘇樹 *Chionanthus retusus* Lindl. & Paxton----- (原生, 喬木)  
488. 光蠟樹 *Fraxinus griffithii* C. B. Clarke----- (特有, 喬木)  
489. 臺灣梣 *Fraxinus insularis* Hemsl.----- (原生, 喬木)  
490. 日本女貞 *Ligustrum liukiense* Koidz.----- (原生, 灌木)  
491. 桂花 *Osmanthus fragrans* Lour.----- (栽培, 喬木)  
492. 異葉木犀 *Osmanthus heterophyllus* (G. Don) P. S. Green----- (原生, 喬木)  
493. 小葉木犀 *Osmanthus marginatus* (Champ. ex Benth.) Hemsl.----- (原生, 喬木)  
494. 大葉木犀 *Osmanthus matsumuranus* Hayata----- (原生, 喬木)
121. 馬錢科 Loganiaceae  
495. 駁骨丹 *Buddleja asiatica* Lour.----- (原生, 灌木)  
496. 多花蓬萊葛 *Gardneria multiflora* Makino----- (特有, 灌木)
122. 龍膽科 Gentianaceae  
497. 臺灣龍膽 *Gentiana davidaii* Franch var. *formosana* (Hayata) T. N. Ho----- (特有, 草本)  
498. 臺北肺形草 *Tripterospermum alutaceofolium* (T. S. Liu et Chiu. C. Kuo) J. Murata----- (特有, 草質藤本)
123. 夾竹桃科 Apocynaceae  
499. 大錦蘭 *Anodendron benthamiana* Hemsl.----- (特有, 灌木)  
500. 酸藤 *Ecdysanthera rosea* Hook. & Arn.----- (原生, 木質藤本)  
501. 山馬茶 *Tabernaemontana divaricata* (L.) R. Br. ex Roem.----- (原生, 灌木)  
502. 細梗絡石 *Trachelospermum gracilipes* Hook. f.----- (原生, 木質藤本)  
503. 日日春 *Vinca rosea* L.----- (栽培, 灌木)
124. 蘿藦科 Asclepiadaceae  
504. 毬蘭 *Hoya carnosa* (L. f.) R. Br.----- (原生, 木質藤本)  
505. 舌瓣花 *Jasminanthes mucronata* (Blanco) Stevens & Li----- (原生, 木質藤本)  
506. 臺灣牛欄菜 *Marsdenia formosana* Masamune----- (原生, 蔓性灌木)  
507. 絨毛芙蓉蘭 *Marsdenia tinctoria* R. Br.----- (原生, 木質藤本)  
508. 鷓鴣 *Tylophora ovata* (Lindl.) Hook. ex Steud.----- (特有, 木質藤本)
125. 茜草科 Rubiaceae  
509. 咖啡 *Coffea arabica* L.----- (栽培, 喬木)  
510. 伏牛花 *Damnacanthus indicus* Gaertn.----- (原生, 灌木)  
511. 山黃梔 *Gardenia jasminoides* Ellis----- (原生, 喬木)  
512. 擬定經草 *Hedyotis brachypoda* (DC.) Sivar. & Biju----- (原生, 草本)  
513. 文山雞屎樹 *Lasianthus bunzanensis* Simizu----- (原生, 灌木)



514. 琉球雞屎樹 *Lasianthus fordii* Hance-----(原生，灌木)  
 515. 雞屎樹 *Lasianthus obliquinervis* Merr.-----(原生，灌木)  
 516. 圓葉雞屎樹 *Lasianthus wallichii* Wight-----(原生，灌木)  
 517. 傘花藤 *Morinda umbellata* L.-----(原生，蔓性灌木)  
 518. 玉葉金花 *Mussaenda pubescens* Ait. f.----- (特有，蔓性灌木)  
 519. 涼喉茶 *Neanotis hirsuta* (L. f.) W. H. Lewis----- (原生，草本)  
 520. 蛇根草 *Ophiorrhiza japonica* Blume----- (原生，草本)  
 521. 白花蛇根草 *Ophiorrhiza pumila* Champ. ex Benth.----- (原生，草本)  
 522. 雞屎藤 *Paederia foetida* L.----- (原生，草質藤本)  
 523. 九節木 *Psychotria rubra* (Lour.) Poir.----- (原生，灌木)  
 524. 拾壁龍 *Psychotria serpens* L.----- (原生，木質藤本)  
 525. 茜草樹 *Randia cochinchinensis* (Lour.) Merr.----- (原生，喬木)  
 526. 闊葉鴨舌黃舅 *Spermacoce latifolia* Aublet----- (歸化，草本)  
 527. 水金京 *Wendlandia formosana* Cowan----- (原生，喬木)
126. 旋花科 Convolvulaceae  
 528. 菟絲子 *Cuscuta australis* R. Br.----- (原生，草質藤本)  
 529. 馬蹄金 *Dichondra micrantha* Urban----- (原生，草質藤本)  
 530. 亨利氏伊立基藤 *Erycibe henryi* Prain----- (原生，蔓性灌木)  
 531. 空心菜 *Ipomoea aquatica* Forsk.----- (栽培，草本)  
 532. 槭葉牽牛 *Ipomoea cairica* (L.) Sweet----- (歸化，草質藤本)  
 533. 銳葉牽牛 *Ipomoea indica* (Burm. f.) Merr.----- (原生，草質藤本)
127. 紫草科 Boraginaceae  
 534. 細纒子草 *Bothriospermum zeylanicum* (J. Jacq.) Druce----- (原生，草本)  
 535. 長花厚殼樹 *Ehretia longiflora* Champ. ex Benth.----- (原生，喬木)
128. 馬鞭草科 Verbenaceae  
 536. 杜虹花 *Callicarpa formosana* Rolfe----- (原生，灌木)  
 537. 銳葉紫珠 *Callicarpa tikusikensis* Masamune----- (特有，灌木)  
 538. 白毛臭牡丹 *Clerodendrum canescens* Wall.----- (原生，灌木)  
 539. 大青 *Clerodendrum cyrtophyllum* Turcz.----- (原生，灌木)  
 540. 金露花 *Duranta repens* L.----- (歸化，灌木)  
 541. 馬櫻丹 *Lantana camara* L.----- (歸化，灌木)  
 542. 臭黃荊 *Premna microphylla* Turcz.----- (原生，喬木)  
 543. 柳葉馬鞭草 *Verbena bonariensis* L.----- (歸化，草本)
129. 唇形花科 Lamiaceae  
 544. 毛藥花 *Bostrychanthera deflexa* Benth.----- (原生，草本)  
 545. 風輪菜 *Clinopodium chinense* (Benth.) Kuntze----- (原生，草本)  
 546. 塔花 *Clinopodium gracile* (Benth.) Kuntze----- (原生，草本)  
 547. 金錢薄荷 *Glechoma hederacea* L. var. *grandis* (A. Gray) Kudo----- (原生，草本)  
 548. 香茶菜 *Isodon amethystoides* (Benth.) H. Hara----- (原生，草本)  
 549. 白花草 *Leucas chinensis* (Retz.) R. Br.----- (原生，草本)  
 550. 仙草 *Mesona chinensis* Benth.----- (原生，草本)  
 551. 粗鋸齒薺葶 *Mosla dianthera* (Buch. - Ham. ex Roxb.) Maxim.----- (原生，草本)  
 552. 石薺葶 *Mosla scabra* (Thunb.) C. Y. Wu & H. W. Li----- (原生，草本)  
 553. 夏枯草 *Prunella vulgaris* L. ssp. *asiatica* (Nakai) Hara----- (原生，草本)  
 554. 日本紫花鼠尾草 *Salvia japonica* Thunb. ex Murray----- (原生，草本)  
 555. 黃花鼠尾草 *Salvia nipponica* Miq. var. *formosana* (Hayata) Kudo----- (特有，草本)  
 556. 印度黃芩 *Scutellaria indica* L.----- (原生，草本)  
 557. 血見愁 *Teucrium viscidum* Blume----- (原生，草本)
130. 茄科 Solanaceae  
 558. 大花曼陀羅 *Brugmansia suaveolens* (Willd.) Bercht. & Presl----- (歸化，喬木)  
 559. 雙花龍葵 *Lycianthes biflora* (Lour.) Bitter----- (原生，草本)  
 560. 蔓茄 *Lycianthes lysimachioides* (Wall.) Bitter----- (原生，草質藤本)  
 561. 苦蕒 *Physalis angulata* L.----- (原生，草本)

562. 光果龍葵 *Solanum americanum* Miller-----(原生，草本)  
 563. 刺茄 *Solanum capsicoides* Allioni-----(原生，草本)  
 564. 瑪瑙珠 *Solanum diphyllum* L.----- (歸化，灌木)  
 565. 白英 *Solanum lyratum* Thunb.----- (原生，草本)  
 566. 龍葵 *Solanum nigrum* L.----- (原生，草本)  
 567. 珊瑚櫻 *Solanum pseudocapsicum* L.----- (栽培，灌木)
131. 玄參科 Scrophulariaceae  
 568. 卡羅來納過長沙 *Bacopa caroliniana* (Walter) B.L. Robinson----- (栽培，草本)  
 569. 心葉母草 *Lindernia anagallis* (Burm. f.) Pennell----- (原生，草本)  
 570. 藍豬耳 *Lindernia crustacea* (L.) F. Muell.----- (原生，草本)  
 571. 佛氏通泉草 *Mazus fauriei* Bonati----- (原生，草本)  
 572. 阿里山通泉草 *Mazus goodenifolius* (Hornem.) Pennell----- (原生，草本)  
 573. 通泉草 *Mazus pumilus* (Burm. f.) Steenis----- (原生，草本)  
 574. 倒地蜈蚣 *Torenia concolor* Lindley----- (原生，草本)  
 575. 毛蟲婆婆納 *Veronica peregrina* L.----- (歸化，草本)  
 576. 新竹腹水草 *Veronicastrum axillare* (Siebold & Zucc.) Yamazaki var. *simadai* (Masamune) H. - Y. Liu----- (特有，草本)
132. 紫葳科 Bignoniaceae  
 577. 山菜豆 *Radermachia sinica* (Hance) Hemsl.----- (原生，喬木)  
 578. 洋凌霄 *Tecoma jasminoides* Lindl.----- (栽培，蔓性灌木)
133. 爵床科 Acanthaceae  
 579. 針刺草 *Codonacanthus pauciflorus* (Nees) Nees----- (原生，草本)  
 580. 華九頭獅子草 *Dicliptera chinensis* Juss.----- (原生，草本)  
 581. 哈啞花 *Ebermaiera concinnula* Hance----- (原生，草本)  
 582. 異葉水蓑衣 *Hygrophila difformis* (Linn. f.) E. Hossain----- (栽培，草本)  
 583. 大安水蓑衣 *Hygrophila pogonocalyx* Hayata----- (特有，草本)  
 584. 柳葉水蓑衣 *Hygrophila salicifolia* Nees----- (原生，草本)  
 585. 串心花 *Justicia carnea* Lindl.----- (栽培，草本)  
 586. 爵床 *Justicia procumbens* L.----- (原生，草本)  
 587. 紅樓花 *Odontonema strictum* (Nees) Kuntze.----- (栽培，灌木)  
 588. 九頭獅子草 *Peristrophe japonica* (Thunb.) Bremek.----- (原生，草本)  
 589. 翠蘆莉 *Ruellia brittoniana* ----- (栽培，草本)  
 590. 馬藍 *Strobilanthes cusia* (Nees) Kuntze.----- (原生，草本)  
 591. 臺灣馬藍 *Strobilanthes formosanus* Moore----- (特有，草本)  
 592. 蘭埃馬藍 *Strobilanthes rankanensis* (Hayata) Bremek.----- (特有，草本)
134. 苦苣苔科 Gesneriaceae  
 593. 長果藤 *Aeschynanthus acuminatus* Wall. ex A. DC.----- (原生，蔓性灌木)  
 594. 角桐草 *Hemiboea bicornuta* (Hayata) Ohwi----- (特有，草本)  
 595. 石吊蘭 *Lysionotus pauciflorus* Maxim.----- (特有，灌木)  
 596. 同蕊草 *Rhynchotechum discolor* (Maxim.) Burt----- (原生，灌木)  
 597. 俄氏草 *Titanotrichum oldhami* (Hemsl.) Solereder----- (原生，草本)
135. 列當科 Orobanchaceae  
 598. 野菰 *Aeginetia indica* L.----- (原生，草本)
136. 車前草科 Plantaginaceae  
 599. 車前草 *Plantago asiatica* L.----- (原生，草本)  
 600. 大車前草 *Plantago major* L.----- (原生，草本)
137. 忍冬科 Caprifoliaceae  
 601. 忍冬 *Lonicera japonica* Thunb.----- (原生，木質藤本)  
 602. 有骨消 *Sambucus chinensis* Lindl.----- (特有，灌木)  
 603. 著生珊瑚樹 *Viburnum arboricolum* Hay.----- (原生，灌木)  
 604. 呂宋莢迷 *Viburnum luzonicum* Rolfe----- (原生，喬木)
138. 敗醬科 Valerianaceae  
 605. 臺灣敗醬 *Patrinia formosana* Kitamura----- (原生，草本)

139. 桔梗科 Campanulaceae

- 606. 半邊蓮 *Lobelia chinensis* Lour.----(原生，草本)
- 607. 普刺特草 *Lobelia nummularia* Lam.----(原生，草本)
- 608. 細葉蘭花參 *Wahlenbergia marginata* (Thunb.) A. DC.----(原生，草本)

140. 菊科 Asteraceae

- 609. 下田菊 *Adenostemma lavenia* (L.) Ktze.----(原生，草本)
- 610. 霍香薊 *Ageratum conyzoides* L.----(歸化，草本)
- 611. 紫花霍香薊 *Ageratum houstonianum* Mill.----(歸化，草本)
- 612. 艾草 *Artemisia indica* Willd.----(原生，草本)
- 613. 咸豐草 *Bidens pilosa* L. var. *minor* (Blume) Sherff----(歸化，草本)
- 614. 大花咸豐草 *Bidens pilosa* L. var. *radiata* Sch.----(歸化，草本)
- 615. 大頭艾納香 *Blumea riparia* (Blume) DC. var. *megacephala* Randeria----(原生，草本)
- 616. 金腰箭舅 *Calyptocarpus vialis* Less.----(歸化，草本)
- 617. 煙管草 *Carpesium divaricatum* Sieb. & Zucc.----(原生，草本)
- 618. 石胡荽 *Centipeda minima* (L.) A. Braun & Ascherson----(原生，草本)
- 619. 小薊 *Cirsium japonicum* DC. var. *australe* Kitamura----(原生，草本)
- 620. 加拿大蓬 *Conyza canadensis* (L.) Cronq.----(歸化，草本)
- 621. 野塘蒿 *Conyza sumatrensis* (Retz.) Walker----(歸化，草本)
- 622. 昭和草 *Crassocephalum crepidioides* (Benth.) S. Moore----(歸化，草本)
- 623. 荻荅菜 *Dichrocephala integrifolia* (L. f.) Kuntze----(原生，草本)
- 624. 鱧腸 *Eclipta prostrata* L.----(原生，草本)
- 625. 毛蓮菜 *Elephantopus mollis* H. B. K.----(歸化，草本)
- 626. 纓絨花 *Emilia fosbergii* Nicolson----(栽培，草本)
- 627. 紫背草 *Emilia sonchifolia* (L.) DC. var. *javanica* (Burm. f.) Mattfeld----(原生，草本)
- 628. 飛機草 *Erechtites valerianaefolia* (Wolf) DC.----(歸化，草本)
- 629. 白頂飛蓬 *Erigeron annuus* (L.) Pers.----(栽培，草本)
- 630. 臺灣澤蘭 *Eupatorium cannabinum* L. ssp. *asiaticum* Kitam.----(特有，灌木)
- 631. 田代氏澤蘭 *Eupatorium clematideum* (Wall. ex DC.) Sch. Bip.----(特有，灌木)
- 632. 島田氏澤蘭 *Eupatorium shimadai* Kitamura----(特有，草本)
- 633. 臺灣山菊 *Farfugium japonicum* (L.) Kitamura var. *formosanum* (Hayata) Kitamura----(特有，草本)
- 634. 粗毛小米菊 *Galinsoga quadriradiata* Ruiz & Pav.----(歸化，草本)
- 635. 直莖鼠麴草 *Gnaphalium calviceps* Fernald----(歸化，草本)
- 636. 父子草 *Gnaphalium japonicum* Thunb.----(原生，草本)
- 637. 絲綿草 *Gnaphalium luteoalbum* L.----(原生，草本)
- 638. 鼠麴草 *Gnaphalium luteoalbum* L. ssp. *affine* (D. Don) Koster----(原生，草本)
- 639. 匙葉鼠麴草 *Gnaphalium pensylvanicum* Willd.----(歸化，草本)
- 640. 裏白鼠麴草 *Gnaphalium spicatum* Lam.----(歸化，草本)
- 641. 白鳳菜 *Gynura divaricata* (L.) DC. ssp. *formosana* (Kitamura) F. G. Davies----(特有，草本)
- 642. 刀傷草 *Ixeridium laevigatum* (Blume) J. H. Pak & Kawano----(原生，草本)
- 643. 山苦蕒 *Paraprenanthes sororia* (Miq.) C. Shih----(原生，草本)
- 644. 翼莖闊苞菊 *Pluchea sagittalis* (Lam.) Cabera----(歸化，草本)
- 645. 鵝仔草 *Pterocypsela indica* (L.) C. Shih----(原生，草本)
- 646. 蔓黃菀 *Senecio scandens* Buch. -Ham. ex D. Don----(原生，草質藤本)
- 647. 豨薟 *Siegesbeckia orientalis* L.----(原生，草本)
- 648. 假吐金菊 *Soliva anthemifolia* R. Br.----(歸化，草本)
- 649. 苦苣菜 *Sonchus arvensis* L.----(原生，草本)
- 650. 一枝香 *Vernonia cinerea* (L.) Less.----(原生，草本)
- 651. 雙花螞蟥菊 *Wedelia biflora* (L.) DC.----(原生，草質藤本)
- 652. 南美螞蟥菊 *Wedelia trilobata* (L.) Hitchc.----(歸化，草質藤本)

653. 黃鵪菜 *Youngia japonica* (L.) DC.----- (原生，草本)

單子葉植物 Monocotyledons

141. 澤瀉科 Alismataceae  
654. 窄葉澤瀉 *Alisma canaliculatum* A. Braun & Bouche----- (原生，草本)  
655. 瓜皮草 *Sagittaria pygmaea* Miq.----- (原生，草本)
142. 水蘚科 Hydrocharitaceae  
656. 水王孫 *Hydrilla verticillata* (L. f.) Royle----- (原生，草本)
143. 眼子菜科 Potamogetonaceae  
657. 馬藻 *Potamogeton crispus* L.----- (原生，草本)  
658. 異匙葉藻 *Potamogeton distinctus* Bennett----- (原生，草本)  
659. 微齒眼子菜 *Potamogeton maackianus* A. Benn.----- (原生，草本)
144. 百合科 Liliaceae  
660. 束心蘭 *Aletris spicata* (Thunb.) Franchet.----- (原生，草本)  
661. 山菅蘭 *Dianella ensifolia* (L.) DC. ex Redoute.----- (原生，草本)  
662. 山寶鐸花 *Disporum shimadai* Hayata----- (特有，草本)  
663. 臺灣胡麻花 *Heloniopsis umbellata* Bak.----- (特有，草本)  
664. 臺灣百合 *Lilium formosanum* Wallace----- (特有，草本)  
665. 闊葉麥門冬 *Liriope muscari* (Decaisne) Bailey----- (原生，草本)  
666. 麥門冬 *Liriope spicata* Lour.----- (原生，草本)  
667. 間型沿階草 *Ophiopogon intermedius* D. Don----- (原生，草本)  
668. 七葉一枝花 *Paris polyphylla* Smith----- (原生，草本)  
669. 萎蕤 *Polygonatum cyrtoneura* Hua----- (原生，草本)  
670. 臺灣油點草 *Tricyrtis formosana* Bak.----- (特有，草本)  
671. 臺灣藜蘆 *Veratrum formosanum* Loesen. f.----- (特有，草本)
145. 龍舌蘭科 Agavaceae  
672. 巴西鐵樹 *Dracaena fragrans* (L.) Ker-Gawl.----- (栽培，灌木)
146. 石蒜科 Amaryllidaceae  
673. 文殊蘭 *Crinum asiaticum* L.----- (原生，草本)
147. 仙茅科 Hypoxidaceae  
674. 大葉仙茅 *Curculigo capitulata* (Lour.) Ktze.----- (原生，草本)
148. 薯蕷科 Dioscoreaceae  
675. 獨黃 *Dioscorea bulbifera* L.----- (原生，木質藤本)  
676. 華南薯蕷 *Dioscorea collettii* Hook. f.----- (原生，木質藤本)  
677. 日本薯蕷 *Dioscorea japonica* Thunb. var. *pseudojaponica* (Hayata) Yamamoto----- (特有，木質藤本)  
678. 裏白葉薯榔 *Dioscorea matsudai* Hayata----- (原生，木質藤本)
149. 菝葜科 Smilacaceae  
679. 假菝葜 *Smilax bracteata* Presl----- (原生，木質藤本)  
680. 菝葜 *Smilax china* L.----- (原生，木質藤本)  
681. 臺灣土伏苓 *Smilax lanceifolia* Roxb.----- (原生，木質藤本)  
682. 七星牛尾菜 *Smilax nipponica* Miq.----- (原生，木質藤本)
150. 雨久花科 Pontederiaceae  
683. 鴨舌草 *Monochoria vaginalis* (Burm. f.) Presl----- (原生，草本)
151. 鳶尾科 Iridaceae  
684. 觀音蘭 *Crocoshia x crocosmiflora* (V. Lemoine ex E. Morr.) N. E. B.----- (歸化，草本)  
685. 庭菖蒲 *Sisyrinchium atlanticum* Bickn.----- (歸化，草本)
152. 田蔥科 Philydraceae  
686. 田蔥 *Philydrum lanuginosum* Banks & Sol. ex Gaertn.----- (原生，草本)
153. 燈心草科 Juncaceae  
687. 燈心草 *Juncus effusus* L. var. *decipiens* Buchen.----- (原生，草本)

688. 錢蒲 *Juncus leschenaultii* J. Gay ex Laharpe----- (原生，草本)  
 689. 山間地楊梅 *Luzula multiflora* Lejeune----- (原生，草本)
154. 鴨跖草科 Commelinaceae  
 690. 穿鞘花 *Amischotolype chinensis* (N. E. Br.) E. H. Walker ex Hatusima----- (原生，草本)  
 691. 鋪地錦竹草 *Callisia repens* L.----- (栽培，草本)  
 692. 白竹仔菜 *Commelina diffusa* Burm. f.----- (原生，草本)  
 693. 牛軋草 *Murdannia simplex* (Vahl) Brenan----- (原生，草本)  
 694. 小杜若 *Pollia minor* (Hayata) Honda----- (原生，草本)  
 695. 巴西水竹葉 *Tradescantia fluminensis* Vell.----- (歸化，草本)  
 696. 吊竹草 *Zebrina pendula* Schnizl.----- (歸化，匍匐草本)
155. 穀精草科 Eriocaulaceae  
 697. 七星山穀精草 *Eriocaulon chishingsanensis* Chang----- (特有，草本)  
 698. 大葉穀精草 *Eriocaulon sexangulare* L.----- (原生，草本)
156. 莎草科 Cyperaceae  
 699. 紅果薹 *Carex baccans* Nees----- (原生，草本)  
 700. 短莖宿柱薹 *Carex breviculmis* R. Br.----- (原生，草本)  
 701. 束草 *Carex brunnea* Thunb.----- (原生，草本)  
 702. 紅鞘薹 *Carex filicina* Nees ssp. *pseudo-filicina* (Hayata) T. Koyama----- (特有，草本)  
 703. 畫眉莎草 *Cyperus eragrostis* Lam.----- (原生，草本)  
 704. 無翅莎草 *Cyperus exaltatus* Retz.----- (原生，草本)  
 705. 畦畔莎草 *Cyperus haspan* L.----- (原生，草本)  
 706. 碎米莎草 *Cyperus iria* L.----- (原生，草本)  
 707. 毛軸莎草 *Cyperus pilosus* Vahl.----- (原生，草本)  
 708. 香附子 *Cyperus rotundus* L.----- (原生，草本)  
 709. 針蘭 *Eleocharis congesta* D. Don ssp. *japonica* (Miq.) T. Koyama----- (原生，草本)  
 710. 荸薺 *Eleocharis dulcis* (Burm. f.) Trin. ex Henschel----- (原生，草本)  
 711. 小畦畔飄拂草 *Fimbristylis aestivalis* (Retz.) Vahl.----- (原生，草本)  
 712. 竹子飄拂草 *Fimbristylis dichotoma* (L.) Vahl.----- (原生，草本)  
 713. 水虱草 *Fimbristylis littoralis* Gaud. Var. *littoralis*----- (原生，草本)  
 714. 大屯山飄拂草 *Fimbristylis squarrosa* Vahl.----- (原生，草本)  
 715. 割雞芒 *Hypolytrum nemorum* (Vahl.) Sprengel----- (原生，草本)  
 716. 短葉水蜈蚣 *Kyllinga brevifolia* Rottb.----- (原生，草本)  
 717. 單穗水蜈蚣 *Kyllinga nemoralis* (J. R. & G. Forster) Dandy ex Hutchinson & Dalz.----- (原生，草本)  
 718. 磚子苗 *Mariscus sumatrensis* (Retz.) T. Koyama----- (原生，草本)  
 719. 多柱扁莎 *Pycnus polystachyos* (Rottb.) P. Beauv.----- (原生，草本)  
 720. 水毛花 *Schoenoplectus mucronatus* (L.) Palla ssp. *robustus* (Miq.) T. Koyama----- (原生，草本)  
 721. 蒲 *Schoenoplectus triqueteter* (L.) Palla----- (原生，草本)  
 722. 陸生珍珠茅 *Scleria terrestris* (L.) Fassett----- (原生，草本)
157. 禾本科 Poaceae  
 723. 蓋草 *Arthraxon hispidus* (Thunb.) Makino----- (原生，草本)  
 724. 蘆竹 *Arundo donax* L.----- (原生，草本)  
 725. 臺灣蘆竹 *Arundo formosana* Hack.----- (原生，草本)  
 726. 類地毯草 *Axonopus affinis* Chase----- (歸化，草本)  
 727. 地毯草 *Axonopus compressus* (Sw.) P. Beauv.----- (歸化，草本)  
 728. 呂宋短柄草 *Brachypodium sylvaticum* (Huds.) Beauv. var. *luzoniense* (Hack.) Hara----- (原生，草本)  
 729. 拂子茅 *Calamagrostis epigeios* (L.) Roth----- (原生，草本)  
 730. 薏苡 *Coix lacryma-jobi* L.----- (栽培，草本)  
 731. 狗牙根 *Cynodon dactylon* (L.) Pers.----- (原生，草本)

732. 散穗弓果黍 *Cyrtococcum accrescens* (Trin.) Stapf----(原生，草本)  
 733. 弓果黍 *Cyrtococcum patens* (L.) A. Camus----(原生，草本)  
 734. 麻竹 *Dendrocalamus latiflorus* Munro----(栽培，喬木)  
 735. 升馬唐 *Digitaria ciliaris* (Retz.) Koel.----(原生，草本)  
 736. 長花馬唐 *Digitaria longiflora* (Retz.) Pers.----(原生，草本)  
 737. 芒稷 *Echinochloa colonum* (L.) Link----(原生，草本)  
 738. 稗 *Echinochloa crus-galli* (L.) Beauv.----(原生，草本)  
 739. 牛筋草 *Eleusine indica* (L.) Gaertn.----(原生，草本)  
 740. 知風草 *Eragrostis ferruginea* (Thunb.) Beauv.----(原生，草本)  
 741. 牛虱草 *Eragrostis unioloides* (Retz.) Nees ex Steud.----(原生，草本)  
 742. 絨毛草 *Holcus lanatus* L.----(歸化，草本)  
 743. 距花黍 *Ichnanthus vicinus* (F. M. Bail.) Merr.----(原生，草本)  
 744. 荏弱柳葉箬 *Isachne debilis* Rendle----(原生，草本)  
 745. 日本柳葉箬 *Isachne nipponensis* Ohwi----(原生，草本)  
 746. 鴨嘴草 *Ischaemum crassipes* (Steud.) Thell.----(原生，草本)  
 747. 印度鴨嘴草 *Ischaemum indicum* (Houtt.) Merr.----(原生，草本)  
 748. 李氏禾 *Leersia hexandra* Sw.----(原生，草本)  
 749. 黑麥草 *Lolium perenne* L.----(歸化，草本)  
 750. 淡竹葉 *Lophatherum gracile* Brongn.----(原生，草本)  
 751. 五節芒 *Miscanthus floridulus* (Labill.) Warb. ex Schum. & Laut.----(原生，草本)  
 752. 芒 *Miscanthus sinensis* Anders.----(原生，草本)  
 753. 竹葉草 *Oplismenus compositus* (L.) Beauv.----(原生，草本)  
 754. 求米草 *Oplismenus hirtellus* (L.) P. Beauv.----(原生，草本)  
 755. 短葉黍 *Panicum brevifolium* L.----(原生，草本)  
 756. 鋪地黍 *Panicum repens* L.----(原生，草本)  
 757. 兩耳草 *Paspalum conjugatum* Berg.----(原生，草本)  
 758. 毛花雀稗 *Paspalum dilatatum* Poir.----(歸化，草本)  
 759. 雙穗雀稗 *Paspalum distichum* L.----(原生，草本)  
 760. 雀稗 *Paspalum thunbergii* Kunth ex Steud.----(原生，草本)  
 761. 吳氏雀稗 *Paspalum urvillei* Steud.----(歸化，草本)  
 762. 狼尾草 *Pennisetum alopecuroides* (L.) Spreng.----(原生，灌木)  
 763. 早熟禾 *Poa annua* L.----(原生，草本)  
 764. 金絲草 *Pogonatherum crinitum* (Thunb.) Kunth----(原生，草本)  
 765. 棒頭草 *Polypogon fugax* Nees----(原生，草本)  
 766. 囊穎草 *Sacciolepis indica* (L.) Chase----(原生，草本)  
 767. 法氏狗尾草 *Setaria faberii* Herrm.----(原生，草本)  
 768. 莠狗尾草 *Setaria geniculata* (Lam.) Beauv.----(歸化，草本)  
 769. 棕葉狗尾草 *Setaria palmifolia* (Koen.) Stapf----(原生，草本)  
 770. 包籜矢竹 *Sinobambusa kunishii* (Hayata) Nakai----(特有，灌木)  
 771. 稔蓋 *Sphaerocaryum malaccense* (Trin.) Pilger----(原生，草本)  
 772. 鼠尾粟 *Sporobolus fertilis* (Steud.) W. D. Clayton----(原生，草本)  
 773. 茭白筍 *Zizania latifolia* (Griseb.) Stapf----(栽培，草本)
158. 棕櫚科 *Arecaceae*  
 774. 檳榔 *Areca catechu* L.----(栽培，喬木)  
 775. 山棕 *Arenga engleri* Beccari----(原生，灌木)  
 776. 黃藤 *Calamus quiquetnerivius* Burret.----(特有，木質藤本)  
 777. 黃椰子 *Chrysalidocarpus lutescens* (Bory.) H. A. Wendl.----(栽培，喬木)  
 778. 蒲葵 *Livistona chinensis* (Jacq.) R. Br. var. *subglobosa* (Hassk.) Beccari----(原生，灌木)  
 779. 觀音棕竹 *Rhapis excelsa* (Thunb.) Henry ex Rehder----(栽培，灌木)
159. 天南星科 *Araceae*  
 780. 姑婆芋 *Alocasia odora* (Roxb.) C. Koch----(原生，草本)  
 781. 長行天南星 *Arisaema consanguineum* Schott----(原生，草本)

782. 臺灣天南星 *Arisaema formosana* (Hayata) Hayata----- (特有, 草本)  
783. 羽葉天南星 *Arisaema heterophyllum* Blume----- (原生, 草本)  
784. 申跋 *Arisaema ringens* Schott----- (原生, 草本)  
785. 芋 *Colocasia esculenta* Schott----- (栽培, 草本)  
786. 山芋 *Colocasia formosana* Hayata----- (特有, 草本)  
787. 鈴樹藤 *Epipremnum pinnatum* (L.) Engl.----- (原生, 草質藤本)  
788. 窗孔龜背芋 *Monstera obliqua* (Miq.) Walp. var. *explata* Engler----- (栽培, 草質藤本)  
789. 柚葉藤 *Pothos chinensis* (Raf.) Merr.----- (原生, 草質藤本)  
790. 黃金葛 *Rhaphidophora aurea* (Lindl. ex Andre.) Birdsey----- (栽培, 草質藤本)  
791. 合果芋 *Syngonium podophyllum* ----- (栽培, 草本)  
792. 土半夏 *Typhonium blumei* Nicolson & Sivadasan----- (原生, 草本)  
793. 千年芋 *Xanthosoma sagittifolium* (L.) Schott----- (歸化, 草本)
160. 香蒲科 Typhaceae  
794. 香蒲 *Typha orientalis* Presl----- (原生, 草本)
161. 芭蕉科 Musaceae  
795. 芭蕉 *Musa basjoo* Sieb.----- (栽培, 喬木)
162. 薑科 Zingiberaceae  
796. 山月桃仔 *Alpinia intermedia* Gagn.----- (原生, 草本)  
797. 普來氏月桃 *Alpinia pricei* Hayata----- (特有, 草本)  
798. 島田氏月桃 *Alpinia shimadai* Hayata----- (特有, 草本)  
799. 月桃 *Alpinia zerumbet* (Pers.) Burt & Smith----- (原生, 草本)  
800. 野薑花 *Hedychium coronarium* Koenig----- (歸化, 草本)
163. 美人蕉科 Cannaceae  
801. 美人蕉 *Canna indica* L. var. *orientalis* (Rosc.) Hook. f.----- (栽培, 草本)
164. 蘭科 Orchidaceae  
802. 臺灣根節蘭 *Calanthe formosana* Rolfe----- (原生, 草本)  
803. 白鶴蘭 *Calanthe triplicata* (Willem.) Ames----- (原生, 草本)  
804. 虎紋隔距蘭 *Cleisostoma paniculatum* (Ker-Gawl.) Garay----- (原生, 草本)  
805. 烏嘴蓮 *Goodyera velutina* Maxim. ex Reyel----- (原生, 草本)  
806. 摺疊羊耳蘭 *Liparis bootanensis* Griff.----- (原生, 草本)  
807. 寶島羊耳蒜 *Liparis formosana* Reichb. f.----- (原生, 草本)  
808. 大花羊耳蘭 *Liparis nigra* Seidenf.----- (原生, 草本)

## 附錄二、已上傳至自然資源資料庫之動物調查資料名錄

## (a) 哺乳類

分類階層及學名	分佈特性及特有性	90-92年調查結果	本計畫調查資料
鼯鼠科 Talpidae			
台灣鼯鼠 <i>Mogera insularis</i>	特亞	✓	
尖鼠科 Soricidae			
台灣小麝鼯 <i>Crocidura horsfieldi kurodai</i>	特亞	✓	
蹄鼻蝠科 Rhinolophidae			
台灣小蹄鼻蝠 <i>Rhinolophus monoceros</i>	特	✓	
獼猴科 Cercopithecidae			
III 台灣獼猴 <i>Macaca cyclops</i>	特	✓	✓
兔科 Leporidae			
台灣野兔 <i>Lepus sinensis formosus</i>	特亞	✓	
鹿科 Cervidae			
山羌 <i>Muntiacus reevesi micrurus</i>	特亞	✓	
松鼠科 Sciuridae			
赤腹松鼠 <i>Callosciurus erythraeus</i>		✓	✓
鼠科 Muridae			
兔鼠 <i>Bandicota indica</i>		✓	
巢鼠 <i>Micromys minutus</i>		✓	
刺鼠 <i>Niviventer coxingi</i>	特	✓	✓
貂科 Mustelidae			
鼬獾 <i>Melogale moschata subaurantiaca</i>	特亞	✓	
靈貓科 Viverridae			
III 白鼻心 <i>Paguma larvata taivana</i>	特亞	✓	
II 麝香貓 <i>Viverricula indica</i>		✓	
穿山甲科 Manidae			
II 穿山甲 <i>Manis pentadactyla pentadactyla</i>	特亞	✓	
豬科 Suidae			
台灣野豬 <i>Sus scrofa taivanus</i>	特亞	✓	

## (b) 鳥類

分類階層及學名	分佈特性及特有性	90-92年調查結果	本計畫調查資料
鷺科 Ardeidae			
黃頭鷺 <i>Bubulcus ibis</i>	夏	✓	✓
小白鷺 <i>Egretta garzetta</i>	留	✓	✓
黑冠麻鷺 <i>Gorsachius melanolophus</i>	留	✓	
夜鷺 <i>Nycticorax nycticorax</i>	留	✓	
鷺鷹科 Accipitridae			
II 鳳頭蒼鷹 <i>Accipiter trivirgatus</i>	特亞	✓	
II 松雀鷹 <i>Accipiter virgatus</i>	過、特亞	✓	
II 鵟頭鷹 <i>Pernis ptilorhyncus</i>	過	✓	
II 大冠鷲 <i>Spilornis cheela</i>	特亞	✓	✓
隼科 Falconidae			
II 燕隼 <i>Falco subbuteo</i>	迷	✓	
雉科 Phasianidae			
竹雞 <i>Bambusicola thoracica</i>	特亞	✓	✓
秧雞科 Rallidae			



分類階層及學名		分佈特性 及特有性	90-92 年 調查結果	本計畫調 查資料
	白腹秧雞 <i>Amaurornis phoenicurus</i>	留	✓	✓
	灰腳秧雞 <i>Rallina eurizonoides</i>	特亞	✓	
鳩鴿科	Columbidae			
	珠頸斑鳩 <i>Streptopelia chinensis</i>	特亞	✓	✓
	金背鳩 <i>Streptopelia orientalis</i>	特亞	✓	
	紅鳩 <i>Streptopelia tranquebarica</i>	留	✓	
杜鵑科	Cuculidae			
	番鵲 <i>Centropus bengalensis</i>	留	✓	✓
	筒鳥 <i>Cuculus saturatus</i>	夏	✓	
翡翠科	Alcedinidae			
	翠鳥 <i>Alcedo atthis</i>	留	✓	
雨燕科	Apodidae			
	小雨燕 <i>Apus nipalensis</i>	留	✓	
	白腰雨燕 <i>Apus pacificus</i>	過、留	✓	
百靈科	Alaudidae			
	雲雀 <i>Alauda gulgula</i>	留	✓	
鴞鵂科	Strigidae			
	II 領角鴞 <i>Otus bakkamoena</i>	留	✓	✓
	II 黃嘴角鴞 <i>Otus spilocephalus</i>	特亞	✓	✓
五色鳥科	Capitonidae			
	五色鳥 <i>Megalaima oorti</i>	特亞	✓	✓
燕科	Hirundinidae			
	毛腳燕 <i>Delichon dasypus</i>	留	✓	
	家燕 <i>Hirundo rustica</i>	過、留	✓	
	赤腰燕 <i>Hirundo striolata</i>	過、留	✓	✓
鵲鴿科	Motacillidae			
	灰鵲鴿 <i>Motacilla cinerea</i>	冬、留	✓	
鶇科	Pycnonotidae			
	紅嘴黑鶇 <i>Hypsipetes madagascariensis</i>	特亞	✓	✓
	紅耳鶇 <i>Pycnonotus jocosus</i>	外來種	✓	
	白頭翁 <i>Pycnonotus sinensis</i>	特亞	✓	✓
山雀科	Aridae			
	II 赤腹山雀 <i>Parus varius</i>	特亞	✓	
鶇科	Turdidae			
	野鶇 <i>Luscinia calliope</i>	冬	✓	
	台灣紫嘯鶇 <i>Myiophoneus insularis</i>	特		✓
	斑點鶇 <i>Turdus naumanni</i>	過	✓	
	白眉鶇 <i>Turdus obscurus</i>	過	✓	
	白腹鶇 <i>Turdus pallidus</i>	過	✓	
	虎鶇 <i>Zoothera dauma</i>	過、留	✓	
畫眉科	Timaliidae			
	頭烏線 <i>Alcippe brunnea</i>	特亞	✓	✓
	繡眼畫眉 <i>Alcippe morrisonia</i>	特亞	✓	✓
	II 台灣畫眉 <i>Garrulax taiwanus</i>	特		✓
	大彎嘴畫眉 <i>Pomatorhinus erythrocnemis</i>	特亞	✓	✓
	小彎嘴畫眉 <i>Pomatorhinus ruficollis</i>	特亞	✓	✓
	山紅頭 <i>Stachyris ruficeps</i>	特亞	✓	✓
	綠畫眉 <i>Yuhina zantholeuca</i>	留	✓	✓
鸚嘴科	Paradoxornithidae			
	粉紅鸚嘴 <i>Paradoxornis webbianus</i>	特亞	✓	✓
鶯科	Sylvidae			
	小鶯 <i>Cettia fortipes</i>	特亞	✓	✓
	灰頭鷓鶯 <i>Prinia flaviventris</i>	留	✓	✓
	褐頭鷓鶯 <i>Prinia inornata</i>	特亞	✓	✓

分類階層及學名	分佈特性 及特有性	90-92 年 調查結果	本計畫調 查資料
鶇科 Muscipidae			
黑枕藍鶇 <i>Hypothymis azurea</i>	特亞	✓	✓
繡眼科 Zosteropidae			
綠繡眼 <i>Zosterops japonica</i>	留	✓	✓
文鳥科 Ploceidae			
白腰文鳥 <i>Lonchura striata</i>	留	✓	
麻雀 <i>Passer montanus</i>	留	✓	
八哥科 Sturnidae			
家八哥 <i>Acridotheres tristis</i>	外來種	✓	
卷尾科 Dicruridae			
大卷尾 <i>Dicrurus macrocercus</i>	特亞	✓	
鴉科 Corvidae			
樹鵲 <i>Dendrocitta formosae</i>	特亞	✓	✓
III 台灣藍鵲 <i>Urocissa caerulea</i>	特	✓	✓

## (c) 爬蟲類

分類階層及學名	分佈特性 及特有性	90-92 年 調查結果	本計畫調 查資料
河龜科 Bataguridae			
II 食蛇龜 <i>Cistoclemmys flavomarginata</i>		✓	
壁虎科 Gekkonidae			
鉛山壁虎 <i>Gekko hokouensis</i>		✓	
無疣蝎虎 <i>Hemidactylus bowringii</i>		✓	
蝎虎 <i>Hemidactylus frenatus</i>		✓	
蜥蜴科 Lacertidae			
台灣草蜥 <i>Takydromus formosanus</i>	特	✓	
翠斑草蜥 <i>Takydromus viridipunctatus</i>	特		✓
石龍子科 Scincidae			
中國石龍子 <i>Eumeces chinensis</i>	特亞		✓
麗紋石龍子 <i>Eumeces elegans</i>		✓	
台灣滑蜥 <i>Scincella formosensis</i>	特	✓	
印度蜓蜥 <i>Sphenomorphus indicus</i>		✓	✓
蛇蜥科 Anguidae			
II 蛇蜥 <i>Ophisaurus harti</i>		✓	
黃頰蛇科 Colubridae			
梭德氏游蛇 <i>Amphiesma sauteri</i>		✓	✓
大頭蛇 <i>Boiga kraepelini</i>		✓	
鐵線蛇 <i>Calamaria pavementata</i>		✓	
青蛇 <i>Cyclophiops major</i>		✓	✓
紅斑蛇 <i>Dinodon rufozonatum</i>		✓	✓
紅竹蛇 <i>Elaphe porphyracea</i>		✓	
III 錦蛇 <i>Elaphe taeniura</i>		✓	
白梅花蛇 <i>Lycodon ruhstrati</i>		✓	
擬龜殼花 <i>Macropisthodon rudis</i>		✓	
台灣鈍頭蛇 <i>Pareas formosensis</i>	特	✓	✓
茶斑蛇 <i>Psammodynastes pulverulentus</i>		✓	
黑頭蛇 <i>Sibynophis chinensis</i>		✓	
過山刀 <i>Zaocys dhumnades</i>		✓	✓
飛蜥科 Agamidae			
黃口攀蜥 <i>Japalura polygonata</i>	特亞	✓	✓
蝙蝠蛇科 Elapidae			
III 雨傘節 <i>Bungarus multicinctus</i>		✓	

蝮蛇科 Viperidae			
II 阿里山龜殼花	<i>Ovophis monticola</i>	特亞	∨
III 龜殼花	<i>Trimeresurus mucrosquamatus</i>		∨
赤尾青竹絲	<i>Trimeresurus stejnegeri</i>		∨

(d)兩棲類

分類階層及學名	分佈特性及特有性	90-92年調查結果	本計畫調查資料
蟾蜍科 Bufonidae			
盤古蟾蜍	<i>Bufo bankorensis</i>	特	∨
黑眶蟾蜍	<i>Bufo melanostictus</i>		∨
樹蟾科 Hylidae			
中國樹蟾	<i>Hyla chinensis</i>		∨
樹蛙科 Rhacophoridae			
褐樹蛙	<i>Buergeria robustus</i>	特	∨
艾氏樹蛙	<i>Chirixalus eiffingeri</i>		∨
面天樹蛙	<i>Chirixalus idiootocus</i>	特	∨
白領樹蛙	<i>Polypedates megacephalus</i>		∨
III 台北樹蛙	<i>Rhacophorus taipeianus</i>	特	∨
赤蛙科 Ranidae			
腹斑蛙	<i>Rana adenopleura</i>		∨
貢德氏赤蛙	<i>Rana guentheri</i>		∨
古氏赤蛙	<i>Rana kuhlii</i>		∨
拉都希氏赤蛙	<i>Rana latouchii</i>		∨
澤蛙	<i>Rana limnocharis</i>		∨
長腳赤蛙	<i>Rana longicrus</i>		∨
斯文豪氏赤蛙	<i>Rana swinhoana</i>		∨
虎皮蛙	<i>Rana tigrina rugulosa</i>		∨
狹口蛙科 Microhylidae			
小雨蛙	<i>Microhyla ornata</i>		∨

(e)蝶類

分類階層及學名	分佈特性及特有性	90-92年調查結果	本計畫調查資料
鳳蝶科 Papilionidae			
台灣麝香鳳蝶	<i>Byasa impediens febanus</i>		∨
大紅紋鳳蝶	<i>Byasa polyeuctes termessus</i>		∨
斑鳳蝶	<i>Chilasa agestor matsumurae</i>		∨
黃星鳳蝶	<i>Chilasa epycides melanoleucus</i>		∨
青帶鳳蝶	<i>Graphium sarpedon connectens</i>		∨
紅紋鳳蝶	<i>Pachliopta aristolochiae interpositus</i>		∨
烏鴉鳳蝶	<i>Papilio bianor thrasymedes</i>		∨
無尾鳳蝶	<i>Papilio demoleus</i>		∨
台灣烏鴉鳳蝶	<i>Papilio dialis tatsuta</i>		∨
白紋鳳蝶	<i>Papilio helenus fortuneus</i>		∨
大鳳蝶	<i>Papilio memnon heronus</i>		∨
台灣白紋鳳蝶	<i>Papilio nephelus chaonulus</i>		∨
大琉璃紋鳳蝶	<i>Papilio paris nakaharai</i>	特	∨
玉帶鳳蝶	<i>Papilio polytes polytes</i>		∨
黑鳳蝶	<i>Papilio protenor</i>		∨
台灣鳳蝶	<i>Papilio taiwanus</i>		∨
柑橘鳳蝶	<i>Papilio xuthus</i>		∨
II 黃裳鳳蝶	<i>Troides aeacus kaguya</i>	特亞	∨

分類階層及學名	分佈特性 及特有性	90-92 年 調查結果	本計畫調 查資料
無尾白紋鳳蝶		✓	✓
粉蝶科 Pieridae			
尖翅粉蝶 <i>Appias albina semperi</i>		✓	
台灣粉蝶 <i>Appias lycnida formosana</i>		✓	✓
水青粉蝶 <i>Catopsilia pyranthe</i>		✓	
紅肩粉蝶 <i>Delias pasithoe curasena</i>			✓
台灣黃蝶 <i>Eurema blanda arsakia</i>		✓	✓
荷氏黃蝶 <i>Eurema hecabe</i>		✓	✓
紅點粉蝶 <i>Gonepteryx amintha formosana</i>		✓	✓
端紅蝶 <i>Hebomoia glaucippe formosana</i>		✓	✓
黑點粉蝶 <i>Leptosia nina niobe</i>		✓	✓
台灣紋白蝶 <i>Pieris canidia</i>	特亞	✓	✓
日本紋白蝶 <i>Pieris rapae crucivora</i>		✓	✓
斑粉蝶 <i>Prioneris thestylis formosana</i>			✓
斑蝶科 Danaidae			
樺斑蝶 <i>Danaus chrysippus</i>		✓	✓
黑脈樺斑蝶 <i>Danaus genutia</i>		✓	✓
圓翅紫斑蝶 <i>Euploea eunice hobsoni</i>		✓	✓
端紫斑蝶 <i>Euploea mulciber barsine</i>		✓	✓
斯氏紫斑蝶 <i>Euploea sylvester swinhoei</i>		✓	✓
小紫斑蝶 <i>Euploea tulliolus koxinga</i>		✓	✓
琉球青斑蝶 <i>Ideopsis similis</i>		✓	✓
姬小紋青斑蝶 <i>Parantica aglea maghaba</i>		✓	✓
青斑蝶 <i>Parantica sita nipponica</i>		✓	✓
小青斑蝶 <i>Parantica swinhoei</i>		✓	✓
小紋青斑蝶 <i>Trumala septentrionis</i>		✓	✓
蛇目蝶科 Stayridae			
紫蛇目蝶 <i>Elymnias hypermnestra hainana</i>		✓	✓
雌褐蔭蝶 <i>Lethe chandica ratnacri</i>		✓	✓
黑蔭蝶 <i>Lethe diana australis</i>		✓	
白條蔭蝶 <i>Lethe europa pavida</i>		✓	
波紋白條日蔭蝶 <i>Lethe rohria daemniaca</i>		✓	
白條黑日蔭蝶 <i>Lethe verma cintamani</i>		✓	
樹蔭蝶 <i>Melanitis leda</i>		✓	
黑樹蔭蝶 <i>Melanitis phedima polishana</i>		✓	✓
小蛇目蝶 <i>Mycalesis francisca formosana</i>		✓	✓
姬蛇目蝶 <i>Mycalesis gotama nanda</i>		✓	✓
單環蝶 <i>Mycalesis sangaica mara</i>		✓	
永澤黃斑蔭蝶 <i>Neope muirheadi nagasawae</i>		✓	
白條斑蔭蝶 <i>Penthema formosanum</i>		✓	✓
小波紋蛇目蝶 <i>Ypthima baldus zodina</i>		✓	✓
大波紋蛇目蝶 <i>Ypthima formosana</i>	特	✓	✓
台灣波紋蛇目蝶 <i>Ypthima multistriata</i>	特	✓	✓
達邦波紋蛇目蝶 <i>Ypthima tappana</i>		✓	✓
蛺蝶科 Nymphalidae			
黑端豹斑蝶 <i>Argyreus hyperbius</i>		✓	✓
台灣單帶蛺蝶 <i>Athyma cama zoroastres</i>		✓	✓
單帶蛺蝶 <i>Athyma selenophora laela</i>		✓	✓
台灣小紫蛺蝶 <i>Chitoria chrysolora</i>		✓	
臺灣黃斑蛺蝶 <i>Cupha erymanthis</i>		✓	
石牆蝶 <i>Cyrestis thyodamas formosana</i>		✓	✓
流星蛺蝶 <i>Dichorragia nesimachus formosanus</i>		✓	
紅星斑蛺蝶 <i>Hestina assimilis formosana</i>			✓
端紫蛺蝶 <i>Hypolimnas anomala</i>			✓

分類階層及學名	分佈特性 及特有性	90-92 年 調查結果	本計畫調 查資料
琉球紫蛺蝶 <i>Hypolimnas bolina kezia</i>		✓	✓
雌紅紫蛺蝶 <i>Hypolimnas misippus</i>		✓	✓
孔雀蛺蝶 <i>Junonia almana</i>		✓	✓
黑擬蛺蝶 <i>Junonia iphita</i>		✓	✓
孔雀青蛺蝶 <i>Junonia orithya</i>		✓	✓
枯葉蝶 <i>Kallima inachus formosana</i>		✓	✓
琉璃蛺蝶 <i>Kaniska canace drilon</i>		✓	✓
台灣星三線蝶 <i>Limenitis sulphitia tricula</i>		✓	✓
琉球三線蝶 <i>Neptis hylas lulculenta</i>		✓	✓
台灣三線蝶 <i>Neptis nata lutatia</i>		✓	✓
三線蝶 <i>Neptis philyra splendens</i>		✓	✓
小三線蝶 <i>Neptis sappho formosana</i>		✓	✓
埔里三線蝶 <i>Neptis taiwana</i>		✓	✓
金三線蝶 <i>Pantoporia hordonia rihodona</i>		✓	✓
紫單帶蛺蝶 <i>Parasarpa dudu jinamitra</i>		✓	✓
黃蛺蝶 <i>Polygonia c-aureum lunulata</i>		✓	✓
雙尾蝶 <i>Polyura eudamippus formosana</i>		✓	✓
姬雙尾蝶 <i>Polyura narcaea meghaduta</i>		✓	✓
台灣黃斑蛺蝶 <i>Sephisa daimio</i>		✓	✓
姬黃三線蝶 <i>Symbrenthia hypselis scatinia</i>		✓	✓
黃三線蝶 <i>Symbrenthia lilaea formosanus</i>		✓	✓
豹紋蝶 <i>Timelaea albescens formosana</i>		✓	✓
姬紅蛺蝶 <i>Vanessa cardui</i>		✓	✓
紅蛺蝶 <i>Vanessa indica</i>		✓	✓
灰蝶科 Lycaenidae			
台灣琉璃小灰蝶 <i>Acytolepsis puspa myla</i>		✓	✓
綠底小灰蝶 <i>Artipe eryx horiella</i>		✓	✓
琉璃小灰蝶 <i>Celastrina argiolus caphis</i>		✓	✓
埔里琉璃小灰蝶 <i>Celastrina lavendularis himilcon</i>		✓	✓
白紋琉璃小灰蝶 <i>Celatoxia marginata</i>		✓	✓
恆春小灰蝶 <i>Deudorix epijarbas menesicles</i>		✓	✓
紅邊黃小灰蝶 <i>Heliophorus ila matsumurae</i>		✓	✓
三尾小灰蝶 <i>Horaga onyx moltrechti</i>		✓	✓
白波紋小灰蝶 <i>Jamides alecto dromicus</i>		✓	✓
琉璃波紋小灰蝶 <i>Jamides bochus formosanus</i>		✓	✓
小白波紋小灰蝶 <i>Jamides celeno</i>		✓	✓
波紋小灰蝶 <i>Lampides boeticus</i>		✓	✓
台灣黑星小灰蝶 <i>Megisba malaya sikkima</i>		✓	✓
埔里社波紋小灰蝶 <i>Nacaduba beroe asakusa</i>		✓	✓
埔里波紋小灰蝶 <i>Nacaduba kurava therasia</i>		✓	✓
姬黑星小灰蝶 <i>Neopithecops zalmora</i>		✓	✓
姬波紋小灰蝶 <i>Prosotas nora formosana</i>		✓	✓
高砂小灰蝶 <i>Rapala takasagonis</i>		✓	✓
墾丁小灰蝶 <i>Rapala varuna formosana</i>		✓	✓
台灣雙尾燕蝶 <i>Spindasis lohita formosana</i>		✓	✓
三星雙尾燕蝶 <i>Spindasis syama</i>		✓	✓
白斑琉璃小灰蝶 <i>Udara albocaerulea</i>		✓	✓
沖繩小灰蝶 <i>Zizeeria maha okinawana</i>		✓	✓
微小灰蝶 <i>Zizula otis riukuensis</i>		✓	✓
搦蝶科 Hesperidae			
小黃斑搦蝶 <i>Ampittia dioscorides etura</i>		✓	✓
狹翅黃星搦蝶 <i>Ampittia virgata myakei</i>		✓	✓
台灣單帶搦蝶 <i>Borbo cinnara</i>		✓	✓
小黃紋搦蝶 <i>Celaenorrhinus osculus major</i>		✓	✓

分類階層及學名	分佈特性 及特有性	90-92 年 調查結果	本計畫調 查資料
大綠挾蝶 <i>Choaspes benjaminii formosanus</i>		✓	
玉帶挾蝶 <i>Daimio tethys niitakana</i>			✓
沖繩絨毛挾蝶 <i>Hasora chromus</i>		✓	
狹翅挾蝶 <i>Isoteinon lamprospilus formosanus</i>		✓	✓
黑挾蝶 <i>Notocrypta curvifascia</i>		✓	
單帶挾蝶 <i>Parnara guttata</i>		✓	
尖翅褐挾蝶 <i>Pelopidas agna</i>		✓	✓
褐挾蝶 <i>Pelopidas mathias oberthueri</i>		✓	✓
黃紋褐挾蝶 <i>Polytremis lubricans taiwana</i>		✓	✓
台灣黃斑挾蝶 <i>Potanthus confucius angustatus</i>		✓	✓
淡黃斑挾蝶 <i>Potanthus pava</i>		✓	
大白裙挾蝶 <i>Satarupa majasra</i>		✓	
台灣黑星挾蝶 <i>Seseria formosana</i>		✓	
黑星挾蝶 <i>Suastus gremius</i>		✓	
白裙挾蝶 <i>Tagiades cohaerens</i>		✓	✓
埔里紅挾蝶 <i>Telicota bambusae horisha</i>		✓	
竹紅挾蝶 <i>Telicota ohara formosana</i>		✓	✓

特:臺灣特有種；特亞:臺灣特有亞種；留:留鳥；冬:冬候鳥；夏:夏候鳥；過:過境鳥

I:瀕臨絕種保育類動物。II:珍貴稀有保育類動物。III:其他應予保育類

「90-92年調查結果」係指傅等(2001-2003)之調查資料

### 附錄三、上傳圖檔的標示規範



串鼻龍

興福寮 2008.10.10

2008.10.10

陽明山國家公園自然資源資料與監測系統PDA野外調查資料建檔工作計畫

攝影:林宜潔

華康細圓體 10

華康中圓體 11

Arial 10

華康行書體 11

華康行書體 粗體 24