

雪見地區生態旅遊相關業者之
專業輔導及象鼻部落之培力計畫
成果報告書



委託單位：雪霸國家公園管理處
執行單位：中華民國國家公園學會
計畫主持人：黃躍雯
協同主持人：何致中
研究員：吳幸玲

中華民國九十八年十二月

目錄

第一章	緒論	3
	第一節 計畫緣起	3
	第二節 研究目的	3
	第三節 研究設計與研究方法	4
第二章	相關文獻	6
	第一節 生態旅遊、永續發展與社區參與	6
	第二節 過去執行計畫與研究成果彙整	7
	第三節 社區參與及社區培力的重要性	13
第三章	雪見地區發展生態旅遊的條件與資源	17
	第一節 雪見地區生態旅遊資源調查	17
	第二節 生態旅遊資源分析與評估	28
	第三節 社區組織運作現況	34
第四章	業者經營現況、困境及其對於生態旅遊發展的看法	37
	第一節 受輔導業者概述	37
	第二節 民宿業者對於象鼻部落發展生態旅遊的想法與期待	42
	第三節 業者經營概況與需要協助之處	45
	第四節 民宿的經營困境	47
第五章	生態旅遊相關業者輔導成果	49
	第一節 民宿參訪活動	49
	第二節 業界專家現場輔導	54
	第三節 餐飲教學過程與成果	62
第六章	象鼻部落居民生態旅遊講座	66
	第一節 生態旅遊業者座談會	66
	第二節 象鼻部落居民生態旅遊發展座談暨演講	70
第七章	結論	83
	第一節 雪見地區發展生態旅遊的困境及本計畫協助改善之策略	83
	第二節 發展方向	84
	第三節 建議	86
	主要參考文獻	88
附件一	業者及居民訪談記錄	91
附件二	生態旅遊培力簡章	107
附件三	象鼻部落培力工作坊及餐飲教學海報	110

附件四	活動及講座簽到單及課程講義·····	112
附件五	象鼻國小校長訪談記錄·····	122
附件六	動植物名錄·····	123

第一章 緒論

第一節 計畫緣起

雪見遊憩區是雪霸國家公園第三個遊憩區，遊憩區所在區位受限於主要對外交通司馬限林道路況不穩，每每在颱風過後柔腸寸斷，遊憩區頓成孤島，直到雪霸國家公園持續投入交通改善工程，才終於讓這個自然資源豐富，並因為泰雅部落曾經在此活動而留下珍貴人文資源的遊憩區，順利在 2008 年 1 月 8 日正式開放。而在雪見遊憩區吸引遊客日益增多之際，雪霸國家公園同時希望透過與鄰近部落建立夥伴關係，共同發展生態旅遊事業，同時也扶助部落社區的生活與生計得到提升與幫助。

而有鑑於社區發展與生態旅遊之間具有密切之關連，故雪霸國家公園在與部落建立夥伴關係的同時，期望透過部落培力計畫，幫助部落旅遊相關業者與居民具備發展生態旅遊所必須的知識與行動力，並促成社區共同意識的形成，以創造兩者雙贏、共創雪見遊憩區生態旅遊榮景的局面。

第二節 研究目的

在此一背景下，本計畫從兩個面向與鄰近部落共同打造生態旅遊市場，首先，邀集一些專業人士協助部落之相關業者，針對(1)該店家之空間美化、(2)餐宿特色之營造及(3)服務品質之提升等，施予專業之輔導及必要之教育訓練，以提升造訪之遊客留宿及消費之意願，同時幫助部落之生計。由於業者都是部落中知識水平與社會經濟地位較高者，輔導這些人具有較佳的經營能力，一方面有助於雪見遊憩區生態旅遊事業的發展，一方面可以輔導這些人做為社區意識凝聚的重要基石。

另一個面向從社區居民著手，以培養居民具備生態旅遊的正確知識，進一步發展其共同投入部落生態旅遊發展的行動力。然受限於時間與預算，本計畫茲以生態旅遊資源最豐富的象鼻部落，優先進行培力計畫，俾作為雪見地區如何發展生態旅遊的示範地區。

本計畫意圖透過上述兩個面向的培力過程，為象鼻部落尋找出一條適當的生態旅遊發展道路。

第三節 研究設計與研究方法

一、 研究設計

本計畫透過兩個部分進行社區培力工作。首先，既有的業者為社區發展觀光的重要先鋒，其為旅遊發展最直接的受益對象，輔導其具有更好的經營能力，以及正確的生態旅遊概念，對於進一步推動部落生態旅遊培力相當關鍵。因此，業者為本計畫案的重要對象。第二，本計畫針對社區居民進行生態旅遊知識溝通與教導工作，由於社區居民對於生態旅遊並無具體概念，同時，傳統部落組織已經瓦解（身兼象鼻村一鄰鄰長的頭目早已不居住在部落內），現代的部落、社區組織動員能力又極為缺乏，因此，社區居民培力計畫擬透過地方領導人作為重要培力種子的方式，特別是以學校校長與主任為核心成員，邀請專家學者進入部落協助社區培力工作。

二、 研究方法

為達本研究目的以及落實上述研究設計，本計畫以下列操作方式進行培力工作：

1. 針對業者進行一對一深入訪談：
 - (1) 確認適當的輔導對象
 - (2) 瞭解業者的經營現況
 - (3) 生態旅遊觀念溝通與信任培養
2. 專業人士協助輔導業者：
 - (1) 帶領業者參訪優質民宿
 - (2) 協助民宿及周邊景觀美化
 - (3) 灌輸市場區隔與定位概念
 - (4) 協助精進與學習專業技能
 - (5) 具體建議（針對環境、經營理念、態度）
3. 社區培力
 - (1) 抽樣訪談社區居民：瞭解居民生態旅遊概念

- (2) 聚集業者進行生態旅遊座談：
 - A. 培養共同意識，幫助業者瞭解合作的重要性，並藉以建立交流平台
 - B. 灌輸生態旅遊的概念
 - C. 提醒業者瞭解其在社區培力過程中所扮演的重要角色

- (3) 舉辦生態旅遊發展座談會
 - A. 邀請地方意見領袖共同參與，討論部落生態旅遊發展的具體作為
 - B. 邀請社區居民前來參加，瞭解象鼻部落未來發展生態旅遊的可行性，以及此一方向和發展的關連性
 - C. 邀請專家學者與居民進行觀念溝通，並交流生態旅遊發展經驗，提供部落領袖與居民做為參考

- (4) 舉辦生態旅遊培力講座與課程
 - A. 教導部落居民生態旅遊知識
 - B. 讓部落居民瞭解部落是生態旅遊發展的最重要基礎
 - C. 分享其他地區發展生態旅遊成功的經驗，提供具體範例

第二章 相關文獻

第一節 生態旅遊、永續發展與社區參與

生態性旅遊 (ecological Tourism) 的概念首度提倡在 1965 年, Hetzer 主張旅遊的發展必須在對文化與環境衝擊最小的前提下, 提供遊客最大滿足, 並創造地方最大收益。不過, 這個概念在當時的環境與學術氛圍中並未受到重視。直到 1980 年代, 在國際自然保育聯盟的特別顧問 Ceballos-Lascurain 正式提出「生態旅遊 (ecotourism)」一詞後, 生態旅遊才開始受到學界與觀光界高度關注, 並有積極的發展。在旅遊行程的規劃上, 許多地方開始積極開發生態旅遊行程, 如哥斯大黎加, 早在 1980 年代中期就積極塑造生態旅遊目的地的形象, 當時該國全國 30 家旅行社, 有三分之一標榜自己是「生態旅遊旅行社」(Boo, 1990; 紀駿傑, 1996)。

伴隨各國、各地區生態旅遊的發展, 與「生態旅遊」相關的研究, 也從 1980 年代末期, 尤其是 1990 年代以來, 即大量出現。這些研究當中, 對生態旅遊的研究取向、觀點或重點, 一直有不同的切入點。綜合而言, 本研究認為生態旅遊所應具備的特質有以下幾點: (1) 旅遊地點以自然資源為主, 但也包含當地文化資源; (2) 以資源保育及永續發展為宗旨; (3) 著重遊客之環境教育和環境責任; (4) 造福地方居民並尊重居民的自主權 (黃躍雯, 2004)。

Nelson (1994) 於 1994 年在審視加拿大的幾個案例後, 認為生態旅遊計畫的執行, 務必以「永續發展」為最高原則, 大致上已揭櫫生態旅遊的目的就是永續發展; Wearing and Neil (1999) 直指生態旅遊是一個永續發展的模式, 生態旅遊的最終目的 (目標) 就是永續發展; Ross and Wall (1999)、Weaver (2001) 前後都認為生態旅遊的核心標準就是永續性 (sustainability); 宋瑞和薛怡珍 (2004) 在綜覽數百筆生態旅遊相關文獻後, 認為生態旅遊是永續發展的一種實現形式, 它是要在自然環境和/或文化敏感區域實現永續旅遊發展。也就是說, 他們也認為生態旅遊的最終目標是為永續發展。

生態旅遊發展的重要目標之一, 即在於當地社區的發展和居民的福祉, 聯合國環境代表 Susan Drake 就直接指出, 地方居民參與生態旅遊規劃是實際有效的生態管理方法 (紀駿傑, 1996)。很多國家也積極倡導「以社區為基礎的生態旅遊」(community-based ecotourism), 目的即在於地方社區能夠積極加入, 甚至掌控地方生態旅遊發展事務, 讓生態旅遊發展的所得利益多數回饋於社區居民身上 (李光中, 2003)。而根據國外學者的研究也同樣指出, 保育措施唯有結合

地方居民的力量，在顧及在地居民的需求前提下，生態體系的維持及自然資源的保護才有可能成功（Boo, 1990; Wells and Brandon, 1992; 紀駿傑, 1996）。而為了達成這個目標，是必須要透過輔導的方式，灌輸居民生態旅遊的觀念與知識，同時協助在地居民具有經營民宿，進行文化表演，以及手工藝品、伴手禮製作與販售的能力。

生態旅遊的重要性不應只被界定在「到自然生態地區從事旅遊活動」，也不只是整個遊程是否對環境負責任而已。當它是永續區域及社會發展的策略工具，生態旅遊才不違悖它發展的初衷，亦即，「空間」與「社會」的觀點對生態旅遊的發展是重要的。著重區域發展，從一社區或空間範圍及其社群，共同藉由生態旅遊活動來帶動區域發展，在未來將更有意義（黃躍雯, 2006）。

第二節 過去執行計畫與研究成果彙整

自 1999 年起，雪霸國家公園管理處即試圖結合南三村，共同發展雪見地區的生態旅遊，其間進行了許多委託調查研究，再加上學者的學術研究成果，可彙整成下表（表 2.1）：

表 2.1 雪見地區發展生態旅遊相關調查研究

年度	計畫（論文）名稱	計畫主持人（作者）
1999	雪霸國家公園登山步道及聯外道路交通系統之規劃研究：以生態旅遊之觀點	賴明洲
2000	雪見地區發展生態文化旅遊運作模式研究	黃躍雯
2001	雪見地區泰雅文化重現之探討	尤瑪·達陸（黃亞莉）
2002	祖先的小米（紀錄片）	弗奈·瓦旦（林為道）
2003	泰雅族生態智慧之探討—以雪見為例	林益仁

2003	雪霸國家公園遊憩承載量之研究	楊錫麒
2003	原住民觀光遊憩產業永續經營之研究—以雪見為例	俞文德
2004	雪見地區原住民民宿發展可行性之調查與規劃	楊錫麒
2004	國家公園生態旅遊與社區發展研究：雪霸國家公園雪見地區的個案（內政部營建署委託）	黃躍雯
2006	雪霸國家公園雪見地區的生態旅遊發展策略（中國地理學會會刊第 37 期）	黃躍雯

資料來源：本研究整理

國家公園當局在南三村推動生態旅遊的具體行動，歸納主要有：辦理生態導覽人員訓練、辦理村民居家環境改善工程、補助部落生態保育及文化保存工作的進行、辦理傳統文化展演活動暨文化傳承工作、定期辦理居民諮詢會議等幾大項（參見表 2.2）：

表 2.2 雪霸國家公園管理處推動生態旅遊的行動

具體行動	推動時間	影響
1. 辦理生態導覽人員訓練	2003-2004	藉由解說訓練過程，讓居民學習解說技巧，認識生態，更藉以喚起居民對泰雅文化的認同與重視。
2. 辦理村民居家環境改善工程	2002-2004	除改善生活品質，亦形塑社區特有的原住民意象與風格。

3. 補助部落生態保育、文化保存工作	2003-2005	生態保育、文化保存工作得以在民間推動與落實。
4. 辦理傳統文化展演活動暨文化傳承工作 (1) 辦理部落電影院 14 場次 (2) 委託原住民拍攝文化紀錄片	2001-2004	保留當地文化，使地方具有競爭力，也成為生態旅遊的資源。
5. 定期辦理原住民諮詢會議	2003-2005	可以瞭解居民心聲、評鑑施為的良窳，並爭取居民的認同與支持。

資料來源：黃躍雯，2006：34

過去的計畫與研究已累積頗為豐碩的成果，可作為後續工作的參考及指引，茲將其中的重點羅列如下：

一、生態旅遊案例的省思與啟發

在「雪見地區發展生態文化旅遊運作模式研究(2000)」的研究計畫中，歸納分析國外與國內九個較為知名的生態文化旅遊案例，發現原住民部落與生態文化旅遊發展，其成功與失敗，都各有一些可參循的路徑與通則：

1. 土地為原住民生存的根本，切勿輕易讓售或設定抵押
2. 寧可放慢開發腳步，也應在穩定中求成長
3. 成立地方（社區）組織的必要性
4. 協助部落擬具財務計畫，向行庫爭取貸款額度
5. 收取入園費、清潔費及解說嚮導費的必要
6. 實施承載量管制的重要性
7. 政府的全力支持，才是原住民部落發展旅遊成功的關鍵

8. 園區內過多的旅館將導致環境品質的惡化，應考慮設限，並儘量設於園區外
9. 管理處似可考慮擴大遊憩區規劃範圍，並鼓勵鄰近部落共同參與環境的維護
10. 應該善於運用學界與媒體的知識與力量
11. 對地方社會教育訓練的必要性

二、國家公園發展生態旅遊的八大原則

在「國家公園生態旅遊與社區發展研究：雪霸國家公園雪見地區的個案（2004）」的研究計畫中，綜觀生態旅遊相關的定義、目的，並考量參酌國家公園的特質，衍生出國家公園發展生態旅遊的八大原則：

1. 以自然地區作為旅遊目的地
2. 所規劃、設計的各项旅遊活動務必減少對於自然環境及文化的負面衝擊
3. 建立使用者對資源及環境永續發展之觀念
4. 尊重當地文化並促使社區共同從事保育之工作
5. 教育遊客及當地社區居民自然保育及文化保存的重要性
6. 直接提供經費供社區（部落）從事保育工作
7. 務必查覺當地居民是否能持續獲得利益
8. 讓當地居民得以參與決策制訂的過程

三、雪見地區發展生態旅遊的問題及策略

在「雪霸國家公園雪見地區的生態旅遊發展策略」的研究中，分別就利害關係者（社區居民、國家、其他施為者）個別的問題、利害關係者之間的問題以及生態旅遊地（觀光屬性、解說服務、地點行銷）的問題提出分析（黃躍雯，2006）：

1. 社區居民的問題：土地無法固守、對生態旅遊認知有所偏誤、欠缺自主意識。

2. 國家的規劃問題：欠缺「差異化」思惟。習慣於過去「大眾觀光」的規劃手法，不懂得更細膩、以更具差異化的手法去規劃生態旅遊。
3. 其他施為者的問題：欠缺「體驗」的思維。生態旅遊的規劃未來將更重視「體驗」(experience) 在該遊程的重要性。因為體驗可以增加旅遊的深度與感動。然而雪見地區的各個利害關係人（作用者），普遍未感知到「體驗」對當地旅遊規劃的重要性。
4. 各利害關係人之間立場與利益衝突的問題：國家機器的不同部門，本會存在著組織目標的差異，在互動上本就容易有間隙。而地方的各社群組織之間，也會因目標不一致而造成協商上的困難。在發展生態旅遊上，很少互相成就、互補不足。
5. 生態旅遊地發展方向（觀光屬性）的問題：雪見地區雖試圖在發展生態旅遊，但局部地區卻已出現大眾觀光的現象。這都說明了居民對觀光發展的認知，或是國家對地方生態旅遊宣導的不足。
6. 生態旅遊地導覽解說的問題：一旦遊客進到生態旅遊地區，生態導覽人員即將成為遊程中的靈魂人物。但是生態導覽人員在哪裡？夠不夠深度？願不願擔任？都是問題。再者，解說內容的準備亦未就緒，與解說更直接相關的耆老口述歷史故事，則仍欠缺。
7. 生態旅遊地行銷的問題：雪見地區的生態旅遊雖已在發展中，然對外訊息的提供仍有待加強。主要是地方與中央政府未能建構一有效的資訊平台，例如設立旅遊服務中心，或架設旅遊資訊網站等，將訊息對外傳播；同時也拙於舉辦具有創意的節慶活動，未能持續吸引媒體的青睞。

此外，該研究亦針對國家公園、地方政府、其他公部門與私部門提出發展策略的建議，茲將針對國家公園當局所提出的建議列舉如下：

1. 促成生態旅遊觀念的養成

許多問題都是肇因於觀念的不足或是認知的錯誤，因此，最須進行的是生態旅遊觀念的養成與傳達。但若要依賴地方政府似有困難，主要是其制度設計使然，恐怕還須仰仗相對較具理想性格的國家公園當局。過去雪霸處已進行多次教育訓練，召開相關座談會…。但因部落分散，效果仍屬有限，建議應盡可能移樽就教，遷就南三村八落分別進行。為提供不定時、非定點的教育訓練，應輔以拍製短片配合宣傳為宜，內容

包括生態旅遊概念、操作原則與實例解說。拍攝手法應力求平易近人、生動有趣，演員則由當地人擔任。

2. 空間規劃應該再進一步「去領域化」(deterritorialization)

雪霸處雖已在發展區外的夥伴關係，也算是一種「去領域化」的表現，但地方政府多在抱怨中央各部門間多各司其職，交集甚少。國家公園亦本其職責，往往不能（願）越權跨界修築馬路，也多礙於預算編列，多不能在範圍外有所建樹。於是形成部分路段草木修剪、道路修補、景觀營造不連貫景象。國家公園在重視跨界利益 (Benefits Beyond Boundaries) 的當前，應該在整個觀念態度上、規劃手法上再進一步「去領域化」，一併考量園區內外的發展與利益。必要時，也應專案報請層峯核准，避免經費外溢的疑慮。

3. 社區培力計畫的執行

生態旅遊的發展，不只在於以自然為發展基礎，它同時也漸趨強調應以社區為發展基礎 (community-based) 以及對社區的培力 (Scheyvens, 1999)。過去，國家公園的規劃，多由「專業者」直接進行地區空間的規劃，但通常未能與真實的生活世界聯結，導致規劃成果不可行，未能在地方落實。社區培力則強調應由居民的討論形成共識，共同決定社區的發展。但是南三村大多不在園區內，國家公園當局是否有權進行培力計畫？國家公園似可將其視為發展生態旅遊的必須。既然雪見地區發展生態旅遊已成政策，社區發展又為其間重要的一環，國家公園當局自應協助社區進行培力計畫，養成社區的凝聚力 (community cohesion)，同時設法建立與社區利益分享的機制。較具體的做法，可藉著開會，由居民勾勒出其未來發展藍圖，再依可行性逐項協助。

4. 法令問題的解決及適法內容的規劃

地方為推動生態旅遊而配合準備的民宿、餐飲、交通…等，乃至可否發展收費嚮導的問題，如涉及相關法令，多超乎部落的能力，亟須公部門予以協助，例如可否依民宿法提出申請成合法民宿？能否要求劃設為自然人文生態景觀區，才能依法收取嚮導費用？許多事涉不同主管機關及法令適用問題，已非部落居民能力所及，這些業務卻與地方政府（泰安鄉公所）、中央政府（交通部觀光局、原住民委員會、內政部營建署…）

許多單位都有關，建議由國家公園當局予以統合協助；另在自身專業方面如解說教育訓練、生態文化知識等方面也能多予協助完成。

第三節 社區參與及社區培力的重要性

綜合上述的生態旅遊發展概念以及昔日的研究成果可發現，社區參與及社區培力(community empowerment)對於生態旅遊及永續發展而言，是非常重要的工作。在1980年代中期，「社區參與」的概念首次引入旅遊發展研究中，被認為是實現旅遊業永續發展的重要途徑和方法。社區參與的主要精神包括由下而上、民眾參與及地方自主，以及社區培力的概念。生態旅遊結合社區發展的意義在於透過「社區培力」的概念以及「社區凝聚力」的展現，讓社區居民對當地社區環境事務產生關懷與認同，來共同經營生態旅遊。社區凝聚力與社區利益分享的公平機制，都是生態旅遊結合社區發展能否永續的重要因素（黃躍雯，2004）。

培力理論(empowerment theory)最初是為社會工作而提出的，其關注的重點是提高弱勢群體的權力和社會參與，而後培力理論成為諸多社會學科的新興核心概念，並將其應用擴展到旅遊研究領域。此一概念在旅遊研究領域中日漸受到重視，有學者認為只有進行社區培力才能真正凸顯社區在旅遊發展中的主體地位。因此，培力是目的地獲得永續發展的重要前提，培力的觀念必須滲透到整個旅遊系統中。

Scheyvens(1999)是正式將培力理論引入到生態旅遊研究的學者。他認為旅遊培力的對象應當是目的地社區，並提出了一個包含經濟培力、心理培力、社會培力與政治培力等面向之旅遊培力架構（表2.3）。通過增強當地社區在旅遊開發方面的控制權、利益分享權和強調社區在推動旅遊發展方面的重要性，使社區居民從被動參與轉向主動行動，打破不平衡的權力關係，獲取旅遊發展中的決策權，保證當地居民的利益最大化並且能夠部分地控制旅遊在地方的發展（左冰、保繼剛，2008）。

表 2.3 旅遊發展中社區增權（培力）的四維框架

維度	增權	去權
經濟增權（培力）	<p>旅遊為當地社區帶來持續的經濟收益，發展旅遊所賺來的錢被社區中許多家庭共同分享，並導致生活水平明顯提高（新建給水系統、房屋更耐久）</p>	<p>旅遊僅僅導致了少量的、間歇性的收益。大部分利益流向地方菁英、外來開發商、政府機構。只有少數個人或家庭從旅遊中獲得直接經濟收益，由於缺少資本或適當的技能，其他人很難找到一條途徑來分享利益</p>
心理增權（培力）	<p>旅遊發展提高了許多社區居民的自豪感，因為他們的文化、自然資源和傳統知識的獨特性和價值得到外部肯定。當地居民日益增強的信心促使他們進一步接受教育和培訓機會。就業和掙錢機會可獲得性的增加導致處於傳統社會底層的群體，如婦女和年輕人的社會地位提高</p>	<p>許多人不僅沒有分享到旅遊的利益，而且還面臨著由於使用保護區資源的機會減少而產生生活困難。他們因此而感到沮喪、無所適從、對旅遊發展毫無興趣或悲觀失望</p>
社會增權（培力）	<p>旅遊提高或維持著當地社區的平衡。當個人和家庭為建設成功的旅遊企業而共同工作時，社區的整合度被提高。部分旅遊收益被安排用於推動社區發展，如修建學校或改進道路交通</p>	<p>社會混亂和墮落。許多社區居民吸納了外來價值觀念，失去了對傳統文化的尊重。弱勢群體特別是婦女承受了旅遊發展帶來的負面影響，不能公平地分享收益。個人、家庭、民族或是社會經濟群體不僅不合作，還為了經濟利益而相互</p>

		競爭、憎恨、嫉妒很常見
政治增權（培力）	社區的政治結構在相當程度上代表了所有社區群體的需要與利益，並提供了一個平台供人們就旅遊發展相關的問題以及處理方法進行交流。為發展旅遊而建立起來的機構處理和解決不同社區群體（包括特殊利益集團如婦女、年輕人和其他社會弱勢群體）的各種問題，並為這些群體提供被選舉作為代表參與決策的機會	社區擁有一個專橫的或以自我利益為中心的領導集體。為發展旅遊而建立起來的機構將社區作為被動的受益者對待，不讓他們參與決策，社區的大多數成員感到他們只有很少或根本沒有機會和權力發表關於是否發展旅遊或應該怎樣發展旅遊的看法

資料來源：Scheyvens(1999)，引自（左冰、保繼剛，2008：60）

關於培力的手段，西方的研究主要集中在「資訊培力」和「教育培力」兩個方面。中國大陸的學者另提出了進行「制度培力」的必要性，強調社區培力必須通過一定的政治制度來體現（王寧，2006）；亦有學者認為應將「權力」的範圍擴展到「個人權力」，提出了個人培力先於社區培力的觀點，強調「個人權利的增進」的重要性：即培力還應擴展到對居民個人權利，包括經濟權利、社會權利以及政治權利的增進和保護（左冰、保繼剛，2008）。在培力的實踐上則可分為三個組成部分：意識喚醒、知識增進和採取行動，讓弱勢人群從附屬(subjection)到自主(subjectivity)(Cruikshank, 1999:70；引自：羅秀華，2001)(表 2.4)。社區培力強調應由居民的討論形成共識，共同決定社區的發展。（政府單位）國家公園可協助社區進行培力計畫，養成社區的凝聚力，同時設法建立與社區利益分享的機制（黃躍雯，2006）。

表 2.4 培力的手段和實踐方式

	西方學者的看法	大陸學者的補充
培力的手段	資訊培力、教育培力	制度培力、個人權利的增進
培力的實踐方式	意識喚醒、知識增進、採取行動	

資料來源：整理自（羅秀華，2001）、（左冰、保繼剛，2008）

目前在台灣的部落培力經驗中，大安溪部落廚房可以說是相當成功的案例。黃盈豪（2008）在《社區產業與泰雅部落—大安溪部落共同廚房對社區工作教育的反思》一文當中清楚地指出，部落共同廚房的理念來自於泰雅部落「共食共作」的Gaga傳統。此一傳統雖然在漢化的過程中逐漸消失，但財團法人至善社會福利基金會企圖協助部落透過「共同廚房」回歸部落智慧，以培力在地部落年輕人，從能力建構促進社區自主，以及推動部落產業回饋社區照顧作為工作目標（黃盈豪，2008）。作者本人在大安溪部落工作站服務長達八年，他認為，結合社會企業的概念，在尊重部落文化主體的前提下，將有助於整合市場與社區概念，有效協助部落建構社區產業，創造部落在地就業機會。這樣的培力過程當然需要長期投入，才能與部落中間份子培養深厚的協力工作關係。本計畫的執行時間與投入資源不足以完成此一任務，但嘗試進行初步培力，一方面協助業者具備較佳經營能力，另一方面透過教育與溝通方式，告知其為部落走向社會企業的重要種子，社區整體朝向生態旅遊發展，需要透過他們的合作與帶領，整合各方資源，發展象鼻部落自己的生態旅遊事業。

第三章 雪見地區發展生態旅遊的條件與資源

第一節 雪見地區生態旅遊資源調查

一、調查範圍：包括苗栗縣泰安鄉士林、象鼻及梅園三村（合稱南三村）。如圖 3.1 藍色框線所示。

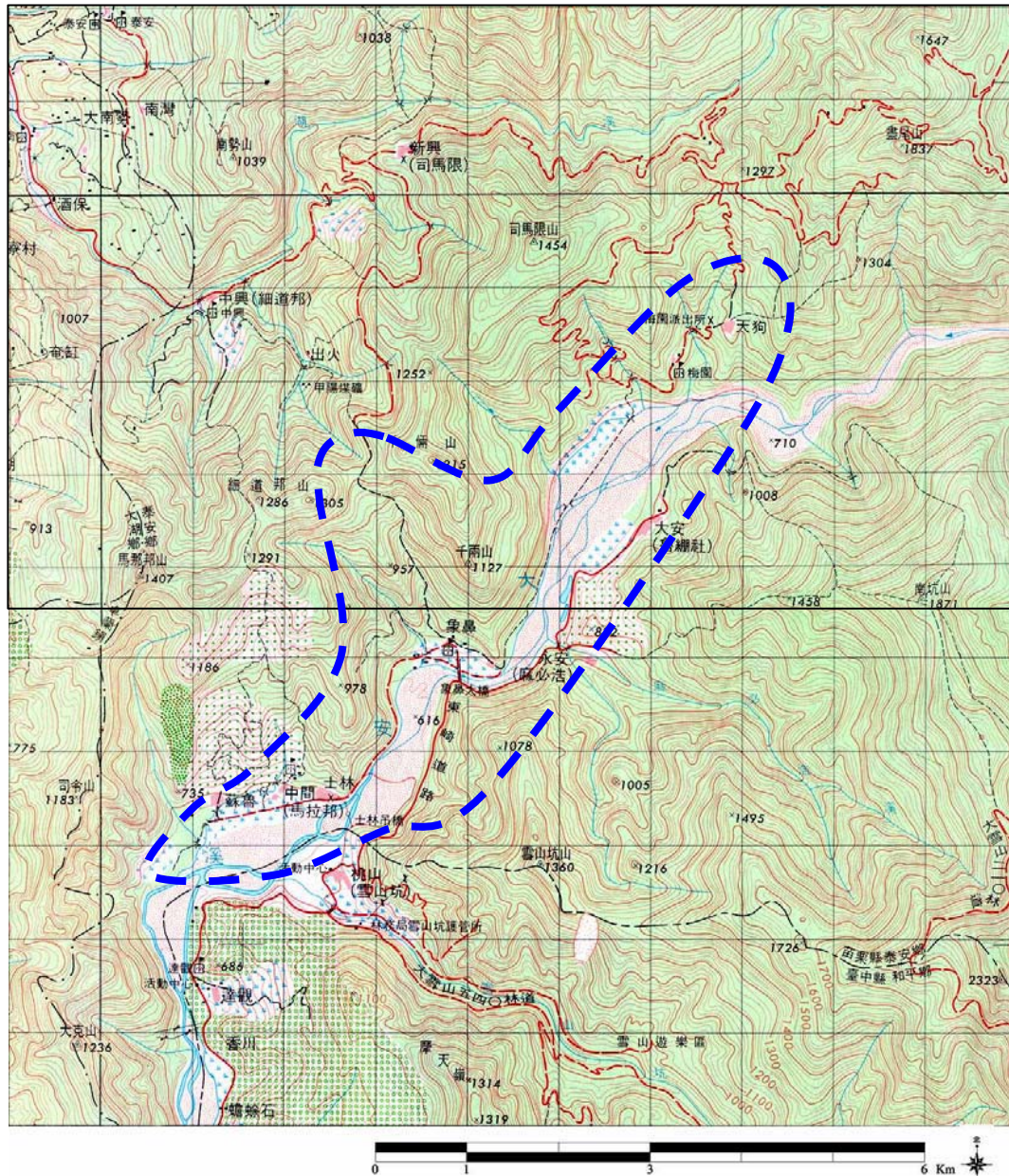


圖 3.1 資源調查範圍

二、調查方法

1. 現地觀察記錄：由動物、昆蟲、植物及觀光規劃等專業人員進行現地探勘記錄。
2. 文獻資料蒐集：蒐集有關地方民俗植物、動物、地質及人文歷史等相關文獻資料。
3. 訪談：訪談地方文史工作者、觀光相關業者及居民等，訪談內容包括目前觀光資源使用現況及部落中特殊的資源等。

三、調查限制

1. 因本案工作時程短暫，自然資源之實際野外調查僅在九、十月進行，無法進行一整年度物候調查，物種登錄有限。而雪見遊憩區歷年雖已累積許多動植物資源研究報告，但南三村與雪見遊憩區的海拔高度及氣候環境差異極大，無法引用參考，僅能以訪問補足其它季節可能提供觀光使用之自然資源。
2. 泰雅族是台灣分佈最廣的原住民族，每一地區的語言、民族植物應用、服裝及紋面之紋飾…等皆不盡相同。以北勢群為研究對象的資料除染織工藝外，其餘幾乎闕如。在訪談中得知地方文史工作者，如尤巴斯·瓦旦·弗奈·瓦旦…等，歷年來陸續進行田野調查，但資料尚未整理及訴諸文字。

四、調查內容：

以南三村為主，可提供觀光遊憩的人文資源、自然資源、公共設施，例停車場、公廁，及相關旅遊服務設施，例民宿、餐飲等基礎資料。依村落分述如下：

1. 士林村

- (1)簡介：士林村包括士林、中間及蘇魯三部落，但三部落並無明顯之分界。士林部落舊稱「馬拉邦」，以一位頭目的名字命名。「蘇魯」是泰雅語「背後」的意思，因為當地居民原本住在大克山的背面，大約三百年前沿著大安溪谷陸續遷徙而來，在此定居的族人便以蘇魯這個名稱緬懷祖先的故居。中間部落因剛好位於士林村三個部落中間而得名。而士林村的名字來自日治時期，當時日本人為了管理北勢群，在此地設置警察駐在所本部，並在司令山設置砲台。由於此地是日本人

管理北勢群泰雅人的中心，所以叫做「司令」，後來取其諧音為「士林」。居民多以蔬果栽植為主業。

(2)環境概述：位於河階地，腹地廣闊。士林部落房舍較密集，中間及蘇魯部落人口較少，多蔬果園及空地。

(3)生態資源：次生林演替初期，以陽性樹種為主，大片桂竹林及果園，森林層次有限，多樣性低。村落多農作地。動物以常出現於次生林、人工林及農作地的種類為主。

(4)文化資源：無

(5)景點敘述：

A. 士林國小：921 地震後重建，建築具有特色，但面積小，車道狹窄、停車不易，且為學校單位。

B. 馬拉邦古道：馬拉邦古道經由細道邦向南連接北坑溪古道，向北可連接鹿場的連嶺古道，日治初期曾被利用為隘勇路，保護樟腦製造與伐木產業。現在古道上仍有古戰場遺址，以及日人和原住民爆發激烈戰鬥的險要地點石門。但位在士林村的此段僅為古道的一小段，且部分為私人土地，步道穿過果園，景觀單調，無遮蔭，遊客及居民利用率低。

C. 士林壩：於民國 81 年 3 月動工，歷經十一年完成，將大安溪的水引至卓蘭發電廠，發電後的水用以增加鯉魚潭水庫的水量，每日可供七十萬噸的用水。但因未疏浚，土石堆積，導致潭面積縮小，景觀不佳。壩頂道路旁設有泰雅文化的解說牌，但因年代久遠，材質略有損毀，且少有遊客利用。東崎道路與士林壩旁有一較寬廣的人行道，假日時常有居民聚集於此，販售當地蔬果。

(6)住宿供給：計有達拉灣文化園區及比浩民宿兩家。

(7)其他供給：村內停車方便，有雜貨店、無公廁。

2. 象鼻村

(1)簡介：象鼻村由北而南包括大安、永安及象鼻三個部落。象鼻部落舊稱 Me-pu-wan，因為當時有許多野生的蕃石榴；日治時期，日本人看

到千倆山向東南延伸的山脊，筆直嵌入大安溪的河谷中，很像大象的鼻子，便取名為象鼻。永安部落是麻必浩溪匯流入大安溪之處，舊稱「麻必浩」，原來叫做麻必魯浩，是為紀念一位英明的頭目，而以其名作為社名。大安部落舊名「努呼路瑪」，意思就是以竹子為界線。當地原有一處桂竹園，保護下游部落免於洪水侵犯。這裡是種植最多桂竹的地方，人口也居南三村八部落之冠。居民多以栽植甜柿或打零工為生。

(2)環境概述：

- A. 象鼻部落：位於河階地上，腹地小，街道狹小，屋舍間距離較開闊。人口數少，部落內多閒置空地。
- B. 永安部落：位在東崎道路東側上方坡地，房舍集中，僅入口處有寬廣的空地。
- C. 大安部落：位在東崎道路兩側，房舍集中，街景雜亂，但沿路可看見數量頗多的高角屋，無寬廣空地。

(3)生態資源：坡地為大面積的柿子園及桂竹林，其餘多為演替初期的次生林，僅部分不易利用的陡壁維持較自然的狀況。秋季可以看到台灣欒樹黃色的花及紅褐色的果實，或檫木的黃葉，把山壁點綴的色彩繽紛。動物以常出現於次生林、人工林及農作地的種類為主。

(4)文化資源：

- A. 泰雅染織：由象鼻部落尤瑪·達陸成立的泰雅染織研究中心（野桐工坊），致力記錄、保存泰雅染織文化與技術。已具有國際知名度，即將開拍的電影「賽德克·巴萊」中的部分服飾由此工坊承製。是南三村重要的文化資源。
- B. 祖靈祭：日期由各部落頭目決定，目前北勢群多在每年七月十五日至八月底舉行，當地人亦稱「掃墓節」。家戶準備各種祭品，在黑夜天未破曉之時，前往指定地點告祭祖先，感謝祖先庇佑及作物豐收，然後再回到部落齊聚歡樂。其中又以永安部落仍維持傳統祭儀，並且十分隆重。但屬於部落內部重要活動，並未對外進行觀光宣傳。

- c. 高腳屋：類似傳統泰雅族建築「望樓」，以木頭或竹子搭建而成。大安部落幾乎家戶前都有一高腳屋，形成特殊的景觀。

(5) 景點敘述

- A. 泰雅染織文化園區：包括泰雅染織中心、苧麻園及竹屋。竹屋部分建築經費來自雪霸國家公園，目前平面展示泰雅傳統染織過程，及作為簡報場地。染織中心以研究實做為主，僅接受團體預約導覽或染紡 DIY 活動，導覽路線包括部落及苧麻園，DIY 包括藍染、編織及紋面。設有作品展售空間，是南三村唯一具規模的工藝品展示場所。
- B. 象鼻古道：全長大約三公里，皆為茂密的桂竹林，早期為「南北縱貫道路」，用以運輸物品。古道上的象鼻觀護所，是日治時期為理蕃政策所設的眾多觀護所之一，用來關犯人或部落中不乖的族人，目前只能看到觀護所遺留的石砌牆面。古道僅入口處有一小段木製棧道，之後步道皆無鋪面，亦缺少指標及解說牌（古道解說牌立在東崎道路往象鼻吊橋的涼亭內）。再加上無人維護，八八水災後已中斷。古道多在桂竹林下，生物多樣性低，但具有重要文化價值。
- C. 象鼻吊橋：這座年紀超過半世紀的古老吊橋，是唯一橫跨大安溪流域的吊橋。為日治時期永安、大安部落學童上學的必經路線，也是象鼻古道的起點。相傳當年日本政府為鎮壓強悍的泰雅族北勢群，於是在象鼻上打洞穿環建造吊橋，像是牢牢的拴住部落的一舉一動。具有重要文化價值，但因維修經費不足，安全堪慮。
- D. 馬必浩溪：水泥化，自然度低，且無親水設施。受上游果園施灑肥料及農藥，水質呈現優氧化。

- (6) 住宿供給：計有達拉崗民宿、李子園民宿、茶場民宿、田阿成甜柿民宿及象鼻休閒山莊共五家。

(7) 其他供給：

- A. 象鼻部落：外圍停車方便（象鼻國小旁、三村聯合辦公室前），部落內僅竹屋前有一約可停靠 7 部車的小型停車場。有雜貨店 1 間、公廁 2 間（1 間位在象鼻國小旁，1 間位在達拉崗休閒農業園區、中象道路旁）。

B. 永安部落：僅部落下方、麻必浩溪旁有一大片空地，部落內無停車空間。有雜貨店、無公廁。

C. 大安部落：無可供停車之空間，有雜貨店、無公廁。

3. 梅園村

(1) 簡介：包括天狗及梅園兩部落。天狗部落舊稱「把奴」，意思是高而平坦、適合居住的地方。因為地形像一條狗蹲伏的樣子，所以在日治時期改名為天狗。梅園舊稱「麥路豐」，也就是「水池」之意，以前是打獵必經之處。後來由於此地盛產梅子，日治時期改稱梅園。居民多以栽植甜柿或打零工為生。

(2) 環境概述：

A. 天狗部落：地勢平坦，位在雪見遊憩區聯絡南三村的必經之處，在梅園派出所前面的平台，整個部落景觀盡收眼底。部落前方有一大空地（原轉運站預定地），目前荒廢。

B. 梅園部落：腹地狹小，屋舍集中。入口處不明顯。部落下方近河床處有一大片公有地，可評估做為轉運站之可行性。

(3) 生態資源：坡地為大面積的柿子園及桂竹林，其餘多為演替初期的次生林。

(4) 文化資源：有 3 位紋面老人。其中一位為 104 歲的人瑞 Lawa · Tawyu（但據文史工作者尤巴斯·瓦旦所稱，Lawa · Tawyu 僅 94 歲，且具有巫醫身份）。

(5) 住宿供給：有都瑪斯民宿、么嶼民宿、拉夕民宿及哈告·尤巴斯民宿，共計四家。其中哈告·尤巴斯民宿目前已暫停營業。

(6) 其他供給：

A. 梅園部落無停車空間，有雜貨店、無公廁。

B. 天狗部落停車方便，有雜貨店、小吃店，梅園派出所廁所可借用。

五、觀光資源綜合整理

觀光資源可歸類為生態、生產及生活資源，合稱為「三生」資源，其內容如下（詳見表 3.1）：

1. 生活資源：與當地居民自身相關的事務，包括：居民特質、日常生活特質、部落文化及慶典活動等。

(1) 居民本身特質：包括語言、宗教信仰、居民的特色、人文歷史。

(2) 居民日常生活特質：包括飲食、衣物、建物、開放空間、交通方式等。

(3) 部落文化及慶典活動：包括工藝、表演藝術、傳統小吃、慶典活動等。

2. 生態資源：包括該地氣象、地理、生物及景觀等。

(1) 氣象：氣象與地方產業的關係、氣象預測的方法、特殊的氣象。

(2) 地理：地形、土壤、水文與地方產業的關係。

(3) 生物：動、植物。

(4) 景觀：包括全景、特色、焦點景觀等。

3. 生產資源

(1) 農作物：包括糧食作物、特用植物、園藝作物、飼料與綠肥作物、藥用作物等。

(2) 生產活動：包括果園耕種、蔬果、花卉耕種等。

(3) 農具：耕作、運輸、貯存、盛裝及防雨等工具。

表 3.1 雪見地區可供觀光遊憩之三生資源

項目	資源項目	內 容
生態資源	1. 動物生態	9 月份共記錄甲殼類 1 科 1 種、兩生類 3 科 7 種、鳥類 16 科 34 種。昆蟲調查以鱗翅目及蜻蛉目為主，記錄鱗翅目 6 科 15 種、蜻蛉目 2 科 5 種（動物名錄詳見附件六）。在中象步道約海拔 1 千公尺的產業道路上，同時有中、低海拔森林性鳥種棲息，以畫眉科鳥類居多，但鳥況不穩定；附近亦記錄到赤腹鷹、林鵑及蜂鷹，判斷應為偶然過境之個體。昆蟲以次生林、人工林及農作地常出現的種類為主。
	2. 植物	多為果園及桂竹林，其餘為演替初期的次生林，以山黃麻、小葉桑及構樹為主，間參雜相思樹、油桐造林，及小面積的柳杉造林。不易開發的陡坡以檫木及台灣欒樹為主要樹種。
	3. 大安溪河谷	發源於大霸尖山。河面寬廣。二本松解說站是眺望大安溪流流域最佳地點。
	4. 麻必浩溪	水泥化，無親水設施，受上游農耕施肥影響，水質呈現優氧化。
	5. 部落景觀	士林村及象鼻部落位在大安溪的河階地形。無特殊景觀。
	6. 山蘇林	位在台中縣和平鄉雪山坑河流域，昔日「雪山坑花園」上方，但入口處距離士林村車程僅約 5-10 分鐘，部分民宿業者亦安排此項行程，故建議納入行程規劃。沿途無明顯指標，道路損毀；但林相完整、層次豐富，森林以檫木為優勢樹種，每棵樹上幾乎都有蕨類植物山蘇，林下潺潺小溪流過，有著寧靜、神秘的氣氛。但根據部落文史工作者口述，此地原是泰雅族人與日軍對抗的古戰場，有許多祖

		靈。所以建議在入口處設置解說牌，提醒遊客在森林中保持安靜、及應該遵守的行為。
生產資源	1. 甜柿	產季為每年 10 月至翌年 1 月。鄉公所近年推動「甜柿節」活動，但多以販售為主，較少提供採果體驗。甜柿為本區重要經濟作物之一，但噴藥及施肥皆影響生態環境，大面積的開墾亦造成水土保持問題。
	2. 桂竹筍	每年 4 月採收、加工。為本區重要經濟作物之一。大面積的桂竹林降低生物多樣性。
	3. 紅肉李	每年 5-7 月採收。未提供採果體驗。
	4. 短期作物	包括四季豆、甘藍、辣椒、甜椒及苦瓜…等。除中盤收購外，當地居民會於假日在士林壩旁空地販售。
	5. 竹編魚籠、蝦籠	為早期捕捉魚蝦蟹的工具，編工精緻，造型優美。目前僅有數位老人家仍有此手藝。
	6. 士林壩	整體景觀美感不足。
生活資源	1. 染織工藝	泰雅族的染織是原住民族中最傑出的。會織布的女人社會地位愈高。傳統的織品中，菱形紋和橫紋是基本形式，大部分的圖案都由此變化而來。織物上的圖案是集體記憶，甚至記載了遷居、狩獵等過程，具有非常重要的文化意義。象鼻部落泰雅染織中心具有國際知名度，亦提供展示場、導覽解說、DIY 體驗活動等。南三村曾受行政院九二一震災災後重建推動委員會、行政院原住民委員會及苗栗縣政府輔導，於各部落成立工藝坊，但現今幾乎已停業。
	2. GaGa 信仰	Gaga 包括各種生活規範、價值判斷、道德律法、禁忌、儀式禮俗等，也有「祖先的訓示」之意。泰雅族人相信，祖先會保佑遵守 Gaga 的人；反之則會受到懲罰。Gaga 信

生活資源		仰確保部落中的每個人都能安分守己、必要時團結合作、互相幫助，遵守祖先的遺訓，延續並維護文化。Gaga 信仰是內化至生活中，而非外顯的文化表徵。唯在部落中到處可以看見象徵「祖靈的眼睛」的傳統菱形紋，部落居民說就像是祖靈時刻看著族人的舉止，提醒不可違背規範。
	3. 遷移史及戰爭史	在原住民抗日的中部戰役中，北勢戰役比霧社事件更為慘烈。根據部落文史工作者尤巴斯·瓦旦敘述，北勢八部落及雪見地區有豐富的戰爭史，原住民抗日的最後一役即發山在雪見。唯現今僅留九田砲台遺址，文史工作者曾做過部落耆老口述歷史，但未付諸文字。
	4. 祖靈祭	為部落中較盛大的傳統祭祀儀式，但地方居民認為其為部落內部活動，不宜對外開放觀光。部落文史工作者弗奈·瓦旦對各部落組靈祭留有資料紀錄。
	5. 紋面文化	<p>泰雅及太魯閣族都有紋面的習俗。傳統上，男人必須具有狩獵、出草等技能，女人必須熟悉織布技巧、潔身自愛，才有資格紋面。紋面表示具備了結婚的資格，可說是泰雅族人的成年禮，是身分地位和榮譽的表徵。泰雅族認為人死後靈魂會越過彩虹橋與祖靈相會，紋面的標記，亦是死後與祖靈相會的重要憑藉。</p> <p>南三村尚有 7 位紋面老人。曾有民宿業者安排遊客參訪，但因為打擾老人生活，及遊客不尊重的態度，紋面老人對此意願不高。</p>
	6. 狩獵文化	泰雅族「靠山吃山」，山林中豐富的動物是重要的蛋白質來源，因此發展出一套狩獵文化，用以維護人與自然的永續關係。泰雅族的狩獵禁忌包括：狩獵須避開動物繁殖期；捕到懷孕或幼小的動物必須放生，不可捕捉超過需要的獵物量；狩獵中不可口出穢言；不能燒毀或濫砍森林中的樹；對獵物要尊敬，不能拿獵物開玩笑，要珍惜獵物的肉等。目前南三村尚有許多獵人，亦會設置陷阱捕捉。在

生活 資 源		訪談過程中，許多老一輩的族人表示狩獵是泰雅族的傳統，不可能放棄，捕到獵物後多是族人享用，僅有少數職業獵人以此為生。
	7. 象鼻古道	具有重要歷史意義，但欠缺維護費用及人力，再加上步道多在竹林下，生物多樣性低，目前使用狀況不佳。
	8. 象鼻吊橋	遊客一定會造訪的景點，但維護不易，必須重視安全問題。
	9. 馬拉邦古道	為馬拉邦古道的支線，沿途景觀單調，使用率極低。
	10. 學校	士林分校為 921 地震後重建之校園，建築物特殊。但其為教學單位。
	11. 傳統建築	泰雅族以竹子為建構房舍的主要材料。傳統的建物已不復見，但在部落裡還可以看到許多高腳屋，其為泰雅族傳統的望樓。早期是一種防禦建築，夜間由青年輪流擔任警戒。望樓以木頭做支架，再以竹子搭蓋地面、牆壁和屋頂，三面開窗，以便眺望，架高約三、四公尺。因為視野良好，經常成為部落青年的聚會之處。部落內四處可見高腳屋，多屬私人空間，僅少數位在路旁，但多以傾圮損毀。

資歷來源：本研究分析整理

第二節、生態旅遊資源分析與評估

一、生態旅遊資源分析

依據 CLI(Canada Land Inventory)系統對於環境資源使用的評估，將評估分成使用潛力性(Use Capability)、使用可行性(Use Feasibility)、及使用適宜性(Use Suitability)三階段加以分析。透過各種調查、分析與評價的方式，以瞭解區域發展生態旅遊的潛力。

1. 潛力分析：由居民意願、現地資源、遊客需求及觀光專業人士評價診斷，分析觀光資源之潛力。本專案對生態、生產及生活三類資源之評估指標敘述如下：

生態資源之評價，以「多樣性」、「稀有性」、及「觀賞性」為評估指標

生活資源之評價，以「代表性」及「稀有性」為評估指標

生產資源之評價，以「代表性」為評估指標

潛力分析共分為 I、II、III 三級。I 級代表具有發展生態旅遊的潛力；II 級代表其潛力較 I 級差，但仍具有發展生態旅遊的可能性；III 級代表其較 I、II 級差，不具備吸引力，無發展生態旅遊的可能性。

2. 可行性分析：從經濟效益及經營管理面評估資源是否可以提供觀光遊憩使用。例士林分校雖具備觀光潛力，但是其為教學場所，在上課期間並不適合提供觀光遊憩，所以可行性較低。
3. 適宜性分析：針對資源的潛力與條件限制，進行適宜性分析，找出適宜發展的項目及類型。例士林分校可於寒、暑假或假日提供遊客參訪，或是舉辦遊學活動、假日學校等。

表 3.2 南三村生態旅遊資源分析

項目	資源項目	潛力分析	可行性分析	適宜性分析
生態資源	1. 動物生態	II	賞鳥活動	20 人以內團體預約解說
	2. 植物	III		
	3. 大安溪河谷	II	觀景平台觀賞	40 人以內預約解說活動
	4. 麻必浩溪	III		
	5. 部落景觀	III		
	6. 山蘇林	I	與經營單位合作整修	8 人以內小團體預約，高底盤四輪驅動車進入，解說員帶領
生產資源	1. 甜柿	II	鼓勵朝向有機農業發展，及研發加工品	發展 40 人以內預約採果體驗活動
	2. 桂竹筍	II	鼓勵提昇產品附加價值	發展 40 人以內預約採收、加工體驗活動
	3. 紅肉李	III		
	4. 短期作物	III		
	5. 魚籠、蝦籠	II	傳承編織及傳統捕魚技藝	發展 20 人以內預約解說體驗活動
	6. 士林壩	II	觀賞	適宜 40 人內團體預約導覽解說。
生活資源	1. 染織工藝	I	私人研究機構，負責人有意願協助推展	適宜發展 20 人內預約導覽解說、體驗活動。
	2. GaGa 信仰	II	解說題材	發展 20 人內預約解說活動
	3. 遷移及戰爭史	I	解說題材	發展 20 人內預約解說活動
	4. 祖靈祭	I	地方居民無意願發展為觀光活動	
	5. 紋面文化	I	以紋面耆老之意願為主要考量。	可發展 20 人以內預約參訪活動。唯需更嚴謹的操作方式。

生活 資源	6. 狩獵文化	II	鼓勵居民減少狩獵活動，轉型導覽解說。	發展10人內預約解說體驗活動
	7. 象鼻古道	II	需有專責單位維護設施	20人內預約導覽解說。
	8. 象鼻吊橋	I	需有專責單位維護設施	20人內預約導覽解說。
	9. 馬拉邦古道	III		
	10. 士林分校	II	活動需經過校方同意及配合。	20人以內假日團體預約參訪，寒暑假遊學活動。
	11. 傳統建築	II	修建公共高腳樓提供使用	10人以內的餐飲或休憩空間

資歷來源：本研究分析整理

二、規劃生態旅遊路線

1. 交通指引

(1) 自大湖進入：車程約 35 公里，約 1.5-2 小時

國道 1 號→苗栗交流道→72 快速道路（或從公館接台 6、台 3 線）→大湖→苗 61 線→中興檢查哨（入山證）→司馬限林道→二本松解說站→國家公園界碑（盡尾山登山口）→雪見遊客中心暨管理站

(2) 自卓蘭進入：車程約 55 公里，約 1.5-2 小時

國道 1 號→三義交流道→台 13 線→苗 52 線→台 3 線往卓蘭→左轉白布帆大橋→中 47 線（東崎道路）→台中縣達觀、桃山部落→苗栗縣泰安鄉士林壩→象鼻村→梅園村→二本松解說站→國家公園界碑（盡尾山登山口）→雪見遊客中心暨管理站

(3) 自東勢進入：行程約 55 公里，約 2.5~3 小時

國道 1 號或 3 號→國道 4 號（往東勢方向）→台 3 線（豐勢路）→東勢鎮→中 47（東崎路）往雙崎、達觀方向→泰安鄉士林壩→象鼻村→梅園村→二本松解說站→國家公園界碑（盡尾山登山口）→雪見遊客中心暨管理站

2. 建議行程

遊客若要充分享受雪見遊憩區的自然美景，及深入瞭解南三村的泰雅文化，建議安排二日或三日遊。但因雪見遊憩區未提供餐飲及住宿，遊客必須事先預約南三村的民宿，有些民宿亦提供套裝行程及導覽解說服務，可事先洽詢。

南三村開墾大面積的果園及竹林，自然景觀不佳，但有豐富的泰雅文化內涵，所以必須透過解說及體驗活動，才能深入瞭解，提高遊憩滿意度。而內政部「生態旅遊白皮書」中強調「真正的生態旅遊應將關懷生態保育和地方社區福祉列為必要考量」，因此在行程建議上，鼓勵遊客在地消費、聘請地方解說員，以促進部落經濟的改善。

因南三村屬尚未開發的遊憩點，觀光設施及解說服務供給有限，再加上部落或村內無發展共識、亦缺少地方非營利組織持續推動，短時間內發展「生態旅遊」有一定的困難度，故提出「慢遊、慢食、慢活」的「三慢」概念，設計套裝行程，建議遊客放慢腳步、融入部落，體驗不同的文化及生活方式。

(1)一日遊：包含雪見遊憩區及鄰近部落（詳見表 3.3）

表 3.3 一日遊行程表

時段	活動	地點	內容
06:45-08:30	出發、車程	大湖 (或卓蘭) (或東勢)	1. 大湖—司馬限林道(苗 61 線)—雪見 2. 卓蘭—南三村(中 47 線)—雪見 3. 06:00-08:30 東勢—南三村(中 47 線)—雪見
08:30-12:00	印象雪見	雪見遊憩區	遊客中心影片觀賞、生態步道體驗及解說、二本松解說站
12:00-12:30	車程		雪見—天狗
12:30-13:30	慢食泰雅	天狗部落	午餐
13:30-13:50	車程	象鼻部落	天狗-象鼻
13:50-15:20	印象泰雅		參訪泰雅紡織中心、染織體驗 DIY
15:20-17:00	尋根泰雅		象鼻吊橋、象鼻古道
17:00-17:30	田園泰雅	士林村	士林壩、採買田園蔬果
17:30-	賦歸		

(2) 二日遊：包含雪見遊憩區及鄰近部落。可以串連大湖-雪見、卓蘭-雪見或東勢-雪見遊憩帶（詳見表 3.4）。

表 3.4 二日遊行程表

時段	活動	地點	內容
第一天			
12:15-14:00	出發、車程	大湖 (或卓蘭) (或東勢)	1. 大湖—司馬限林道(苗 61 線)—雪見 2. 卓蘭—南三村(中 47 線)—雪見 3. 11:30-14:00 東勢—南三村(中 47 線)—雪見
14:00-15:30	印象泰雅	象鼻部落	參訪泰雅紡織中心、染織體驗 DIY
15:30-17:00	尋根泰雅		象鼻吊橋、象鼻古道
18:00-19:30	慢食泰雅	南三村	晚餐
20:00-21:30	趣味泰雅	室內	DIY 活動(竹製品、柿子布袋、搗麻糬等)
22:00-	星空伴眠	南三村	民宿
第二天			
08:30-14:00	印象雪見	雪見遊憩區	遊客中心影片觀賞、生態步道體驗及解說、二本松解說站(午餐可由民宿供應「泰雅獵人飯團」或風味便當)
14:00-14:30	車程		雪見-天狗
14:30-15:00	賞味泰雅	天狗部落	下午茶-馬澳茶葉蛋、馬澳咖啡、五葉松汁等
15:30-16:00	車程		天狗-士林
16:00-16:30	田園泰雅	士林村	士林壩、採買田園蔬果
16:30-	賦歸		

(3)三日遊：包含雪見遊憩區及鄰近部落。可以串連大湖-雪見、卓蘭-雪見或東勢-雪見遊憩帶（詳見表 3.5）。

表 3.5 三日遊行程表

時段	活動	地點	內容
第一天			
12:30-14:00	出發、車程	大湖 (或卓蘭) (或東勢)	1. 大湖—司馬限林道(苗 61 線)—雪見 2. 卓蘭—南三村(中 47 線)—雪見 3. 11:30-14:00 東勢—南三村(中 47 線)—雪見
14:00-16:00	森林浴場	桃山部落	探訪山蘇林
16:00-17:30	田園泰雅	士林村	認識、採摘蔬果(晚餐材料)
18:00-19:30	慢食泰雅	南三村	晚餐
20:00-21:30	智慧泰雅	鄰近步道	夜間觀察(青蛙、哺乳動物、狩獵文化、出火)
22:00-	星空伴眠	南三村	民宿
第二天			
08:30-14:30	印象雪見	雪見遊憩區	遊客中心影片觀賞、生態步道體驗及解說、二本松解說站(午餐由民宿供應「泰雅獵人飯團」或風味便當)
14:00-14:30	車程		雪見-天狗
14:30-15:30	賞味泰雅	天狗部落	下午茶-馬澳茶葉蛋、馬澳咖啡、五葉松汁...等
15:30-16:00	車程		天狗-南三村
16:00-18:00	農業泰雅	南三村	農事體驗、採果 DIY
18:00-20:00	慢食泰雅	南三村	晚餐
20:00-21:30	聖稜的星光	鄰近步道	觀星、搗麻糬(米糕)活動
22:00-	星空伴眠	南三村	民宿
第三天			
06:00-06:30	鳥語泰雅	中象道路	賞鳥
06:30-09:00	早餐	各民宿	收拾行李
09:00-10:30	尋根泰雅	象鼻部落	象鼻吊橋、象鼻古道

10:30-12:00	印象泰雅		參訪泰雅紡織中心、染織體驗 DIY
12:00-14:00	慢食泰雅	象鼻或士林	午餐
14:00--	賦歸		

3. 四季特色遊

- (1)春季：4月清明節前後，是桂竹筍量產的時候，可以安排「桂竹筍之旅」，除了品嚐竹筍佳餚外，還可以透過採筍、加工等體驗活動，瞭解泰雅族對桂竹的各式應用。晚上，還可以賞「雙星」--天上的星星及地上的螢火蟲。
- (2)夏季：8月份各部落會舉辦「祖靈祭」，仍依循傳統的儀式。遊客可以體驗祭典的文化意涵，但必須先經過部落族人的同意，以示尊重。
- (3)秋、冬季：10月至隔年1月，是甜柿盛產季，可以順便品嚐高品質的「雪見甜柿」。冬季有機會可以欣賞到聖稜線的雪景，或是稜線上的雲瀑，如詩如畫，仿若仙境的美景。

三、生態旅遊資源整體評估

1. 泰雅文化及部落歷史必須藉由解說活動傳遞給遊客，但目前解說員供給不足，素質也必須再加強，建議應長期培訓部落解說員，並成立解說員組織，運作解說服務供給、解說員進修等相關事宜。
2. 部落文史資料闕如，例民俗植物應用、原住民傳說及戰爭史…等。應鼓勵、補助地方文史工作者進行田野調查，並記錄整理成文字，以便充實解說內容。
3. DIY 及體驗活動不足，建議由專業團隊輔導研發，並培訓活動帶領員。

第三節、社區組織運作現況

根據相關文獻回顧以及部落發展生態旅遊的經驗，社會組織在旅遊發展過程中扮演相當重要的角色，為生態旅遊發展的重要條件之一。因此，本研究針對象鼻部落地區進行了社會組織調查後發現，目前部落內包含三個不同社會組織，包括達拉崗農場、象鼻社區發展協會，以及田班長甜柿產銷班。

一、主要社區社會組織概述

1. 達拉崗農場

由當時仍從事茶樹種植與茶葉生產的田金竹安所發起，由達拉崗地區約 20 戶農家所組成，農家主要種植作物為甜柿。組織的性質是共同農場，發起的主要目的乃期望透過產銷共同合作計畫，改善農民的弱勢與被剝削地位。達拉崗農場成立以來在田金竹安的帶領下舉辦多次的甜柿節活動，如去年的「2008 甜柿節快樂全家遊活動」，活動除了甜柿銷售與採果活動外，並以田金竹安的茶場農場作為主要場地，設計一系列傳統的泰雅打獵遊戲，包括了傳統的原住民抓山豬、野兔陷阱 D I Y、親子射箭、滑道（原住民另類滑草）等等，饒富趣味性的競賽，藉機會透過遊戲方式介紹象鼻泰雅傳統生活與文化。活動期間為象鼻部落帶來許多遊客，也對於推廣觀光極有幫助。但內部運作上卻因為成員獲益不同而出現許多雜音。

2. 象鼻社區發展協會

尤瑪·達陸等人曾經在象鼻部落推動社區營造長達十年之久，成立泰雅北勢群文化協會，開展部落歌謠、田野調查、傳統工藝、影像記錄……等多層面工作，希望找回原鄉的記憶，當時部落老一輩居民都願意參與。1999 年 921 大地震時，象鼻部落遭遇極大損傷。震後初期，公、私部門的人力、物力及資金急於進入部落，急需在地組織做為溝通平台，北勢群文化協會於是成為各方期待的焦點，但卻因為這些資源的急速湧入，造成部落居民對於資源分配的爭奪與猜忌（新故鄉文教基金會，2002）。後來北勢群文化協會的角色從文化傳承、活動舉辦、部落意象塑造及社區營造等積極作為，轉向地方文化資源的探索與保存，如 2006 年於苗栗文獻撰寫歷史的壩口（泰安鄉），介紹北勢群傳統文化（苗栗文獻，2006），以及 2007 年拍攝「泰雅祖靈再現計畫」紀錄片。爾後象鼻社區發展協會成為社區內主要的社區營造組織，但角色從積極主動，轉向較為消極配合。目前，協會在象鼻地區的活動不多見，並不具凝聚社區意識與社區文化傳承的功能。

3. 雪霸甜柿產銷班

南三村甜柿栽培面積將近 100 甲，目前共 6 個產銷班，其中以雪霸、西霸與大安溪等 3 個產銷班規模較大。其中雪霸甜柿班成立於 1996 年 7

月 23 日，由班長田阿成成立，甜柿栽種面積約為 60 公頃。成立時有班員 32 名，現有 35 名，班員分佈士林（20 公頃）、梅園（10 公頃）與象鼻（30 公頃），產銷班長田阿成期望透過栽種技術教導與共同產銷方式，幫助地方甜柿業者成長與獲益。成立以來，除甜柿產量不斷增加外，雪霸甜柿產銷班也積極參加苗栗縣甜柿評鑑活動，多次獲獎，今年產銷班還與松青超市合作，拓展銷售管道與知名度。

二、社會組織的運作與問題

透過訪談與發現，目前三個社會組織的運作各行其事，組成成員重複雖多，但除此之外，彼此無任何交集；同時，個別組織內部成員也缺乏溝通與共識，並不具備社區意識凝聚功能，相反地，社會組織的運作引發組織之間與組織內部更多問題，茲簡述如下：

1. 社會功能不張，以經費申請及產銷活動為主要功能

三個主要社會組織中，有兩個以產業為組織核心，組成以相關業者為主。根據組織發起人田阿成與田金竹安所表示，產銷班及共同農場並不具有社區組織的功能，以達拉崗農場為例，其成立以來主要的成果包括甜柿節活動舉辦、農場設備與設施建設（公廁、舞蹈場、個別農場設施、標示等）經費申請，但成員彼此之間互動並不熱絡。

2. 公有地缺乏，申請經費多用於私人土地

由於象鼻部落公有地稀少，多半為私人土地，因此，以組織名義申請的經費幾乎全落於私人土地上，例如公共廁所、停車場、高腳屋等，一旦位於私人土地，經常淪為私人用途。

3. 引發內部矛盾與衝突

公有財產私有化的結果，反而造成組織成員的內部矛盾與衝突的加深，從訪談過程中明顯發現，社區業者對於經費使用落入誰家極為在意，也因此互有抱怨。這些業者其經濟能力、資源取得與所具知識均較一般居民為高，都是地方相當重要的領導人，彼此之間心存嫌隙，對於社區動員發展生態旅遊，成為一大阻礙。

第四章 業者經營現況、困境及其對於生態旅遊發展的看法

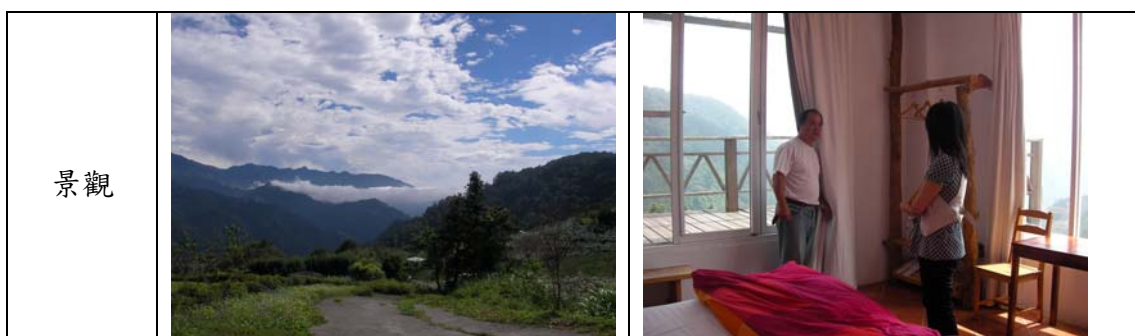
南三村民宿計有梅園村的拉夕、幺山嶼、哈告·尤巴斯及都瑪斯等 4 家民宿；象鼻村的田阿成甜柿民宿、象鼻休閒山莊、達拉崗、李子園及茶場民宿等 5 家；士林村的達拉灣文化園區及比浩民宿 2 家。南三村共計 11 家民宿，其中合法民宿包括拉夕、幺山嶼、哈告·尤巴斯、都瑪斯、達拉崗、達拉灣文化園區及比浩等 7 家。餐飲提供以二本松解說站入口處的大砲客棧較具規模，天狗部落有數家小吃店及攤位，僅於假日才營業。

本計畫透過業者訪談及專家評估後，從（1）民宿業者的意願、（2）民宿經營基本條件與現況、（3）發展潛力，及（4）業者持續投入的可能性等因素，選定達拉崗、茶場、李子園、都瑪斯、田阿成甜柿民宿、象鼻休閒山莊、比浩民宿及大砲客棧等 8 家業者為主要輔導對象。

第一節、受輔導業者概述

一、茶場民宿

主人	田金竹安夫婦
地址	苗栗縣泰安鄉象鼻村達拉崗農場茶場民宿
經營緣起	茶場民宿面積為一甲地，原本為種植與製作烏龍茶的地方，因位居海拔 1000 公尺高，四周群山環繞，視野極佳，不斷有遊客主動詢問是否可以露營泡茶賞景，於是 2004 年將二樓改建為五間套房，並於 2006 年停止種茶，將茶園改為遊客活動的戶外場地。
房間	有 2-8 人房，最多可住 20 人
客源	一半來自於網路，一半熟客介紹。多數是前往雪見遊憩區的旅客。
特點	1. 景觀：位居鞍部至高點，景致極佳，可觀賞雲瀑。有公廁設施。 2. 民宿主人：美學素養佳，為象鼻地區唯一以民宿經營為主業者，故投入程度高，民宿設備與裝潢不斷翻新 3. 民宿特色：有泰雅傳統狩獵體驗活動，大廳及房間內部設置簡單、素雅且具泰雅特色 4. 供餐情況：只接受預約



二、達拉崗民宿

主人	吳光財夫婦與媳婦夫婦（原主人哈勇·達利於 2008 年 8 月過世）	
地址	苗栗縣泰安鄉象鼻村象鼻 23 號	
經營緣起	吳光財夫婦種植甜柿多年，其擔任警察及任職公務單位的媳婦決定共同打造民宿，作為日後退休可以經營的事業，可惜男主人英年早逝，導致民宿經營面臨嚴重的人力不足問題。	
房間	有 2-10 人房，最多可住 40 人	
客源	一半來自網路，其餘為熟客推薦。客人多，但人力不足。近來如遇人數四人以下的客人詢問住宿，均介紹到附近茶場、李子園或象鼻休閒莊園投宿。	
特點	<ol style="list-style-type: none"> 1. 景觀：民宿所在群山環繞，視野極佳。有公廁設施。 2. 民宿主人：年輕女主人為泰雅總頭目的女兒，即部落公主 3. 民宿特色：高腳屋民宿，有泰雅特色 4. 供餐情況：主人手藝佳，但只接受預約 	
景觀		

三、李子園民宿



主人	葉永旗夫婦	
地址	苗栗縣泰安鄉象鼻達拉崗農場（地址申請中）	
經營緣起	由來自恆春的平地夫妻經營，中年過後，因一場旅程而決定落腳海拔1千公尺的泰安後山，開始了廣結來自各地朋友的農居生活。	
房間	有2-4人房共5間，最多可住22人。	
客源	客源除部分來自於網路外，相當仰賴茶場民宿介紹客人。經營相當辛苦。	
特點	<ol style="list-style-type: none"> 1. 景觀：位居達拉崗農場，景致優美 2. 民宿主人：熱情活潑，待客相當大方，手藝也相當不錯 3. 民宿特色：房間雖無明顯特色，但明亮、乾淨，住起來相當舒適，且有網路設備。 4. 供餐情況：只接受預約，可接受純粹用餐不住宿 	
景觀		

四、都瑪斯民宿

主人	賴國雄、甘淑韻夫婦	
地址	苗栗縣泰安鄉梅園村梅園一鄰27號	
經營緣起	在南投信義擔任公職的賴國雄娶了信義村的甘淑韻，在長達10幾年的公職歲月中，仍積極回到泰安老家整頓家園，想為自己建造一個退休後可過愜意生活的環境。	
房間	有2-4人房共5間，最多可住22人。亦提供露營場地。	
客源	部分來自於網路，大部分是熟客回流或是介紹朋友，經營狀況極佳。	
特點	<ol style="list-style-type: none"> 1. 景觀：位居大安溪畔，景致優美 2. 民宿主人：精於木雕，待客大方，手藝極佳，回客率高 3. 民宿特色：園區綠蔭盎然，有魚池可供垂釣，房間簡單乾淨 4. 供餐情況：接受旅行社訂桌，如當天有人力，可現點現作 5. 種植有機甜柿，食材均向部落老人家購買。 	



五、象鼻休閒山莊

主人	吳金輝夫婦	
地址	苗栗縣泰安鄉象鼻村1鄰9-3號	
經營緣起	民宿主人為退休警察，舊名為「麻勺灣休閒農場」	
房間	有2-6人房，最多可住25人。亦提供露營場地。	
客源	大部分來自於網路資訊，部分為熟客及口碑推薦	
特點	<ol style="list-style-type: none"> 1. 景觀：有舞蹈場可供活動，園區景觀幽雅，略顯單調，區位鄰近象鼻國小，為一日遊的遊客較易經過之地。有公廁設施。 2. 民宿主人：夫婦個性和善，易於近人，但經營態度較為保守，再投資意願低 3. 民宿特色：園區範圍寬敞，有大草皮以及露營區。房間設施較為簡陋。 4. 供餐情況：住宿客人預約可供餐，會請村裡的人協助煮飯 	
景觀		

六、比浩民宿

主人	江國和夫婦	
地址	苗栗縣泰安鄉士林村馬那邦第六鄰 42-2 號	
經營緣起	比浩民宿主人『比浩·潔撒』為泰安鄉馬那邦原住民，原本在國小當國小老師，退休後有感於部落遊客日多，故將老家改建為民宿。	
房間	有 2 至 6 人房，最多可住 26 人	
客源	少部分來自於網路，多數為旅行社團客	
特點	<ol style="list-style-type: none"> 1. 景觀：周邊自然景觀條件不若其他民宿，但花園景觀設計佳 2. 民宿主人：主人個人開朗，善於解說導覽 3. 民宿特色：有場地可供團體及晚會活動，園區有高腳屋，可做為遊客遊憩、用餐、泡茶使用。與旅行社合作密切，團客多。 4. 供餐情況：住宿客人預約可供餐，會請村裡的人協助煮飯 	
景觀		

七、田阿成甜柿民宿

主人	田阿成夫婦	
地址	苗栗縣泰安鄉象鼻村 1 鄰 31 號	
經營緣起	田班長是象鼻地區第一位開始種甜柿的農民，後來成立了甜柿產銷班，原來單純以務農為主，後來在遊客的遊說下，將高腳屋二樓改為民宿，並以自己兒孫的名字為房間命名。	
房間	有 4 人房及通鋪，可住 20 人	
客源	以熟客為主	
特點	<ol style="list-style-type: none"> 1. 景觀：園區種植植物多，以原生種為主，在本計畫增加了庭園桌椅後，為園區增添了休閒感。有公廁設施。 2. 民宿主人：田班長善於解說當地人文與自然生態，個性熱心和善，易與遊客相處，熟客多 3. 民宿特色：高腳屋民宿具泰雅特色，但房間簡陋，合法不易。 4. 供餐情況：住宿客人預約可約供餐 	



八、大砲客棧

主人	蔣意雄夫婦及妹妹	
地址	二本松解說站入口	
經營緣起	因位在往雪見遊憩區必經之路，遂將二本松解說站入口處旁的私有地，搭建泰雅族傳統竹屋，販售簡單的餐飲，及接受團體便當預定。	
房間	有 4 人房及通鋪，可住 20 人	
客源	以熟客為主	
特點	<p>1. 景觀：大安溪河谷美景盡收眼底，視野極佳。。</p> <p>2. 經營：假日或有團體客預定便當時開店營業，平日由蔣先生的妹妹經營。除餐飲服務外，還販售原住民手工藝品。</p> <p>3. 供餐情況：滷肉飯、炒麵、貢丸湯、薑母茶及咖啡等簡單餐飲提供，並接受便當預定。</p>	
景觀		

第二節、民宿業者對於象鼻部落發展生態旅遊的想法與期待

一、發展生態旅遊的觀點與看法

1. 對於部落豐富的生態，以及祖先傳下來的 GaGa 很有自信

當問到對於象鼻發展生態旅遊有什麼看法的時候，他們的反應是：

「很好啊，我們這裡自然生態很豐富，如果客人來，我都會帶他們走象鼻古道，跟他們介紹我們這裡的植物；遊客也都很喜歡聽我說故事，特別是我們泰雅祖先的事情，他們都會說：『我真喜歡聽你說這些故事，很有意思』。我們祖先傳下來的 gaga 是很講生態的。」（業者 A，2009 年 9 月 3 日）

「這邊的生態很自然，文化的東西也多，雪霸就在旁邊，發展生態旅遊當然也好，我們這裡有自己的東西，像是染織的東西、紋面、狩獵，這些傳統都很受到遊客歡迎。」（業者 B，2009 年 9 月 9 日）

部分業者則把「生態」旅遊等同於一般的觀光旅遊，認為景色優美當然可以發展：

「我覺得這裡真的很漂亮。這麼漂亮的地方我想發展生態旅遊當然很適合吧。」（業者 C，2009 年 9 月 9 日）

2. 部分業者不同意象鼻部落的自然生態受到破壞的問題

除了少部分人之外，業者都否認象鼻部落目前有任何與生態旅遊發展相違背之處。

「不會啊，我們沒有過度開發，你現在看到種甜柿的地方，原來就是果園，沒什麼問題，颱風來我們也都不會害怕，因為從祖先傳給我們以來，這裡狀況就是這樣。農藥施用也還好。」（業者 B，2009 年 9 月 9 日）

「我們現在的技術很好，用藥都很小心，沒有污染環境的問題，所以當然可以發展生態旅遊。」（業者 A，2009 年 9 月 3 日）

少數人則同意甜柿以及其他蔬菜用藥會帶給當地環境惡化的隱憂。

「我也是種了甜柿才知道，好像農藥用得有一點凶。」（業者 C，2009 年 10 月 4 日）

「我們就是覺得這樣用藥太多了，對環境很不好，所以現在就隨便種、不灑農藥，甜柿就是種來給房客採果，喜歡就買回家，不用到外面去賣。你看我們的甜柿特別小，就是因為我們不認真種，不用農藥。」（業者 D，2009 年 10 月 18 日）

二、對於部落整體投入發展生態旅遊的想法

談及透過社區整合共同發展生態旅遊時，全部業者都認為以目前的狀況相當困難，雖然都認同應該要這麼做，也都表示自己願意配合，但無獨有偶的，在這一點上全部持悲觀看法：

「不可能啦，我幾年前已經試過了，不過我已經退出，我覺得這裡的人，5、60 歲這一輩的，大家各懷鬼胎，只想著自己的利益，以社區營造為前提，他們不會願意的。」（業者 E，2009 年 9 月 3 日）

「一般農民不會想要做觀光，他們照顧作物都來不及了，怎麼管到這些？那如果一般居民更不用說，他們不會懂這個，老的沒力氣，年輕的到外面去。要社區投入很難啦。」（業者 B，2009 年 9 月 9 日）

「很多人都把 gaga 丟掉了，不看重祖先講的規則，怎麼來談部落發展？頭目也都沒作用了，根本沒人理會。」（業者 A，2009 年 9 月 3 日）

「我們這裡的人就是不合作，像旁邊的發展部落廚房很好，大家一起合作，把整個部落重新找回來。我真的非常期待這種制度出現在我們這裡。」（業者 D，2009 年 10 月 18 日）

部分業者表示需要國家公園的協助來解決這個問題：

「可以從業者彼此合作做起，我認為這是有必要的，但靠我們自己很困難，畢竟沒有一個人可以帶領我們建立制度，我們業者彼此之間有利益上的衝突，而象鼻社區發展協會又比較弱勢，沒辦法帶領大家。我希望國家公園可以從至高點幫我們做這一件事情。」（業者 B，2009 年 9 月 9 日）

三、對於生態旅遊發展的未來期待

1. 從要求自身做起

部分業者認為，國家公園願意伸出援手，讓他們對於未來的發展深具信心，不過，政府可以給的資源是有限的，追根究底，還是要從自身做起，未來才有發展的可能性。

(1)環境美化

「大家要自我要求，從空間美化、公共設施增加，這些大家一起做，但人手真的不夠，一定要設一個導覽服務中心，讓解說員在這邊，我這邊這個展售中心場地就很好用。」（業者 A，2009 年 9 月 3 日）

(2)共同合作

「去參訪過屏東的部落，我們自己部落的人回來都在說，別人怎麼可以那麼團結，我們大家都過自己的。所以，我真的很希望，未來大家可以團結一點，不要只想到自己。」（業者 B，2009 年 9 月 9 日）

2. 部落意象與風格的塑造有待加強

業者認為部落除了自然景觀優美外，並無其他建設可突顯部落意象。

「我覺得我們部落不夠美，應該要有個整體的意象規劃，才會讓人家一進來這裡，就會強烈感受到進入了一個部落。」

第三節、業者經營概況與需要協助之處

與各家業者多次接觸過程中，發現除少數務農出身外，大部分為軍公教人員，雖然後者具有較高知識水平，但因不具備觀光產業的基本經營觀念，因此對於「市場」並無概念，無法掌握都會消費者的需求。因此，絕大多數業者不知如何建立自己民宿的特色，或是並未體會市場區隔的重要性。儘管「民宿」的定位是要讓遊客體會地方風情，但如果展現過於「原汁原味」，就容易淪為簡陋與平凡，而無法滿足消費者的期望，同時無法提高民宿價位。這些經營要點，是本計畫進行業者培力過程中不斷灌輸與提醒的。此外，不同業者在不同面向上各有需要協助之處，茲整理如下表：

表 4.1 各業者經營現況及需要協助之項目

	經驗現況				業者提出需要培力與協助之處
	餐飲	解說	活動	合法	
茶場民宿	⊙	⊙	⊙		<ol style="list-style-type: none"> 1. 深知社區共同意識以及互助的重要性，希望國家公園協助地方發展組織，整合居民意見，並於初期擔綱建立機制與統領的角色 2. 培育解說員 3. 開設烹飪與行銷課程 4. 建立社區共同意象，美化部落環境 5. 協助解決交通問題
李子園	⊙				<ol style="list-style-type: none"> 1. 輔導民宿合法化 2. 協助環境、建物與房間美化 3. 導覽員培訓課程 4. 行銷課程及輔導
達拉崗	⊙			⊙	<ol style="list-style-type: none"> 1. 導覽員培訓課程 2. 建立資源共享機制 3. 協助鐵皮屋美化以及路夜間照明設備 4. 輔導改進民宿房間內裝 5. 人力嚴重不足
比浩民宿	⊙	⊙	⊙	⊙	<ol style="list-style-type: none"> 1. 部落公共設施的增加 2. 房間美化與特色建立 3. 更多經過訓練的解說員 4. 社區間、民宿業者的合作機制建立
象鼻休閒山莊	⊙		⊙		<ol style="list-style-type: none"> 1. 協助民宿合法化 2. 空間美化 3. 解說員訓練

田 阿 成 民 宿	◎	◎	◎		<ol style="list-style-type: none"> 1. 協助改善與美化環境 2. 協助製作 DM 宣傳，並放置於遊客中心 3. 在雪見遊客中心販售甜柿等相關部落農特產品 4. 在象鼻部落建立第二遊客中心，把遊客導引到部落，而非純粹路過 5. 增設公共設施
都 瑪 斯	◎	◎	◎	◎	<ol style="list-style-type: none"> 1. 行銷相關課程 2. 年輕人力資源的養成與教育 3. 部落居民團結意識與積極態度的培養
大 砲 客 棧	◎				<ol style="list-style-type: none"> 1. 特色餐飲的研發及改善

第四節、民宿的經營困境

經過個別業者的深入訪談與調查，本計畫發現業者經營的主要困境主要在以下三個面向：

一、業者彼此之間相互猜忌，社區資源整合困難

民宿不只是提供住宿服務，因為一來遊客可以選擇鄰近更具知名度、環境更優的民宿，二來只有極少數人能夠從中獲利（如現與旅行社合作者）。再者，個別業者勢單力孤，談判條件與能力受限，獲利空間受到旅行社的大幅壓縮（都瑪斯與茶場都提出此一經驗）。所以發展部落生態旅遊，必須有社區資源的整合作為基礎；而在社區整合之前，業者之間的合作是重要基礎，因為多數業者都是部落裏的菁英與領導人物，在進行部落培力時是重要種子。可惜在多次訪談中，他們雖然都個別同意合作的必要性與優點，但礙於過去曾經有過的摩擦（多半與資源分配不均相關），心結難解，本計畫透過活動積極創造業者們可以聚首的場合，期望藉此消除偏見，但某些業者在與之不和的業者家辦活動時，就選擇臨時缺席。顯示需要更長時間的溝通與協調，才有化解的可能性。

二、各民宿缺乏特色與區隔，彼此之間存在競爭關係，合作可能性低

而第二面向的問題，加重了上述問題的嚴重性。部分業者彼此間原來關

係尚稱和諧，但在對方開了民宿以後，關係出現緊張。而造成此一現象的關鍵，一來是遊客量有限，二來是民宿缺乏市場區隔，每一家業者都想獨攬所有消費者的生意。第一個遊客量問題，可以透過雪霸國家公園的協助，比如結合部落舉辦特色展覽、放置民宿宣傳DM，或是生態旅遊網站連結等作法，促進遊客量的增加，然而，第二個問題如果無法解決，大部分進入部落的遊客仍無法獲得滿足，業者之間的緊張關係也無法化解。這個問題，本計畫透過民宿參訪活動、專家現地輔導與觀念溝通等作法，相信在概念上已有些微的轉變，但實質運作上還需要業者做更多投資與積極改善。而在此一過程中，雪霸國家公園必須持續輔導，才能夠發揮功效。

三、人手嚴重不足

除了茶場民宿的田金夫婦以外，大部分業者都身兼農民身份，而甜柿為一極耗人力的作物，因此業者們面臨嚴重的人力不足問題。也因此，他們的民宿都只能提供預約供餐。台灣目前民宿的市場，多集中在週休假日，因此若單靠「住宿」的獲益其實相當有限，如要提高收益，最好能多元發展餐飲、下午茶及農特產品銷售等。但業者因為人力及技能問題，在這一點上無法突破，甚為可惜。而如果要解決人力問題，同樣需要透過社區資源整合的方式，唯有進行社區長期培力，幫助年輕族人對於部落發展有信心並回流社區，才有解決的可能。

綜合以上三大困境，顯示整合社區資源是部落突破現況唯一的出路，也說明本部落培力計畫極具意義。唯培力是一條漫長的道路，必須透過長時間與當地領導及志工形成夥伴關係，教導當地人如何為自己的部落規劃未來，並認識清楚外來者並非「帶來資源者」，而是與他們共同協助部落有更好發展的人力，部落才可能開始邁向自我發展與成長的路途。

第五章 生態旅遊相關業者輔導成果

第一節、 民宿參訪活動

本計畫在資源調查及業者參訪過程中，發現多數民宿業者在從事民宿前，並未蒐集相關資料，及具備基礎的民宿經營概念，因此在硬體建築及軟體安排上，專業能力明顯不足。為提升業者的經營理念，及增進業者彼此交流的機會，特地安排民宿參訪活動，期望提供業者正確的經營理念、提升服務品質、及瞭解台灣民宿業的發展趨勢。

象鼻部落位在卓蘭往雪見遊憩區的主要道路周邊，但遊客多是以雪見遊憩區為主要旅遊目的地，未能將遊客導入部落消費，主要原因是該區域缺乏知名度及特殊觀光資源，同時並未提供足夠的消費服務，如用餐、下午茶、購買紀念品等基本功能。因此本次參訪的地點，選擇發展背景與象鼻部落相似的南投縣玉里鄉上安村及老五民宿，其位在集集往東埔及玉山國家公園塔塔加的主要道路上，當地也無特殊的景觀及旅遊點。但該地區除營造本身特色外，更結合社區資源，安排套裝遊程活動，讓社區能均霑其利，其經營模式足以提供南三村作為參考。

一、活動日期：98年10月12、13日（週一、二）

二、參與成員：業者共計4家民宿報名，實到3家民宿。

NO	姓名	單位	備註
1	彭勝瑜	鄉村民宿聯誼會秘書長	
2	邱慶耀	永續生態旅遊協會資深義工、雪霸國家公園義務解說員	
3	湯谷明	專案工作人員	
4	葉吳美惠	李子園民宿	
5	葉永旗		
6	田阿成	田阿成甜柿民宿	缺席
7	賴賢英		
8	田金竹安	茶場民宿	
9	江政文		
10	柯秀翠	達拉崗民宿	
11	范繡麗		

三、行程：

時間	行程	內容	講師
10:00-11:00 :	車程(卓蘭--三義)		
11:00-13:30	桌也小屋參訪	1. 餐飲服務 2. 景觀營造	
13:30-15:00	車程(三義--南投水里)		
15:00-16:00	民宿及鄉村餐廳的發展	1. 台灣民宿及鄉村美食的發展趨勢	彭勝瑜
16:00-18:00	社區產業參訪	1. 民宿套裝行程與社區產業之串連 2. 解說的重要性	盧振旭
18:00-19:30	晚餐	特色餐飲	
20:00-21:00	交流座談	1. 民宿經營常見問題 2. 社區資源的整合操作	盧振旭 彭勝瑜
08:00-09:00	早餐		
09:00-10:30	庭園景觀規劃		盧振旭 彭勝瑜
10:30-12:00	社區觀光行銷經驗分享	上安村有機農業聯盟為例	盧振旭 彭勝瑜
12:00-13:30	午餐		
14:00-	回程		

四、座談提問整理與專家建議

1. 經營策略

- (1) 民宿定位：民宿的經營應先定位，確定客戶群、定價及經營模式。同時為培養主客戶群的消費市場，必須嚴格篩選非主客戶群，才能建立獨特的風格及市場，為達成此一目標，可能會有 2-3 年的虧損期。而南三村的民宿業者只是蓋棟建築物提供遊客住宿，產品缺乏定位及明顯特色，因此不易行銷，客源有限。也因為住客量少及不穩定，所以不敢提高價格，多採低價銷售的策略。經營者明顯缺乏自信。

- (2) 提供套裝行程：遊客滯留時間越長，越能促進在地消費，所以民宿提供解說服務及體驗活動，就能延長遊客停留時間，而停留時間越長，就越能促進餐飲、紀念品及農特產品的消費。因此業者可以提供套裝行程，包含住宿、2餐（晚餐、早餐），另外提供專車接送、解說活動、體驗 DIY 等，提供遊客完整的生態旅遊行程，減少遊客自行安排的困擾，同時提高遊客的滿意度，並能增加業者的收益。
- (3) 加強社區整合行銷：目前南三村僅在十一、十二月份有苗栗鄉公所推動的甜柿節，但其多屬單日遊，且欠缺深度的規劃，因此對部落觀光的促進有限。未來應結合雪見遊憩區的四季特色，及部落傳統活動或當季農業生產，規劃四季特色遊。或是串連大湖、卓蘭等觀光活動導入遊客。如此才能增加整個雪見遊憩區及鄰近部落的整體觀光印象，提升其知名度。但單一業者的力量有限，宜整合南三村民所有民宿業者，由國家公園或鄉公所整體行銷。
- (4) 加強解說服務：透過解說，才能讓遊客深入瞭解地方特色，增加對地方的認同感，同時更能行銷地方的特產，增加遊客的滿意度。而部落解說員明顯不足，解說品質也必須再加強。

2. 景觀規劃

妥善規劃民宿景觀，增加休閒感覺。因部落整體自然景觀不佳，缺少休閒感覺。因此應更注意民宿週邊環境的改善，營造休閒的氣氛，讓遊客願意停留。而景觀應以「減法」概念，去除多餘雜亂的景觀為主。庭園的規劃不宜以草花為主，除照顧費工外，又必須耗費大量的水，建議以低矮的灌木為主。

3. 餐飲

- (1) 餐飲的改善：近年旅遊型態朝向「慢食、養生」為主，尤其都市人喜歡簡單養生的飲食、吃巧不吃多。但當地業者未能以遊客的角度出發，餐飲精緻度不足，亦缺乏地方特色。雪見遊憩區遊客中心因不與民爭力，所以未提供餐飲服務，民宿業者必須積極改善餐飲品質，吸引遊客，才能增加業者及當地居民收益。

- (2) 中餐的餐飲可以結合個人套餐及合菜，而且上菜時可以如西餐般一道一道上桌，吃完再上一道，除了讓遊客產生期待的心理外，亦能營造休閒的氣氛。

4. 社區參與

- (1) 整合社區資源：結合部落（社區）內農業生產、染織工坊、及紋面耆老等，透過解說促進遊客對部落的瞭解，同時行銷農業產品及工藝品。使地方的觀光利益可分配給更多的居民，以符合生態旅遊的精神。但業者反應，在選擇合作業者時，常受到人情壓力，造成部落居民感情的疏離。也有業者反應，因遊客不愛惜農作物，開放採果往往造成嚴重損失，所以不願意提供採果體驗。但其實遊客的行為是事先受到解說的規範及約束，讓遊客知道農人栽種的辛苦、栽植的方式、蔬果的營養價值，及採果的規範。遊客不但能提高遊憩滿意度，更能促進地方產業的發展。
- (2) 朝向有機村發展：南三村有大面積的果園，目前都採傳統的栽植方式，施用大量的肥料及農藥。建議應朝向無毒、有機部落發展，無毒部落的建立並非為了觀光發展，而是為部落保留優質的生活環境，唯有維護地方的環境及生態，提供居民健康的生活，自然會吸引遊客前來造訪。

民宿參訪活動



桌也小屋參訪



課程-民宿及鄉村餐廳的發展



上安村社區產業參訪



上安村社區產業參訪



交流座談



有機營養早餐



庭園景觀規劃及氣氛營造



社區觀光行銷經驗分享

第二節、 業界專家現場輔導

因各業者經營現況及困境不同，故採取一對一輔導方式，期能在互動過程中給予業者最佳建議。因此本計畫特別聘請經營經驗豐富的業界專家移樽就教，直接進入部落輔導及分享，並根據各家業者的所在區位、環境特色，提出未來可行的改善建議。同時協助業者添購休閒設備，並現場指導擺放，直接示範如何增添休閒氛圍，以收輔導之功效。

業界專家包括(1)彭勝瑜-隱花園鄉村美食負責人、鄉村民宿聯誼會秘書長；(2)盧振旭-南投老五民宿負責人、上安社區發展協會理事長；(3)李達皓-中國科技大學室內設計系副教授、台灣室內空間設計學會理事；(4)陳富珠-台灣創意生活美學促進會執行長；(5)蔣馥安-創意飲料達人、著有數十本創意飲料教學。

茲將輔導意見彙整如下：

一、達拉崗民宿	
優點	有多處視野非常優美，吳光財夫人又能燒得一手好菜，相當善於運用當地的素材，很有創意，也很具原住民特色，希望能保留並繼續研發；主人的服務及高腳屋很具有原住民樸質的特質，予人印象深刻；擁有大片的甜柿園，也很有鄉間的野趣。
景觀 硬體 改進 建議	<ol style="list-style-type: none">1. 入口處缺少明顯識別系統，又適巧是另一家恩典農場的高腳屋及販賣柿子場所，有些雜亂，沿路應維持整潔及美化；或者也可以兩家共同美化。2. 公共空間放置飲水機，並在客房放置非免洗杯具，減少客房內礦泉水及紙杯的使用。3. 部份客房空間並不寬敞，建議移除櫥櫃，改用開放式的吊衣架為宜。4. 餐廳內外掛滿東西，原本是想凸顯原住民的風情，但卻顯得雜亂，建議去除不必要的物品，以簡潔、大方、樸質為原則。5. 餐桌不建議採用「用後即丟」的塑膠桌巾；可考慮購買圖案較美或是有原住民風情的桌巾。6. 餐廳外水槽是用餐視野較佳的場所，卻被雜物堆積以及水槽所擋住，造成行走動線及視覺的阻礙。可考慮將其移除，運用支架將空間向外擴展，成為戶外眺景平臺及聊天飲茶及用餐的好位置。7. 房間的窗戶裝設鐵欄杆及霧玻璃，將最佳的景點全部遮住，除了失去景觀特色，也有安全的顧慮，建議可將鐵窗移除，也改用透明玻璃，保

<p>景觀 硬體 改進 建議</p>	<p>留完美的景觀。</p> <p>8. 鐵皮屋的窗戶可考慮使用木框予以美化，鐵皮屋本身中間可用木製腰帶美化(加上泰雅圖騰)，其底下可放置一些高低參差的開花植物，使得鐵皮屋不會那麼生硬。</p> <p>9. 住宿入口處，宜增加照明設備，也可考慮掛一幅字畫，用投射燈來增加氣氛。</p> <p>10. 餐廳內的展示櫃大而不當，建議撤掉，以直立式三角櫃展示即可。販售的產品應選擇更具地方特色及地方生產的工藝品為主。並利用櫥窗擺置增加紀念品的質感。</p> <p>11. 涼亭為極佳的戶外休閒場所，可提供泡茶器具，讓遊客自行取用。</p> <p>12. 沿途指標不明顯。</p> <p>13. 園區大部分以鐵絲網當圍籬，破壞景觀且易勾傷遊客。</p> <p>14. 四周都果園，容易聞到農藥味。給予遊客不好的觀感。</p> <p>15. 鐵皮建築與自然景觀衝突，且降低民宿質感。</p> <p>16. 浴室內沐浴乳等建議改用懸掛填充式，不主動提供盥洗用具，鼓勵遊客自行攜帶盥洗用具。</p>
<p>餐飲 改進 建議</p>	<p>1. 改善餐盤，提升餐飲的價質感。</p> <p>2. 減少免洗餐具的使用。</p> <p>3. 有許多融合泰雅風味的創新餐飲，建議可製成簡單的菜單，讓遊客知道食物的文化背景，體驗「慢食」的意義。</p>
<p>經營 改進 建議</p>	<p>1. 可結合部落解說員，提供遊客導覽服務，增加遊客對部落的瞭解，及促進地方居民的收入。</p> <p>2. 建議朝向有機柿子園發展。</p>

<p>二、象鼻休閒山莊</p>	
<p>優點</p>	<p>地形富於變化，高低成趣，園區內有一跳舞場，亦幫遊客安排原住民歌舞及活動，相當有特色；植栽種類富於變化，看得出相當用心；依山傍水相映成趣，獨攬優質景觀，相當難得；以女主人的泰雅編織作品為室內裝潢，相當耐看且有深度。</p>
<p>景觀 硬體 改進 建議</p>	<p>1. 每個房間的名稱編號，可以統一用鳥類或植物的名稱，並輔以簡單的解說牌示，以結合當地的自然資源。</p> <p>2. 與外圍之聯外道路無明顯圍籬，對園區內可能造成干擾，建議可多種植些七里香等矮灌叢植物，形成綠籬以與區外有區隔，但又不影響前方的視野景觀。</p>

<p>景觀 硬體 改進 建議</p>	<ol style="list-style-type: none"> 3. 浴室內沐浴乳等建議改用懸掛填充式，備品應放置在浴室外。不主動提供盥洗用具，並鼓勵遊客自行攜帶盥洗用具。 4. 草地上可放置一些休閒桌椅，增加休閒的氣氛，並提供遊客接觸自然的機會。 5. 公共空間放置飲水機，並在客房放置非免洗杯具，減少客房內礦泉水的及紙杯的使用。 6. 進入房間的廊道本來就不寬，又被防火設備及飲水設施擋住。建議將消防設備及盆栽共同規劃成一體。盆栽不須過高，以免有壓迫感；另一側之盆栽，亦應予架高，且選擇較具穿透性之樹種為宜，如此才容易讓客人一眼就看得到。 7. 所有編織作品都放置太高，影響觀賞者的視線角度，宜移低。 8. 房間空間並不寬敞，建議移除櫥櫃，改用開放式的吊衣架為宜。 9. 全面禁菸的標誌貼得太密集，影響整體的美觀，建議在入口明顯處掛一個標誌即可。 10. 為增加夜間氣氛，可考慮在表演台前的兩棵樹上，放置聖誕式的 LED 燈，需用時再掛上，平日不用時可移除，甚至可依需要而放置在不同的地方。 11. 用餐的地方為鐵皮屋頂，頗為生硬冰冷，可予以美化，可考慮用活動式的布幔或飛帆加以柔化；周邊也可用攀藤式植栽美化。 12. 一些天線或電線與建物顏色不太搭，建議塗成同一顏色，才會有整體感。
<p>餐飲 改進 建議</p>	<ol style="list-style-type: none"> 1. 改善餐盤，提升餐飲的價質感。 2. 減少免洗餐具的使用。 3. 有許多美味的泰雅菜，建議可製成簡單的菜單，讓遊客知道其食物的文化背景，體驗「慢食」的意義。
<p>經營 改進 建議</p>	<ol style="list-style-type: none"> 1. 可結合部落解說員，提供遊客導覽服務，增加遊客對部落的瞭解，及促進地方居民的收入。 2. 佔地利之便及寬廣的園地，建議可發展下午茶及農特產品、工藝品展售中心。以吸引參觀泰雅染織園區的遊客。

三、都瑪斯民宿	
優點	庭園規劃設計及整理得幽雅漂亮，各個分區的休憩功能也頗多樣；提供的餐飲頗具地方特色及創意，頗獲好評；所種植的蔬果未施農藥，提供較為健康的餐飲及環境；住房也打掃得相當乾淨；又因為距離雪見遊憩區較近，也提供送餐服務。主人常向當地老人家購買蔬果，製作餐飲及提供一些衍生性農產加工品(例如梅醋)，除增加地方居民收入，也供應地方伴手禮，值得鼓勵；已經具備生態旅遊的基本概念。服務態度及品質也相當良好，算是一極佳之渡假村。
景觀 硬體 改進 建議	<ol style="list-style-type: none"> 1. 廚房旁邊之疊椅，有礙觀瞻，建議移走，或多加一推拉式門簾，以為掩飾。 2. 為增加餐飲場地，而把其旁之土地抹上不甚平坦之水泥鋪面，客人恐有跌倒之虞，建議再予抹平。 3. 住宿房間因空間不大，可考慮將衣櫃移除，改用開放吊架式即可。 4. 房間可用動物或植物的名稱，並輔以簡單的解說牌示，以結合當地的自然資源。 5. 圍牆邊可多種植些七里香或其他可開花的植物，形成綠籬以增加園區的隱密性。 6. 洗手間的指示牌，應避免用「廁所」一詞，可改用 toilet、化妝間、洗手間或泰雅語等，以免太過直接不夠文雅。 7. 浴室內沐浴乳等建議改用懸掛填充式，備品應放置在浴室外，不主動提供盥洗用具，鼓勵遊客自行攜帶盥洗用具。 8. 房間內的牆面可放置傳統編織，讓住客一進房間就有驚豔的感覺。 9. 草地上可放置一些休閒桌椅，增加休閒的氣氛，並提供遊客接觸自然的機會。 10. 浴室內裝置浴簾或乾濕分離的設施，以減少地面濕滑產生的危險。 11. 公共空間放置飲水機，並在客房放置非免洗杯具，減少客房內礦泉水及紙杯的使用。 12. 主人獨樹一格的木雕作品可放在房間內作為壁飾。放在餐廳裡無法凸顯其珍貴。
餐飲 改進 建議	<ol style="list-style-type: none"> 1. 改善餐盤，提升餐飲的價質感。 2. 減少免洗餐具的使用。 3. 有許多美味的泰雅菜，建議可製成簡單的菜單，讓遊客知道其食物的文化背景，體驗「慢食」的意義。

經營 改進 建議	<ol style="list-style-type: none"> 1. 未來可考慮仿效大安共同廚房，與居居共同發展部落廚房，讓更多人分享觀光利益，也有利於地方永續發展。 2. 可發展木雕 DIY、農事體驗等活動。 3. 可結合部落解說員，提供遊客導覽服務，增加遊客對部落的瞭解，及促進地方居民的收入。
----------------	---

四、田阿成甜柿民宿	
優點	<p>擁有長年服務族人的熱忱，也具有甜柿栽種專業知識及豐富經驗。一直擔任雪見甜柿產銷班的班長，也頗能解說，佔有不錯的優勢；民宿內有一甜柿展售中心，尚未發揮功效，樂意提供作為遊客服務中心，有助於吸引遊客休憩駐足。</p>
景觀 硬體 改進 建議	<ol style="list-style-type: none"> 1. 入口植栽過於雜亂，缺乏整體感，建議對植栽稍作整理及規劃。 2. 門口宜加裝夜間照明設備，並留下電話，以增加遊客入住的機會。 3. 住宿設施過於簡陋，且縫隙頗多，冬天恐怕會寒冷難以入眠。 4. 公共空間應整理乾淨，減少垃圾桶等雜物堆放。 5. 以田班長及柿子為主題的 logo，應有所呈現，以加強遊客的印象。 6. 入口的高腳屋之樓梯放置位置不宜，嚴重影響遊客使用意願，建議將樓梯移到旁邊，並增加一些簡易設施。 7. 展售中心可發揮多功能的服務，包括提供遊客簡易的飲料及點心的場所；另也應加強其門口的座椅，讓遊客有較長的停留時間。 8. 房間設備簡單，建議改善床單及被單的顏色，並改善室內燈光照明，掛放雪霸國家公園的風景圖片。 9. 浴室內沐浴乳等建議改用懸掛填充式，備品應放置在浴室外，並應鼓勵遊客自行攜帶盥洗用具。 10. 公共空間放置飲水機，並在客房放置非免洗杯具，減少客房內礦泉水及紙杯的使用。
餐飲 改進 建議	<ol style="list-style-type: none"> 1. 改善餐盤，以提升餐飲的價質感。
經營 改進 建議	<ol style="list-style-type: none"> 1. 因主人再投資意願低，所以民宿合法的可能性低，再加上經營人力不足，故建議應發揮其解說及種甜柿專長，轉向提供專業解說服務及採果體驗為主。 2. 佔地利之便，建議宜發展下午茶、及手工藝品展售中心為主。

五、李子園民宿	
優點	<p>入口青翠的草皮，一眼望去讓人心情怡然；主人態度親切，讓人有賓至如歸的感覺；主人在多處試圖融入當地生態文化特色，採用桂竹裝飾，看得出對當地的認同；安排客人採果，增加不少遊憩體驗，殊為難得；餐飲達一定水準；房間佈置擺設簡約大方，讓人感到自在。尤其是主人將客人當家人看待，有時還會贈送客人當季農產品，令人印象深刻。整體表現已達水準以上。</p>
景觀硬體改進建議	<ol style="list-style-type: none"> 1. 入口處未能凸顯「李子園」應有的「李子」意象，可考慮增設一大甕或沿途放置幾個小甕，以搭配李子酒以及李子和梅子釀製，以及融入菜餚的想像。 2. 入口處提供夜間簡易照明設備，並留有電話，以維護遊客安全，同時也增加識別度。 3. 庭園一大片邊坡植栽，應轉化成一重要景觀點，或是以主題呈現，或是造景，或是多增加開花植物。 4. 客人一踏進 lobby 處所見到的牆壁，無法凸顯李子園的意象及特色，建議請專人設計以李子園為主題的 logo，或直接掛上一幅斗方有關李子的字畫，以加深遊客印象。 5. 所有裝飾字畫都掛得太高了，應以一般人平視看得到的高度為準。 6. 登上二樓的階梯過於陡峭，有潛在的危險，尤其是小孩及老人，應設法改善。 7. 主人並非原住民，不需過度凸顯泰雅的文化，許多裝飾物及器具、器皿，只要有些當地特色，可再加入主人的風格及外界的時尚，或許可以在桌面放置美感小桌墊，部份的牆面也可以用雪霸國家公園的風景照來取代。 8. 庭前草皮可增添夜間照明，製造浪漫的氣氛。 9. 外牆面太樸素，可在牆面以腰帶或壁燈裝飾。 10. 房間內休閒感不足，建議可撤掉衣櫃，改採開方式的吊衣空間。 11. 房間內提供上網服務，可擺置小桌子方便住客使用電腦。 12. 浴室採用填充式洗潔精等，為減少垃圾，建議鼓勵遊客自備盥洗用具，不主動提供。備品可以用竹籃盛裝，放在房間梳妝台上，避免被浴室的水淋濕。浴室裝置浴簾等乾濕分離的隔間，減少因地面濕滑造成的潛在危險。並添購防滑的浴室拖鞋。 13. 在二樓公共空間擺設飲水機，房間內擺放可再利用的杯具，減少使用瓶裝礦泉水及紙杯。

	14. 屋後雜物堆放，有礙觀瞻，需收拾整齊。
餐飲 改進 建議	1. 建議在菜餚中多增加將李子、梅子入菜的機會，例如梅子雞等。
經營 改進 建議	1. 主人為漢人，與部落隔閡大，建議與部落居民維持良好關係，並對於部落文化有更多瞭解。 2. 結合部落解說員提供遊客解說服務，以增加遊客對當地的瞭解，及增加部落居民的收入。

六、茶場民宿	
優點	腹地廣闊，綠色草坪配上美麗的山景，有極佳的視野及休閒感覺。室內布置既有泰雅風格、亦具現代感，房間巧妙的利用色彩製造休閒的氣氛。具有極佳的發展潛力。
景觀 硬體 改進 建議	1. 二樓外觀仍為鐵皮建築，與自然景觀衝突，降低民宿質感外，遠觀的整體感覺不佳。應盡快改建為水泥建築，或是美化外觀。 2. 入口道路應稍加維護，坑洞太多。 3. 道路上的入口指標及招牌不明顯，入口空地綠美化不足。 4. 庭園內放置過多雜物，降低質感。 5. 浴室內沐浴乳等建議改用懸掛填充式，並鼓勵遊客自行攜帶盥洗用具。備品應放置在浴室外。吹風機使用不便。 6. 公共空間放置飲水機，並在客房放置非免洗杯具，減少客房內礦泉水的使用。
餐飲 改進 建議	1. 餐飲雖以西式簡餐為主，但建議佐料部分可利用泰雅民俗植物山胡椒、刺蔥等香料植物，增加些許泰雅風味。 2. 餐飲有套餐及自助餐，亦可預約烤肉，以西式融合中式為主，但建議盡量利用當地當季蔬果，避免使用冷凍或加工食品。
經營 改進 建議	1. 主人具有解說能力，建議可發展套裝旅遊，包括食宿及解說，以提高遊客滿意度。 2. 有專業經營的優勢，但整體策略應用不足。

七、比浩民宿	
優點	庭園及房屋外觀漂亮大方，具有泰雅的風格。室內布置有中國風，主人為國小退休主任，具備解說能力，
景觀 硬體 改進 建議	<ol style="list-style-type: none"> 1. 住宿房間因空間不大，可考慮將衣櫃移除，改用開放吊架式即可。 2. 浴室內沐浴乳等建議改用懸掛填充式，並鼓勵遊客自行攜帶盥洗用具。備品應放置在浴室外。 3. 庭院內的高腳屋宜改以活動式桌椅或和式空間，並營造休閒的氣氛，以提高其功能性。 4. 庭院內可種植一些泰雅民俗植物，例如山胡椒、刺蔥等，並製作解說牌，提供遊客瞭解泰雅文化的管道。 5. 公共空間放置飲水機，並在客房放置非免洗杯具，減少客房內礦泉水的使用。
餐飲 改進 建議	<ol style="list-style-type: none"> 1. 改善餐盤，提升餐飲的價質感。 2. 減少免洗餐具的使用。 3. 份量稍嫌不足。
經營 改進 建議	<ol style="list-style-type: none"> 1. 士林村景觀單調，宜串連象鼻、梅園及雪見遊憩區，發展套裝行程及體驗活動。 2. 士林村種植許多四季蔬果，建議可整合農業資源，發展農事體驗活動。

八、大砲客棧	
優點	位在二本松解說站入口處，景觀視野良好，是往雪見遊憩區路上十分重要的餐飲提供點。主人待客和善，店內置放許多住宿、採果等旅遊資訊。
景觀 硬體 改進 建議	<ol style="list-style-type: none"> 1. 門上繪有一對泰雅人物，此為大陸畫家以店主人長輩的照片現場揮毫而成。建議在旁邊以解說牌示說明，以凸顯畫作的來源及珍貴性。 2. 門上的「便當」二字破壞整體風格，建議利用木頭等自然材質製作招牌。 3. 餐廳內的工藝品展示檯過於簡陋，無法凸顯產品的價值及特色，建議可以用層櫃擺置，並製作各工藝品的解說文字牌，除可提升紀念品的質感外，亦能讓遊客瞭解泰雅文物。 4. 廁所改建為「乾式環保廁所」，減少水資源的利用及污水的處理。
餐飲 改進 建議	<ol style="list-style-type: none"> 1. 建議改用竹製的碗杯盛裝食物，甚至可以在竹杯上刻印雪霸的景色或大砲客棧的 LOGO，遊客吃完後可以帶回家作筆筒、茶杯等紀念品。除提高產品的價值，更能減少免洗餐具的使用，也不用在現場耗費水清

	<p>洗碗盤。</p> <p>2. 餐飲不具泰雅特色。建議可利用泰雅傳統香料植物，研發刺蔥滷肉飯、馬澳滷肉飯等。貢丸湯可改為樹豆湯等。讓遊客能享受泰雅風情的小吃。</p>
經營 改進 建議	<p>1. 可朝向「部落廚房」發展，除提供遊客具泰雅特色的小吃、餐飲外，亦能讓族人共享生態旅遊的利益。</p>

第三節、 餐飲教學過程與成果

一、調味醬汁及擺盤技巧教學

1. 時間：98 年 12 月 7 日，下午 1:00~4:00

2. 地點：達拉岡農場茶場民宿

3. 講師：彭勝瑜（鄉村民宿聯誼會秘書長、隱花園鄉村美食負責人）

廖一鴻（隱花園鄉村美食主廚）

4. 學員：12 名，如附件。

5. 課程：

時間	內容	講師	備註
13:00-14:00	民宿餐飲的發展趨勢及經營	彭勝瑜	
14:00-16:00	調味醬汁及擺盤教學	廖一鴻	

6. 成果：

(1) 學員反應良好，表示由老師進部落教學，是很好的方式。

(2) 因各家民宿餐飲有自己的風格，所以本次僅以應用範圍較廣的醬汁教學及擺盤技巧為主。業者希望未來能協助當地研發具有泰雅特色的風味餐，或是個別指導。

(3) 定價及成本亦是重要的餐飲內容，學員希望未來能有更多的機會到外地觀摩學習。

餐飲教學



活動海報



演講-民宿餐飲的發展趨勢及經營



餐飲教學



餐飲教學



餐飲教學



試吃和風沙拉醬



擺盤技巧教學



擺盤技巧教學

二、飲料教學

1. 時間：98 年 12 月 9 日，10:00~16:00
2. 地點：達拉岡農場茶場民宿
3. 講師：蔣馥安老師（長馥亭餐飲顧問公司、著有「暢飲 100—冰砂、冰咖啡、冰茶&果汁」、「開店寶典：147 道創業必學經典飲料」、「咖啡經典—113 道不可錯過的冰熱咖啡」、「清瘦蔬果汁--112 道變瘦變漂亮的蔬果汁」、「百變紅茶—112 道最受歡迎的紅茶奶茶」、「冰砂大全—112 道流行的冰砂」等書）

項春立老師（長馥亭餐飲顧問公司講師、古坑咖啡歷屆咖啡比賽評審、台北縣市各救國團講師、中華民國第六屆金爵獎調酒比賽評審

4. 學員：19 名，如附件。

5. 成果：

- (1) 學員反應從未參與這種課程，收穫很大，希望夏天能有冰品的課程。
- (2) 老師針對軟硬程度不同的甜柿研發飲料，增加軟熟柿子的價值，減少農產品的耗損及浪費。
- (3) 學員仍需要反覆不斷的練習，但多數學員似乎無投資器材的意願，若為經濟上的困難，建議可協助部落居民申請小額創業資金。

飲料教學



飲料教學



老師示範



老師示範



熱飲示範



學員親手操作



學員親手操作甜柿果汁



學員合影



學生的作品—咖啡拉花

第六章 象鼻部落居民生態旅遊講座

為了讓居民能夠對生態旅遊的基本精神及概念有所瞭解，以及創造讓居民參與部落重要事務討論的空間，本計畫舉辦兩場演講及座談會，第一場的對象為相關業者，由計畫主持人及相關人員共同參與討論；第二場「象鼻部落居民生態旅遊發展座談暨演講」，則以全體部落居民為對象，邀請實務經驗豐富的鍾年誼、劉晉宏及陳富珠三位專家到現場，進行生態旅遊及社區發展的理念傳達及經驗分享。此外，本次座談會亦積極邀請地方領導人一起參與，包括象鼻社會發展協會及象鼻村長，但因其公務繁忙，雖然允諾派其他代表前來，但最後仍未出席。而有鑑於教育單位對部落發展亦應具有責任，國小校長及老師位居第一線教育工作，對於部落下一代的觀念引導極具影響力，所以，本計畫也邀請象鼻國小及鄰近國小的主管前來參加。象鼻國小校長當天因有事不克出席，本團隊於次日專程登門拜訪。以下，分就兩場內容與討論過程作陳述。

第一節、生態旅遊業者座談會

一、時間：98年12月7日下午4:00-5:30

二、地點：茶場民宿

三、主持人：黃躍雯（世新大學觀光學系副教授、計畫主持人）

吳幸玲（開南大學觀光與餐飲學系助理教授、計畫研究員）

四、參與成員：8名，如附件。

五、座談內容：

黃躍雯：

特別感謝彭經理。彭經理做過旅館，又會設計、又會管理，他是全能的，更厲害一點他不會要大家花大錢，只要有巧思，花小錢就可以達到效果。我們這次找到許多很棒的講師，而且請老師進部落來教學，與以往的方式不一樣，希望大家能好好珍惜這些機會。若在經營上有任何的問題，隨時可以跟講師們連絡，我們都會儘量協助。我們明年把民宿的輔導列為重點，從民宿帶動周邊的產業。

尤巴斯(鄧堂正)：

國家公園要先輔導部落，要幫助他們，幫忙宣傳。了解部落的需求，明年預算多一點，部落規劃才會做得多。有活動可以到雪見遊憩區，由部落來輔導，像是八月祖靈祭、十一月份甜柿。雪見的展示館一年四季都沒換，應該按照四季，更換裡面內容。

黃躍雯：

政府的經費只能放在知識、技能的提升，例如教育訓練。但要國家公園幫忙裝潢是不太可能的。老五民宿為什麼會成功，他有幾個特點：他把當地的農產品融入餐飲，有當地的特色。有當地素材，還要有創意，空間布置有區隔，服務態度有區隔。台東民宿，遊客的車要離開了，民宿主人還跑出來說明年再來，把客人當作家人，賓至如歸。民宿跟飯店就是不一樣。把客人當朋友、家人，有的人還會送小禮物、小水果，甚至留下客人的資料，知道客人的習性，下次他們再來，主人就知道要準備什麼，有客人喜歡的東西，客人來就有備受尊重的感覺。民宿賣的是溫馨、浪漫、放鬆、主人的特色。

吳幸玲：

剛有提到老五民宿，其實他不是靠民宿在賺錢，他做很多在整合社區資源的工作，除了他自己以外，他也跟香菇寮、跟一些理念相同的，大家一起推廣有機的概念，社區一起推套裝行程。尤巴斯先生提到透過雪霸國家公園有一個展示的櫥窗，是一個很棒的方法，但我們要過來反思我們準備好了嗎？如果說遊客真的來了，我們真的準備好了嗎？我們的用餐大多數都是用預約的，沒辦法隨時供餐，但吸引過來的大部分是散客，而且很多人是一日遊上來的，遊客連吃飯的地方都沒有。透過雪霸可以做一個行銷，但我們這邊要先做一個事情，我們要先準備好，我之前跟一些業者訪談過，這邊最嚴重的問題是人力資源不夠，大半又要下田種甜柿，可能又有其它工作，所以我們一定要解決人力的問題，要從社區動員做起，如果沒有從社區動員開始，培養一些年輕人願意做這一行，去教導出泰雅的特色是什麼，我們部落的傳承是什麼，所以人力找不回來。所以再吸引更多的客人，我們也吸收不來。現在不是遊客要不要進來的問題，是我們自己有沒有準備好？

旅行社帶很多遊客進來，但只是路過、去象鼻國小上個廁所。這些人看了我們的美景，然後就走了。我們要換一個角度想想，要如何讓這些一

日遊客的客人把錢留下來，我們有讓人家喝下午茶的地方嗎？我們連喝下午茶的地方都沒有，如果我們先把這個做起來，其實遊客會有留下來的意願。旅行社是可以跟他們談，但現在旅行社是找個別的業者去談，利潤空間被壓得非常低，但如果我們以社區作為我們背後的支撐，業者聯合在一起，去跟旅行社談，大家比較會有獲利的空間，增加一個部落作為一個旅遊景點，是好事，多增加一些可以用餐喝下午茶的地方，一日遊的客人以後就可能變成二日遊、三日遊，但是我們一定要先讓我們的部落，成為一個可以旅遊的地方，不是只是去雪見路過的地方，而是一個旅遊景點的地方，這都要從社區大家一起合作做起。如果沒有整合，還是很困難的。

黃躍雯：

補充兩點，第一要延伸產品，農產品延伸的東西，如果能讓遊客帶回去，或是藝品，像賴媽媽的木雕，慢慢延伸出除了吃住，還有其他東西，甚至是其他部落的東西，以分工、換工的方式，你幫我的忙，我幫你的忙。另外像司馬庫斯，他們發展出一個社區的窗口，這樣就不會讓旅行社打壓。

尤巴斯(鄧堂正)：

這種讓老師進部落上課的方式比較好，以往都是要我們居民去管理處上課，大家都意興闌珊。所以以後如果有機會再安排這樣的課程，請到部落辦理。

黃躍雯：

我們這次就是用走入部落的方式辦理活動及座談會等，就是希望大家因為節省交通時間，而有意願參與。我也會把這樣的訊息轉達管理處。

湯谷明：

今年雪霸國家公園建置了一個「雪見生態旅遊網」，我們已經把各餐飲、民宿的資料放在網頁上。如果有老人家會竹編、編織等，可以把訊息告訴我們，我們會把相關訊息及聯絡方式PO在網路上，讓想購買的遊客可以直接聯絡，增加大家的曝光機會，協助居民知名度增加、讓產品有更多更廣的銷路。或是有特色的飲料及固定的營業時間，也可以告訴我們。不過一定要很穩定，不要到時後遊客依網路上的訊息前來，結果去撲空。

賴媽媽：

部落中有許多老人家很會編籃子，也很想賣，但是因為沒有店面空間，所以不知道怎麼賣。

黃躍雯：

他們需要一個通路，我們願意提供這樣一個通路。但我們不曉得誰願意把東西拿出來流通拿來賣，我們沒辦法一家一家去問，這是有困難的。大家若知道訊息，請資料提供給我們，我們就去可以去放在網頁上。

湯谷明：

販售農特產品或工藝品，不一定要有店面，網路行銷也是很好的管道。我們會盡量協助部落居民，所以請大家多提供訊息。我們可以去拍作品，然後留下連絡電話，然後遊客看了有興趣，直接找到他們去購買。不見得要有店面，遊客只要打電話來問你們不在家，我要去看你們的作品，約好這樣就可以了。

尤巴斯(鄧堂正)：

部落可以建置博物館、展示館及手工屋，陳列販售這些工藝品。

黃躍雯：

不見得要蓋一個博物館，只要遊客好奇，開車來到你家去看，就可以買。或是發展得更細緻，遊客希望他的編織是怎麼樣的感覺，幫他們客製化。

六、結 論：

1. 生態旅遊發展是部落全體的事務

部落發展生態旅遊需要大家凝聚共識，一起合作，所以一定要破除己見，以部落整體利益為優先考量。國家公園只能站在協助的立場，所以居民必須一起付出努力，不然部落只能原地踏步。

2. 國家公園在部落生態旅遊發展的角色

國家公園可以協助宣傳部落知名度，及部落文化的資源調查等，但不是直接把經費放進部落做硬體建設。所以近年國家公園積極與部落發展夥伴關係，是雙方共存共榮的。

業者座談會



黃老師與部落居民溝通



黃老師與部落居民溝通



黃老師與部落居民溝通



居民提出建議



與部落居民溝通交流



與部落居民溝通交流

第二節、象鼻部落居民生態旅遊發展座談暨演講

一、時間：98年12月8日，14:30~17:30

二、地點：象鼻活動中心

三、主持人：黃躍雯老師

四、講師：鍾年誼老師（紅磚瓦民宿負責人、苗栗縣民宿發展協會理事長、苗栗南庄觀光產業協會理事）

陳富珠老師（台灣創意生活美學促進會執行長）

劉晉宏老師（草根意識工作室負責人）

五、參與成員：11名，如附件。

六、內容：

黃躍雯老師：

今天非常高興有很多的貴賓，雖然貴賓比居民多，非常難得，我們先用掌聲歡迎他們。鍾建築師在南庄經營民宿，有社造經驗；陳執行長做的事情包含新竹、峨眉生活美學，還有社造，有很多很多的經驗。首先我先簡單用十到十五分來報告我們今天的目的，也希望能夠藉這個機會能與各位有更多的互動。

首先我們最主要做的是雪見的生態旅遊發展，這邊是國家公園的雪見遊憩區，另外我們把北勢群八部落都把它稱作雪見地區。陳茂春陳處長很希望有沒有可能把這個地方也變漂亮，也讓居民有更多的參與，我們也將各位的資訊PO在網上，也製作一些摺頁，還有包括找苦苓先生幫大家做解說教育訓練，希望很多的居民都可以變成優秀的解說員。我們花了很大的力氣做了這些事情。

雪見生態旅遊發展的部份包含附近北勢群部落，因為範圍很廣，我們這次最主要把重點放在象鼻，為什麼呢？因為整個雪見地區範圍很廣，做起來會有困難，所以處長希望是不是能由點到線到面，於是由專家學者來評選，發現象鼻部落的資源相對比較好，自然資源、景色、民宿的量跟品質，還有尤瑪的染織園區，因此我們從這邊開始做起。

為什麼國家公園要推動生態旅遊呢？因為生態旅遊是相對過去傳統大眾觀光，負面影響較小一點。讓遊客到生態資源較豐富的地區，從事旅遊活動，當地有很好的導覽解說，也能讓遊客在當地有比較好的自然、人文體驗，因為遊客有體驗，就會尊重，他們對當地會有所了解，尊重原住民及當地文化，我們也更希望當地居民的產業經濟能夠改善，農特產品都能有一個比較好的發展，所以我們最終的目的就是達到國家公園的宗旨--永續發展。如果

是這樣的發展，會是一個多贏的局面，國家公園也好，居民也好，遊客也獲得比較深入的體驗。

因此，我們對雪見遊憩區的願景會是甚麼呢？希望遊憩區本身，好能夠更好，更重的是能夠繁榮鄰近部落的產業經濟。遊憩區本身沒有賣便當，我們的出發點是希望讓遊客到鄰近的部落住宿、買東西，甚至可以帶走一些藝品。因此遊憩區就避免一些商業行為，把消費轉移到部落裡面。但是如果部落的住宿品質不夠好，大家住山下地區就好，因此我們希望能夠好好的輔導，讓我們的社區能夠有更多的參與，這樣才能形成一個共存共榮的榮景。

什麼是社區？為何重要？社區有大有小，不見得是一塊完整的區域，就如象鼻部落，或是象鼻村的概念，我們希望大家對一個地方能有一個共同的關懷，共同努力也共同行動，最後的結果是大家是一個生命共同體，大家可以互相換工，你家有事情我幫忙你，你家在忙我來幫你，最後過得比較幸福、愉悅的生活。

我們要達成生命共同體，就要先進行社造，也要有一些培力。通常很多社區因為年齡老化之後，年輕人因為工作，人口容易外流，大家的關係變得比較冷淡，為了使國家公園鄰近的地方都能變成是可以住宿、休憩的地方，甚至也可以來喝下午茶、賣甜柿、或其他藝品，可是我們發現我們象鼻還比較是屬於單打獨鬥，雖然有一些會相互合作，但還不是常態，因為這樣的一個狀況，發展模式不是太理想。

另外一個是社區培力，像是昨天我們上課，找了一些比較會做烹飪的、會做飲料的，最主要我們是讓當地居民的知識能夠提升，他們的技能也能夠提升，另外也能夠比較了解外界的經驗，所以我們今天邀請這三位老師來跟大家分享一些經驗。

剛剛我們提到有這兩個目標，我們該怎麼做呢？首先我們要打破一個冷漠的關係，多多的溝通和交流，今天就是一個要跟大家交流的機會。最好能找到共同的議題，我覺得生態旅遊就是我們的共同議題。下一個階段我們可以提供老照片說故事，雖然我們老照片不是太多，但也一定還有，我們來說故事，讓遊客了解，透過這種方式來做社造。當然也可以參訪外界的社區，希望有這樣一個交流的機會。另外，在平常我們希望能夠互助，像是葉先生他會水電，他也協助鄰居，這就類似換工，或者可以說他是義工。他雖然是

漢人，但他對當地有認同，對當地有認同的，其實都是我們的好鄰居。我們共同的環境，要大家共同美化才有用。

所以我們要注意哪些事情呢？任何的社造、培力，都要從社區來做起，政府所做的都是一些誘因和示範計畫，政府只能給你一點經費來幫你們做社區培力。像國家公園，以前都是把居民找去管理處上課，我們不要這樣做，我們把老師找到部落裡面來教居民，我們花了很多腦筋想說居民們需要哪些東西。另外，不要過度依賴政府會給很多的經費，政府通常都是這邊給一點，那邊給一點，很多都是要不到的，我們現在比較可以得到的知識的啟發、經驗的交流，這是我們比較能著力的。另外我們希望能夠有一個共同的願景，希望未來也能發展部落公約，可以了解民主程序，規劃我們的家園，以及如何經營管理我們的家園。

因此，我們希望能由點到線到面來發展，我剛說為什麼我們選擇象鼻，不是說其他的部落不好，是因為目前它相對較成熟，希望來雪見遊憩的遊客，也能來象鼻部落，在這邊住宿、停留、消費、買東西，甜柿、藝品……，帶走美好的回憶。如果發展得很好，我們希望整個北勢群都能發展起來。另外，我們必須了解我們有什麼特色。另外要多觀摩，上次我們帶民宿業者去看老五民宿，我們也不排除再辦。再來是說一定要自助人助，外面的人只會錦上添花，不會雪中送炭。像是達娜伊谷，他們是先自己保護河川，後來政府才進來。所以我們靠自己，去閱讀、了解自己的特色、遊客的需求，多多觀摩別人，才有辦法把自己發展得更好，千萬不要只寄望政府給你錢幫你做事。

今天我非常歡迎大家的蒞臨，也希望大家能夠用心的來聽，到最後會有一個雙向的交流，有這麼好的師資，以後要找就不容易。到最後也許我們也會把資料給各位，大家可以發送今天不能來的朋友，跟他們稍微解釋一下，希望他們多多參與。今天希望大家一邊享用下午茶，一邊來臨聽，我們先請陳執行長，跟我們分享生活美學，還有一些社造的經驗。

陳富珠執行長：

峨眉因天時地利人和，再加上觀光局的幫忙，所以我們推生態旅遊。在推生態旅遊沒有花多錢，我們只把別人看不到的地方，把它呈現出來。在還沒辦桐花季時，前山遊客大概七千多人，後山的遊客只有二千多人，經過幾年，後山也沒幾家在賣東西，但很多人上去。觀光局幫我們做步道，我們做資源調查，找自然步道協會來幫忙。步道上蓋了一個涼亭，叫千歲亭，因為

蓋房子全部人的年紀加起來一千多歲，年紀最長九十三歲，最年輕六十五歲，總共十二個人。今年在步道的一個平台口，蓋了一個可以作生意的涼亭，在桐花季最賺錢的，是賣播茶，第二是在田裡挖一個洞賣地瓜的，第三個是賣菜包的，後來再舉辦桐花季時，問他們要不要再來，他們會六日自己在上面賣東西。

植物你們這邊應該比我們那邊豐富的多，你們每天看沒有怎麼樣，但專家來看，就會找到寶。推動生態旅遊，我們站在這土地上，我們每個人要為這塊土地負責任。

現在到我們這邊去的，其實都是喜歡步道的人，很喜歡去走森林的人，而且他們有消費能力，只要跟他們講這是有機的，絕對買。在上面種水果的，我們跟他們說你種有機的，我們開放有機觀光果園，講了五年，到了第六年，整路上都是螢火蟲，我相信你們這邊也很多，要是沒有，你們就該注意一下你們這邊的環境。

竹子在你們山上應該很多，不用花錢的，竹子把它折成鳥嘴巴的形狀，然後用火烤一烤，用木槌敲一下，就會變扁。竹子要彎很簡單，只要用火烤，它就會變軟，冷水一拉它就會定型。

范老師自己買一塊地，買下來在山谷裡面，完全都沒有噴農藥，結果他裡面的螢火蟲上萬，現在每年辦賞螢季。沿途做導覽解說，然後到他裡面吃當地歐巴桑做的炒米粉，鹹菜湯，晚上大家去採肉桂，看著星星，泡肉桂粉溫泉，很受大家的歡迎。我相信在我們這邊有更多的香料。

你們可能每天在接觸的，我們會覺得很稀奇，你說我小時候吃了哪些東西，我怎麼用它，我覺得那就比較簡單，導覽解說如果要重新背台詞，大家就嚇死了。

我們這邊一位咖啡廳老闆，他以前賺七、八千萬，但後來身體出了問題，他就買了一個房子，本來房子是要休養身體，後來他有一天靈光想到，就自己開了一家小小的咖啡廳，你去他的咖啡廳，你要奶精、要糖還會被罵。他的東西都是自己精心去調配的，是一個很有個性的老闆。

有機蔬菜示範點（黃兆文先生），跟周遭鄰居講都不要用農藥，你的菜我全部都收，現在供不應求。真正的後援是他的左右鄰居。有一年他跟農會一起辦南瓜季，一百個南瓜讓遊客來認養，回去之後就沒有感情。我設計一

個方式，一百元讓遊客買南瓜，南瓜上面你去刻字、日期，一個月寄一張卡片(或電子郵件)給遊客，告訴遊客你的南瓜現在已經長這麼大，你有想它嗎？南瓜生病了，就發「並危通知」，遊客當然會心動。用這種方式，在跟遊客作互動。施肥由農委會提供補助，電腦化自動系統(施肥、灑水)，他的園區只有兩個人在工作，農作事務要多多利用你們的農會。

你們要賣甜柿，你們的甜柿有比人家大嗎？比人家甜嗎？比人家便宜嗎？如果你們是用有機的，叫大家都不要用農藥，是不可能的，因為沒有人會保障不灑會比灑農藥賣的好，你可以先找一塊最遠的地，照顧起來不方便的地，去種，然後找喜歡買有機的人來買，將來可行的時候，再跟別人說我們是無毒，沒有農藥的部落，相信很多人會贊同。

推對生態旅遊，不會浪費資源，不用花很多錢，只是說我們如何去設計遊程，讓遊客進來。先去思維你們想要的部落是什麼。做生態旅遊其實就是做你們日常每天在做的事情。

田金竹安（民宿業者）：

今天不打農藥，不打甜度的水果，但現在已研發的那麼好，如果沒有一定的甜度，要怎麼辦？

陳富珠執行長：

開始一、兩年，沒有那麼好，但我們今年已經發展很好。我們可以去研究，甚至可以到日本去尋求協助，日本的有機已經很成熟，我相信技術不會有很大的困難。大家有心，可以找一些企業家贊助，推動無毒部落。一開始可以找一塊最遠的，那個地方不想去，而且最上游，我們從那一塊開始。可以找農業專家來協助，技術不會很難，重點是要如何跨出那一步。我們也可以設計一個柿子袋，把柿子裝進去，你也看不到裡面很醜，我們可以想很多方法來做，只要有概念，其他都無所謂。你去安寧病房看，幾乎都吃有機，因為它們不能再受毒害。

賴媽媽（民宿業者）：

我在這邊要分享一下我的經驗，我的甜柿是真的有機，沒有噴農藥，也沒有施肥，但它的甜度真的很甜，雖然我們的醜醜的，但口感真的不一樣。我們根本就不用賣，都是客人來採。

陳富珠執行長：

以我的經驗，剛開始我也不相信，但是我敢拍胸脯保證，有機的真的很好賣，那個甜度不一樣。

田金竹安（民宿業者）：

現在有所謂的有機認證，不知道是怎麼樣申請？

陳富珠執行長：

就算擁有一百張有機認證也沒用，你要對得起自己的良知，認證才有用，你要交永久的客戶，還是要交看證照的客戶？如果那張證照不見，你的客戶也不見了。你自己的認證，可以說話大聲，我可以賣得很好，還可以說你明年請早。其實我們也發現，沒有那麼漂亮的，可以作一些機堆肥。

鍾年誼理事長：

苗栗合法民宿大概有 180 家，特色名宿只有我這一家，一般民宿 5 間，可以到 45 坪（一間 9 坪），特色民宿可以到 15 間，但只有到 60 坪，一間房間大概只有 4 坪，我這間民宿是在民宿管理辦法之前蓋的，85 年蓋的，87 年開始經營民宿。今年年初到現在苗栗縣大概增加了 30 間，大多在南庄、三義。我希望這邊如果要經營民宿的，還是要合法，不然是很麻煩。

經營民宿，不要把它當作生意，是一種生活，你自己生活在這個環境。純粹作生意，要別人來看，把自己最好的一面呈現出來，但生活卻很苦，是很不好的。

日本合掌村，那裡只有他們原本居住在那邊的人才可以蓋民宿，而且造合掌村原來的形式去蓋，大約有 100 戶人家，有 10 幾家民宿，每一家民宿規模很小，大概只能收到 5 人，財團不准進來蓋。但是如果是在台灣，只要發展遊客進來，財團馬上就進來了，馬上進來就是蓋大旅館，民宿也就完蛋了。南庄的發展較快，經營者大概有 2/3 都是外地來的。

我為什麼會用紅磚，因為那時看到山上的房子大多是木屋，大概十幾二十年就完了，因為山上比較潮濕，考慮年限，後來用台灣本土的紅磚。經營民宿是長期投資，不要想說三年兩年就要回收，以前經營民宿是做兩天休息一天，現在每個禮拜做兩天就很厲害了。

民宿跟旅館到底有什麼不一樣，旅館賣得是房間，商務旅館賣得是時間，休閒旅館是賣空間，民宿是賣人間。民宿管理辦法裡面定義民宿，最重要的是結合當地自然人文景觀生態環境資源，以家庭副業經營。拿你這邊特產，把你以前吃什麼，拿出來就是特色，如果大家都吃西餐，吃一樣的料理，那就沒意思。

民宿應有的特質是較少容量，不要說五、六十間；主人客人有一定的交流、有機會認識當地環境的建築；產權所有者自行經營，通常不會連鎖經營；我不鼓勵直接就開民宿，若是回鄉我是贊成的，先從事一些公眾或是生產事業，生活到自己覺得有心得了，再把多餘的房間提供給人住；特別的活動提供給有需求的遊客，指的是遊程的安排、活動設計；業者整合策略，雪見遊憩區開放，大湖、三義他們充分利用這個資訊，利用旅展去賣，賣得很好，就打著遊憩區的名號，把民眾帶上來，一日遊。這種資源，我們本地來做的話，遊客就更能進入部落，我們本地人來做應該會比外地好。

民宿應該怎麼行銷，因為規模小，絕對不可能花錢打廣告，有些出現廣告，應該都不用錢，有些說你要不要上我的節目，他說不用錢，但可能後製作費跟你說四萬塊。但你一定要有行銷策略，第一個是獨特的定位，要看客人的特性，並不是每一個對你祖宗八代的事情都感興趣；明確區隔有效的目標行銷，不要想說什麼客人你都要做，如果說我房間一間要七八千、一萬二，那你就走頂尖的，他有他的服務，巴里島 villa 一間大概兩萬八，你硬體再怎麼做可以與巴里島一樣，但是服務絕對做不到，因為那邊人工便宜，平均三個人服務一個客人，台灣再怎麼樣也請不到這樣，所以自己要定位要接怎麼樣的客人。施滿足遊客需求的產品策略，遊客來這裡到底要什麼；與周邊產業結盟策略，你要客人來這邊就是住你的民宿，是不太可能，雪見與這邊要結合，同業之間大家還是要互相幫忙，一台遊覽車大概四十人，你如果容量不夠，就要大家互相結合，一定要克服同行相忌。

我的民宿還沒回本，在民宿上賺不到錢，但我有一些意外的收穫，有些人看到我的房子不錯，就叫我去設計，之前買了一些土地，後來土地不用了，就把它蓋一蓋賣掉，賣掉的結果，買賣土地賺的錢比我經營民宿還要賺的多。

民宿有一些特質，商品是無形的，生產與消費同時進行(客人一面來你一面服務)、商品的腐爛性高(今天房間沒賣出去，就沒有了)、商品的異質性(一樣的服務，但每個人感受不同，所以要見人說人話，見鬼說鬼話)。

未來如果要經營民宿，需要穩定的財務規劃，儘量不要去貸款，因為民宿靠天吃飯，一個颱風來就完蛋了；而且是中長期的投資策略，不要想說一下子就回收，合夥也不是很好，這幾年看下來，一下子就拆夥，因為回收很慢，又要一直拿錢出來。主題的經營；服務一定要有自己的特色；離開家以後又到另一個家(home away from home)，塑造自己的特色。

發展觀光，自己先把生活改善，把環境整理好，那自然客人就會來，這樣大家可以做一個快樂的民宿人。

劉晉宏老師：

農委會推動農村再生計畫，十年之內，投資建設台灣農村，開始慢慢會有一些經費到農村地區，也包含原住民地區。

規劃時，要先思考到底值不值得？要提供消費者或遊客什麼服務？自己要思考，消費者也要思考，我來這一趟，會帶怎麼樣的回憶回去？我們這個部落因交通的關係，遊客要付出迷路、暈車等代價，承受舟車勞頓的辛苦。在推出產品或規劃，要反省我們的東西到底值不值得？

產業跟生態的順序：社區推動時，大家常會說可不可以幫我們發展產業？每個社區都跟我們講說我們的農產品是最棒的，都類似，所以我們要賣的不是農產品，而是把你的社區賣出去。以無米樂為例子，它是生產稻米的地方，2004年有人去那邊拍了一個紀錄片，紀錄農民生產稻米的生活，然後講說種稻米很辛苦，長期賺不到錢，社區很落後，農民說這一輩子要看社區繁榮看不到。結果因為這樣的影片，很多消費者被影片感動，同時政府也因為要鼓勵他們，2006年被選為當年的冠軍米。他稻米的價值創造了五十倍，被大家認為是純樸的農村，只要想體驗傳統的農村，就是到那邊去。大約五年的時間，他們只要表演種田給人家看，就可以賺錢，遊客體驗農村，都覺得太值得了。只要是跟傳統農村有關的東西，像是竹編、稻草編織，全部都拿到那邊去賣，而且賣得很好。所以他們是賣一個社區。最後，因為他們忙著賺錢，忽略了生態，現在他的米賣不掉，因為他們沒有做環保，八八水災一淹爐渣場流到田裡去，稻米被驗出有重金屬。

拿到有機的牌子沒有說服力，太多了，你要怎麼證明你的農產品是最棒、最安全，就是環境保護，因為如果說青蛙都活下來了，鳥蟲在叫，代表你沒有噴農藥。

如果要做，你要先去思考環境，因為一定要有好的環境，乾淨的土壤、水質，才可以長出好的農產品。

宜蘭有機蔬果為什麼會賣那麼好？宜蘭縣農業處處長說：一般我們吃的蔬菜都是中南部蔬菜專業區大規模種出來的，很密集生產，噴了很多農藥與施料，蔬菜是沒有味道的，因為很密集耕種，土壤裡面是沒有養份的，一直種一直種養份都被吸乾。宜蘭的氣候不好，沒辦法長年耕種，土地有時間休息，蔬菜吸收土壤裡面的養分，不是吸收肥料，所以宜蘭的蔬菜吃起來有宜蘭土地的味道。

經營者的心態（把自己當業者或是主人）：生意人去滿足消費者的需求，遊客想要什麼，就給他們什麼。在綠島，以前是一個賺錢的地方，可是後來做不下去，因為放任遊客破壞環境，遊客到那邊不會去尊重，浮潛、吃海鮮、摩托車，遊客要什麼就給什麼，生態都被破壞光了，沒有生態，生意也做不下去。

你就是這個地方的主人，每個客人到這個地方就是要聽你的，你提供一個最基本的給遊客。

甜柿怎麼賣？如果遊客要吃又大又甜又美的，不用到這邊，直接拿鈔票去百貨公司、菜市場買就好，當大家在追求又大又香又甜的時候，你的不一定比別人大、比別人甜，拚這個沒有意義。遊客來到當地，不是要買又大又香的那個，因為那個外面就買得到，他們要吃的很簡單，就是要吃你在吃的那個，你都敢吃了，我還怕什麼？

把東西賣出去還是遊客進來買？賣出去會被人剝削，只賺一次，遊客進來買，買你社區的東西，多賺好幾次。

做這些事並不困難，只是把你原本做的事做的更好，更用心把它照顧好，不用肥料，不用農藥，你的眼睛你的手就是農藥，把蟲抓掉，給它一點時間，考驗它，植物跟人一樣，物競天擇，適者生存！如果你沒有給農藥，它就死掉，表示他不適合這個環境。

江政文校長（台中縣自由國小）：

我是學校的校長，一直從事生態的工作，在雪霸跟玉山兩座國家公園當解說志工，我也跟教授做過兩棲調查，獼猴保育志工，我的想法是希望自然資源可以變成我們原住民的產業，從前是用槍去打飛鼠，觀念成熟後，

變成是帶著手電筒帶遊客去欣賞，目前晚上出去是看不到飛鼠，我們生態的觀念還沒成熟到各位的想像。

各位對原住民的認識還不是很夠，今天各位談的東西，我們原住民轉化的能力很弱，也許你們成功的例子，放在我們這邊，因為我們書讀不多，因此轉化能力不夠，要轉化成功是很不容易，需要長時間。各位的幫忙，不是只是這一年、這幾次就夠了。

以前人家幫助我們原住民是直接給魚吃，第二個階段給我們釣具，現在是要教我們如何做釣竿，這樣他們才會有能力。給釣具是直接給我們資源，給財物，教我們製作，先輔導大家一段時間，等我們有能力，我們自然會提升。

我有心力，我的收入蠻高的，想為部落做一些事，我們不能有一點私心，因為部落幾乎都在學校，其實學校老師應該要來幫助，我大概能做的也不多，希望你們能教我們製作釣竿的方法，今天帶的是觀念，要怎麼去操作去轉化，是要花一點時間。

田金竹安（業者）：

今天的會議，給我們的收穫蠻多的，有一些細節的問題沒辦法跟老師們討論，因為太晚了，各位是否有名片，如果有什麼問題及一些細節，希望各位老師在電話中給我們多多指教，包括鍾老師這部分，田地問題、翻修、民宿法的部分，涉及法令問題，因為我是外省人轉原住民，為了土地的問題我恢復原住民身份，有一些民宿上的問題，這部分我可否找時間親自拜訪，或打電話請教。希望老師有空來民宿住。

江政文校長：

大家不要灰心，我們就從點開始做起，再慢慢擴到線、面。

陳富珠執行長：

社區營造本來一開始人就不多，小而美就可以了，你們都是部落未來的菁英。若是因為受到壓力才來參加，是沒有用的。只要有一小部分的人，先有共識，就可以慢慢做。

黃躍雯主持人：

感謝三位老師跟我們分享豐富的經驗，也謝謝居民的參與，以後我們可以常做些交流。

六、結論

1. 社區營造從少數人凝聚共識開始

除少數業者及教育人士外，地方居民對公共事務的態度較為冷漠。但是此為社區營造的必經過程，所以即使只有 2、3 位願意投身部落的改善，也是好的開始，唯有先凝聚共識，拋開個人利益，才有成功的機會。

2. 業者需要長期的協助及輔導

業者需要法令、餐飲等專業輔導，但部落資源缺乏，所以必須引進專業人士提供長期協助，才能使地方朝向永續的生態旅遊發展。

部落培力演講及座談會



黃躍雯老師開場



陳富珠執行長分享峨眉的經驗



鍾年誼老師分享民宿的經營



劉晉宏老師演講



江政文校長發問



民宿業者田金竹安發問



居民與老師熱烈討論



居民居民與老師熱烈討論

第七章 結論及建議

第一節 雪見地區發展生態旅遊的困境及本計畫協助改善之策略

透過文獻回顧、深入訪談以及部落田野調查，本計畫歸結出象鼻部落發展生態旅遊當前所面臨的主要困境，以及本計畫所進行的培力與改善策略：

	主要困境與問題	培力、改善策略
觀光資源	雪見地區雖有豐富的文化資源，但知名度有限，且部落景觀未具高度吸引力，因此相當依賴雪見遊憩區為主要觀光吸引力，雪見交通出現問題，遊客就不會來	推動南三村生態旅遊行程，鼓勵部落居民積極和一日遊客人建立良好關係，先以留在象鼻喝下午茶為初期目標，最終目標是讓遊客發現象鼻之美，及部落文化生態旅遊的潛力
	自然生態環境破壞的情況嚴重	與居民持續溝通發展無毒農業的必要性，帶領業者參訪相關社區，同時勸導部分仍鍾情於狩獵活動的原住民
	泰雅染織文化園區為重要文化資源，但需事先預約，且開放時間有限	1. 和負責人尤瑪初步溝通，她表達願意配合部落生態旅遊的發展，將園區二樓闢為展示中心及教室，並開放民眾參觀 2. 921 地震之後，尤瑪和部落間存在誤會與隔閡，整合困難，因此透過部落社會組織與活動加以整合為當務之急
	雖有豐富的文化資源，但許多居民對於地方文化與歷史傳統並不熟悉，包括年輕的民宿業者，對於部落的故事與文化只能簡單陳述。甚至部分業者扭曲事實以娛樂遊客	1. 協助部落完成民族植物、狩獵文化、傳統祭典等文史記錄。 2. 協助成立部落解說員組織，建置解說服務系統、及解說員進修管道。除提供遊客解說服務外，亦可促進部落文化之傳承。

民 宿 業 者	<p>民宿業者單打獨鬥，經營成效有限，但彼此諸多猜忌，資源難以互通及整合，部落觀光推廣困難</p>	<p>1. 舉辦民宿參訪、餐飲教學活動，除達到經營技能提升的目的外，也利用「共同在場」的場合，開闢社區意識培養與意見溝通的場域，以協助消解業者彼此之間的心結對立。同時也透過與個別業者接觸的機會不斷強部落資源整合，業者相互合作的重要性。</p> <p>2. 持續推動「雪見生態旅遊發展小組」，長期陪伴部落居民及業者成長，透過座談會與演講等教育及溝通方式，凝聚居民的共識。</p>
	<p>部分民宿設施及房間設計過於簡陋</p>	<p>已透過業界專家進行概念輔導，但仍須業者願意進一步投資</p>
	<p>民宿多半缺乏泰雅族特色與風格，且彼此間區隔不明顯</p>	<p>業界專家針對各家做出具體建議，但仍須持續協助</p>
社 區 動 員	<p>部落居民多半對於生態旅遊發展持冷漠態度，感覺與自身關係不密切。</p>	<p>1. 透過「部落居民生態旅遊發展座談暨演講」，集結地方與教育領導人物，以協助社區意識溝通與教育工作</p> <p>2. 透過「部落地圖」的建置，凝聚居民對部落的情感。</p>

第二節、發展方向

一、觀光景點的創造

雖然雪見具有豐富的文化資源，但多屬內化於生活中的傳統，而非外顯的觀光資源，所以必須先進行民族植物、狩獵文化、編織文化及紋面文化等

文史資料的建立，以充實解說的內容。對於一般遊客而言，南三村勢必要有幾個重要觀光景點作為停留的焦點，同時以故事行銷方式，吸引遊客前往。而這一點是當前南三村發展生態旅遊極為不足之處。透過訪談調查以及專家學者的建議，本計畫認為未來應可以強化兩文化生態觀光景點：

1. 建置「泰雅生活美學館」

經調查最適合的地點是在南三村聯合辦公室對面的閒置房屋，此地為象鼻國小所擁有，未來可進一步劃分「染織生活美學館」、「竹藝生活美學館」等，除可在此小規模販售地方特色商品外，亦能結合「雪見遊憩區第二遊客服務中心」的功能。經費部分可以向文建會申請，也可以由雪霸國家公園分攤部分經費，協助部落發展生態旅遊，並提供遊客服務。

2. 協助泰雅染織文化園區的全面開放

泰雅染織文化園區仍是當前南三村中最具有吸引力的景點，如能全面開放觀光，有助於吸引對於文化生態旅遊極具興趣的觀光客，甚至，這個具有國際高知名度的工作室，可以為部落創造國際觀光市場。因此，應協助該單位改進相關設施，如公共廁所，二樓工作坊展示空間闢建等。

二、朝向「社會企業」的發展方向：社區發展與生態旅遊結合

儘管當前居民對於社區整合態度消極，但居民的冷漠來自於自身的經濟窘境，多數人忙於謀生，無暇關心公共事務。因此，社區培力工作未來必須與市場結合。因此「社會企業」的發展是協助象鼻部落，或是南三村未來轉型的重要契機。而企業的發展必須有可以為市場所接受的商品創造。染織文化園區為象鼻最重要與特殊的文化資產，且尤瑪所帶領的團隊及作品具有豐富的國際經驗與知名度。在老一輩逐漸凋零，泰雅文化傳承逐漸露出缺口的同時，染織文化園區所代表的泰雅文化再現，以及泰雅北勢群文化協會過去對於傳統文化調查所做的努力，為象鼻部落地方產業化的發展打下良好的基礎。換言之，下一階段的地方培力工作，可以以部落廚房模式，以企業方式解決象鼻部落所面臨的經濟困頓與社會問題，打造象鼻部落作為「染織工藝村」。透過此一作法，不儘可有效提升居民參與社區培力課程與活動的動機，幫助部落居民謀求生計改善，同時年輕人願意留在部落，並找到適當的工作，這也可以解決部落中年輕人外流所引發的社會問題。更重要的是，當居民找到一個和自己傳統文化息息相關，同時可以成為自己謀生工具的途徑時，就能夠輔導居民逐漸捨棄破壞生態的土地利用方式（如違法開發民宿、種植甜

柿用藥)，協助象鼻朝向生態旅遊的正確道路。如此，雪霸國家公園將可建立一個與鄰近部落夥伴關係發展的最佳典範。

第三節、建議

輔導及培力如同社區營造一樣，需要長時間的投入，方能看到成效，因此國家公園必須與地方居民及業者維持常態且密切的溝通管道，此可透過專業團隊的長期協助。但地方居民及業者反應，進入部落的專業團隊如果頻頻更換，尚未看到成效又再度更換；又專業團隊在進入部落後，好不容易才與地方建立良好關係及信任之際，又因專案的結束而撤出，終將功虧一簣。因此建議雪霸國家公園宜建立短、中、長期輔導工作規劃，協助雪見地區循序漸進發展生態旅遊。有關工作規劃可分短、中、長期，建議如下：

1. 短期（2010-2012 年）

（1）應成立「雪見生態旅遊發展（推動）小組」，定期造訪部落及業者

邀請專業團隊及地方意見領袖參與，以定期（約 2—3 個月）開會及進部落參訪的方式，持續與地方居民及業者保持良好的聯繫，同時提供居民表達意見的管道。

（2）協助部落建立相關資料

南三村屬泰雅族北勢群，有自己獨特的民族植物、慶典祭儀、文化傳統、戰爭歷史等。部落內雖有文史工作者長期進行田野調查，但許多尚未見諸文字。國家公園應協助部落文史工作者將田野調查資料公開出版，一方面可達到文化傳承的目的，另一方面亦可充實解說內涵。

（3）培訓部落解說員

國家公園規劃的解說員培訓課程，多以國家公園範圍內為主。建議宜將解說課程導入部落，讓居民更認識自己的傳統文化。

（4）持續進行業者輔導及居民培力

舉辦座談會、餐飲教學、社區參訪、伴手禮研發等課程及活動，提升業者及居民相關技能及知識。

2. 中期（2012年-2014年）

（1）選擇部落一共同關心、共同記憶的議題，讓居民共同參與

透過活動，如提供部落老照片，讓部落居民說自己的故事，一起動員。除可作為觀光資源的資料蒐集外，更能藉此凝聚居民的向心力。同時進行部落綠美化，改善居民的生活環境，

（2）舉辦「森林服裝秀」及「紋面藝術季」等國際活動

藉由泰雅染織文化園區與國際接軌的經驗，在雪見遊憩區的步道上舉辦國際性的「森林（泰雅）服裝秀」及「紋面藝術季」，這項創舉除可行銷國家公園文化保存的概念外，又可吸引國際觀光客認識台灣；如能每年定期舉辦，將形成雪見遊憩區獨一無二的特色。將可讓外界感受到國家公園對文化保存的用心。

（3）協助成立「泰雅生活美學館」

生活美學是文建會目前積極推動的一項計畫。它可以將政府「閒置空間再利用」、「文化創意產業」、以及「產業活化暨轉型」等政策相互結合。國家公園可考慮利用象鼻部落的閒置空間，協助成立「泰雅生活美學館」，甚至可以在各部落成立不同主題的分館，例如「泰雅竹藝美學館」、「泰雅染織美學館」等。這其實也頗類似在提供「第二遊客中心」功能的概念，但是必須規劃協商由當地居民自行輪值經營，或是由志工協助。如此才能提供更具彈性、更高的服務品質。

3. 長期（2015年--）

協助在象鼻、士林一帶成立「泰雅染織工藝村」，建立特色部落，除能傳承國家公園所重視的文化保存及自然保育之外，更能加深及擴大雪見遊憩區休閒遊憩項目及功能。

主要參考文獻

- 王寧 (2006) 消費者增權還是消費者去權—中國城市宏觀消費模式轉型的重新審視，中山大學學報（社會科學版），6:100-106。
- 王鑫 (1998) 生態旅遊的經驗與本土做法，新世紀的自然保育行動綱領，台北：桂冠出版社。
- 左冰、保繼剛 (2008) 從「社區參與」走向「社區增權」—西方「旅遊增權」理論研究述評，旅遊學刊，23(4):58-63。
- 楊錫麒 (2004) 雪霸國家公園雪見地區原住民民宿發展可行性之調查與規劃，雪霸國家公園管理處委託研究報告。
- 中華民國部落觀光協會 (2007) 原住民族風味健康養生創意美食，台北：行政院原住民委員會。
- 方柏晉 (2005) 雪霸國家公園雪見地區發展民宿評估之研究，中華大學營建管理研究所碩士論文。
- 石正人 (2008) 原住民族部落產業發展整合行銷計畫成果專輯，行政院原住民委員會委託研究報告。
- 交通部觀光局 (2002) 生態旅遊白皮書，台北：交通部觀光局。
- 宋秉明 (1995) 生態觀光之規劃架構，觀光研究學報，1 (3): 5-52。
- 宋瑞、薛怡珍 (2004) 生態旅遊的理論與實務，台北：新文京開發出版社。
- 吳卓夫 (2004) 原住民觀光休憩產業永續經營之研究：以雪霸國家公園雪見地區為例(二)，雪霸國家公園管理處委託研究報告。
- 紀駿傑 (1996) 生態旅遊，國家公園、原住民與生態旅遊座談會手冊，新竹：清華大學社會人類學研究所。
- 陳信泰等譯 (2009) 民宿經營與管理實務—休閒系列，台北：華都文化。
- 陳淑嬌、黃致穎 (2008) 原住民族部落產業發展計畫-消費認知推廣與地點行銷成果專刊，行政院原住民委員會委託研究報告。

- 黃盈豪 (2008) 社區產業與泰雅部落—大安溪部落共同廚房對社區工作教育的反思，社區工作教育發展與實踐研討會，靜宜大學。
- 黃躍雯 (2000) 雪見地區發展生態文化旅遊運作模式研究，雪霸國家公園管理處委託研究報告。
- 黃躍雯 (2004) 國家公園生態旅遊與社區發展研究：雪霸國家公園雪見地區的個案，內政部營建署委託研究報告。
- 黃躍雯 (2006) 雪霸國家公園雪見地區的生態旅遊發展策略，中國地理學會會刊，37：27-43。
- 黃躍雯 (2007) 雪霸國家公園與當地原住民夥伴關係的形成，戶外遊憩研究，20(1)：1-26。
- 劉蔚萍譯 (1992) 專業的餐飲服務，台北：桂冠。
- 羅秀華 (2001) 社區充權的行動研究—以木新永安組織經驗為例，台大社工學刊，5：151-195。
- Boo, E. (1990) *Ecotourism: The potentials and pitfalls*, Washington, D. C. :World Wildlife Fund Press.
- Boyd, S. M. & Butler, R. (1996) *Managing ecotourism: An opportunity spectrum approach*, *Tourism Management*, 17(8) : 537-566.
- Buckley, R. (1994) *A framework for ecotourism*, *Annals of Tourism Research*, 21(3) : 661-669.
- Diamantis, D. (1999) *The concept of ecotourism evolution and trends*, *Current Issues in Tourism*, 2(2/3) : 93-122.
- Fennell, D .A. & Dowling, R. K. (2003) *Ecotourism policy and planning*, Wallingford: CABI.
- Hall, C. M. (1998) *Tourism development: Policies, process and relationship*, New York: Prentice Hall.
- S. J. & Dowling, R. K. (2002) *Ecotourism development: International, community, and site perspectives*, Harlow: Person Education.
- Scheyvens, R. (1999) *Ecotourism and the empowerment of local communities*, *Tourism Management*, 20:245-249.

- The Ecotourism Society (1993) A collection of ecotourism guidelines, Vermont, U. S. : The Ecotourism Society.
- Wall, G. (1997) Is ecotourism sustainable? *Environment Management*, 21(4):483-491.
- Wearing, S. & Neil, J. (1999) *Ecotourism: Impacts, potentials and possibilities*, Oxford: Butterworth-Heinemann.
- Wight, P. A. (1993) Sustainable ecotourism: Balancing economic, environmental and social goals within an ethical framework, *The Journal of Tourism Studies*, 4(2):54-66.
- Ziffer, K. (1989) *Ecotourism: The uneasy alliance*, Washington, D. C. : Conservation International.

附件一、業者及居民訪談記錄

訪談時間：2009年9月3日 下午14:30-16:00

訪談對象：田阿成班長（甜柿產銷班班長、民宿主人，以下簡稱：田）

訪談地點：田阿成甜柿民宿

訪談人員：何致中、吳幸玲（簡稱：何、吳）

何：請問目前民宿經營的情形如何？

田：我這裡的民宿有通舖兩間、套房四間，可供二十幾人住宿，並用自己親人的名字來為房間命名。此外，尚有廁所、展示館、庭院與戶外廣場等設施，廣場的空地則可供人露營以及辦活動之用。有時會在廣場為遊客安排晚會、歌舞表演或DIY麻糬製作。客人要來住宿通常都是會事先預約，雖然住宿率不是很高，但有多少就算多少。有時客人多的時候，卻也常會忙不過來，因為我們的人力不太充足，常需要找親朋好友來幫忙。我們有提供餐飲服務，但也需要先預約。有些遊客會建議住宿設施要改善，但是民宿的投資不一定可以回收，最好謹慎一點。況且有些地方的民宿經營好像已經變了質，弄得跟高級飯店一樣。我這邊強調的是自然的風情，高腳屋造型的民宿是根據客人的建議來做的，來這裡遊客都覺得這裡的視野開闊，保持自然的原貌，沒有什麼過度的開發。

何：甜柿是本地的重要物產，當初是如何發展起來的？目前種植的狀況又如何呢？

田：這裡會種植甜柿，理由之一是考慮天氣的因素。如果種植其他農作物，六、七、八月是雨季，常常會因為天候不佳而使道路無法暢通，農產品採收好了卻運不出去，而甜柿就沒有這樣的問題。甜柿比較耐放，採收期在十月、十一月，天氣比較穩定，道路交通狀況自然比較好。附近的摩天嶺是最早種植甜柿的地方，在這裡我算是第一個種的，可以說是全心投入甜柿的栽培工作，成立了甜柿產銷班，擔任班長，也幫忙附近很多農民解決甜柿栽種所遇到的問題。現在產銷班成員有35位，甜柿種植的總面積在象鼻大約有60公頃、士林20公頃、梅園10公頃。自己甜柿的栽種面積大約是三公頃，一般沒有開放給遊客採果，因為如果讓遊客自己採的話，經常會造成果樹的損傷。目前銷售的通路一半是讓批發商來採購；一半是接受訂單宅配。

吳：對於國家公園推動本地區生態旅遊的做法，有沒有什麼建議？

田：過去既有旅遊文宣的內容，似乎只偏重於既有的合法民宿，對於一些正在申請、尚未合法的民宿，或是其他類型的旅遊資源，如露營場等，應該也要加以照顧。對於一些有心要做的人，要給予適當的協助與照顧。要發展觀光要先自我要求，配套措施要先做起來，像廁所、停車場、公共空間美化等等，相關的設施要先做好才行。另外，我覺得意象做的太少了，部落風格不明顯，就沒有辦法作為解說的資源。我是一個基督徒，整體來看，我們不應只注重產業，也需要注重人的成長。我個人不抽煙、不喝酒，也常會勸族人不要喝酒，不要忽略親情。

何：田班長有在從事導覽解說的工作嗎？

田：過去曾和達拉灣合作，擔任達拉灣的理事，也會帶導覽解說；另外，也擔任互助社貸放主席，希望能幫年輕人一把。以前曾參加解說員的培訓班，目前偶爾也會接導覽解說工作，多是附近的人邀請或是自己接的遊客。外面來的九人座小巴常是司機自己一邊開車，一邊兼做導覽解說的工作，但其實是不夠專業的。

何：田班長是怎麼幫遊客安排導覽解說的路線呢？

田：可規劃一日遊或二日遊。一日遊的話可參訪士林攔砂壩、象鼻部落、象鼻古道和象鼻吊橋等景點；如果是二日遊則可增加二本松、雪見的遊程。除了導覽解說外，我們也會幫遊客安排晚上的活動，可以烤肉、辦營火晚會、帶動唱、安排原住民歌舞表演、DIY 麻糬製作等等。很多遊客喜歡我們的規劃安排，也很容易和大家打成一片，後來都變成好朋友，也常會再回來玩。

吳：如果國家公園要設置遊客中心或是服務站，班長這裡是合適的地點嗎？

田：我們這邊現在已有一間現成的展示館，可以作為服務的據點。

訪談時間：2009年9月9日 上午11:00-1:00

訪談對象：田金竹安 (Ha Yung) 夫婦 (茶場民宿主人，以下簡稱：田金)

訪談地點：茶場民宿

訪談人員：何致中、吳幸玲 (簡稱：何、吳)

訪談內容：

吳：請問茶場民宿開設的歷程和目前經營的狀況如何？

田金：過去這裡原本是種植茶葉的，後將其剷除，大約在六年前開始經營民宿。目前茶場民宿有五個房間，正在申請合法民宿的許可。在八八水災及 H1N1 之前生意不錯，週末假日住宿的客人較多，幾乎都會客滿，但最近受到大環境的影響，生意不太好。我們的民宿除提供住宿外，也有餐飲的服務，也會幫遊客安排一些活動。房間的價格屬中等價位，以雙人房為例，平日 1600，假日 2000。

何：這裡的空間其實蠻適合展示與販售一些手工藝品，或許可以考慮和尤瑪合作。

田金：關於這個部分，我們還在規劃，民宿有還有很多設施需要建設，合作應該是一個不錯的選擇。

何：來這裡的客人大多是透過什麼管道得到訊息的？來這裡主要的旅遊目的是什麼？

田金：我們的客人大約七成以上是透過網路資訊而來的，有很多是遊客的主要目的地就是雪見遊憩區，是屬於目的型的遊客；另外也有一些是渡假型的遊客，單純來這裡休閒渡假。

何：目前有沒有結合部落或周邊業者的資源，為遊客提供更豐富的旅遊活動內容？

田金：以前曾為客人安排一些活動，像是射箭、木車滑道、陷阱解說等這樣的泰雅傳統活動。在這方面則是很希望部落的年輕人可以來投入導覽解說的工作。每個地方都應該要有自己的特色，本地的特色是泰雅文化和活動，但是人力是一大問題。我們希望每個點都能有自己的特色，在將之串連起來，但是整合的工作不好做，或許由高一點的層級來整合比較容易。不曉得泰雅族是不是很難整合？國家公園是一個很大的窗口。我們在國家公園旁邊，應該對我們會很有幫助。來這裡的遊客，目前很多的生意都是漢人經營的，像是餐廳、交通車與旅行社等等。部落的人應該整合起來，共同來經營。像是至善基金會在達觀辦的部落廚房，就是一個很成功的案例。部落裡有許多較弱

勢的人需要被照顧，部落廚房亦可為他們提供午餐。這樣的整合希望國家公園能先主導，以後再由社區接手。

吳：對於國家公園在這個地區推動生態旅遊，你們有什麼看法？有什麼特別需要協助的地方？

田金：非常肯定部落朝向觀光與生態旅遊發展的方向。但交通是本地的一個很大的問題，只要遇到大風雨，到雪見遊憩區的路常常不通，客人就無法前來。從遊客的需求來說，像是傳統的音樂、舞蹈的演出安排，應該是不錯的發展方向。而象鼻古道的修復，對吸引遊客而言更是迫切。象鼻古道修復的部分，過去曾經提過，但後來卻不了了之。

吳：在部落資源的整合上，是否曾遭遇到什麼樣的困難？

田金：在整合部落資源方面，過去曾努力過，但總覺得力不從心。一般農民對觀光沒有興趣，平常的工作也很忙。有些民宿的住宿品質不是這麼理想，可是也沒有經費可以投入改善。高議員在梅園有露營場，是可以和他合作；而目前范先生土地上興建中的舞蹈場，未來也可以善加利用。象鼻的幾間民宿彼此間的合作不算太多，但客人多時還是會互相轉介，也會介紹遊客去採果。彼此間要能合作，互相幫忙的想法是很重要的。幾年前我發起在這個地區成立「達拉崗農場」，就是希望透過集體的力量來共同爭取資源與建設，也獲得了一些成果；又像是甜柿節的活動，最初也是由我先開始辦的。

吳：國家公園如果要在這個地方設置遊客中心或服務站，有什麼合適的地點嗎？

吳：范先生土地上舞蹈場若作為遊客中心不曉得夠不夠大？又例如象鼻休閒山莊的場地也蠻大的。天狗部落停車場那個地方可能也可以蓋遊客中心，鞍部蠻平坦的，但是算是水路，不曉得可不可行。另外，永安部落也有一塊公共地。但地點的選擇要怎麼樣讓大家都滿意，可能不是這麼容易。

訪談時間：2009 年 9 月 9 日 下午 15:00-16:20

訪談對象：葉太太（李子園民宿主人，以下簡稱：葉）

訪談地點：李子園民宿

訪談人員：何致中、吳幸玲（簡稱：何、吳）

吳：你們好像不是這裡的人，怎麼會想到要上山來呢？

葉：我們是幾年前上山來的，老家在屏東，先前住在台中，從事水電業。因為朋友向我們推薦這裡的環境很好，想想孩子也長大成人了，後來就真的跑到上山來生活。土地是向原住民租的，有三塊地，除了種植李子、甜柿外，也種一些南瓜、玉米和葉菜，山上的環境真的不錯，作物都生長的很好。剛來的時候環境不是很好，很不能適應，工作非常勞累，經濟狀況也很吃緊；辛苦了一陣子之後，現在情況比較好一點，環境也比較適應了。像剛開始時，甜柿要怎麼採收都不曉得，結果還沒熟透就把它剪下來，鬧了不少笑話。因為我們是外地來的，總是不太能融入當地社區，或許需要時間吧。像有時一些會議的召開，我們就沒有被通知。原住民有的一些福利，我們享受不到；種甜柿的支架，也都是我們自己花錢買的，來這裡有很多辛酸。

何：為什麼要叫李子園民宿？民宿開了多久呢？

葉：叫李子園是因為房子前面種了很多李子的關係。大約一年半以前開始做民宿，是附近茶場民宿的田金先生建議的。有時他們客人無法容納得下的時候，也會介紹到我們這邊來。

何：民宿現在經營的情況如何？

葉：週末比較有客人，平日很少。生意不是太好，和原先預期的不太一樣。剛開始民宿還沒完成，就已經有人預定房間了，好不容易才趕工完成。第一個來的客人，我們到現在還有聯絡，有時也會寄一些農產品過去，就像好朋友一樣，可能是來這裡的客人覺得我們很親切吧。現在感覺新的遊客拉不進來，要想想看怎麼做會比較好。曾有遊客表示，要有很多人進來這裡旅遊的話，雪見一定要通。我想，交通可能是一個很重要的影響因素。我們的民宿還沒申請，好像很難辦，希望相關單位能幫助我們輔導合法。

吳：現在民宿有利用網路行銷嗎？

葉：我們的網站是美美美做的，臺灣旅遊網也有，另外還有 Yahoo 的關鍵字廣告也做了。因為我們的小孩是學這個的，所以會幫我們處理，像是民宿的每個房間都有網路，也是他規劃的。

何：民宿有提供餐飲服務嗎？

葉：住宿的客人大半都會在我們這裡吃飯，但也有人自己帶食物來吃或是烤肉。如果是只來用餐的話，要事先預約。我是有丙級的中餐證照。客人吃過我們的料理以後，反應都還不錯，可能是有家常菜的味道吧。很多食材也都是我們自己種的，沒用農藥，客人很喜歡，有的人還會想帶回去，我們就會送一些給他。

吳：遊客來這裡旅遊以後反應怎麼樣？

葉：遊客一般都喜歡這裡的自然環境，覺得空氣很好。附近雪山坑那裡有個山蘇園，景色很美，遊客也很喜歡。至於部落方面，我個人覺得可以發揮原住民的特色。像是從屏東來的，那裡有個地方叫三地門，環境就很整齊、乾淨，有原住民的特色，居民也很熱情。

吳：對於未來這個地區生態旅遊的發展，有沒有什麼建議？

葉：希望大家能合作，像是經費的申請與利用，整個地區的發展要優先考慮。另外就是我們還有很多地方是需要被輔導和再學習的，像是導覽解說的訓練、竹編的訓練以及李子加工方法的訓練等等，希望有關單位能夠給予協助。

訪談時間：2009年9月20日 下午15:00-16:10

訪談對象：吳金輝（象鼻休閒山莊主人，以下簡稱：吳）

訪談地點：象鼻休閒山莊

訪談人員：何致中（簡稱：何）

何：請問民宿是什麼時候開始經營的？還有其他的工作嗎？

吳：我是做警察退休的，民宿大約做了三年多。除了民宿外，還有種一些甜柿，農作的收入大概佔總收入的三分之一左右。

何：現在民宿的生意好不好？

吳：89水災以後，到今天為止，總共只來了兩批客人，影響蠻大的。以前幾乎每個禮拜都會有客人來。

何：遊客是透過什麼樣的管道知道這裡呢？

吳：很多都是上網看的，朋友介紹的也有。

何：民宿可以住多少人？人力夠不夠？

吳：房間有2到6人房，最多可住二十幾人。另外還有露營地，可搭帳棚15頂以上。主要人力就是我和我太太兩人，如果客人訂餐的話，會再請人幫忙。

何：除了住宿和餐飲外，還有提供什麼服務項目嗎？

吳：剛開始的時候有賣咖啡，但後來就沒有做了。我們會幫遊客安排活動，像是安排烤肉、營火晚會、打麻糬等等。

何：遊客會提供什麼建議給你們嗎？

吳：遊客一般批評較少，有的話多是對住宿設施品質的建議；來玩的人，都會覺得這裡自然環境優美，空氣很好。回頭客不少。

何：有申請合法民宿嗎？

吳：目前尚未申請。有在準備申請的相關資料，但是好像很麻煩。像是我們有做消防設施，但是因為房子蓋的比較早，所以防火證明無法取得，不知道該怎麼辦？

何：如果國家公園要在這裡設置服務站的話，哪裡是合適的地點呢？

吳：部落入口處或許是合適的地點，但是不知道有沒有人同意出售或租借。

何：在哪些方面需要國家公園提供協助？

吳：一般的情況還好，主要是合法民宿申請的問題，希望有人能幫忙解決。

訪談時間：2009年9月20日 上午11:00-1:00

訪談對象：柯秀翠、吳光財夫婦（達拉崗民宿主人，以下簡稱：柯、吳）

訪談地點：達拉崗民宿

訪談人員：吳幸玲（簡稱：吳）

訪談內容：

吳：請問達拉崗民宿開設的歷程和目前經營的狀況如何？

柯：以前是我先生很有興趣經營民宿，他想退休以後有一個穩定一點的收入。所以就積極地開了達拉崗。生意之前不錯，假日都會有人訂房，但八八水災之後不好。不過我們現在其實也都忙不過來，除非是四個人以上，不然我們都介紹到附近茶場、李子園或象鼻休閒莊園去住。

吳：你們甜柿種得很多嗎？收入如何？

柯：我公婆時間都花在這件事情上，老人家體力不好，很忙。甜柿的收入應該算是相當可觀，比民宿多。

吳：來這裡的客人大多是透過什麼管道得到訊息的？來這裡主要的旅遊目的是什麼？

柯：我們熟客很多，很多台北來的客人覺得我們加景色很漂亮，喜歡來住高腳屋，還有我婆婆手藝很好，他們也喜歡來吃。

吳：目前有沒有結合部落或周邊業者的資源，為遊客提供更豐富的旅遊活動內容？

柯：以前我先生在的時候，我公公會幫忙會提供手工藝、煙斗、弓箭等DIY課程，目前沒辦法了。至於解說導覽，我自己沒上過課，我工公事有啦，但年紀大且，體力不好，所以目前家裡無有人可以擔任解說導覽工作，有時候我會叫我女兒帶一點路。如果有一些相關課程開，在假日開，我會去參加。

吳：對於國家公園在這個地區推動生態旅遊，你們有什麼看法？有什麼特別需要協助的地方？

柯：是很好啦，但說真的，無論你要推什麼，我們都覺得心有於而力不足，一來不懂，二來沒有力氣了。

吳：你會希望國家公園提供什麼協助？

吳：幫我改善一些環境，像是鐵皮屋美化，如果景觀漂亮一點，推旅遊也有幫助，還有照明設備之類的。

吳（幸玲）：國家公園如果要在這個地方設置遊客中心或服務站，有什麼合適的地點嗎？

吳：這裡都是私人土地，很難，范先生那塊地應該是要租給漢人了。因為范先生自己身體不好，沒有辦法做什麼。

時間：2009年9月28日

拜訪茶場農場、田班長、李子園、比浩、達拉崗、象鼻休閒農莊，遞交老五民宿地圖，問候中秋節的生意狀況，並討論象鼻生態旅遊的發展前景。

1. 訪談後發現受颱風因素影響，許多客人臨時退房，但李子園與茶場民宿生意還是不錯。李子園的老闆個性熱情活潑，回頭客及老客人介紹者頗多，但裝潢設計感不足，較少來自網路的客人。建議李子園民宿主人葉先生、葉太太並需更融入原住民部落，包括與當地人密切往來，以及瞭解泰雅族文化。同時，可考慮透過地方文化工作者的幫助，裝紅具有泰雅文化特色的房間，以彌補其房間目前較為簡陋的問題。
2. 茶場大廳、房間色調及擺飾均有泰雅原住民特色，受到網友青睞。田金先生正在為大廳製作木製家具。與茶場民宿主人約定下次提供象鼻村相關故事，及其成長歷程，作為網站編寫內容，同時可作為其民宿特色塑造的基礎。
3. 拜訪田班長，由於其民宿設備較差，生意不佳，但甜柿種植為其生計主力，且人力有限，故改善意願不高。田班長提供村長電話，做為未來舉辦象鼻村生態旅遊推廣演講時聯繫使用。
4. 達拉崗民宿空無一人，可能舉家下山過節；另具田班長說法，象鼻休閒農莊前一晚歡慶中秋直至午夜，過午拜訪似乎還在睡覺，因此請田班長轉交地圖。另比浩民宿老闆與朋友聚會，約定下次請江先生進行部落導覽解說，並提供部落故事。

時間：2009 年 10 月 3、4 日

進行部落資源調查，路線：染織文化園區、象鼻古道、象鼻吊橋、象鼻國小

1. 染織文化園區假日仍有工作人員穿梭其中，但未事先約定，不便打擾其工作。
2. 象鼻古道前段走來涼爽且景致優美，唯古道年久失修，維修狀況不佳，且到寬極窄，感覺相當危險，建議加護欄，並修補路面。此外，部落道路狹窄，應為部落旅遊或象鼻古道規劃適當停車據點，並設立清楚標示及地圖。最後，入口處的象鼻古道地圖過於簡陋，有等於無。
3. 雖聽聞多人質疑象鼻吊橋安全性，但仍前往步行，由上俯視大安溪，遠眺象鼻部落，景色優美，為相當大眾化路線。象鼻吊橋的解說牌過於模糊，內容難以辨識，此外，回程發現古道有一舊橋墩，可增設解說牌，說明吊橋重新搭建的原因與年代。
4. 象鼻國小門面頗為吸引人，建築頗具泰雅特色，唯衛生狀況不佳，蚊子多到嚇人，對學生不好，也會讓遊客留下不佳觀感。

訪談時間：2009 年 10 月 11 日 下午 16:20-17:10

訪談對象：甘淑韻（都瑪斯民宿女主人，以下簡稱：甘）

訪談地點：都瑪斯民宿

訪談人員：吳幸玲（簡稱：吳）

吳：民宿是什麼時候開始營運的？

甘：民宿開兩年了，我和我先生是從南投回來的，我本身是南投的原住民，目前的主要工作是擔任村里幹事。

吳：請問民宿目前經營的狀況如何？

甘：我們的民宿是合法民宿。有四人房六間，假日三千元、平日兩千五百元，另外還有通舖。住滿可達 40 人。回流客很多，也有路過進來的。遊客很喜歡我們這裡的風味餐，常會有一日遊的遊客來這裡吃飯，或是旅行社帶人來用餐。鄰近的拉夕民宿，他們的客人也會來這裡吃飯，甚至是早餐。我們的風味餐和別人不太一樣，像是招牌魚就有很多人喜歡，魚和雞都是自己養的。因為我是從南投來的，所以把南投的梅子融入菜餚當中製作梅子餐（這裡叫梅園，但可惜已經沒有什麼梅樹），一桌兩千五。也曾教過部落裡的人製作招牌魚，但總是沒有那麼好吃。如果遊客太多，人手不足時，會請親友幫忙。

吳：遊客來這裡可以從事什麼活動？

甘：遊客很喜歡我們的戶外空間，腹地大又開闊。尤其是其中的魚池更是受到歡迎，很多人喜歡來這裡釣魚。晚上比較沒有安排活動，常會和客人一起聊天、唱歌，有時則會安排打麻糬的活動。有些客人很喜歡這裡，一年會來個好幾次。

吳：這裡的環境很好，平常是誰在維護呢？

甘：相較其他的民宿，這裡環境的條件比較好，有較大的場地可以活動，而這整個環境都是我先生在維護的。因為我們對雕刻有興趣，區內大半的設施和一些雕刻都是自己做的。這裡的土地有兩甲多，有種一些甜柿，但沒有噴農藥，現在也開始種一些梅子和紅肉李。

吳：民宿的收入好不好？有沒有什麼行銷的管道？

甘：因為人力不足（沒有固定的人員），所以不太敢做行銷。民宿的收入剛好支付開銷（可能還不夠支付）。我們常參加教會的活動，碰到客人太多而無法容納時，我們會轉介給部落姊妹的家庭。將來有機會希望能為部落的人提供更多的工作機會。



2009年8月21日 探訪業者



2009年8月21日 巧遇部落耆老



2009年8月29日 探訪業者



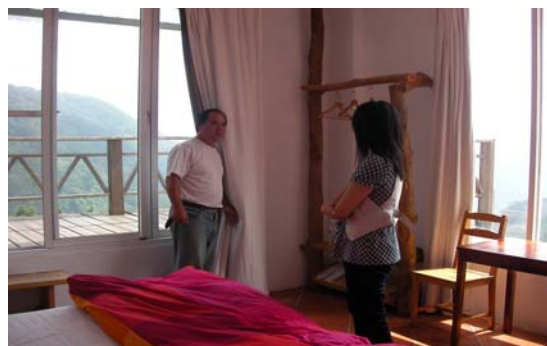
2009年9月3日 拜訪田阿成班長



2009年9月3日 拜訪野桐工坊



2009年9月9日 拜訪業者



2009年9月9日 拜訪業者



2009年9月14日 拜訪業者



2009年10月11日 拜訪業者



2009年10月24日 拜訪業者



2009年10月26日 拜訪業者



2009年11月6日 拜訪耆老



2009年11月11日 拜訪染織工坊



2009年11月16日 拜訪居民



2009年11月16日 拜訪居民



2009年11月16日 拜訪居民



2009年11月22日 巧遇明道中學參訪



2009年11月29日 拜訪居民



2009年11月29日 拜訪居民



2009年11月30日 拜訪公部門



2009年12月1日 拜訪村民



2009年12月1日 拜訪村幹事



2009年12月3日 業者輔導



2009年12月3日 業者輔導



2009年12月3日 業者輔導



2009年12月3日 業者輔導



2009年12月9日 拜訪象鼻國小主任



2009年12月9日 拜訪象鼻國小校長

98 年 12 月 8 日(星期二) 象鼻居民來喝下午茶！

各位部落的伙伴們：

我們象鼻居民都住得很近，可是有時卻又覺得離得好遠！我們多久沒有聚在一起，好好談談部落的事、未來的發展？我們本來就是一家人，只要住在這裡的居民，認同這塊土地的，都是我們的好伙伴。

雪霸國家公園十分重視雪見遊憩區鄰近部落的發展，特別委託世新大學觀光系工作團隊，陪同、協助象鼻部落發展生態旅遊，提供部落未來一個可行的發展方向。所以您的心聲及想法，都是十分重要的，我們誠摯的邀請大家一起來聊天，讓大家一起談談部落如何共同發展。同時我們也邀請到 3 位在社區規劃、培力輔導及觀光行銷有豐富實務經驗的講師，與大家分享他們寶貴的經驗。

因為有您積極熱心的參與，我們才有機會攜手共創未來，期待與您的相見。

時間：98 年 12 月 8 日下午 2:30—5:30

地點：象鼻活動中心

聯絡人：湯小小 0988790871、黃躍雯老師 0928225772

現場備有茶水點心！！



「雪見地區生態旅遊相關業者之專業輔導及象鼻部落之培力」案
象鼻部落培力工作坊

活動一、生態旅遊業者座談

日期：98年12月7日（週一）

時間：下午4：00—5：00

地點：達拉崗茶場民宿

活動二、象鼻部落居民生態旅遊發展座談暨演講

日期：98年12月8日（週二）

時間：下午2：30-5：30

地點：象鼻活動中心

講者：鍾年誼（紅磚屋民宿、苗栗南庄觀光產業協會理事、民宿協會理事）

劉晉宏（草根意識工作室）

陳富珠（新竹峨眉社區規劃師）

「雪見地區生態旅遊相關業者之專業輔導及象鼻部落之培力」案

象鼻部落培力工作坊

活動一 生態旅遊業者座談

日期：98年12月7日（週一）

時間：下午4：00-5：00

地點：達拉崗茶場民宿

活動二 象鼻部落居民生態旅遊發展座談暨演講

日期：98年12月8日（週二）

時間：下午2：30-5：30

地點：田班長甜柿展售中心（象鼻村1鄰31號）

講者：鍾年誼（紅磚屋民宿、苗栗南庄觀光產業協會理事、民宿協會理事）

劉晉宏（草根意識工作室）

陳富珠（新竹峨眉社區規劃師）



附件三、餐飲教學簡章及海報

「雪見地區生態旅遊相關業者之專業輔導及象鼻部落之培力」案 餐飲教學

活動一、調味醬汁之製作運用，及擺盤技巧

日期：98年12月7日（週一）

時間：下午1：00—4：00

地點：達拉崗茶場民宿

名額：20名（業者優先）

費用：免費（千載難逢，錯過這一次，不一定有下一次）

活動二、創意飲料教學（冷飲、熱飲、甜柿飲料）

日期：98年12月9日（週三）

時間：10：00-16：00（中間休息1小時，提供簡單午餐）

地點：達拉崗茶場民宿

方式：分組實際操作

名額：20名（業者優先）

費用：免費（千載難逢，錯過這一次，不一定有下一次）

「雪見地區生態旅遊相關業者之專業輔導及象鼻部落之培力」案

餐飲教學

千載難逢，錯過這一次，不一定有下一次

活動一 調味醬汁之製作運用，及擺盤技巧

日期：98年12月7日（週一）

時間：下午1：00-4：00

地點：達拉崗茶場民宿

名額：20名（業者優先）

費用：免費

活動二 創意飲料教學（冷飲、熱飲、甜柿飲料）

日期：98年12月9日（週三）

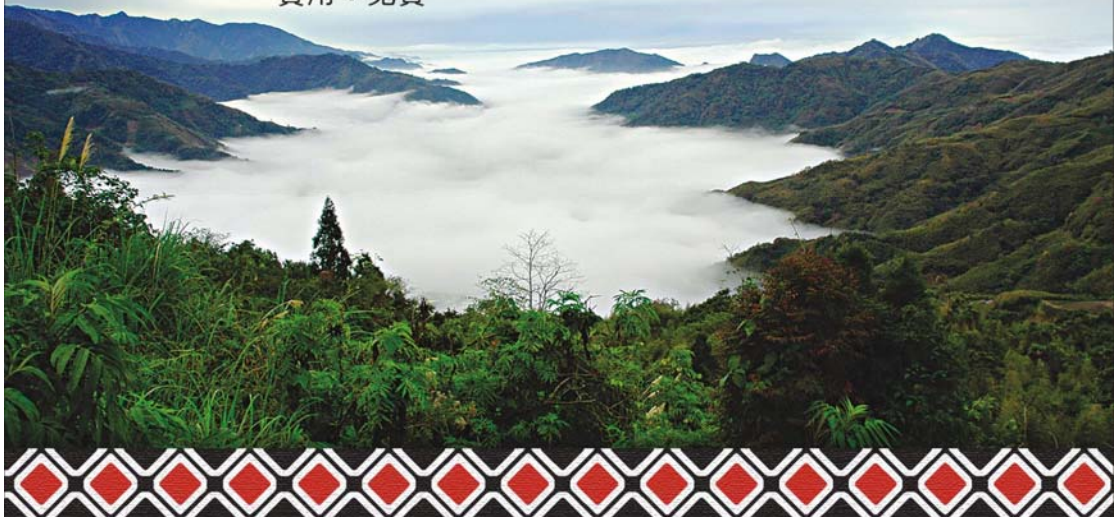
時間：10：00-16：00（中間休息1小時，提供簡單午餐）

地點：達拉崗茶場民宿

方式：分組實際操作

名額：20名（業者優先）

費用：免費



附件四、活動及講座簽到單及課程講義

「雪見地區生態旅遊相關業者之專業輔導及象鼻部落之培力」案

簽到單

日期：98.12.7. 1:00

活動：長欽教學

地點：茶場民宿步廳

NO	姓名	單位	電話	備註
1	田鈞安		0911-972823	
2	甘淑韻		0921-340472	
3	賴淑芬		0982-063388	
4	吳美惠		0921-489956	
5	謝云遠		0930481293	
6	田居英		037-962095	
7	田居英		037-962389	
8	吳美惠		0911-286097	
9	謝思慈		0981-212227	
10	蔣靜玲		0981-929431	
11	鄧芷正		037-962216	
12	柯芳芳		0921-075226	

餐飲二、三事

彭勝瑜

一 餐飲發展

早期

- 1 先民移民台灣，貧困對口感無需求，只求溫飽，富過三代才懂吃、穿。
- 2 三十八年大陸戰亂，八大菜系廚師跟隨國民黨撤退來台，解甲歸田，台北變成美食之都。
- 3 來自大陸各省移民，民眾口感無地域性，不像香港緊限潮州菜或廣東菜的發展，排斥其他菜系。

近代

- 1 受麥當勞、肯德基及 7-11 速食影響，商品有肥胖症的困擾。
- 2 各國菜系引入
- 3 烹調技術的融合，滿足消費者的需求，類似和風洋食，新亞洲菜崛起。

二 消費動向

- 1 都會外食人口增加，走向兩極化，物超所值與價廉物美。
- 2 周休二日實施帶動郊區景觀餐廳的發展。
- 3 餐廳外帶消費趨勢。
- 4 質、量皆轉向養生訴求。

三 飲食趨勢

- 1 多到少---營養過剩，每餐八分飽即可。
- 2 紅到白---牛羊稱紅肉 家禽海鮮為白肉，紅肉膽固醇高，有致癌物質，不利於健康。
- 3 陸到海---預防富貴病如心臟病、高血壓、糖尿病。
- 4 精到粗—食物精緻化，加工食品帶來不良後果，五穀、造米類。
- 5 熟到生---吃熟食細胞增多，免疫系統破壞。吃生食使白細胞處於正常狀態，增加免疫功能。
- 6 家到野---環境汙染日益嚴重，野菜、野果有機農作物更受青睞。
- 7 肉到皮—某些食物的皮比肉更有營養，吃蘋果、梨子等。
- 8 死到活---日本的生魚片，味道鮮美，食材新鮮。

千島沙拉醬	
材料	美乃滋 250 克、番茄醬 250 克、檸檬汁 25cc、洋蔥末 1/3 顆、西洋芹菜末 or 香菜末少許、糖適量
做法	洋蔥切末、西洋芹菜 or 香菜切末之後，取一個稍大的碗倒入美乃滋及番茄醬拌勻，再加入糖與其餘材料拌勻即可。 調製小秘訣：這個比例只是一個基本的配方，還可以依照需求適量增加水果，風味更佳，如蘋果泥、鳳梨之類。
用途	這是很常見於一般餐廳的沙拉醬。優點是跟一般美乃滋沙拉的含油量只有一半，相對的比較健康，所以一般大眾接受度蠻高也挺喜愛的。

五味醬	
材料	醬油膏 2 大匙、蕃茄醬 3 大匙、糖 2 大匙、烏醋 2 大匙、香油 1 小匙、蔥末、薑末、蒜末、辣椒末各少許
做法	將所有材料混合拌勻即可
用途	適用於海鮮、肉類用水煮川燙的烹調方式來使用的一種醬料。也能用在港式點心的燒賣及蒸餃上。

和風沙拉醬	
材料	中華調味醬 1 罐、水 100cc、果糖 200cc、白醋 300cc、香油 100cc
做法	中華調味醬有一層辣油，如果不想要有辣味，可以先行去油，之後用稍大的碗或是鍋子將所有材料倒入調和即可。
用途	和風沙拉醬，無負擔的味道除了酸甜之外，還可以依照需求加入少許胡麻醬或是芝麻醬，風味會變不一樣。

柚庵燒醬	
材料	醬油 100cc、味霖 100cc、酒 100cc、檸檬皮末少許、柳丁 or 黃檸檬 3 片、檸檬汁 50cc
做法	用稍大的碗或是鍋子將所有材料倒入調和即可。
用途	用於醃製海鮮魚類的烤醬汁，可以將魚片醃製三小時之後再燒烤或是在烤的過程中，用刷子沾醬柚庵照燒。

塔塔醬	
材料	美乃滋 250 克、檸檬皮切碎少許、洋蔥末 1/3 顆、巴西里葉少許、白煮蛋切碎 1 顆、白醋 25cc、酸黃瓜 1 條
做法	檸檬皮與洋蔥末先準備好。先調和美乃滋與酸黃瓜，再加入檸檬皮與洋蔥末，再加入少許白醋調勻一下加入巴西里末拌勻即可。也可以再最後加入少許的糖拌勻。
用途	這個醬料大部分都是使用在裹麵包粉油炸的肉類上，最常見的就是日式的炸豬排跟炸雞塊、魚排。

「雪見地區生態旅遊相關業者之專業輔導及象鼻部落之培力」案

簽到單

日期：98.12.7 4:00

活動：部落培力班

地點：茶場民宿

NO	姓名	單位	電話	備註
	甘淑韻		0921-340472	
	賴淑芳		0982-063388	
	蔣璋玲		0981-929431	
	柯志翠		0921-775726	
	蔡思慈		0981-312337	
	鄧堂正		037-962216	
	謝云蓮		0930 481293	
	田為英		037-962095	
	黃美鈞	世新大學		
	湯谷明	世新大學		

「雪見地區生態旅遊相關業者之專業輔導及象鼻部落之培力」案

簽到單

日期：98年12月8日下午2：30

活動：部落座談會

地點：象鼻活動中心

江政文 田家竹中	自由國小 芬揚民宿	0937-706029 0911-972823
田秀英 田梅菊 謝云蓮 李永旗 (李子園民宿)	李子園民宿	037-962095 0912-623948 0930 481293 0937-962493
孫蟬娟	綠盟	0970-180-712
花月華 劉晉宏 李昭翰 賴淑芳 甘淑韻	出入大山工作室 華根意創工作室 都瑪斯民宿	0935-670-268 0982063388 0921 340472

「雪見地區生態旅遊相關業者之專業輔導及象鼻部落之培力」案

簽到單

日期：98.12.9 10:00

活動：飲料教學

地點：茶場民宿餐廳

NO	姓名	單位	電話	備註
1	高平		962466	
2	封可產		962451	
3	田新中	0911-970823		
4	唐宜普		962066	
5	高雅翠		0932-616500	
6	謝和遠		0930481293	
7	田秀英		037-962095	
8	范和味		0917-731626	
9	顏慶英		0928-456195	
10	蔣萍玲		0981-929431	
11	蔣恩慈		0981-312337	
12	田慧珊		0912-068734	
13	石嘉琪		0960-537966	
14	白韻華		0926-790224	

「雪見地區生態旅遊相關業者之專業輔導及象鼻部落之培力」案
簽到單

日期：

活動：

地點：

NO	姓名	單位	電話	備註
15	甘淑韻		0921340472	
16	賴淑芳		0982063388	
17	尹阿成		0921-189605	
18	吳美惠		0921-489956	
19	葉永旗		0937-764466	

熱桔茶(熱)

材料：

紅茶包	2 個
熱開水	300cc
金桔	5 粒
金桔濃縮汁	1oz
檸檬汁	1/2~1/4oz
柳橙濃縮汁	1/2oz
百香果濃縮汁	1/4oz
蜂蜜	1/2oz

桂圓蓮子茶

材料：

蓮子(加水煮)	10 粒
紅棗	5 粒
龍眼乾	一大匙
桂圓濃縮汁	1 oz
蜂蜜	1/2oz
紅茶包	2 包

義大利水果茶(熱)

材料：

香橙加味茶葉	16g
熱開水	300cc
檸檬濃汁	1/4oz
柳橙濃縮汁	1/2oz
鳳梨濃縮汁	1/4oz
蘋果濃縮汁	1/3oz
草莓濃縮汁	1/2oz
玉桂粉	少許
蜂蜜	1/2oz
白蘭地酒	1/3oz
檸檬	1 小片
柳丁	1 小片
蘋果	1 小片

解酒茶(熱)

材料：

紅茶包	2 個
陳皮	25g
熱開水	400cc

功用：酒醉，舒緩壓力消除多餘脂肪

熱拿鐵跳舞咖啡

材料：

義大利咖啡	
鮮奶	100c.c
奶泡	100c.c

焦糖馬其哈朵

材料：

義大利咖啡	
鮮奶或鮮奶油	
焦糖煉乳	1/2oz

各式口味咖啡

(玫瑰、橘皮、焦糖、香草等)

材料：

綜合熱咖啡或藍山	
白砂糖	1小匙
鮮奶油	
玫瑰、橘皮、焦糖、香草果露等	

甜柿創意飲料

最軟

二顆柿子切塊 + 柳橙汁 3.0z + 冰水 1.0z + 蜂蜜 1/4.0z
+ 糖水 1/2.0z + 冰塊半杯。

中軟

柿子半顆 + 鮮奶 3.0z + 冰水 1.0z + 蜂蜜 1/4.0z
+ 糖水 1/2.0z + 冰塊半杯。

硬杯

柿子 1/2 顆 + 白香果 1/2.0z + 冰水 1.0z + 蜂蜜 1/4.0z
+ 糖水 1/2.0z + 冰塊半杯。

* 中軟, 硬杯 請切小塊

果糖稀釋比例 = 1.0z 果糖 + 0.2z 冷水

柳橙濃縮汁稀釋比例 = 柳橙濃汁 1.0z + 5.0z 冷水

白香果 : 白香果濃汁 1.0z + 5.0z 冷水

蜂蜜 1.0z 請算 4 秒。

附件五、象鼻國小校長訪談記錄

時間：98 年 12 月 9 日

地點：象鼻國小

訪談人：黃躍雯

受訪人：象鼻國小吳秀蘭校長、象鼻國小楊蒼宏主任

象鼻國小吳秀蘭校長

雪霸處有這些計畫真的非常好，我們也很想跟他們有更多的互動。我是蠻期待象鼻有許多好的景觀能好好維護。尤其是學校要如何美化，目前是我最期待的。如果可能的話，雪霸處應該有很多人才，可不可以給我們一些意見。

至於你剛才提到我們學校是不是有閒置空間可拿出來做為遊客的解說及環境教室，說不定我們的視聽中心可以，我來協調看看。我覺得雪霸國家公園已經幫我們蓋一個公共的廁所，如果能再延伸做為遊客的服務站(包括放映影片、解說服務、編織展示、張貼海報)，我覺得這樣是很好，只是在經營管理上，除了我們幫忙之外，可能還要想得更清楚。

還有我們的孩子如果能夠在解說能力的訓練上，以及舞蹈的表演上也能有較多的舞台與機會，也是我很期待的。謝謝黃教授，再麻煩你把這個意見向處長反應，也歡迎你下次還能跟國家公園的同事，我們一起來談一談。

象鼻國小楊蒼宏主任

我本身很重視生態保育。原住民小孩平常的生活，我覺得環境保育應該跟他們的生活結合在一起。還有，我覺得我們的文化還有很多地方可以再努力的。其實我覺得這些都可以一起來做，如果國家公園能跟我們合作，我當然覺得很高興呀！就是大家要好好的談才行，希望可以找個時間大家一起來說嘛！

附件六、動植物名錄

甲殼類

溪蟹科

保育類

特有種

1. 拉氏清溪蟹 *Candidiopotamon rathbunae*

◎

兩棲類

蟾蜍科

保育類

特有種

1. 盤古蟾蜍 *Bufo bankorensis*

◎

樹蛙科

2. 褐樹蛙 *Buergeria robustus*

◎

3. 白領樹蛙(布氏樹蛙) *Polypedates braueri*

4. 莫氏樹蛙 *Rhacophorus moltrechti*

◎

赤蛙科

5. 拉都希氏赤蛙 *Rana latouchii*

6. 斯文豪氏赤蛙 *Rana swinhoana*

7. 古氏赤蛙 *Rana kuhlii*

鳥類

鷺科

保育類

特有種

1. 小白鷺 *Egretta garzetta*

鷲鷹科

2. 赤腹鷹 *Accipiter soloensis* (過境鳥)

◎

3. 林鵬 *Ictinaetus malayensis*

◎

4. 蜂鷹 *Pernis ptilorhynchus* (過境鳥)

◎

5. 大冠鷲 *Spilornis cheela*

◎

雉科

6. 竹雞 *Bambusicola thoracica*

7. 台灣山鷓鴣 *Arborophila crudigularis*

◎

鳩鴿科

8. 斑頸鳩 *Streptopelia chinensis*

9. 金背鳩 *Streptopelia orientalis*

鴞鵂科

10. 黃嘴角鴞 *Otus spilocephalus* ◎

11. 領角鴞 *Otus bakkamoena* ◎

鬚鴛科

12. 五色鳥 *Megalaima oorti* ◎

燕科

13. 毛腳燕 *Delichon urbica*

14. 赤腰燕 *Hirundo striolata*

15. 洋燕 *Hirundo tahitica*

鵲鴿科

16. 白鵲鴿 *Motacilla alba*

17. 灰鵲鴿 *Motacilla cinerea* (冬候鳥)

山椒鳥科

18. 灰喉山椒 *Pericrocotus solaris*

鶇科

19. 白頭翁 *Pycnonotus sinenssi*

20. 白環鸚嘴鶇 *Spizixos semitorques*

21. 紅嘴黑鶇 *Hypsipetes madagascariensis*

伯勞科

22. 紅尾伯勞 *Lanius cristatus* (過境或冬 ◎

候)

鶇科

23. 鉛色水鶇 *Phoenicurus fuliginosus*

畫眉科

24. 山紅頭 *Stachyris ruficeps*

25. 藪鳥 *Liocichla steerii* ◎

26. 小彎嘴畫眉 *Pomatorhinus ruficollis*

27. 大彎嘴畫眉 *Pomatorhinus erythrogeus*

28. 台灣畫眉 *Garrulax canorus* ◎

◎

29. 白耳畫眉 *Heterophasia auricularis* ◎

30. 冠羽畫眉 *Yuhina brunneiceps* ◎

31. 繡眼畫眉 *Alcippe morrisonia*

鶯科

32. 斑紋鷓鴣 *Prinia crinige*

文鳥科

33. 麻雀 *Passer montanus*

鴉科

34. 巨嘴鴉 *Corvus macrorhynchos*

昆蟲

鱗翅目

保育類

特有種

鳳蝶科

1. 青帶鳳蝶 *Graphium sarpedon connectens*

2. 黑鳳蝶 *Papilio protenor*

3. 大鳳蝶 *Papilio memnon heronus*

蛺蝶科

4. 石牆蝶 *Cyrestis thyodamas formosana*

5. 琉璃蛺蝶 *Kaniska canace drilon*

6. 雌紅紫蛺蝶 *Hypolimnas misippus*

蛇目蝶科

7. 白條斑蔭蝶 *Penthema formosanum*

8. 永澤黃斑蔭蝶 *Neope muirheadi*

nagasawae

粉蝶科

9. 紋白蝶 *Pieris canidia*

10. 台灣粉蝶 *Appias lyncida eleonora*

11. 黃蝶屬 Genus *Eurema*

小灰蝶科

12. 沖繩小灰蝶 *Zizeeria maha okinawana*

斑蝶科

13. 端紫斑蝶 *Euploea mulciber barsine*
14. 小紫斑蝶 *Euploea tulliolus koxinga*
15. 琉球青斑蝶 *Ideopsis similis*

蜻蛉目

蜻蜓科

1. 薄翅蜻蜓 *Pantala flavescens*
2. 鼎脈蜻蜓 *Orthetrum triangular*
3. 灰黑蜻蜓 *Orthetrum melania*
4. 樂仙蜻蜓 *Trithemis festiva*

幽蟴科

5. 短腹幽蟴 *Euphaea formosa*

©