



# 金門鷓鴣遷移與生態研究(1/3)



丁宗蘇、沈舒蓮、林思辰、廖俊傑

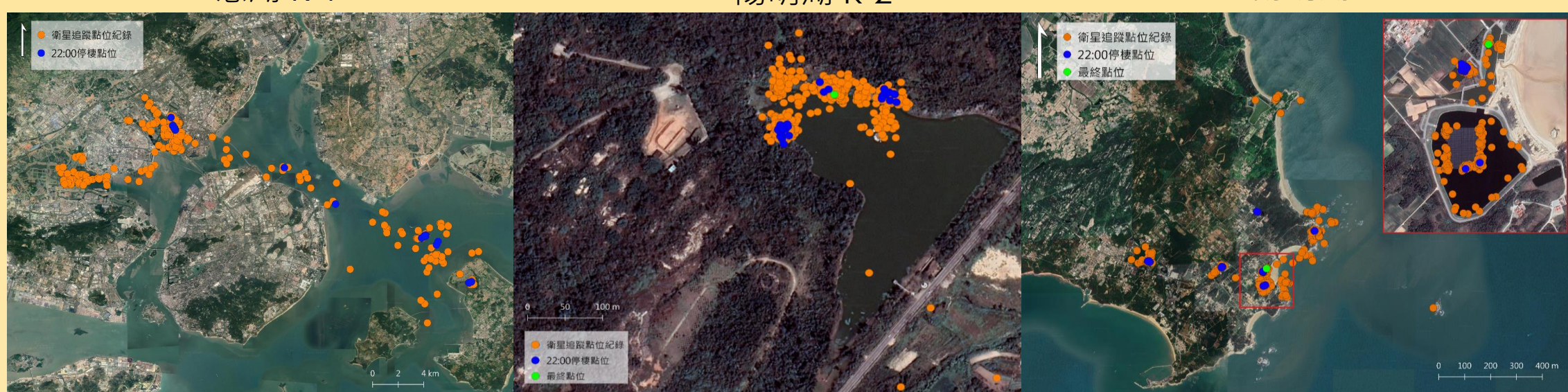
國立臺灣大學森林環境暨資源學系



## 金門度冬鷓鴣的遷移路徑

- 2020年1-4月冬季期間，已完成鷓鴣繫放個體3隻，分別為慈湖1隻(K-1)及陽明湖2隻(K-2、K-3)。
- 鷓鴣對於停棲點有高領域忠誠度，透過衛星追蹤點位資料和日間行為觀察可發現停棲點位雖多有飄移，但仍集中於部分區域的趨勢，並非隨機分布。

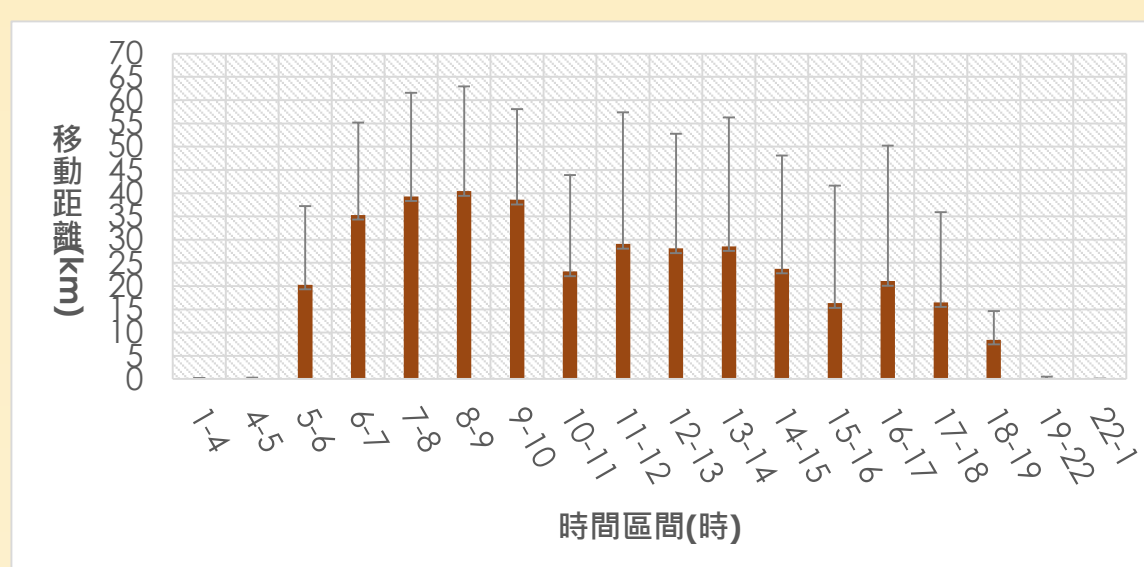
慈湖 K-1 陽明湖 K-2 陽明湖 K-3



- 2012年香港北返至蒙古繁殖地的救傷個體(成鳥)、金門「K-1」及嘉義鰲鼓「npu1912」、「npu1925」3處繫放的4隻個體資料仍可看出鷓鴣繁殖地應源自多個繁殖地或較為廣闊的區域，有略呈沙漏狀匯集度冬的現象。
- 金門度冬鷓鴣於春季北返的遷徙過程中具有多個中途休息地(stopover site)及中途停棲地(staging site)，以河流、水庫、湖泊、水產養殖區及河口濕地等水域環境為主，尤其在跨海移動前，有較長天數停留的現象。主要遷徙時間為5:00至19:00間，屬日間遷徙。



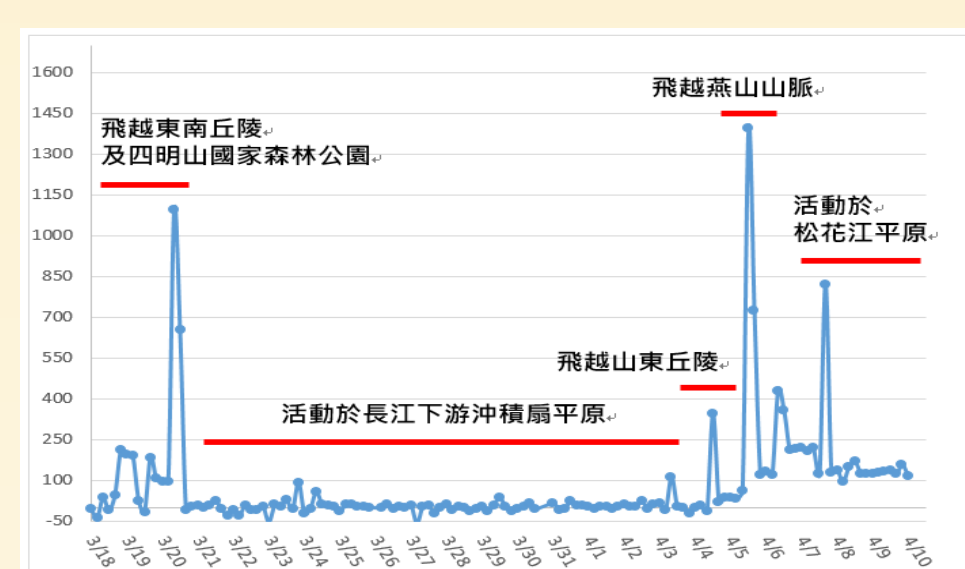
金門慈湖K-1於老黃河口及雙台子河口沖積扇中途休息



- 目前尚無法判斷於中國東南沿海度冬的鷓鴣個體其遷徙路徑對於沿海岸線或經內陸北返是否有偏好，但由金門「K-1」及嘉義「npu1912」兩隻繫放個體皆從老黃河口跨海穿越至秦皇島市來看，推測為縮短飛行距離，短程穿越海域是選項之一，而丘陵及2,000公尺山脈的地形阻隔並非影響鷓鴣遷徙路徑的主要因子。



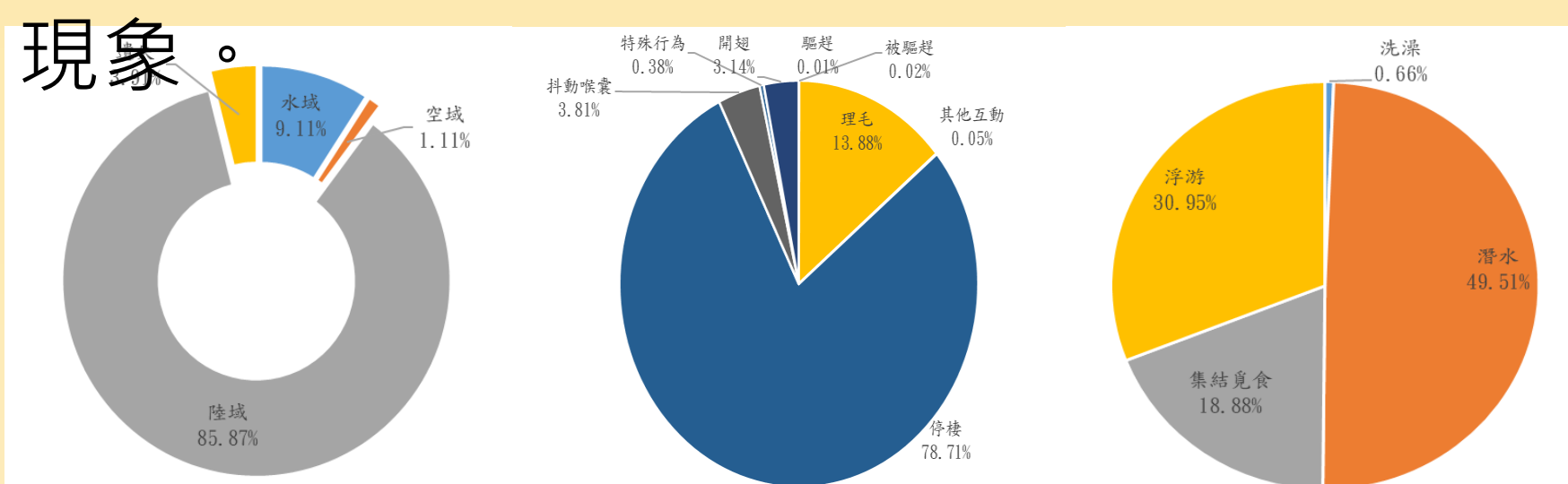
慈湖K-1



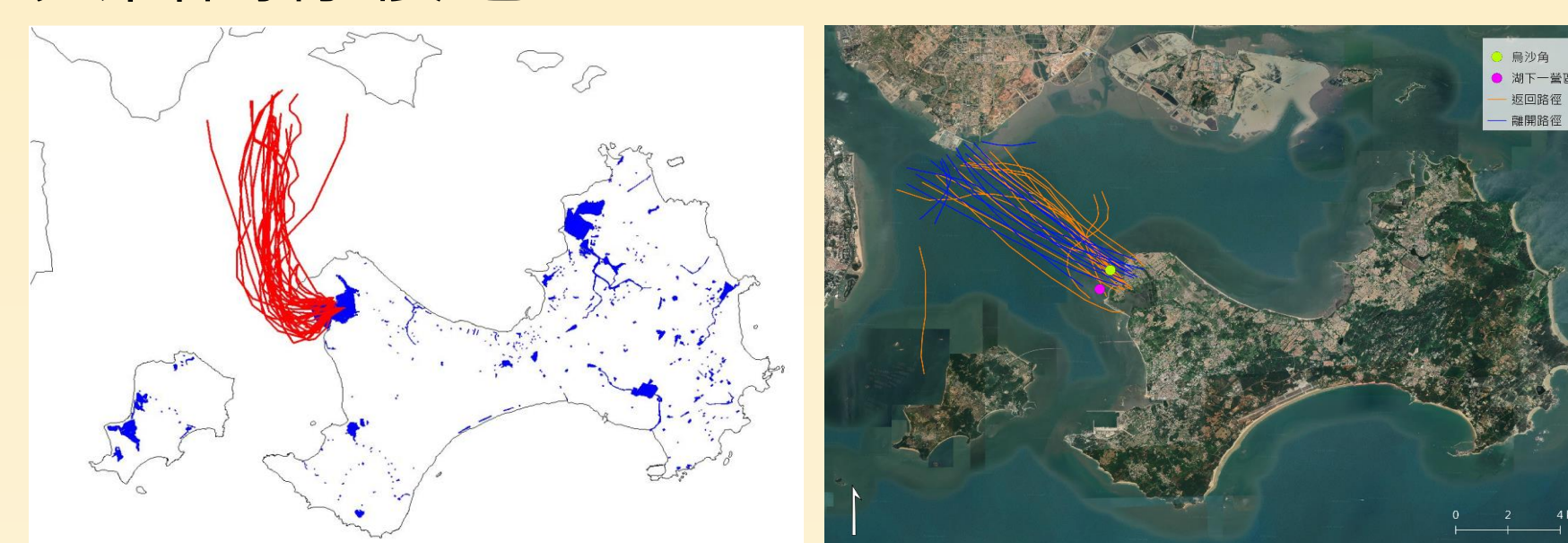
鰲鼓npu1912

## 金門度冬鷓鴣的日活動行為模式

- 透過水、陸、空活動空間之日活動行為分析得知，鷓鴣大多數時間活動於陸域(85.87%)，其次為水域(9.11%)。其中，陸域活動主要為停棲佔78.71%，其次為理毛(13.88%)、抖動喉囊(3.81%)、開翅(3.14%)，另有紀錄到個體間互相驅趕、喙喙觸碰互動、啄咬追蹤器及單音連續的發聲等偶發性行為，但並未觀察到明顯的求偶行為。由水域活動來看，潛水覓食(49.51%)，浮游(30.95%)，集結覓食(18.88%)，亦曾觀察到集結覓食時有搶食現象。

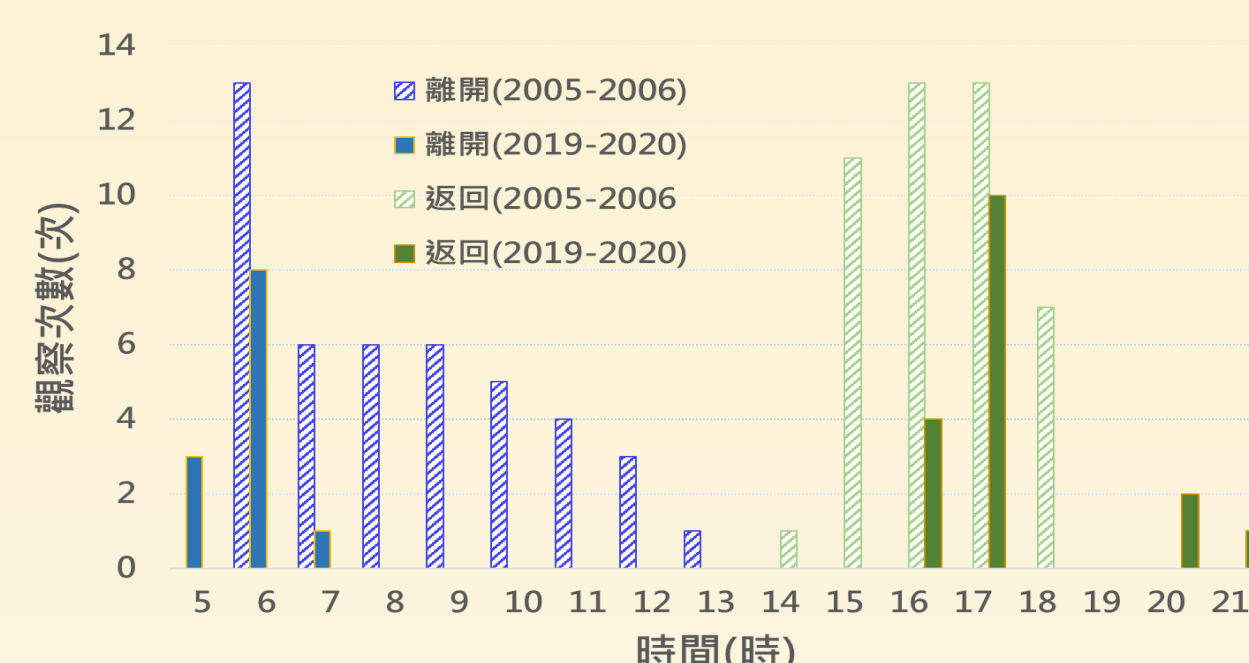


- 2020年起慈湖鷓鴣出海與歸返主要從湖下一營區和南山蚶管哨間飛回，極少從慈堤外飛入慈湖，此與2005年觀察之結果不同。根據研究團隊於2020年度11月發現廈門翔安區外海的保麗龍浮標全部消失，鷓鴣已喪失日間停棲地，此可能改變鷓鴣的移動路徑與日間停棲地。



2005-2006

2019-2020



## 建議

- 調查慈湖夜棲地木麻黃生長現況及林下更新程度。
- 針對慈湖及陵水湖周邊木麻黃林設置假鳥與定時聲音播放，吸引族群棲息。
- 針對慈湖與陵水湖夜棲地進行引水及適地適宜之樹種補植。