

附錄一、蘭嶼雅美族之有用植物(續)

科名	中名	學名	用途類別	用途細目	生育地類別
薯蕷科	裡白葉薯蕷	<i>Dioscorea matsudai</i> Hayata	漁具	漁網染色	山區森林
繖形科	雷公根	<i>Centella asiatica</i> (L.) Urban	醫藥類	治療發燒、胃痛和背痛	二次林或干擾地
羅漢松科	蘭嶼羅漢松	<i>Podocarpus costalis</i> Presl	用具 食物 漁具	枋 零食(果實) 船舵架	山區森林、海岸林
藜科	臭杏	<i>Chenopodium ambrasioides</i> L.	食物	野菜	二次林或干擾地
鐵角蕨科	台灣山蘇花	<i>Asplenium nidus</i> L.	食物	野菜	山區森林
露兜樹科	山林投	<i>Freycinetia formosana</i> Hemsl.	衣飾	飾物	山區森林
露兜樹科	林投	<i>Pandanus odoratissimus</i> var. <i>sinensis</i> (Warb.)	用具 食物 漁具 祈福驅靈	繩索 野菜和野果 驅趕魚群 祈求身體健康	二次林或干擾地
鬚葉藤(鞭藤)科	印度鞭藤	<i>Flagellaria indica</i> L.	用具 衣飾 用具 食物 祈福驅靈	配件 繩索和編織材料 飼料 宣告房屋所有權	山區森林
蘿藦科	蘭嶼牛皮消	<i>Cynanchum lanhsuense</i> Yamazaki	用具	繩索	二次林或干擾地
鱗毛蕨科	蘭嶼大葉毛蕨	<i>Cyclosorus kotoensis</i> (Hayata) Shieh	食物	野菜	山區森林
觀音座蓮屬科	蘭嶼觀音座蓮	<i>Angiopteris palmiformis</i> (Cav.) C. Chr.	用具	野外遮雨用	山區森林

拉庫拉庫河流域布農族舊聚落與建築之初步調查

林一宏^(1,3)、顏亮平⁽²⁾

(收稿日期：89年5月22日；接受日期：89年11月6日)

摘 要

拉庫拉庫河流域位於花蓮縣卓溪鄉，為東部布農族郡、巒社群之原居地，是自然、人文、歷史資源豐富的地區。由於地處深山不易出入，又經日治後期推行大規模的「集團移住」，舊有部落閒置不用，目前仍大致維持的60餘年前的規模，是研究東部布農族原住民實質環境的重要地區。

研究小組於1998年7月至1999年7月間，多次進行登山調查測繪，抵達米亞桑、太魯那斯、馬西桑、阿不郎、阿桑來夏、大分、賽珂、闊闊斯、喀西帕南、佳心等地之舊聚落，記錄並測繪布農族舊建築群51處，建築(構造物)物241筆，完成基本資料庫之建構，及步道路線校訂、水源營地等基本行程資料之建構，同時亦發現若干日本人建築遺跡，如太魯那斯駐在所、華巴諾砲台、喀西帕南駐在所等。

關鍵詞：布農族、聚落、建築、居住文化、拉庫拉庫溪。

一、前 言

有關台灣原住民住居研究，建築家千千岩助太郎^{註1}(1897~1994)堪稱先驅者。自1934(昭和9)年起，千千岩在沒有任何研究援助下，憑個人興趣由月薪節省所得，一面登山一面進行研究。當時適逢台灣總督府當局推行「理蕃事業」中的集團移住政策，並獎勵推廣所謂「改良蕃屋」，造成原住民傳統家屋的急速消失。有感於此，千千岩氏認為急需從事全面性的調查與記錄工作，便於1936(昭和11)年以「台灣高砂族住家的研究」為題，向日本學術振興會申請經費援助並獲准。由於研究成果受到肯定，學術振興會的補助持續了數年，而千千岩也在建築科學生與登山同好的協助下，展開更多的登山調查活動。至1942(昭和17)年底，8年間共進行了十餘次的調查旅

(1,3) 國立藝術學院傳統藝術研究所，台北市112北投區學園路1號，通信聯絡人。

(2) 中原大學建築學系，桃園縣中壢市320普忠里普仁22號。

註1 千千岩氏畢業於名古屋高等工業學校建築科，1925年抵台擔任台北工業學校教諭。

活動。其研究成果則陸續發表於《台灣建築會誌》中註2。戰後千千岩回到日本，整理前述研究成果，發表於《日本建築學會研究報告》（1950~1952）註3，並重新出版成《台灣高砂族住家》（1960）一書。

在千千岩進行調查之前，有關台灣高山原住民族的人類學相關研究已累積了相當的成果，官方出版的《蕃族調查報告書》（佐山融吉編著，1913~1920）《蕃族慣習調查報告書》（小島由道、河野喜六編著，1915~1922）也都成為千千岩的基礎資料。但是千千岩憑藉其建築專業知識所建立的調查記錄，是先前學者所作的物質文化調查記錄所難以望其項背的註4。其調查記錄係以原始資料狀態呈現，讓不同領域的學者均得以有效地應用這些資料進行深入研究。

但千千岩氏的研究仍有其侷限，主要在研究取樣的誤差。全台近 430 個「蕃社」中，千千岩曾在 10 年內踏勘過其中近半數，實屬不易。受限於調查時間的短促，加上接受官方經費資助，造成研究者至原住民部落時，其身分常被視為官方之代表，故千千岩氏在進行調查研究時，多由隨行的日警引導至部落中有勢力者（如頭目）的家屋，或是較美麗、較豪華的家屋。故其調查的原住民住家樣本多為較精英的、較細緻的個案，無法充份反映常民的住家形態與居住文化。即便如此，仍不減千千岩氏調查的重要及權威性。

高砂族住家調查中有關布農族家屋的部分，收錄在《臺灣建築會誌》第 10 輯 3 號〈台灣高砂族住家 研究（第二報）〉及第 11 輯 3 號的〈台灣高砂族住家 研究（第二報）續〉等 2 篇文獻中。千千岩踏查的布農族部落分佈在今南投丹大溪、高雄的荖濃溪、及台東的新武呂溪一帶，並未曾抵達由移川子之藏所指出為布農人東遷最初據點的拉庫拉庫溪流域進行調查，以此觀之，千千岩在布農族住家調查研究上仍有不足。

戰後有關原住民居住文化研究在建築學界並非主流，且集中於排灣、雅美等民族的建築調查研究上，罕有以布農族建築為主要研究對象者。迄今提及布農族建築時，仍多引用千千岩之研究成果，究其原因乃因缺乏整體的、深入的基礎調查資料之故。

有鑑於建立有效的基礎實測資料是從事布農族居住文化研究時的必要工作，並企圖補完東部花蓮布農族居住文化基礎資料的空白，研究小組受玉山國家公園管理處委託執行「拉庫拉庫溪布農族舊部落調查研究」，進行舊部落建築群位置與規模的普查，以期建立東部布農人居住文化研究的基礎性資料庫。

註2 分別為1937〈台灣高砂族住家の研究（第一報）〉《台灣建築會誌》別冊，121p；1938同〈（第二報）〉10輯3號，pp.1-52；1939同〈（第二報）〉11輯1號，pp.2-33；1941同〈（第三報）〉13輯1號，pp.1-67；同〈（第四報）〉13輯5號，pp.1-40；同〈（第四報）〉13輯6號；1942同〈（第五報）〉14輯5號，pp.1-58；同〈（補遺）〉14輯5號，pp.59-67。

註3 分別為1950〈台灣高砂族住家の研究（第3報アマル族）〉《日本建築學會研究報告》7卷，pp.193-196；1951同〈（第4報サイヤト族）〉同15卷2號，pp.75-78；〈（第5報アミ族）〉同15卷2號，pp.79-82；1952同〈（第6報附 構造物）〉同18卷，pp.165-166；1952同〈（第7報住家形式に依る分類とその分布）〉同20卷，pp.187-188。

註4 千千岩氏在《台灣建築會誌》先後發表的研究報告，內容包括蕃社沿革、交通狀況、配置圖、平面圖、立面圖、附 建築圖面及照片所構成，圖面標明詳細尺吋、文字說明，乃至大樣圖，更記錄各空間構件名稱的原住民語拼音、屋主姓名等基本資料。

二、材料與方法

拉庫拉庫溪發源自中央山脈最高峰秀姑巒山東側，於花蓮縣玉里鎮南方匯入秀姑巒溪主流，為秀姑巒溪上游重要支流之一。拉庫拉庫溪流域西達中央山脈主稜，南側為新康山至大里仙山稜線，東臨花東縱谷，北側則是馬利加南山東峰、布干山至玉里山稜線，北、西、南三面均被高達三千公尺以上高山所圍繞，為一個完整且較封閉的地理區域，擁有豐富的自然生態資源。拉庫拉庫溪流域在日治時期屬於花蓮港廳玉里支廳轄下，共有 14 社，分別有布農族郡、巒社群集居其間，目前行政區劃屬花蓮縣卓溪鄉管轄，境內更有名列台閩地區一級古蹟的八通關古道及日據八通關越嶺警備道分別貫穿溪北溪南，是自然、人文、歷史資源豐富的地區。1983 年 1 月 1 日玉山國家公園計畫區域公佈後註5，此區域大部份被劃入國家公園生態保護區。

拉庫拉庫溪的中游與上游的山地，是布農人遷移至東部地區時之最初據點。移川子之藏研究布農人的族群分化與遷移史時指出，18 世紀初布農族自西部山地跨越中央山脈向花蓮方面移動，巒社群首先到達太平溪上游與拉庫拉庫溪中游，並以拉庫拉庫溪北岸的阿桑來夏社為根據地，漸次向東、南延伸發展。而郡社群的東移則遲至 18 世紀末，並於拉庫拉庫溪南岸的大分社附近建立根據地（移川子之藏等，1935:157-163）。然而據卓溪布農人口傳歷史註6則指出布農祖先源自今南投縣境內的 Asang Bunuan（梅子部落），東遷後建立的第一個據點則為米亞桑社。

同治末年清政府展開後山的開山撫蕃政策，興築北、中、南三條橫貫道路，其中自林圯埔（南投竹山）至璞石閣（花蓮玉里），由總兵吳光亮率領粵籍兵勇所修築的中路註7，即通過拉庫拉庫溪北岸。日本治台後，台灣總督府於 1909（明治 42）年 2 月即在溪北的阿桑來夏設立蕃務官吏駐在所註8。

由於銃器收繳引發衝突，1915（大正 4）年 5 月先後發生喀西帕南社、大分社、阿桑來夏社的原住民先後襲擊駐在所，殺害日警並毆首的抗日事件，其中以 12 日的「喀西帕南事件」與 17 日的「大分事件」最為著名註9。抗暴事件直接促成 1919（大正 8）年總督府當局興築八通關越嶺警備道路主線貫穿南岸諸部落，並整修佳心至阿桑來夏、托馬斯至馬西桑等兩條北岸支線，設立多達 40 處的警官駐在所，以遂行對此地布農人的威壓與「教化」工作。（林一宏，2000:205-206）

自日治初期起，著眼於治安與教化、產業等等考量，台灣總督府的「集團移住」政策：將原住民集體自原居住山區遷徙至平地，並予以教育、醫療、授產等治理政策即逐漸發展成形（胡曉俠，1996）。日治後期台灣總督府擬定「蕃人十箇年移住計畫」，被稱為「玉里奧蕃」的拉庫拉庫溪流域布農人，即為重要的移住目標，自 1933（昭和

註5 玉山國家公園範圍經行政院於1982年11月11日第一八〇六次院會核定通過，並於1983年1月1日公告生效。

註6 報導人林啓南（Lau, Isi-tasibal 氏族），卓溪鄉中正部落，1998.8.7。

註7 即今日台閩地區一級古蹟「八通關古道」。

註8 明治43年1月25日花蓮港 告示第2號公告 察監視區改正，花蓮港 報第1號。

註9 請參考台灣總督府 察本署，1918。〈「カシバナ」駐在所ノ蕃害〉、〈「ダーフン」駐在所ノ蕃害ト「タルナス」「マシサン」駐在所員ノ避難〉同「カシバナ」「ダーフン」兩駐在所ノ戰死者〉《理蕃誌稿》第4編，p.13、pp.16-17、p.18；楊南郡、王紫娥，1988:93-95。

8)年8月起,花蓮港廳當局照計畫陸續以勸誘、強迫各種方式,將區域內原住民移住至花東縱谷西側山腳下之バナタ(今卓溪)、卓(卓樂)、鹿鳴(南安)、清水、コノホン(古風)、インガン(崙天)、タバ溪(秀巒)、石壁(石平)等9處,(竹澤誠一郎,1936:8)至1935(昭和10)年中,共移住12社126戶、達1,434人。(同前,1938:2)同時配合授產、教育等手段,企圖將原住民與山野隔離,改變其原本狩獵燒墾、靠山吃山的營生行為,轉而改行水田耕作,將布農族人「平地化」。

戰後國府治台,其「山地平地化」政策與日本殖民政府雷同。1952年調整行政區設置卓溪鄉,下轄卓溪、卓清、古風、立山、崙山、太平等6村,並訂立「生活生產化、生活藝術化、生活簡樸化、生活軍事化」等四大目標以改善「簡陋而未脫原始」的原住民日常生活(陳香,1955:41-42),並擬定辦法著手「改進」其衣著、飲食習慣、房屋、寢具等等,更巨大的影響是國府將原住民傳統視為「不良風俗」,故著重於「陋習改進」,包括戒除飲酒,對祭祀、刺墨、拔齒等等「不良風俗」予以糾正,及限制狩獵等。雖然1960~1970年代山地平地化政策雷厲風行,但在平地謀生不易、狩獵有利可圖、及對山野的懷念種種因素下,移住花東縱谷的布農族原住民仍有不少人進入拉庫拉庫流域狩獵,並將獵物出售牟利註10。

自1950年代起,或基於國家安全考量、防範所謂「山間諜」於山地進行不法活動;或基於牟利貪念,若干警員及東部民眾入山盜取駐在所物品,並損毀建築物。而1972年中日斷交後,國府頒定《清除日據時代表現日本帝國主義優越感之殖民統治紀念遺跡要點》註11,警備道沿線諸駐在所建築物被有計畫地拆除、焚毀。又自1970年代後期開始,禁獵政策日趨嚴苛,至1983年國家公園區域劃定時到達最高峰,並迫使居住在大分的最後一戶原住民遷出註12,拉庫拉庫流域幾乎沒有獵人的蹤跡註13,聚落、建築物也因此乏人問津而傾頹湮沒。直至近幾年,有關原住民文化振興的課題被廣泛討論,才陸續有布農人以尋根的心情入山尋覓祖先的部落,但僅侷限於阿不郎等較易進出的地區,藏於北岸深處的米亞桑、太魯那斯、那那托克、馬西桑諸社,宛如消失一般地成為黑色部落而為人遺忘。

由於研究目標區域廣闊,普查工作需採分段分區進行。因地處深山,且需以徒步搜索方式進行調查,遺址普查工作在執行上的困難度頗高,需要有豐富登山經驗的隊員參與,故延請中原大學登山社為協同調查單位,與研究人員組成聯合調查研究小組。

行前調查隊先藉文獻回顧與舊地圖判讀,在1/25,000地形圖註14及1/10,000像片基本圖註15上定出舊聚落可能之範圍。調查進行時,則在可能範圍內以地毯式搜索的

註10 早年狩獵僅為取得食物及祭祀需要,民國50年代後期開始有山產店老板出高價收購山羌、山豬、水鹿、乃至黑熊等,不少原住民於是轉而專為牟利而狩獵。
 註11 1974年2月25日,內政部臺內民字第五七三九〇一號函發布。
 註12 該戶為吳家,屬Isi-ingkaunan小氏族,現定居於清水部落,1970年代吳家係居住在原大分駐在所附屬建築物「酒保」(日警及眷屬專屬之雜貨供應處)內。
 註13 在意外發現的太魯那斯駐在所與華比諾地庫牆壁上,仍留有眾多古風、清水、卓溪等地獵人以漢字、假名的留言塗鴉,其中時間最晚的是民國71(1982)年,意味著1982年以後此地便幾乎無人跡,可間接佐證當時政府執行禁獵之徹底程度。
 註14 聯勤總部測量署測圖的台灣地區二萬五千分之一地形圖。
 註15 農林航空測量所測圖的台灣地區一萬分之一像片基本圖,一般稱為航照圖。

方式找尋建築遺址,利用攜行手持式全球衛星定位儀(GPS)以進行遺址的衛星定位,以數位式V8攝影機錄影,135相機拍攝正片、負片等方式記錄影像資料,並以指北針、50m皮尺、5m捲尺等進行遺址規模測量,並以繪圖、速寫輔助文字記錄,逐筆填入調查表,將各聚落、建築物遺址依地區別加以編號、記錄建檔。

完成調查後,在建築測繪資料方面,由研究人員將調查所得資料分別以建築群及個別建築物為單位,逐筆鍵入電腦建檔,以利後續分析。在影像資料方面,將數位V8拍攝之影片分別轉錄成VHS錄影帶及電腦影像檔案,並進一步將電腦影像檔案燒錄成為影音光碟(VCD)保存,底片與幻燈片則予以編號建檔。

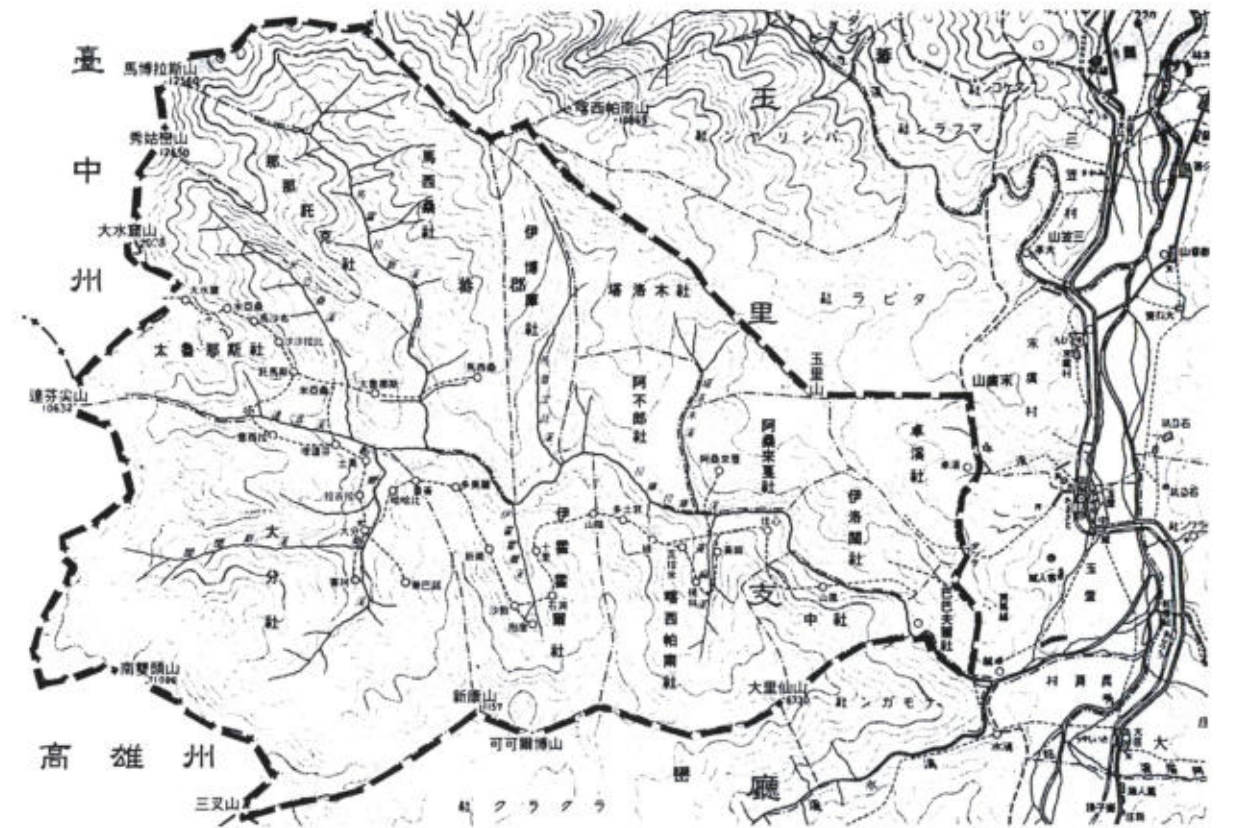


圖1 研究區域圖(資料來源:花蓮港廳管內圖,本研究改繪)

三、結果

研究小組自1998年7月至1999年7月間進行6次實地踏查註16,共計調查了太魯那斯、那那托克、馬西桑、阿不郎、塔洛木、阿桑來夏、大分、中社、喀西帕南等

註16 歷次調查為:1.北岸橫斷部落調查,1998年7月5日至19日,計15日;2.南岸大分地區初步踏勘,1998年8月24日至9月2日,計10日;3.北岸阿不郎阿桑來夏附近部落調查,1999年1月26日至2月5日,計11日;4.南岸大分附近部落調查,1999年4月3日至11日,計9日;5.南岸拉古拉魯附近部落調查,1999年7月10日至17日,計8日;6.南岸佳心黃麻附近部落調查,1999年7月11日至16日,計6日。

表格 1 拉庫拉庫河流域布農族舊聚落與建築個案統計簡表

社名	地區	建築群數	建築類型						各地區建築總數
			家屋	工寮	倉庫	祭祀屋	畜欄	不明	
太魯那斯社	伊伊路克	1	2	1	0	0	0	0	3
	米亞桑	3	10	0	0	1	0	1	12
	太魯那斯	3	5	0	1	0	0	5	11
	伊博庫	1	4	0	1	0	0	1	6
那那托克社	*那那托克	3	3	0	0	0	0	3	6
馬西桑社	馬西桑	5	14	2	6	0	0	1	23
阿不郎社	阿不郎	4	9	1	0	2	1	1	14
塔洛木社	*塔洛木	1	3	0	0	0	2	0	5
阿桑來夏社	阿桑來夏	1	5	0	0	0	2	10	17
大分社	大分	11	36	1	0	1	4	12	54
	賽珂	3	11	1	0	0	5	3	20
	關關斯	2	5	0	0	1	1	4	11
中社	大里仙	1	2	0	0	0	0	1	3
喀西帕南社	佳心	8	16	0	0	2	2	17	37
	斯巴夫南	2	4	0	0	0	0	2	6
	瓦拉米	1	2	1	0	0	0	0	3
	喀西帕南	1	7	0	0	0	1	2	10
共計		51	138	7	8	7	18	63	241

*未完成普查

社註17，測繪記錄建築群計 51 群，家屋 138 處，其他及不明建築物 103 處，共計 241 處建築遺跡。已完成調查之各地建築群及建築物概況如【表格 1】：

(一) 伊伊路克 (Yiyiruk)

伊伊路克部落，日治時期屬太魯那斯社管轄，為由塔達芬駐在所下切至意西拉溪渡溪點，至東北方 1524m 環流丘一帶名之。此地為郡社群原居地，部落聯絡道路自溪畔繞山腰陡上至環流丘鞍部。

溪畔河階地上有工寮遺址一處，已坍塌，附近亦有開墾地遺跡。標高 1524m 的環流丘附近皆無水源，稜頂有緊鄰的家屋殘跡 2 處，此 2 家屋一新一舊，較新的家屋屋架尚存，並發現鐵釘、鐵線等近代建材。舊屋內部則發現以整段檜木剝空製成的糧桶。

註17 此處的「社」係指日治後期的行政區域，請參考1933年《花蓮港廳管內圖》。

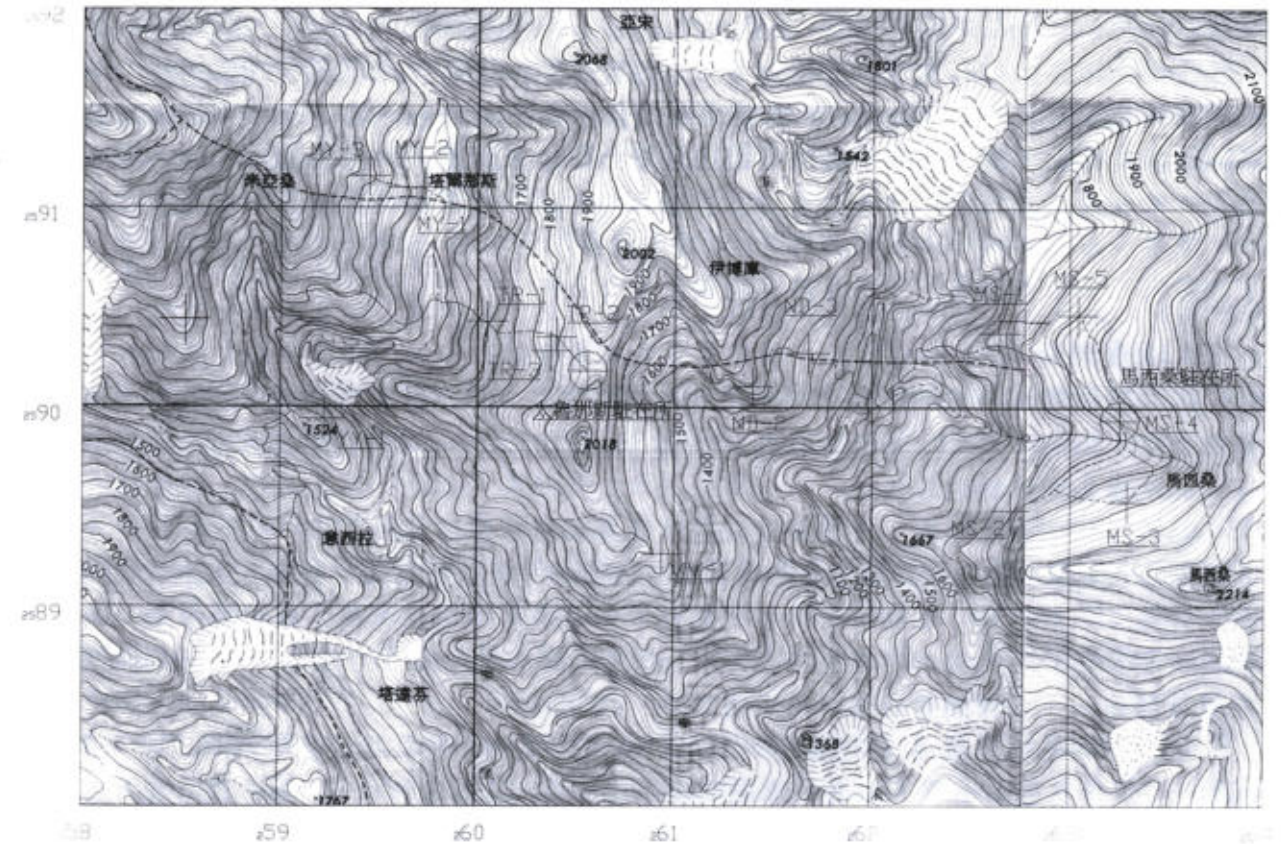


圖 2 米亞桑、太魯那斯、馬西桑附近地區部落調查圖

圖 3 Miyasang-1 號家屋
來源：林一宏攝，1998圖 4 主柱仍存的 Nanadok-10 號家屋
來源：林一宏攝，1998

(二) 米亞桑 (Miyasang)

米亞桑聚落群，位於米亞桑溪西岸各支稜稜線上，其地名疑為布農語“Maiyasang”（祖先之地或祖社、舊跡）註18之轉音，日治時期屬太魯那斯社轄下。原有八通關越

註18 「舊跡」意指在布農族人遷至此地之前，此地即有人居住過的遺跡，易言之此地在布農人定居之前可能有其他民族定居過。

嶺警備道支線通過部落，現今該「日本路」路跡難覓。此地屬卓溪鄉清水部落的獵區，原居住此地的氏族為郡社群。

建築物遺址多位於支稜、小稜頂上，標高 1700~1400m 之間的中海拔林地，耕地遺跡比比皆是。調查隊發現 11 處建築物遺址、以上、中、下等 3 個建築群落分佈在同一道支稜上。建築物大多面向米亞桑溪谷，朝向方位角 90~120 度（正東~東南東），此亦為該支稜的走向。

家屋多數以石板平砌成側牆與背牆，檜木屋架均已坍塌，僅餘少數主柱豎立未倒。室內設有三石灶與壁龕，室內及前庭均鋪設頁岩石板。

（三）太魯那斯（Tarunas）

太魯那斯部落群位於米亞桑溪東岸各支稜稜線上，與米亞桑部落隔溪相對，其布農語意為「細竹」註19，清代以漢語譯名為「大崙坑社」，日治時期屬太魯那斯社轄下，此地原為郡社群的居住地。

據高砂族調查書記載，太魯那斯社屬米亞桑駐在所管轄，約 1860 年代有 3 戶 30 人自那那托克社遷居此地，部落位於喀西帕南山西方、米亞桑溪兩岸標高 1360~1880m 處，部落在「米亞桑」駐在所東南方及東北方約 330~3930m 之間，散居於 9 處，住民與伊霍爾社、大分社、新高郡無雙（Imuso）社、丹大社、Hataran 社、東埔社等有親屬關係。（臺灣總督府警務局理蕃課編，1938:426）

調查隊在此地發現 3 個建築群、計 11 處建築遺址。建築物的分佈與對岸米亞桑類似，均位於支稜或小稜上缺乏水源或取水不便之處。聚落分佈位置較高，標高在 1880~1650m 之間，建築物大多順著支稜走向面對溪谷，朝向方位角 200~300 度（南南西~西北西）。此地年代較久而難以辨別的建築物殘跡較多，計有 5 處。可辨識的家屋構法亦與米亞桑類似，均為平砌側背牆、檜木樑柱。

此外，調查隊在伊波克山稜線發現結構仍完好的日治時期官廳建築物，經測量與比對舊圖版後，確認為太魯那斯駐在所。

（四）那那托克（Nanadok）

布農語“nadok”為蘆葦，疊音而成「那那托克」，係因此處盛產蘆葦故名之。據高砂族調查書所載，那那托克社屬托馬斯駐在所管轄，原居新高郡馬西大崙（Mashitarun）社，1830 年代 2 戶 20 人遷來。部落介於馬霍拉斯溪右岸與米亞桑溪左岸之間，秀姑巒山東面山腹標高約 1520~1820m 之處，距托馬斯駐在所東北方約 3.3~7.9km 之間。居民與馬西桑社、大分社、新高郡無雙社有親屬關係。（同前引文，pp.426-427）

部落位置在太魯那斯社東方、伊波克山稜線與馬霍拉斯溪之間的稜線上，日治時期該劃入那那托克社註20轄下，居民亦屬郡社群。自太魯那斯部落出發，須迂迴繞行開闢在陡峭山腰、又多處崩坍的舊部落路上，通行不易。蕃地地形圖、經建版 1/25,000 及 1982 年版 1/50,000 的等高線圖均將此地地名植為「伊博庫」。註21

註19 細竹並非指箭竹，而是指編織竹器用的細竹子。

註20 那那托克社西南以公山稜線與太魯那斯社為界，東北以馬霍拉斯溪至馬博拉斯山一線與馬西桑社為界。

註21 據花蓮港廳管內圖，伊博庫社轄區跨越馬夏次託溪兩岸，在馬西桑社的東側而非西側。

開闢在陡峭山腰、又多處崩坍的舊部落路上，通行不易。蕃地地形圖、經建版 1/25,000 及 1982 年版 1/50,000 的等高線圖均將此地地名植為「伊博庫」。註21

調查隊在方圓約 1km 內的各支稜稜線上，發現 4 個建築群、共 12 處建築物遺構，其標高約在 1670~1400m 之間。建築物的朝向介於方位角 65~225 度之間，亦多面對溪谷。由於此地之地勢向東側、南側的溪谷傾斜，山腰有較充足日照條件，故隨處可見耕地遺跡。此地遺留的器物以板岩製成的趕鳥板為主。

（五）馬西桑（Mashisang）

馬西桑為山背或山陰之意，位於馬西桑山稜線的西側山腰上，是日治八通關越嶺道托馬斯支線的終點，日治時期劃屬馬西桑社管轄，住民以郡社群為主，巒社群佔少數。舊建築群分佈在標高 1740~1550m 之間。那那托克至馬西桑在地圖上的直線距離不過約 1500m，然而現地必須先陡下近 900m，涉渡水流最湍急、地勢最陡峻的馬霍拉斯溪後，再陡上約 1000m，需耗費一日的行程。

據高砂族調查書記載，馬西桑社屬馬西桑駐在所轄下，1872 年 3 戶 27 人自那那托克社移來，部落分佈在喀西帕南山西方，馬霍拉斯溪下游兩岸，標高約 1210~2120m 處，建築群在馬西桑駐在所附近及其南方約 540m 及同西方約 3.9km 共三處。住民與塔洛木社、那那托克社、新高郡無雙社、丹大社、Haratan 社有親屬關係。（同前引文，pp.427-428）

此地林木雜生且十分陰溼，研究小組在此地發現 MS-1 至-5 等 5 個建築群，分佈於駐在所遺址的南、中及北側，而位於馬霍拉斯溪西岸山腰的 ND-3 建築群，可能即為前述「西方約 1 里」的部落。與前述諸部落不同，馬西桑一帶建築群係呈水平地分

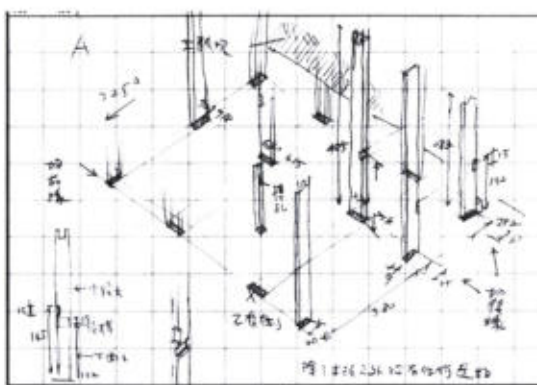


圖 5 Mashisang-24 號家屋僅有豎立的木柱

來源：調查票資料，林一宏繪圖



圖 6 Aburang-4 號入口豎立兩塊穿洞石板

來源：顏亮平攝，1999。

佈於特定的海拔標高（1700m 附近），而非由高而低地羅列於支稜或小稜上。調查隊在此地發現 24 處建築遺構，集中於 3 個區域，分別為南區、駐在所附近地區（中區）、北區。南區與中區之間有小溪澗，北區則未發現水源。在南區與中區均發現木製導水路線與檜木縱剖剝空的儲水槽，顯示此地曾設置公共給水設施。

註21 據花蓮港廳管內圖，伊博庫社轄區跨越馬夏次託溪兩岸，在馬西桑社的東側而非西側。

建築物之構法多數與太魯那斯、那那托克相似，均採用石砌之平側牆與背牆，並以檜木柱梁搭建屋頂。其中最具規模且保存最完整的建築群位於南區，包括 Mashisang-8 在內的 5 幢建築物遺構，包括主屋、舊（廢棄）主屋、祭祀小屋、倉庫等，並有、駁坎、排水道、木梯、石階等設施。主屋（Mashisang-9）構法亦較特殊，側山尖形，並將主柱嵌入壁體以補強，屋面為檜木板而不用石板瓦。編號 Mashisang-14 單斜檜木造倉庫，其柱樑系統乃至牆板均稱完好，同時屋內仍遺留眾多的器物，有漢式茶壺、木盤、糧桶、鹽桶、鐵鍋、槍管、木杵等等。另外北區的 Mashisang-24、-25，二處緊鄰的遺址均只餘主柱兀立，基地附近沒有任何的砌石遺跡，亦沒有其他建材與器物殘存，應為建築中卻因故停工的遺址。註22

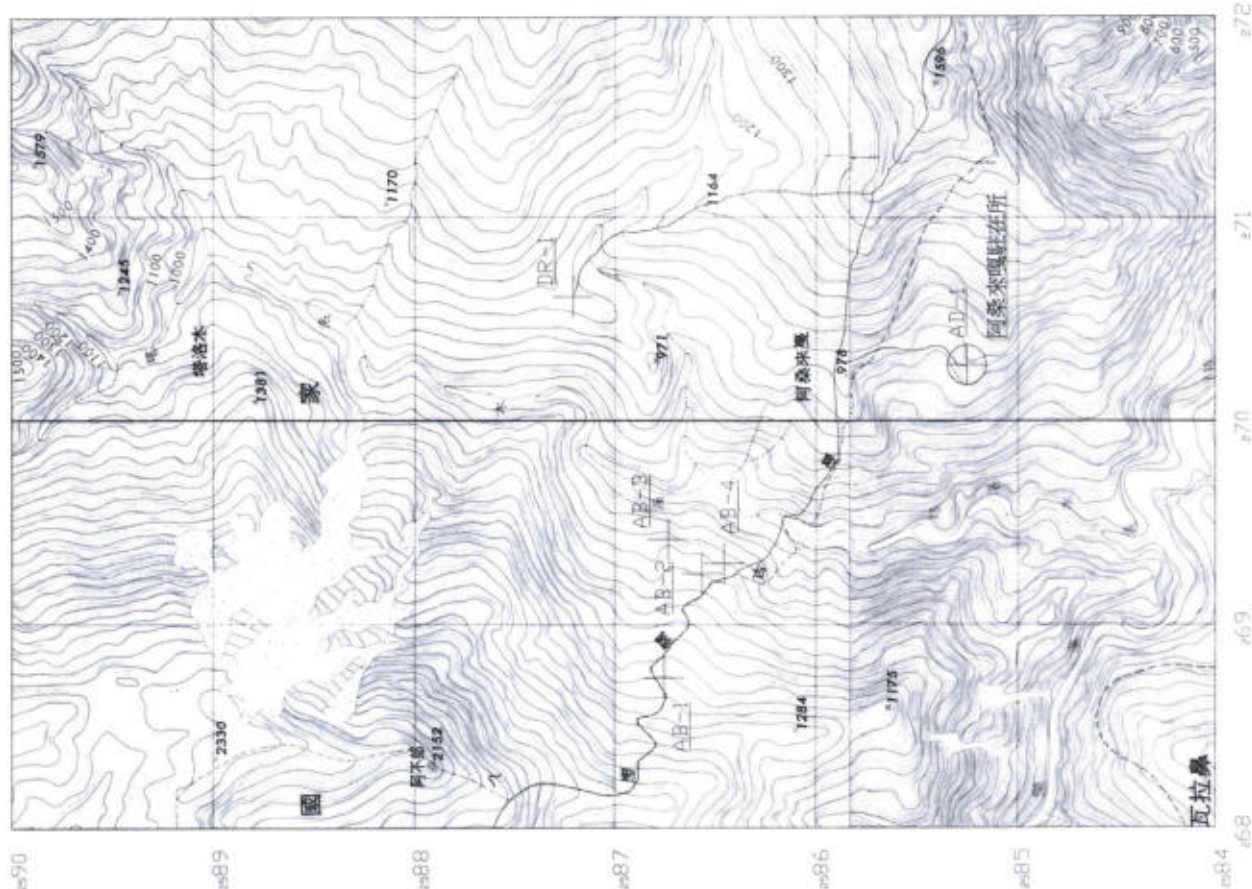


圖 7 阿不郎、阿桑來夏附近地區部落調查圖很多而得名。據高砂族調查書記載，塔洛木社屬阿桑來夏駐在所管轄，係於 1800 年代 3 戶 40 人由阿桑來夏社分出，部落在喀西帕南山南腹塔洛木溪上游右岸，標高 1060m 處，距駐在所西南方約 15.7~18km 之間，散居於 3 處。居民與阿桑來夏社、馬西桑社、阿不郎社有親屬關係。（同前引文，pp.423-424）

註22 布農人家屋的施工程序為：整地→豎立主柱→搭建屋架→砌石牆→鋪設石板瓦與地板。由此二處遺址僅有木樑柱殘存，沒有遺留任何石材來看，應為未完成的家屋無疑。

(六) 阿不郎 (Aburang)

阿不郎地名源自布農語“aborur”，意指石灰，因附近出產石灰石而得名，居民屬巒社群。部落位於塔洛木溪西岸山坡上、標高 1250 至 750m 處。

日治時期阿不郎社屬阿桑來夏駐在所管轄，原居地為新高郡巒大社，1780 年代有 5 戶 50 人遷至此地。部落位於拉庫拉庫溪左岸塔洛木溪上游右岸阿不郎山 (H:2274m) 東面山腹，標高約 970m 之地點，距阿桑來夏駐在所西北方約 11.8km 之地點，形成 1 個族群。居民與喀西帕南社、巴內塔 (Baneta) 社、塔洛木社、馬西桑社有親屬關係。（同前引文，pp.422-423）

此處共發現建築群 4 處，包括 9 處家屋在內共 14 處建築遺跡。在建築構法上，家屋兩側牆均呈山尖形砌石牆。另外研究小組發現此地家屋均具有豎立於入口兩側、平行於側牆的一對石板，石板上對稱位置鑿穿孔徑約 10cm 的圓洞【圖 6】，其用途不明。這對穿洞石板普遍存在於阿不郎與阿桑來夏的建築遺址內。

(七) 塔洛木 (Dadarum)

塔洛木之地名源自“darum”，意為竹子，疊音而成「Dadarum」，指此地因竹子研究小組自清古道叉路口沿稜下行，過塔洛木溪支流後沿溪右行約 20 分鐘，即抵達寬平山坳，該處有年代較早的建築遺跡計 5 處，即編號 DR-1 建築群。此地屬塔洛木社轄，但並非真正的 Dadarum 部落，建築群分佈在鞍部上，離溪邊不遠，腹地夠、土壤也稱肥沃，處處是耕地遺跡。此地亦多箭竹，應為 Gugus (箭竹很多) 部落的一部分。Dadarum 部落位於溪上游之雙溪口上方，其東側則為 Gugus 部落，其西側塔洛木崩壁下方則有稱為 Dun-nguan-ngan (一種闊葉樹) 的部落。

(八) 阿桑來夏 (Asangdaigaz)

阿桑來夏為組合字，係由“asang” (部落、社、群) 與“daigaz” (大) 組合構成，為「大社」或「大的族群」之意。據移川子之藏研究指出，此地是南投布農人東遷的第一個據點，日治時期劃設阿桑來夏社，並設有駐在所、蕃童教育所等機構。



圖 8 Asangdaigaz-8 號家屋
來源：顏亮平攝，1999。



圖 9 Mongnavan-9 號 10 號家屋前庭相互嵌入
來源：顏亮平攝，1999。

據高砂族調查書記載，阿桑來夏社屬阿桑來夏駐在所管轄，原居地為新高郡巒大

社，1780 年代 5 戶 125 人遷至此地。部落在位處拉庫拉庫溪左岸，該溪支流塔洛木溪上游布農語為“Sokan”山西腹，標高約 910m 處，在阿桑來戛駐在所東方約 220m，形成 1 個族群，居民與卓溪社、塔洛木社、中社有親屬關係。（同前引文，pp.421-422）

研究小組新闢路徑方能抵達駐在所遺址。建築物分佈在海拔 950 至 850m 的寬平稜線上，年代較久遠的堆石駁坎頗多，且多難以判別是否為建築物或耕地遺跡。但所有遺跡均依稜線走向面朝約 330 度方向。

阿桑來戛駐在所為流域內最早設立的，其平台規模為 43x 20m，前緣砌石駁坎高 2.7m，正中央有 17 級石階，惟建築物均已不存。主平台旁設有官舍及附屬建築物的台基，上有混凝土板及一處方孔，應為廚房或浴室等用水量較大的空間單元之位置。

（九）大分（Dahun；Mongnavan）

大分在清代與日治前期均寫為「打訓」，其來源為布農語“dahun”（水蒸氣）的音譯，係因拉庫拉庫溪底有溫泉露頭冒出蒸氣而得此名。郡社群稱大分為“Mongnavan”，其意為平台，因大分地區之微地形呈階梯般的多層平台構成而得名。因此名而有「夢那邦」、「モクラバン」、「莫庫拉藩」等漢和音譯。此地為郡社群東邊的第一個據點，日治時期劃設大分社。

大分社屬大分駐在所管轄，原居地為新高郡郡大社，約 1780 年代 3 戶 30 人遷至此地。部落位於南雙頭山東北方約 7.85km 拉庫拉庫溪上游右岸一帶，標高約 1300~1970m 之地，散佈於大分駐在所約 220m 至 7.85km 等 11 處，居民與拉庫拉庫社、馬西桑社、太魯那斯社、那那托克社、清水社、塔比拉社、古村（Koson）社註23、鹿鳴社等有親屬關係。（同前引文，pp.424-426）

大分附近地區共發現建築群 11 群，其中 MN-9 群位於拉庫拉庫溪東岸、地圖標註「莫庫拉藩」一帶，其餘 10 群則位於西岸各階平台上。大分地區亦為本研究迄今發現建築物最多且較密集的区域。其建築物的構造方式，山尖形側牆系統的與平砌側牆系統的都有，且側牆夾柱補強似乎為普遍現象。建築遺址方面，Mongnavan-9、10 號家屋，一大一小，互呈 90 度相對，特色在於兩屋的前庭相互嵌入，其前庭鋪石之美，不亞於北岸 Mashisang-8~-12 號家屋。而 Mongnavan-26 號家屋之屋架雖已倒塌然建材尚存，其石板瓦與背牆相接之構法清楚，兩道側牆之砌石極為工整。Mongnavan-42 號構造物為地穴式，平面呈橢圓形，依其外型判斷應為木炭窯一類的產業建築。

在日本人建築方面，大分駐在所遺址仍留有許多鐵皮、木料等舊建材，第三階武德殿平台上原武德殿台基仍存，且鋼筋混凝土造的彈藥庫仍大致完好。此外，研究小組清理已湮沒之舊日本路，循跡抵達標高 1930m 的華巴諾砲台駐在所，係自 1982 年後首次到達該地的隊伍。駐在所本體、雙併官舍、廁所、砲庫等建築物仍相當完好，砲庫內仍留有 3 吋速射砲，砲身與砲架仍稱完整，極具歷史與建築史上之價值。

（十）賽珂（Saigo）

布農語“saigo”為曲流、溪流彎曲之意，部落位於闊闊斯溪上游左岸，曲流突出的平台上，距大分約 1.5km，日治時期屬大分社轄下，設有連接大分的越嶺道支線，

並設置駐在所。

賽珂駐在所東南方高差約 5m 下方即為 Saigo 部落。建築物分佈於上下兩階平台，下方聚落平台長約 200m、寬約 10 至 30m，共有 8 處家屋遺址及 5 處其它遺蹟，是調查迄今所見單一地點住屋密度最高的聚落。上方則有 5 處遺址。兩平台高差約 80m。

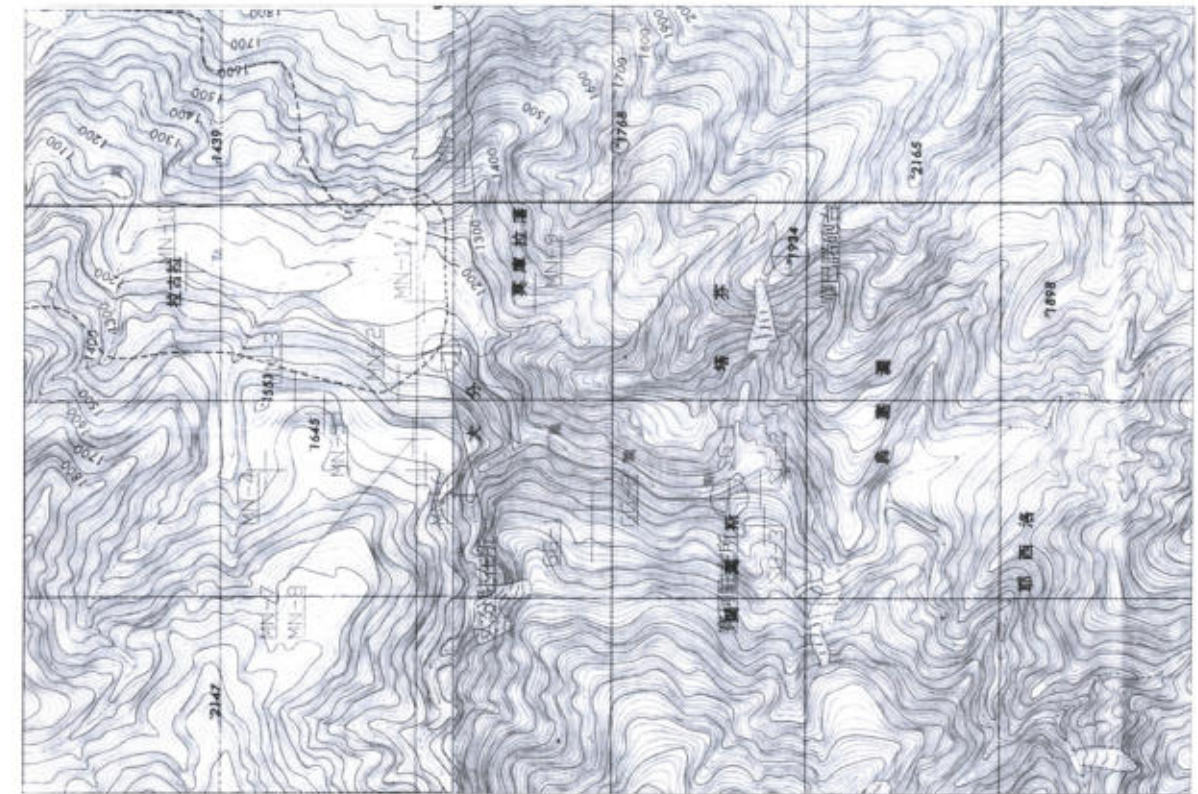


圖 10 大分、賽珂、闊闊斯附近地區部落調查圖



圖 11 Mongnavan-26 號家屋側牆疊石極為工整

來源：顏亮平攝，1999。



圖 12 利用賽珂駐在所圍牆搭建的 Saigo-1 工寮

來源：顏亮平攝，1999。

註23 今卓溪鄉古村部落。

在建築遺址方面，Saigo-1 工寮是研究小組所記錄的案例中，唯一屋架未倒塌、形制仍完整的建築物。此屋借用原賽珂駐在所圍牆之東北角作為背牆與左側牆，右側牆與前牆則為木板造，共有 3 組屋架、9 支主柱，屋頂用石板瓦。正面屋簷下以鐵線串吊大量獸骨。入口偏右側，屋內中央（原穀倉位置）設三石灶，床鋪（寢台）設於右前方門後，此地遺留器物包括檜木桶、鐵鍋等。

據訪談指出，日治時期 Saigo 部落居民會由新崗駐在所附近翻越魯崙稜線，繞越華巴諾砲台南側而下闖關斯溪進入部落，而不必繞遠路經大分、魯崙、多美麗等地。另據蕃地地形圖所繪，賽珂南方山區有 Ishishiru（耶西洛）部落，惟因路程遙遠，並未及踏勘之。

（十一）關關斯（Gugus）

布農語“gus”指用以製箭的竹子，疊音“Gugus”意謂此地多箭竹。部落位置介於賽珂與大分之間，關關斯溪上游左岸山腰標高約 1470 至 1370m 的寬平地帶。日治時期隸屬大分社轄區，住民以郡社群為主。連接大分與賽珂的越嶺道支線並未通過部落內，聯外以部落路為主，附近急陡的山坡地上多為殼斗科的闊葉喬木。

調查隊於此地發現 2 個建築群、建築物 11 處。建築物零散地分佈在標高相近的山腰上，其中最具研究價值的是編號 Gugus-4 號家屋，此屋三面砌石牆，側牆為平砌型，主柱嵌入壁體以補強，其屋架雖倒塌但構架仍可辨認，殘存 4 柱兀立，柱樑搭接的細部構法十分清楚，石板造的前牆已倒塌。前院設有排水口，前院前方殘存 2 扁柱，疑為涼台一類構造物，惟構件損毀嚴重而難以驗證之。而 Gugus-5 號為 4 號家屋之附屬屋，為首棚（頭骨小屋），屋內原有 7 個頭骨註²⁴，然而屋架已倒塌、頭骨也下落不明。

（十二）伊霍霍爾（Ihohor）

據高砂族調查書記載，日治時期伊霍霍爾社屬新崗駐在所管轄，住民原居地為新高郡巒大社，1840 年代 3 戶 34 人最初遷至布農語“Efunan”（拉庫拉庫溪左岸，現今多美麗駐在所對岸），但受鄒族人襲擊而於 1850 年代遷移至現址。部落位於新康山北方山麓，伊霍霍爾溪上游左岸標高約 1790m 一帶，距新康駐在所東南方約 3.93km，散居於三處。居民與鹿鳴社、清水溪的拉庫拉庫社、太魯那斯社、旗山郡的 Ratsukusu 社有親屬關係。（同前引文，p.424）

經考證蕃地地形圖與相關文獻，推斷部落位置應介於八通關越嶺道石洞駐在所與抱崖駐在所之間的地帶，然而研究小組並未能在在此區域尋獲舊聚落遺址。

（十二）大里仙（Tarisanan）

蕃地地形圖上標明「タリサナン」地點，經對照地形後約在八通關越嶺道山風二號橋過後之陡峭山腰上。而研究小組在山風一號與二號橋中間稜線，由越嶺道沿小徑向下方高差約 80m 處發現建築遺址，周圍係闊葉林地。

此地在日治時期屬於中社轄下，據高砂族調查書所載其住民之原居地為喀西帕南社，約 1850 年代為尋求耕地而有 3 戶 50 人遷居至此。部落在拉庫拉庫溪右岸，大里

註²⁴ 據本案顧問林淵源指出，1980 年新中橫路線測量時他曾至此地，並看過此小屋內的 7 個頭骨。



圖 13 屋架完整的 Gugus-4 號家屋
來源：顏亮平攝，1999。



圖 14 Kashin-4 號家屋前牆的砌石牆
來源：顏亮平攝，1999。

仙山稜“Tonko”山東北方約 1.1km，標高約 450m，距山風駐在所西南方約 2.7km 之地有 5 戶形成集團，其他散居於 3 處。居民與清水社、鹿鳴社、阿桑來夏社、喀西帕南社有親屬關係。（同前引文，p.420）

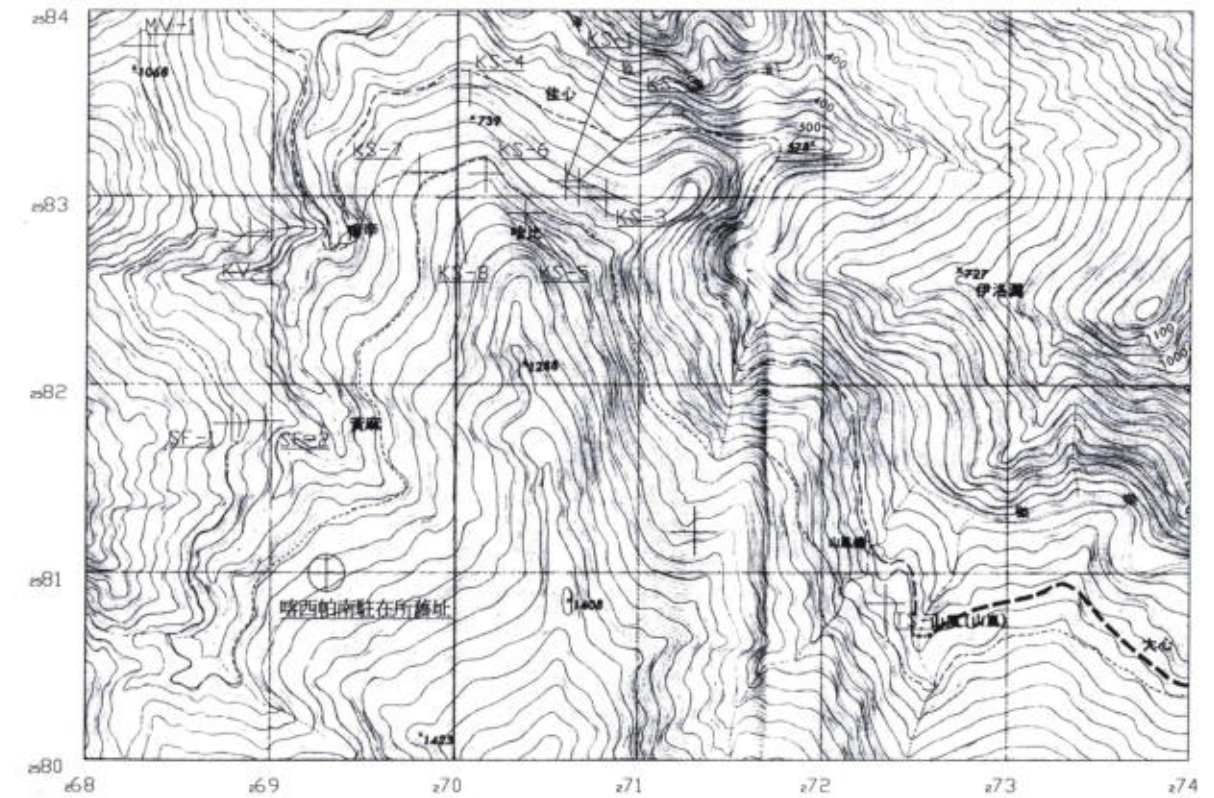


圖 15 佳心、黃麻、瓦拉米附近地區部落調查圖

（十三）佳心（Kashin）

佳心部落屬喀西帕南社轄。此地住民以巒社群為主，自蕃地地形圖上標明「ハビ」(Hahavi) 的地點，即佳心駐在所遺址至黃麻溪谷叉路一帶，沿八通關越嶺道兩側、

標高介於 650 至 930m 之間山腹均零星散佈著建築群。同時亦有越嶺道支線由佳心駐在附近斜下拉庫拉庫溪主流，憑鐵線橋渡溪，可連繫北岸的阿桑來戛駐在所。

研究小組於此處調查記錄 8 個建築群，建築物計 37 處，其中建築群 KS-1 至 KS-3 位置與圖上之「ハビ」部落相吻合。與其他地點相比較，佳心地區的建築物室內面積較小，且因戰後林務局在此地造林之故，其坍塌毀損情形也較嚴重。

由黃麻溪谷叉路附近上行，位於越嶺道上方高差約 30~100m 處，為柳杉造林地，有令人驚奇的發現。此即為編號 KS-8 的建築群，高差 50m 的區間內，有多達 19 處建築物遺構簇集，遍佈於支稜上，疑為舊圖標註「カシン」(Kashin) 之遺址。此地不明建築遺構多，且各建築尺度小而簇群密集，幾乎已達集村之標準。

(十四) 斯巴夫南 (Sbafunan)

斯巴夫南的布農語意仍待查，部落亦隸屬於喀西帕南社轄。此地住民以巒社群為主，位於黃麻溪西岸標高約 1000m 處，距黃麻二橋北北東方約 1500m 處支稜上，建築遺址即位於越嶺道下方約 5m 高差處，附近為柳杉造林地。

研究小組於此地記錄建築物 6 處，分為 2 個建築群。Sbafunan-1 號構造物係附屬於 Sbafunan-2 家屋，地穴式，平面呈橢圓形，其外形與 Mongnavan-42 號構造物類似，推測亦為木炭窯。

(十五) 瓦拉米 (Maravi)

此地布農地名為「Maravi」，其意義為「一起來」、「跟著來」註25，日本人以諧音轉為「ワラミ」與「蕨」同音，故現今地名採日語音譯而作瓦拉米，1/25,000 地形圖記為瓦拉鼻。日治時期瓦拉米部落亦隸屬於喀西帕南社，住民多屬巒社群。蕨駐在所是越嶺道上的重要驛站，並設有補給倉庫。

今瓦拉米山屋係利用駐在所舊址地基建置。由山屋向北面下行，經原駐在所正門取北側沿稜線下坡，植被為闊葉林地混生箭竹 (darum gus)，建築遺址即位於高差 40 至 80m 的稜上。此地僅有建築物 3 處，呈鬆散分佈。

另據訪談得知，另有一條部落路由美拖利 (綠; Midori) 駐在所下切拉庫拉庫溪底，可連繫北岸的阿不郎社。此路在距溪底高差約 100m 處，亦有部落遺跡。

(十六) 喀西帕南 (Kashivanan)

喀西帕南的布農語意仍待查。日治時期的喀西帕南社轄前述佳心、斯巴夫南、瓦拉米、等黃麻溪東西岸諸部落，而蕃地地形圖上所繪的「カシバナン」社的位置，介於今瓦拉米山屋與下黃麻溪部落路支稜間的急陡山腰上，海拔標高約 900m。

據高砂族調查書記載，喀西帕南社屬佳心駐在所管轄，原居地為新高郡巒大社，原移居至那那托克社，後因原居郡大社之郡社群遷移至以那那托克社為中心之太魯那斯、馬西桑、米亞桑各部落，擔心未來可能產生衝突，故於 1840 年代遷至現居地。拉庫拉庫溪右岸可可爾博山東方約 5.02km、布農語稱 Paranraika 山東面山腹標高約 880~940m，距佳心駐在所西南方約 7.8~19.6km 及東北方約 19.6km 之地，形成 3 處集團。居民與拉庫拉庫社、阿不郎社、中社及巴巴夫爾社有親屬關係。(同前引文，

註25 更精確地解釋，就是「大家一起跟著(頭目)來」做某件事，譬如出草。

p.421)

研究小組自瓦拉米山屋南南東方標高約 1000m 處下切，接下黃麻溪谷之近路，此稜走向之方位角約 90 度，闊葉林地。在標高 910 至 890m 之肩狀平坦稜上發現建築物 10 處，集成一個簇群。家屋規模大小不一，其中編號 Kashivanan-1 的室內尺寸竟達 1580×790cm，為調查個案中面寬最大者。

四、討 論

建立適合的研究方法與研究工具是本年度研究的重點工作之一，在路程遙遠、交通不便的深山地區進行聚落遺址的調查工作，如何最有效地蒐資料並尋獲建築遺址為選取研究工具與建構調查方法的主要目標。以下針對調查方法與調查工具進行檢驗評估。

(一) 各版地圖之準確度與參考價值

入山調查之前，研究人員預先對舊測與新測地圖進行詳細的考察與判讀。舊測圖包括清代的〈臺灣後山總圖〉(夏獻綸編，1879 年繪圖)、日治時期的蕃地地形圖、花蓮港廳管內圖等，新測地圖則包括戰後由聯勤重繪出版的 1/50,000 美軍軍用地圖、農林航空測量所的 1/10,000 像片基本圖、聯勤總司令部出版的 1/50,000 地形圖與聯勤總部測量署出版的 1/25,000 地形圖等。其中繪製時間最早的臺灣後山總圖係為寫意式的圖面，僅標示清古道路線與其沿線若干地名，較不具參考價值。

綜觀各版地圖，對瞭解部落位置及當年步道路線最有助益的是蕃地地形圖與 1957 年版 1/50,000 地形圖。對實地調查較有助益的則為 1988 年版 1/25,000 地形圖、1/10,000 像片基本圖及等高線版特製圖。

(二) 地毯式搜索法與調查員的訓練

研究人員所採行的地毯式搜索法，係預先研讀資料與舊地圖，訂出可能存有聚落的調查區域，由調查隊員間隔一定距離呈一線展開，同時沿特定方位角前進搜查，遇建築物遺跡即通知其他隊員協力清除芒草雜木，再進行記錄與攝影、測繪等作業。地毯式搜索法經實證確為有效的聚落遺址踏查方法。其優點為能詳細搜索並發掘搜索區域內各建築遺址。但受限於三個變因：(1).參與搜索的人數、(2).搜索的時間、(3).調查人員的素質與判斷力。

由於參與調查的多為非建築專業背景的登山社學生，在訓練上除了事先為隊員們進行布農族傳統聚落構成及建築型態講座外，更利用清古道及日越嶺道上的營盤與駐在所遺址進行調查與測繪實習。每日調查完畢後均召開檢討會，引導其提出疑問並陳述其感想，再行共同討論。藉行前與調查中的訓練與研討，可激發調查員的興趣，並提升其判斷建築遺址的能力。例如隊員在討論後歸納出：(1).兀立的殘存扁柱、(2).大片的板岩、(3).砌石駁坎或石牆等三項指標，可作為莽莽榛林中判斷布農族建築物遺址之依據。

(三) 嚮導人員的重要性

本調查能順利進行，玉管處南安管理站的林淵源 (Haisul) 先生扮演著關鍵性的角色。林淵源是布農巒社群人，住卓溪鄉中正部落，由於曾長年在此山區活動，對拉庫拉庫溪兩岸的地形地物、路線、水源等均十分熟稔，並能充份配合調查目標，給與調查隊在行程安排上的建議。若調查隊中有熟知該山區的原住民參與，對行程安排的適切度、搜索時間的縮短、乃至地名與習俗、器物的諮詢上均有助益。然而如林淵源一般具備山野能力的原住民嚮導人員已日漸稀少，仍需多方訪查並慎選之。

(四) 相關儀器設備的使用評估

由於部落遺址大多隱沒於茂密的原生林中，調查紀錄用的相關儀器是否能有效地運作，攸關調查的成敗。這些裝備包括定位用的手持式全球衛星定位儀 (GPS)，攝影記錄用的數位式 V8 攝影機 (DV-8)，及傳統攝影用 135 相機與正片、負片等。

1. 手持式全球衛星定位儀 (GPS)：此行發現 GPS 的誤差與定位時間的長短受天候與樹蔭遮蔽之影響頗巨，在原生林中，若樹葉表面潮溼，則會使微波衰減以致 GPS 無法定位，即便是定位後求得的座標值，仍需配合地圖、指北針、高度計與現地對照，方能求得較準確的定位。故不能單單依賴 GPS 定位，而僅能視之為有效的定位輔助工具。
2. 數位式 V8 攝影機 (DV-8)：DV-8 攝影機拍攝的影片可以連線輸入電腦後轉換成影像檔案、並進行編輯剪接。惟其耗電量較大，在行程中無法充電的限制下，調查人員必須額外攜行多個充電電池，增加裝備負重。又攝影人員事前必須接受訓練，方能降低拍攝時的振動造成畫面的搖晃。
3. 135 相機：使用 135 單眼相機時，以 28mm 之廣角鏡頭 (PC 鏡頭尤佳) 配合 ASA 值 400 度的底片，方足以應對原生林中光線陰暗、視野狹窄的特點，有效地進行攝影紀錄，而不必使用閃光燈造成失真。

五、結 語

本調查研究由於研究區域廣大，不免有所疏漏而未能將所有舊建築遺址一一窮盡，例如那那托克社、塔洛木社即因路跡難尋而未能全部踏勘，大分社轄下的耶西洛 (Ishishiru) 部落與喀西帕南社的黃麻 (Guguma) 部落亦因路程遙遠而未能抵達，而研究小組更未能在伊霍爾爾社地境內尋獲任何一處遺址。雖然未能窮盡，本年度的調查成果亦堪稱豐碩。

本研究依據建築文化資產的角度，評等項目準用歷史建築之評鑑準則，針對拉庫拉庫流域內調查所得之 51 處舊建築群進行評比，評估其價值，並提供相關單位後續深入研究、評估或保存等參考。下列四個指標即為評估之標準：

1. 是否具有歷史上的價值：該建築構造物的年代久遠與否；是否與本地過去的歷史事件有關，或為布農居住文化變遷歷程上的重要指標，或與地方閩人相關等。
2. 是否具有建築上的價值：該建築構造物是否為重要的建築樣式，重要的構法

細部，特殊的空間單元或建築構件等，有助於瞭解當年布農人建築文化的；或是作工精美、具有藝術價值者。

3. 原貌保存完整之程度：該建築 (構造) 物保持當年之風貌的程度，或是自然毀損、人為破壞的程度。愈完整得點愈高。
4. 到達之難易程度：舊建築群多位處深山，到達該地所需時間的長短，路況是否良好、安全，路跡是否清楚，補給、水源是否便給等，都會影響未來進一步研究或修復推廣的難易。愈容易到達者得點愈高。

依據前述指標，給予 3 至 1 星不等之評分，綜合評估舊建築群如表格 2：

依據評比表，拉庫拉庫流域內的布農舊建築群依其價值可分為 3 級：

- (一) 第一級：得點「★★★」者，係為境內最具有價值之舊建築群，宜進行詳細調查測繪及考古試掘。其中又以得點「★★★」之大分社 MN-7 及 MN-11 建築群，建議評估其復舊或重建的可能性。
- (二) 第二級：得點「★★」以上者，建議列入保護管理之列，儘可能詳細調查並記錄之，並定期巡視。其中有部分位於造林地的聚落遺址，宜將遺址內的林木砍除，以免加速遺址的損壞。
- (三) 第三級：得點「★」者，或因路程遙遠不易到達，或因嚴重損毀，在加以記錄建檔後，建議以原貌現地保存。

六、謝 誌

本研究承內政部營建署玉山國家公園管理處補助研究經費；南安遊客中心林淵源先生、高萬生老先生、林啟南老先生、周修正老師、林水源先生、林志強先生、高精良先生、周文燁先生、林文成同學、王家寶同學、林志中同學、吳明順先生、余明德先生等協助現地調查與訪談；玉山國家公園管理處張處長和平先生、南安遊客中心許主任英文先生、保育研究課陳課長隆陞先生、曾技正惠香小姐等在行政事務方面指導與協助，謹此致謝。

表格 2 拉庫拉庫河流域布農族舊建築群評估表

群號	管轄社名	T67座標 (校正值)	歷史 價值	建築 價值	保存 完整 度	到達 難易 度	總評	保存方針建議
YY-1	太魯那斯社	25922/258994	☆	☆☆	☆☆	☆☆	★★	原貌保存
MY-1	太魯那斯社	25973/259110	☆☆	☆☆	☆☆	☆☆	★★★	進行詳細調查測繪及考古試掘
MY-2	太魯那斯社	25964/259110	☆☆	☆☆	☆☆	☆☆	★★	原貌保存
MY-3	太魯那斯社	25945/259116	☆☆	☆☆	☆☆	☆☆	★★	原貌保存
TR-1	太魯那斯社	26005/259043	☆☆	☆☆	☆☆	☆☆	★★	原貌保存
TR-2	太魯那斯社	26040/259035	☆☆	☆☆	☆☆	☆☆	★	原貌保存
TR-3	太魯那斯社	26037/259028	☆☆	☆☆	☆☆	☆☆	★	原貌保存
VV-1	太魯那斯社	26094/258626	☆☆	☆☆	☆☆	☆☆	★★	原貌保存
ND-1	太魯那斯社	-----	☆☆	☆☆	☆☆	☆☆	★	原貌保存
ND-2	太魯那斯社	26140/259010	☆☆	☆☆	☆☆	☆☆	★	原貌保存
ND-3	馬西桑社	26168/259027	☆☆	☆☆	☆☆	☆☆	★	原貌保存
MS-1	馬西桑社	26265/259037	☆☆	☆☆	☆☆	☆☆	★	原貌保存
MS-2	馬西桑社	26271/258948	☆☆	☆☆	☆☆	☆☆	★★★	進行詳細調查測繪及考古試掘
MS-3	馬西桑社	26330/258952	☆☆	☆☆	☆☆	☆☆	★★★	進行詳細調查測繪及考古試掘
MS-4	馬西桑社	26326/258993	☆☆	☆☆	☆☆	☆☆	★★	原貌保存
MS-5	馬西桑社	26305/259046	☆☆	☆☆	☆☆	☆☆	★★	原貌保存
AB-1	阿不郎社	26874/258675	☆☆	☆☆	☆☆	☆☆	★★	原貌保存
AB-2	阿不郎社	26925/258656	☆☆	☆☆	☆☆	☆☆	★★★	進行詳細調查測繪及考古試掘

群號	管轄社名	T67座標 (校正值)	歷史 價值	建築 價值	保存 完整 度	到達 難易 度	總評	保存方針建議
AB-3	阿不郎社	26942/258673	☆☆	☆☆	☆☆	☆☆	★	原貌保存
AB-4	阿不郎社	26930/258645	☆☆	☆☆	☆☆	☆☆	★★	原貌保存
DR-1	塔洛木社	27062/258720	☆☆	☆☆	☆☆	☆☆	★	原貌保存
AD-1	阿桑來夏社	27028/258524	☆☆	☆☆	☆☆	☆☆	★★	進行詳細調查測繪及考古試掘
MN-1	大分社	26018/258575	☆☆	☆☆	☆☆	☆☆	★	原貌保存
MN-2	大分社	25908/258608	☆☆	☆☆	☆☆	☆☆	★	原貌保存
MN-3	大分社	25904/258661	☆☆	☆☆	☆☆	☆☆	★★	原貌保存
MN-4	大分社	25864/258676	☆☆	☆☆	☆☆	☆☆	★★★	進行詳細調查測繪及考古試掘
MN-5	大分社	25893/258646	☆☆	☆☆	☆☆	☆☆	★	原貌保存
MN-6	大分社	25864/258594	☆☆	☆☆	☆☆	☆☆	★★	原貌保存
MN-7	大分社	25880/258600	☆☆	☆☆	☆☆	☆☆	★★★	評估復原之可行性
MN-8	大分社	25880/258600	☆☆	☆☆	☆☆	☆☆	★★	原貌保存
MN-9	大分社	25954/258538	☆☆	☆☆	☆☆	☆☆	★★	原貌保存
MN-10	大分社	25965/258717	☆☆	☆☆	☆☆	☆☆	★	原貌保存
MN-11	大分社	25950/258595	☆☆	☆☆	☆☆	☆☆	★★★	評估復原之可行性
SG-1	大分社	25850/258438	☆☆	☆☆	☆☆	☆☆	★★★	進行詳細調查測繪及考古試掘
SG-2	大分社	25854/258422	☆☆	☆☆	☆☆	☆☆	★★	原貌保存
SG-3	大分社	25836/258420	☆☆	☆☆	☆☆	☆☆	★★	原貌保存
GG-1	大分社	25827/258508	☆☆	☆☆	☆☆	☆☆	★★	原貌保存
GG-2	大分社	25844/258508	☆☆	☆☆	☆☆	☆☆	★	原貌保存

群號	管轄社名	T67座標 (校正值)	歷史 價值	建築 價值	保存 完整 度	到達 難易 度	總評	保存方針建議
TS-1	中社	27235/25 8084	☆	☆	☆	☆☆ ☆	★	原貌保存
KS-1	喀西帕南 社	27060/25 8309	☆	☆☆	☆	☆☆	★★	原貌保存
KS-2	喀西帕南 社	27067/25 8306	☆	☆	☆	☆☆	★	原貌保存
KS-3	喀西帕南 社	27082/25 8300	☆	☆☆	☆	☆☆	★★	原貌保存
KS-4	喀西帕南 社	27007/25 8359	☆☆	☆☆	☆	☆☆	★★	原貌保存
KS-5	喀西帕南 社	27038/25 8292	☆	☆☆	☆	☆☆ ☆	★★	清理遺址內之林木
KS-6	喀西帕南 社	27016/25 8313	☆	☆☆	☆	☆☆ ☆	★★	清理遺址內之林木
KS-7	喀西帕南 社	26980/25 8314	☆	☆	☆	☆☆ ☆	★	原貌保存
KS-8	喀西帕南 社	27000/25 8300	☆☆ ☆	☆☆	☆☆	☆☆ ☆	★★★	進行詳細調查測繪及 考古試掘
SF-1	喀西帕南 社	26879/25 8180	☆	☆☆	☆☆	☆☆ ☆	★★	清理遺址內之林木
SF-2	喀西帕南 社	26897/25 8181	☆	☆	☆	☆☆	★	原貌保存
MV- 1	喀西帕南 社	26828/25 8381	☆	☆	☆	☆☆ ☆	★	原貌保存
KV- 1	喀西帕南 社	26888/25 8280	☆☆ ☆	☆☆	☆	☆☆	★★★	進行詳細調查測繪及 考古試掘

資料來源：本研究；中原大學建築學系，1999:68。

七、引用文獻

- 1974.2.25。清除日據時代表現日本帝國主義優越感之殖民統治紀念遺跡要點，內政部臺內民字第五七三九〇一號函發布。
- 千千岩助太郎，1938。台灣高砂族住家の研究（第二報），台灣建築會誌，10(3):1-55。
- 千千岩助太郎，1939。台灣高砂族住家の研究（第二報續），台灣建築會誌，11(1):2-33。
- 千千岩助太郎，1942。台灣高砂族住家の研究（補遺），台灣建築會誌，14(5):59-67。

- 千千岩助太郎，1952。台灣高砂族住家の研究（第7報 住家形式に依る分類びその分布），日本建築學會研究報告，20:187-188。
- 千千岩助太郎，1960。台灣高砂族の住家，1988年復刻二刷，南天書局，台北市，共335頁。
- 千千岩助太郎，1977。思い出の山々，著者自印，福岡市，共229頁。
- 小島由道、河野喜六編著，1915~1922。蕃族慣習調查報告書，全5卷共8冊，臨時台灣慣習調查會，台北市。
- 中原大學建築學系，1999。玉山國家公園拉庫拉庫流域布農族舊部落調查研究報告書，內政部營建署玉山國家公園管理處，共133頁。
- 台灣省農林廳林務局農林航空測量所，1982。大水窟山，米亞桑溪，馬霍拉斯溪上游，喀西帕南山，尖山，米亞桑，馬西桑，瓦拉米，南雙頭山，闊闊斯，儒潤，瓦拉米，玉里山，三叉山北部，耶西洛，新康山，黃麻，鹿鳴，中華民國臺灣地區一萬分一像片基本圖，圖號9619-IV-01~04、06~20，第一版。
- 台灣省農林廳林務局農林航空測量所，1982。等高線版特製圖。
- 台灣總督府蕃務本署，1911.1。測圖。打訓社，蕃地地形圖，五萬分之一，台灣日日新報社，1923.6.10出版。
- 台灣總督府警務局蕃務課，1938。高砂族調查書，全六冊，1994年復刻版，南天書局，台北市。
- 台灣總督府警務局，1918。理蕃誌稿，1989年復刻版，全五冊，青史社，東京市。
- 竹澤誠一郎，1936。玉里奧蕃の移住，理蕃の友，昭和11年3月號，第8頁。
- 竹澤誠一郎，1938。蕃社移住集團の現況，理蕃の友，昭和13年12月號，第2頁。
- 佐山融吉編著，1913~1920。臨時台灣慣習調查會第一部蕃族慣習調查報告書，全8冊，臨時台灣慣習調查會，台北市。
- 林一宏，2000。八通關越嶺道東段四處駐在所遺址之研究，中華民國建築學會第十二屆建築研究成果發表會論文集，205-208頁。
- 美國遠東陸軍製圖局，1956。測圖。Yü-Li San（玉里山），臺灣地區五萬分之一地形圖，圖組號L292/圖號2317-III，聯勤測量處製圖廠，1957年出版。
- 花蓮港廳，1909~1943。花蓮港廳報。
- 花蓮港廳，1933。花蓮港廳管內圖，十五萬分之一，台滿オフセット印刷株式會社。
- 花蓮縣文獻委員會，1974。花蓮縣志。
- 胡曉俠，1996。日據時期理蕃事業下的原住民集團移住之研究，中原大學建築研究所碩士論文，中壢市，共208頁。
- 長野義虎口述，1936。生蕃地探險談，台灣山岳，8:1-26。
- 夏獻綸編，1879。繪圖。臺灣後山總圖十一，台灣輿圖並說，1984年出版，成文出版社，台北市，第104-108頁。
- 移川子之藏等，1935。第一冊（本篇），高砂族系統所屬研究，台北帝大土俗人類學研究室調查，台北市。
- 陳玉峰，1995。第一冊總論及植被帶概論，台灣植被誌，玉山社，台北市，共301頁。
- 陳香，1955。花蓮山地人民生活改進實況，花蓮文獻，3:41-42。
- 楊南郡、王素娥，1988。玉山國家公園八通關古道東段調查研究報告，玉山國家公園管理處，共136頁。

稻垣啟二，1996。ターフン物語，台東廳立台東中學校校友會，共 45 頁。
 聯合勤務總司令部，1982。玉里山，中華民國臺灣地區五萬分一地形圖，圖號 9619-IV。
 聯勤總部測量署，1988。大水窟山，柏南山，三叉山，瓦拉鼻，中華民國臺灣地區二萬五千分一地形圖，經建第一版，圖號 9619-IV-NE、NW、SW、SE。

An Inquiry on the Ruined Settlements and Buildings of Bunun Aborigine in Laklak Creeks

Yi-Hung Lin^(1,3) and Liang-Ping Yien⁽²⁾

(Manuscript received 22 May 2000 ; accepted 6 November 2000)

ABSTRACT: The Laklak stream is the main branch of Shioguluan (秀姑巒) stream, which is the main stream of Eastern Taiwan. It is also the first base of Bunun aborigine while they migrated from west to east. There were lot of population and settlements in Laklak (拉庫拉庫) creeks during Japanese dominance period. Under the "Collective Movement of Aborigine" policy in 1930s to 1940s, the Bunun were forced to move from deep mountains down to plains. The original settlements and dwellings were ruined for sixty years by the reason of inconvenience to approach.

This inquiry is a fundamental work and a part of a long-term research on Bunun dwelling culture. Eye on the importance and urgency in constructing the database of physical dwelling of culture of Bunun aborigine in east, several inquiry teams were composed. Those teams investigated and surveyed about 51 ruined settlements and 241 ruined buildings in Laklak creeks during July 1998 to July 1999. After the survey, the database of ruined settlement and building is constructed. This article is a report of fieldwork. It states the present condition and characteristics of those ruined settlements, also estimates the application of the inquiry methods and tools.

KEYWORDS: Bunun, Settlement, Architecture, Dwelling, Laklak Creeks.

(1) Graduate School of Traditional Arts, National Institute of the Arts, 1 Shiu-Yuan Road., Taipei 112, Taiwan.

(2) Department of Architecture, Chung Yuan Chirstian University, Taiwan.

(3) Corresponding author.