

## 台江洪氾祭典拜溪墘之研究：以曾文河流域為例

戴文鋒<sup>1,2</sup>，楊家祈<sup>1</sup>

<sup>1</sup>國立臺南大學臺灣研究所；<sup>2</sup>通訊作者 E-mail:wenfeng@mail.nutn.edu.tw

**[摘要]** 拜溪墘祭典的產生，為河川不斷改道危及沿岸聚落而產生的祭典，希望藉由祭典的舉行而不要有水患。台江國家公園內最重要的河川—曾文溪，便是不斷改道產生洪水，沿岸聚落為自保而產生拜溪墘之祭典。本文為 2015 年台江流域洪氾之信仰調查及歷史考據的成果展現。藉由詳實的田野調查來記錄下曾文河流域的拜溪墘祭典—東溪洲祭溪、中港仔拜溪王、溪埔寮拜溪神、公親寮拜溪墘等四個祭典案例，以彰顯台江國家公園所擁有的獨特文化資產。

**關鍵字：**拜溪墘、曾文溪、洪氾、台江

### A Study on Pài-khe-kînn, a worship ceremony, at Zhenwen River Watershed in Taijian National Park, Taiwan

Wen-feng Dai<sup>1,2</sup> and Jia-chi Yang<sup>1</sup>

<sup>1</sup>Graduate Institute of Taiwan Culture, National University of Tainan; <sup>2</sup>Corresponding author  
E-mail:wenfeng@mail.nutn.edu.tw

**ABSTRACT** This paper is a part of the floods worship research and historical study project launched by the Taijiang National Park Administrative Office in 2014. The course of Zengwen River, an important river in Taijiang National Park, has often changed throughout history. From the frequent occurrence of floods and river diversions arose a worship ceremony called *Pài-khe-kînn*, which now represents a cultural heritage in the Park. Through field investigation, we have recorded four events and they are described in this paper: *Tang-khe-tsiu tsè-khe*, *Tiong-káng-a pài-khe-onng*, *Khe-poo-liâu pài-khe-sîn* and *Kong-tshin-liâu pài-khe-kînn*.

**Keywords:** Pài-khe-kînn, Zengwen River, flood, Taijiang National Park

#### 前言

##### 一、緣起

本研究為 2015 年依據台江國家公園管理處的「台江地區人文資產的保存與活化利用—台江流域洪氾之信仰調查及歷史考據」之委託計畫。針對台江範圍及周邊內與本計畫相關之洪氾信仰文化資產，進行歷史沿革考證、相關文獻蒐集、信仰形式特色及活動現況調查等工作，用以建立台江及其周緣地區重要之地

方發展佐證與資料，並為這些民間信仰發展與活動留下紀錄。在本文展示與台江地區息息相關的曾文河流域之調查個案成果。

##### 二、名詞解釋

因溪水氾洪而產生的「拜溪墘」祭儀活動與信仰行為，根據本研究調查，臺灣從北到南，都可見到。蘭陽平原蘭陽溪下游稱為「拜駁」、「拜溪頭」等；大安溪、大甲溪的沖積扇平原上，稱為「拜溪頭」與「作水醮」。受濁

水溪影響的彰化平原地區，稱呼方式十分多元，有「拜溪王」、「拜溪墘」、「普溪墘」、「作水醮」、「拜水府千歲」、「拜石敢當」等。受高屏溪影響的屏東平原地區則有河洛聚落的「作水醮」，與客家聚落右堆地區的「祭河江」、「祭河神」。本研究核心地區—臺南，於急水溪流域稱做「拜溪墘」、「拜溪仔墘」、「拜溪神」或「拜溪仔墘公」。曾文溪流域則稱「拜溪墘」、「拜溪神」、「拜溪王」等。在鹽水溪流域，另有不同稱謂—「拜溪王爺」、「拜溪王爺公」，此為永康廣興宮信仰圈民眾的稱法。以上都是沒有起建專祠、沒有供奉神像的祭典儀式，而且是面對著溪流而祭拜，或在聚落公廟廣場前祭祀。而最特殊的是歸仁八甲地區則發展出雕刻「溪神」金身，稱為「溪洲王爺」，供奉於鎮殿神龕中，與主祀神池府千歲並列；是臺灣氾洪祭祀中唯一供奉有神像者。

另外，有一類與水相關之祭典，如新化虎頭埤壩頂每年六月會不定期舉辦「圳頭祭」習俗，起因於 1950 年代左右，某年因雨水欠乏，農業社會水源灌溉充沛與否，會影響收成，地方仕紳於倡議設壇乞雨，以祈求風調雨順，農作豐收，果獲甘霖。後來則改由嘉南農田水利會帶領地方人士以豐盛的祭品祭拜圳頭，感謝神明保佑，延傳至今。桃園市新屋區社子溪「三七圳」八本簿(八庄)祭典，起因於乾隆 60 年(1795)曾坤茂等人開鑿水圳，於大溪溝(今社子溪)南岸莊田七百餘甲、北岸莊田三百餘甲，於是社子溪流兩岸的客家聚落，每年透過八庄輪流祭祀三界爺與開圳者曾坤茂(三界爺香爐、曾坤茂公香爐一起輪值於爐主家)的祭祀活動，來感念祭拜開圳者。

七股後港西拜水路，起因於昭和 15 年(1940)，後港西保正杜五音的女兒杜阿滿，某晚往「暗學仔」途中，忽然昏倒在地，不省人事；其父杜五音束手無策，乃向唐安宮諸神求救，祀神之一的騰風元帥降乩神示，此乃大水路的「好兄弟仔」捉弄所致，依神示約定於每年的農曆 8 月 29 日下午 3 點，齊聚於唐安宮舊廟西側的大排岸邊，舉行「拜水路」，祭祀

水路孤魂野鬼，相沿成習。但 2001 年舉行過後，時任村長黃福得認為時過境遷，歷代表達的心境已達，拜水路的習俗就此廢止。其實，過去臺灣民間也有以「拜水路，斬皮蛇」的信俗，就是在傍晚太陽快下山的時候，請罹患皮蛇的患者，到住家附近水溝的源頭，持香跪著祭拜，並唸誦：「水路公，水路婆，今仔日拜，明仔在沒。」

以上無論是為了祈雨而產生的拜圳頭信俗，或是為了感念開圳者而產生的輪值祭祀活動，或是為了祭祀水路孤魂野鬼而產生的拜水路等祭俗信仰活動，因其祭典產生的起源、信仰本質與祭拜溪墘這一類祭典信仰性質完全不同，故將其排除而不在本研究範圍內；而這一類因洪水而起之祭典，在本研究中探討之時，統一稱為「拜溪墘」。另外因溪流氾濫而以辟邪物來鎮壓祭祀，數量頗多，也是本研究的探討重點，但若是用來鎮壓大排水溝或灌溉埤圳的辟邪物，也不列入本研究範圍，如七股公地尾的七星榕、西港大塢寮的二王榕、什二佃寶塔都是排水溝的祭煞鎮壓物。

臺南地區對於「拜溪墘」一類祭典的稱法，緊扣著「溪」一詞，突顯出與溪流水患的緊密關聯性，及對於祭典稱呼的一致性。以曾文溪流域為例，有東溪洲祭溪、中港仔拜溪王、溪埔寮拜溪神、公親寮拜溪墘等。而曾文溪流域擁有在其他地區尚無發現因水患而舉辦的集體還願祭典「退洪謝神還願類型」；且此流域鎮水用之「水患辟邪物」類型之多樣也是其他地區所不及。「退洪謝神還願類型」與「設置水患辟邪物」以上二類礙於學報篇幅，故不在本文展示調查成果，詳細可參照本研究計畫報告書。

## 材料與方法

本研究之方法有文獻調查、田野調查及訪談調查等三部分所構成。藉由這三部分的調查結果，來建構「拜溪墘」祭典的來由與樣貌。

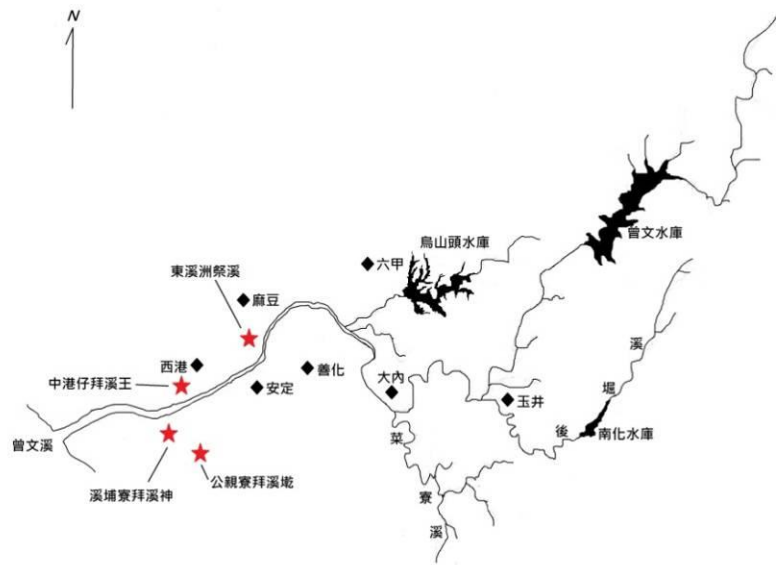


圖 1. 曾文溪拜溪墘祭典分佈圖

一、文獻調查：透過歷史文獻、歷史地圖、地方志書、學術論文、報紙及廟誌來堆積、考證在水患之下的各聚落歷史。其他宗教研究書籍則是協助解析祭典內涵。

二、田野調查：透過實地的田野調查將祭典過程完整記錄下來，以了解各地拜溪墘祭典的內涵與差異。

三、訪談調查：深入訪談各聚落內的耆老、廟務人員等相關人員，來作為對於拜溪墘祭典過去祭典樣貌蒐集。

## 結果

經由各方調查之下，於曾文河流域一共採集到 4 例拜溪墘之祭典案例(圖 1)，仍持續舉辦的有 3 例，已停擺 1 例；分佈區域為曾文溪中、下游，反映過去易改道的區域。祭典日期可分成 3 類，農曆 7 月底、端午節前及神明選定日。

### 一、麻豆區東溪洲祭溪

### 1、聚落簡史

東溪洲聚落名以位於曾文溪畔溪埔沙洲之地，及謝厝寮之東而得名，行政區屬謝安里。東溪洲主要以陳姓開墾之庄，當地信仰中心為主祀普庵祖師的「普何宮」，聚落地標為庄廟普何宮前的碩大榕樹。清朝道光年間曾文溪改道，將東溪洲庄一分为二<sup>1</sup>，部分庄民遷往曾文溪對岸崁頭庄(善化區)定居，仍以普庵祖師為主神，建「普安宮」，該聚落暫未調查到類似祭典。而未遷移的庄民則留在東溪洲繁衍至今，後增祀玉皇上帝、何仙姑及池府王爺。從〈臺灣堡圖〉(1898-1904)及〈二萬五千分一地形圖〉(1921-1928)兩張日治時期的地圖都可以看得出東溪洲是沿著堤防的聚落，曾文溪則在聚落東側不斷改道，威脅沿岸聚落。

### 2、祭典源由

東溪洲老一輩居民稱祭典為「祭溪」，因曾文溪不斷改道，威脅東溪洲庄，庄民向庄神普庵祖師許願，願溪流遠去不危害村庄，開始每年農曆 7 月舉行「祭溪」祭典<sup>2</sup>。據東溪洲耆老所述，「祭溪」祭典已中斷超過 20 餘年以上，因後來堤防穩固、祭典不穩定、人口外移等因素而逐漸失傳。



圖 2. 東溪洲祭溪過去地點



圖 3. 2015 年中港仔拜溪王；祭典設置於堤防上，面向曾文溪

### 3、祭典流程與祭品

祭典時間於農曆 7 月間舉行，日子由庄神所指定，故不定期，地點為庄廟前大樹下(圖 2)，用稻草「搭廠」；祭品的準備需要「殺豬宰羊」，另外還有粿品、粽、三牲、菜碗等<sup>3</sup>。

## 二、西港區中港仔拜溪王

### 1、聚落簡史

中港仔聚落位於西港區南海里內，庄名因位於南海埔與蚵殼港之間得名。明治 44 年(1911)暴風雨，曾文溪改道，蚵殼港、舊大塢寮毀庄，中港仔亦遭受洪水襲擊而半毀，其中黃、鄭、謝、曾、方、王、陳、楊等 8 姓 18 戶遷入新市區移民寮仔(永就里)、大洲(大洲里)、移民寮仔及高雄市楠梓區車頭寮仔(惠民里)等三處<sup>4</sup>，比較〈臺灣堡圖〉(1898-1904)與

〈二萬五千分一地形圖〉(1921-1928)兩張地圖，可以見到聚落的縮減。其中以移民寮仔與中港仔關係最密切，移民寮庄廟廣安宮所祀之神，也從中港仔庄廟廣興宮分靈，為三王二佛<sup>5</sup>系統之神明，其中梁王更是開基神明；現今在西港仔刈香時，中港仔與移民寮合出神轎與合組宋江陣，可見二庄之淵源，並與其他三王二佛之廟宇(七股區樹仔腳寶安宮、七股區竹橋七十二份慶善宮、佳里區塭仔內蚶寮永昌宮、佳里區埔頂通興宮、安南區溪南寮興安宮)共同擔任西港仔刈香千歲爺的駕前副帥。

### 2、祭典源由

明治 44 年的洪患造成中港仔人庄不安、半庄的人移出之外，也藉由神力來安頓人心，洪患之後依普庵祖師指示舉行祭溪法事，並於庄東(溪流崩落之處)植下七星榕，及於每年農

曆 5 月 2 日舉辦「拜溪王」<sup>6</sup>(圖 3)。關於何謂「溪王」？中港仔人曾經請示神明，獲神示說「溪王」為「周府千歲」。這樣的行為透露出當地人對於獻祭對象的不明確。

### 3、祭典流程與祭品

中港仔拜溪王於農曆 5 月 2 日 15:00-15:30 之間會開始進行祭典<sup>7</sup>，約 2 小時祭拜完成，每次祭拜都由廟方人員、里長帶領庄民一起。祭拜地點過去是在廟前堤防並下到河床上，後因過於麻煩移到堤防上(現今位置)祭拜，而若下雨天則移至庄廟廣興宮內祭拜(圖 4)。祭品方面可分成兩大類，一是以廟方與值年爐主所備的主祭桌(圖 5)，第二類便是庄民自備的祭品(圖 6)，直接放置於堤防岸上。庄民自備的祭品主要以三牲、水果、粽子、餅乾、飲料、罐頭、白米、便菜等。主祭桌則是以拜天公的方式來操辦，可以分成廟方與值年爐主所備二類，廟方備天公座、水果、素五牲、齏粽、糖塔、糖盞、麵線、發粿、甜粿、牽仔粿、壽桃、糕仔、菜碗(六齋)、山珍海味(鹽、薑、豆、糖)、麻糍、五果、糖果、餅乾、酒、茶、花、燭台、甘蔗(連根帶葉)、篙錢、壽金、尺金、九金及祭文等；另外五牲、米飯、飲料、四果為爐主準備。

## 三、西港區溪埔寮拜溪神

### 1、聚落簡史

西港區溪埔寮聚落前身是「蚵(蠔)殼港」，也稱「蚵仔港」。在同治年間的《臺灣府輿圖纂要》中便記錄曾文溪從此庄入海。蚵殼港聚落歷史久遠，當時分成五角頭，四角頭於蚵殼港本庄，另一角頭為「公塭仔」，為西港仔刈香共組蜈蚣陣，自西港仔香「八份姑媽宮請水時期」24 庄(1784—1820)，蚵殼港已是一員。蚵殼港聚落原本位置現為曾文溪河道，民國 92 年(2003)在地方文史工作者、耆老及中研院南科考古隊協助之下進行蚵殼港祖廟挖掘計畫，挖出龍柱、媽祖石香爐、磚牆等出土文物，其中龍柱上刻有「澎湖水師副總兵詹功顯題字」字樣<sup>8</sup>；媽祖香爐上刻有「清同治乙丑年、

蚵殼港弟子叩」字句，可以知道此聚落歷史悠久。進入日治時期後，於明治 31 年(1898)出版的《臺灣事情一斑》之調查，此時蚵殼港聚落人口 501 人，明治 34 年(1901)臺南三郊亦在設渡，為西港一帶中型聚落，有地理之優勢。明治 44 年(1911)遭逢暴風雨，曾文溪改道，蚵殼港、舊大塭寮毀庄<sup>9</sup>，而鄰近的中港仔(西港區)亦半毀，居民四散避居各地，搬遷至鄰近村莊。部分居民遷入大塭寮、中港仔、東港仔、新港(以上位於西港區)、公塭仔<sup>10</sup>、公親寮<sup>11</sup>、十二佃(以上位於安南區)、竹仔港(七股區)、大港寮(北區)、新吉(安南區佃西里)、大寮<sup>12</sup>(中西區仙草里)。之後數年<sup>13</sup>庄民才開始於曾文溪南岸溪埔地集結重新成庄，既現今的溪埔寮。庄廟也重新建立，於民國 67 年(1978)完工，取名「安溪宮」，意指安定地方、免於溪洪災害；光復後，行政村命名也有洪水遷移之遺留，取「新恢復的聚落」，名「新復村」，2010 年縣市合併後改新復里。

### 2、祭典源由

於曾文溪畔之南重新集結成庄的溪埔寮，後因曾文溪洪水又曾數次危及村落，恐有沖毀土堤之虞；庄民向眾神許願，若村庄人丁均安，願每年農曆 7 月底向「溪神」祭拜，祭典庄民稱為「拜溪神」或「拜溪洲府」，此俗流傳至今，年年不斷(圖 7)。另外，相傳當時向眾神祈求護庄時，也曾向臺南大天后宮媽祖祈求護庄祐民，因此在祭典中可見臺南大天后媽祖令牌一同坐鎮。而拜溪神此習俗的產生應也是於 1926 年之後曾文溪仍有小幅度改道威脅所逐漸形成。聚落重新建庄後，分別於庄北、庄南各植二棵榕樹來祭水。水患不斷侵擾之下，不僅印證了溪埔寮的聚落遷移史，居民祭拜溪神和植樹來祭溪的行為，也成為當地特殊的民間信仰。

### 3、祭典流程與祭品

溪埔寮的「拜溪神」祭拜日為每年農曆七月底，庄民中午之前會先「拜門口」，之後約莫 12:30 到 13:00 開始挑著祭拜供品到庄北往曾文溪堤防大路(圖 8)旁集合擺好供品(庄廟

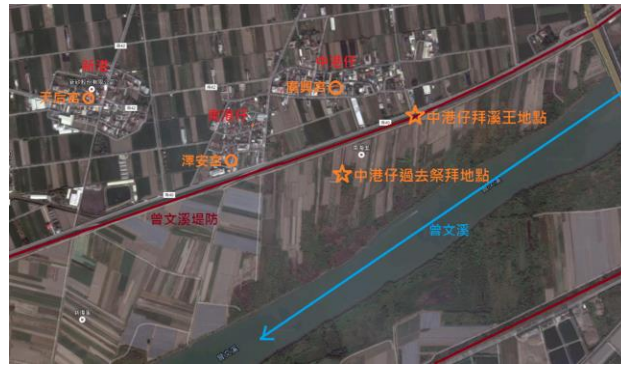


圖 4. 中港仔拜溪王地點



圖 5. 2015 年中港仔拜溪王；由爐主所準備之祭品



圖 6. 2015 年中港仔拜溪王；民眾自備祭品直接置於堤防之上



圖 7. 2013 年溪埔寮拜溪神

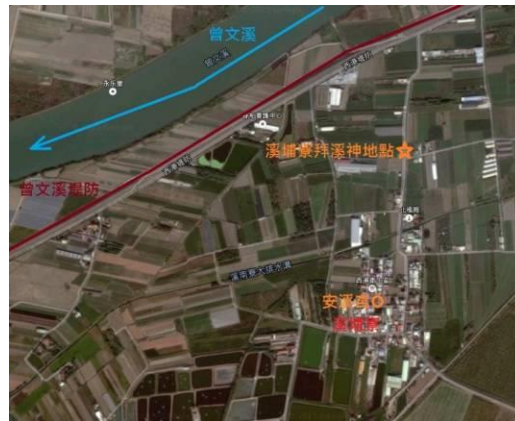


圖 8. 溪埔寮拜溪神地點



圖 9. 2014 年溪埔寮拜溪神坐鎮神明；由左至右為臺南大天后媽祖令牌、西港仔代天巡狩令牌、楊府太師、三太子(大太子)



圖 10. 2013 年溪埔寮拜溪神；祭典中的麵豬、麵羊、麵雞

安溪宮會先搭好棚架和桌子)，廟方請來庄廟神明及西港仔代天巡狩(大、二、三千歲)令牌及臺南大天后媽祖令牌等神祇至祭拜現場坐鎮，以求祭典順利。每年至祭典現場坐鎮之神

明，會因為溪埔寮與公塹仔之間神明的輪值而有不同。以一個月為輪祀週期有大媽祖、二媽祖、三媽祖、四媽祖、大太子、二太子、楊府太師、溫府千歲等八尊神像，而臺南大天后媽

祖令牌輪祀則是以一年為周期<sup>14</sup>(圖 9)。神明輪祀現象可以看得出，溪埔寮與公塹仔兩庄仍藉由神明連繫著過去的歷史關係。於下午 13:30 時點香，由爐主、廟方委員與庄民一起團拜，朝北向曾文溪而拜。三落香之後，約到下午 16:00 擲筊詢問「溪神」是否滿意今年的祭拜。允筊後，化金銀紙、鳴炮，居民收拾供品，整個祭拜結束。民眾準備的供品方面和一般普渡十分類似，也是三牲、水果、餅乾、罐頭、米等，燒香拜拜後民眾將香插於供品上。祭品上較為特殊為有麵豬、麵羊，據地方人士說明過去也都是用全豬、全羊來祭拜，但因庄小人丁稀少，難以每年負擔全豬、全羊，便請大太子與「溪洲府」交涉，改成現今所看到的麵豬、麵羊<sup>15</sup>(圖 10)。

#### 四、安南區公親寮拜溪墘

##### 1、聚落簡史

公親寮屬安南區公親里；於嘉慶年間浮陸，是曾文溪下游最早浮陸和拓墾的地區之一。嘉慶年間府城石、吳、韓、陳向官府請墾，後因曾文溪泛洪沖毀，鹿耳門淤塞，墾拓一時中斷。直到道光 7 年(1827)，石、吳、韓、陳再合資組成墾號「金協利」入墾，範圍約在公親寮、蘆竹崙之間一帶，此時移民主要來自臺南北門區蚵寮及學甲中州王姓與佳里區佳里興李姓、黃姓。聚落名稱由來與拓墾有關，該庄鄰近曾文溪，有許多溪埔地等新墾地，因黃、郭兩姓時常因開墾地界不清而有糾紛，由該庄賢人出面調節，而得聚落名，也獲贈數甲土地。因位於曾文溪畔，隨著溪流改道，水患一直是公親寮一帶的天然災害威脅。公親寮為西港香科 72 庄之一，組天子門生陣參與 4 天刈香繞境，庄廟為清水寺，主祀清水祖師，由來有二說，一為自六甲赤山龍湖巖分靈，二為早期庄民至善化六分寮一帶農忙，從六分寮大德禪寺迎請而來<sup>16</sup>。公親寮拜溪墘極具地方知名度，除社區大學、新聞媒體曾披露介紹外，近年也以祭典之名舉辦「拜溪墘音樂會」，同時祭典亦吸引許多地方官員、候選人參與祭

拜。

##### 2、祭典源由

清同治 10 年(1871)暴風雨，曾文溪氾濫沖毀古鹿耳門天后宮，根據田調結果，據傳此時洪水亦危及公親寮，時任的執事和耆老向蒼天許願，祈求免於洪水侵犯<sup>17</sup>，早期只有廟方和少數民眾進行相關祭祀行為<sup>18</sup>；之後皆因暴風雨河道不停擺盪改道泛洪，並危及公親寮和附近村莊，作大水、崩岸、遷庄、滅庄，成為這區塊地區人民的生活記憶之一，祭典也就此逐漸確定下來。

進入日治時期後，明治 37 年(1904)山洪爆發，溪道更改從七股區三股仔及鹿耳門入海(今三股溪與鹿耳門溪)，下游十份塹庄被沖毀遷村，公親寮變位於為溪南；從 1904 年〈臺灣堡圖〉來看，此時的曾文溪道十分靠近公親寮，威脅著村落。明治 44 年(1911)暴風雨，曾文溪改道沖毀蚵殼港、十份塹，漸離公親寮遠去；而蚵殼港黃、葉、李、許等姓在此時遷入公親寮。昭和 2 年(1927)依庄神清水祖師指示，於曾文溪舊河道沿岸植榕來鎮溪。昭和 3 年(1928)曾文溪決堤，沖毀溪南寮仔，迫使南遷。到了昭和 4 年(1929)全體庄民利用拜天公時再次許願，若溪水不再威脅公親寮，就於每年農曆 7 月底各戶準備菜飯、牲禮、金銀紙來答謝「溪神」，祈闔庄平順。隔年全庄開始於庄北曾文溪舊河道，當地人稱「溪仔底」(公學路一段 230 巷與 124 巷交叉口一帶)之地(圖 11)舉行拜溪墘進行還願，年復一年(圖 12、圖 13)。昭和 6 年(1931)清水祖師再次指示，於曾文溪舊河道安置北劍獅、南象兩座辟邪物來保庄鎮水；而到了民國 76 年(1987)庄廟清水寺重建完成之後，乃在枯槁神榕舊址重立一對交叉直立七星劍座<sup>19</sup>，而後七星劍因老舊於 103 年(2014)2 月 5 日正月初六依神旨重新安了七星劍<sup>20</sup>；形成了有辟邪物、拜溪墘、退洪還願等十分多樣的水患信仰。

##### 3、祭典流程與祭品

在每年農曆 7 月底當天，公親寮庄民挨家挨戶於中午之前會先「拜門口」，之後約 13:00





圖 11. 公親寮拜溪墘地點



圖 12. 2013 年公親寮拜溪墘



圖 13. 2013 年公親寮拜溪墘

到 13:30 開始陸陸續續挑著祭拜供品到拜溪墘地點「溪仔底」集合擺好供品(庄廟清水寺會先搭好棚架和桌子)，並恭請庄神清水祖師、南海佛祖<sup>21</sup>到祭拜現場坐鎮。原始祭拜位置在公親寮西北方舊河道內，也就是原本的「溪仔底」之地點，後來由於十幾年前馬路拓寬、原始祭拜地點狹窄等原因而遷移到現址，即公學路一段 124 巷過舊河道(曾文溪排水線)前方。祭拜方向朝西北向曾文溪。約下午 2 時點香，

由爐主、廟方董事、里長與庄民一起團拜。酒過三巡之後，約莫 15:30 時，擲筊詢問溪神是否滿意今年的祭拜。允筊後，燒金銀紙、鳴炮，居民收拾供品，祭拜完成。由耆老王水來表示，早期都是挑著籃仔和籤仔到「溪仔底」，將籃仔、籤仔直接放在地上來祭拜，並無鋪設桌子；桌子是近年經濟好轉，為乾淨方便才設置的。供品方面，特殊的有祭神用的發糕、紅圓、紅龜(廟方準備)，其他供品有三牲、水果、

餅乾、罐頭、米等。民眾準備的大多為三牲、水果、餅乾、罐頭、米、蔬菜等，燒香拜後民眾也將香插於供品上，如同普渡一般。

## 討論

從曾文溪的個案來看，拜溪墘與一般的神明祭祀過程並無太大差別，不過祭典仍有各個面向需要分析。

### 一、祭典稱謂

在研究上為稱呼方便，把散佈在臺灣河流下游沿岸因水患而起的祭典，統稱為「拜溪墘」，但回到田野現場便知道對於這一個祭典稱謂的多樣性與地方性，就曾文溪流域而言，稱謂上也不盡相同(祭溪、拜溪王、拜溪墘、拜溪神等)，不如我們對於一般神明或祭典有一個共通、正式的稱謂，稱謂的不一致凸顯出了各地人們對於祭典的心態是有一種親疏之感。

### 二、祭典時間

從曾文溪的田野資料來看可分成端午節(農曆 5/5)前、農曆 7 月等二類祭典時間點。曾文溪流域聚落東溪洲(麻豆區)、溪埔寮(西港區)、公親寮(安南區)的祭典時間就選在農曆 7 月，在研究上是要特別去弄清楚，因時間點的特殊，容易與一般鬼月普度搞混。其含意可能在祈求洪水遠去之時，也帶有普度水邊孤魂野鬼或因水患喪命的人等內涵，故選擇此時間舉辦。臺灣各地端午節令之俗因地區不同而有不同風俗產生，其中在臺北龍山區、彰化鹿港、雲林北港、臺南安平等泉州裔聚落「吃煎堆」之俗，有藉此希望減少雨水避免災害，脫離雨季之含意。曾文溪流域中港仔(西港區)於農曆 5/2 舉辦祭典，可能帶有脫離雨季、溪流穩定之內涵。

### 三、祭典祭品

由廟方、爐主、頭家所備可以見到宛如是在祭拜神祇或拜天公祭典形式；但從民眾自備

的祭品來看，其相似性十分之高，以熟三牲、素果、米飯、飯菜湯等熟食為主，並將香插於祭品之上，宛如祀神又祭鬼。這樣看似從天到地，四方鬼神都祭拜的模糊感，顯示祭典獻祭對象的不明確、模糊，展現出多樣性與曖昧感，暗示了人在面臨大洪水、束手無策的天災之時，無所不用其極，希望透過拜溪墘這一類儀式能直達天聽四方(祭天地鬼神)，來排除天然災害不可抗的恐懼與無力感，以期能夠安定聚落民心。

### 四、相關祀神與神職人員

從祭典現場可以知道，並無所謂的「拜溪墘」神像，也無常設祭壇或祠廟。祭典的產生及過程與民間信仰中的水神(如水仙尊王、媽祖等)並無直接發生關係，反而與聚落庄神關係密切，祭典的產生往往和聚落庄神或玉皇大帝相連，而非祈求水神退去洪水，賦予了庄神一種類水神之神格，不斷往完能神格邁進。在祭典開始之時部分村莊皆請其聚落守護神至祭典現場坐鎮，且皆無道士、法師、童乩等神職人員或祭司參與祭典，反而是各家各戶皆參與祭典，衷心祈禱。

## 結論

拜溪墘的核心精神與最傳統的原始信仰，以一種原始向溪流獻祭的祭典模式，祈求不要有水患，溪岸不要塌陷；並無傳統水神信仰產生，反而賦予當地庄神更多神格。雖然本篇文章僅作曾文溪流域的案例報導，但不管區域地理演變、祭典稱謂、時間點、祭品等方面都可以做為整個臺南拜溪墘類祭典之代表。在日治防洪工程進行之前，溪水不斷改道，不僅影響沿岸聚落發展，也不斷讓拜溪墘祭典趨於穩定，甚至再發展出「退洪謝神還願類型」及「設置水患辟邪物」二類鎮水信仰，成為曾文溪流域水患祭典的特色。

## 誌謝

感謝台江國家公園管理處及管理處張維銓處長及保育研究課黃光瀛課長、高育屏小姐的協助。以及陳緯華老師、劉正元老師、石文誠老師、溫振華老師與匿名審查委員等人的寶貴建議，讓本篇文章更添完整。

## 引用文獻

- (清)不著撰人。1871。臺灣府輿圖纂要。臺文叢第 181 種。23 頁。
- 土屋重雄。1898《臺灣事情一斑》上卷。日本東京拓殖務省臺灣事務局。315 頁。
- 西港慶安宮。1980。西港慶安宮轄區內外廟宇寶鑑。西港慶安宮。24、26 頁。
- 吳茂成。2003。台江庄社家族故事。安東庭園社區管理委員會。63 頁。
- 林春美。2009。臺南市安南區聚落的發展與變遷。國立臺南大學臺灣文化研究所碩士論文。47 頁。
- 翁佳音、劉益昌、黃文博、許清保。2010。台江國家公園及周緣地區人文歷史調查及保存之先期規劃成果報告。中華民國國家公園學會。68-69 頁。
- 馬有成。2005。珍藏西港—宗教民俗卷。西港鄉公所。88 頁。
- 國立中正大學人文研究中心臺灣歷史組。2005。珍藏西港—常民文化卷。西港鄉公所。60、102、103、105-106 頁。
- 許淑娟、李明賢、鄭全玄、孔慶麗。1999。臺灣地名辭書：卷 21 臺南市。臺灣省文獻委員會。142、444、445、448 頁。
- 許獻平編。2010。七股鄉志。七股鄉公所。202 頁。
- 陳聰信。2005。臺南市轄境內鄉土地名尋源。國立臺南大學臺灣文化研究所碩士論文。127、131 頁。
- 曾吉連。2001。祀典臺南大天后宮志。祀典臺南大天后宮。160 頁。
- 黃文博。1998。南瀛地名誌(北門區卷)。臺南縣立文化中心。301 頁。

- 黃文博。1998。南瀛地名誌(曾文區卷)。臺南縣立文化中心。81 頁。
- 黃文博。1998。南瀛地名誌(新化區卷)。臺南縣立文化中心。96-97 頁。
- 黃怡菁。2012。臺南市西港區曾文溪河道擺移對聚落發展的影響。高雄師範大學地理學系碩士論文。42-43 頁。
- 溫宗漢。2013。臺灣端午節慶典儀式與信仰習俗研究。花木蘭文化出版社。67、137-138 頁。
- 盧嘉興。1962。曾文溪與國賽港。南瀛文獻第 8 卷合刊。5-11 頁。
- 臨時台灣土地調查局。1905。台灣土地慣行一斑(第二編)。台灣日日新報社。101 頁。
- 天南雁音/設法救護。《漢文臺灣日日新報》。1911/09/11。版 3。
- 地圖。臺灣堡圖。1904。
- 地圖。二萬五千分之一地形圖。1928。
- 地圖。Google Map。2015。
- 碑文。崁頭普安宮沿革。1992。

## 註腳

- 1 檢索「文化資源地理資訊系統」  
<http://crgis.rchss.sinica.edu.tw/temples/TainanCity/madou/1107013-PHG>(最後檢索 2015/07/31)
- 2 2015/07/30 陳響(1931 年生)口述。
- 3 2015/07/30 陳響(1931 年生)口述。
- 4 2015/06/17 曾德勝(1954 年/廟務顧問)口述。
- 5 三王二佛分別為康府千歲、梁府千歲、池府千歲、楊府太師、普庵祖師。
- 6 2015/06/17 蘇錦昌(1938 年/耆老)口述、  
2015/06/17 曾德勝(1954 年/廟務顧問)口述。
- 7 2015 年拜溪王因為一些人為因素，延至 16:00 儀式才開始。
- 8 此龍柱應於道光 20 年(1840)前後所立。馬有成，《珍藏西港—宗教民俗卷》(臺南：西港鄉公所 2005)，頁 88。
- 9 當時報導內容為「外武定里十二佃庄外二庄。悉

- 被風水捲去人民及家畜流失者無數。」，可能指的就是蚵殼港、舊大塭寮二庄。〈天南雁音／設法救護〉，《漢文臺灣日日新報》，1911/09/11，版3。
- <sup>10</sup> 部分黃姓遷入公塭仔。許淑娟、李明賢、鄭全玄、孔慶麗，《臺灣地名辭書：卷 21 臺南市》(南投：臺灣省文獻委員會 1999)，頁 445。
  - <sup>11</sup> 黃、葉、李、許等姓遷入。吳茂成，《台江庄社家族故事》(臺南：安東庭園社區管理委員會 2003)，頁 63。許淑娟、李明賢、鄭全玄、孔慶麗，《臺灣地名辭書：卷 21 臺南市》，頁 448。
  - <sup>12</sup> 許淑娟、李明賢、鄭全玄、孔慶麗，《臺灣地名辭書：卷 21 臺南市》，頁 142。部分遷入大寮為賴姓。陳聰信，《臺南市轄境內鄉土地名尋源》，頁 127。
  - <sup>13</sup> 正確的重新復庄時間並不得知，但從 1928 年〈二萬五千分一地形圖〉來看溪埔寮聚落已經成形。
  - <sup>14</sup> 2015/09/12 黃萬得(1949 年生／溪埔寮安溪宮廟公)口述。
  - <sup>15</sup> 2015/09/12 黃萬得(1949 年生／溪埔寮安溪宮廟公)口述。
  - <sup>16</sup> 2015/04/05 王金樹(1955 年生／公親里里長)口述。
  - <sup>17</sup> 2013/06/30 王金樹(1955 年生／公親里里長)口述。
  - <sup>18</sup> 2013/09/04 王金樹(1955 年生／公親里里長)口述。
  - <sup>19</sup> 2013/06/30 王金樹(1955 年生／公親里里長)口述。
  - <sup>20</sup> 2014/04/05 王金樹(1955 年生／公親里里長)口述。
  - <sup>21</sup> 南海佛祖為公親寮於民國 40 年代建公厝才雕刻之鎮殿神明，原因鎮殿神明太大尊不出席拜溪墘祭典，近年雕刻副尊後才一同迎請至祭典現場。2015/09/12 王水來(1951 年生/祭祀組長)口述。